

# 東京都の賃金、労働時間 及び雇用の動き

—毎月勤労統計調査地方調査結果月報—

令和6年1月分  
< 確 報 >



# 毎月勤労統計調査地方調査の説明

## 1 調査の目的

この調査は、統計法に基づく基幹統計で、常用労働者の給与、出勤日数、労働時間数及び雇用について、東京都における毎月の変動を明らかにすることを目的としています。

## 2 調査の対象

本調査の産業分類は、平成25年10月改定の日本標準産業分類に基づき、鉱業、採石業、砂利採取業、建設業、製造業、電気・ガス・熱供給・水道業、情報通信業、運輸業、郵便業、卸売業、小売業、金融業、保険業、不動産業、物品賃貸業、学術研究、専門・技術サービス業、宿泊業、飲食サービス業、生活関連サービス業、娯楽業、教育、学習支援業、医療、福祉、複合サービス事業、サービス業（他に分類されないもの）を大分類としています。

常時5人以上の常用労働者を雇用する民営、公営及び官営の全事業所の中から、産業別、規模別に無作為抽出し（500人以上規模については全事業所）、厚生労働大臣が指定した約4,620事業所を対象に調査したものです。

## 利 用 上 の 注 意

- 「－」は皆無または該当数字がないもの、「0.0」は表章単位未満、「×」は調査事業所が少数であるため公表しないものであることを示しています。
- 「事業所規模5人以上」の統計表には、事業所規模30人以上の事業所を含みます。
- 令和6年1月分確報公表時に、労働者数推計を当時利用できる最新のデータ（令和3年経済センサス活動調査）に基づき更新（ベンチマーク更新）しました。ベンチマーク更新に伴い常用雇用指数及びその前年同月比等は、過去に遡って改訂しております。賃金、労働時間及びパートタイム労働者比率の令和6年（1月分確報以降）の前年同月比等については、令和5年にベンチマーク更新を実施した参考値を作成し、この参考値と令和6年の値を比較することによりベンチマーク更新の影響を取り除いて算出しているため、指数から算出した場合と一致しません。
- 令和4年1月分（確報）から、指数は令和2年平均=100としています。  
これに伴い、令和3年までの指数を令和2年平均=100となるように改訂しています。  
産業分類「鉱業、採石業、砂利採取業」については、令和3年までの指数がないため、改訂していません。  
令和3年までの前年比は、一部を除き改訂前の指数で計算しているため、改訂後の指数で計算した場合と必ずしも一致しません。
- 前年比や前年同月比の算出は、指数によることとされているため、実数で計算した場合と必ずしも一致しません。
- 実質賃金指数=名目賃金指数/消費者物価指数\*100  
\*消費者物価指数は、東京都区部の消費者物価指数（持家の帰属家賃を除く総合）です。
- 指数、前年同月比は、調査対象事業所の抽出替え等に伴い、将来改訂されることがあります。
- 令和元年6月分から、「500人以上規模の事業所」について全数調査による値に変更しました。

# 目 次

I	調査結果のあらまし	1
II	統計表	
第 1 表	規模、産業、性別常用労働者の 1 人平均月間現金給与額	7
第 2 表	規模、産業、性別常用労働者の 1 人平均月間出勤日数及び実労働時間数	8
第 3 表	規模、産業、性別常用労働者数及びパートタイム労働者比率	9
第 4 表	規模、産業別労働異動率	10
第 5 表	規模、産業、就業形態別常用労働者の 1 人平均月間現金給与額	11
第 6 表	規模、産業、就業形態別常用労働者の 1 人平均月間出勤日数及び実労働時間数	12
第 7 表	規模、産業、就業形態別常用労働者数	13
第 8 表	規模、性別常用労働者の 1 人平均月間現金給与額	14
第 9 表	規模、性別常用労働者の 1 人平均月間出勤日数及び実労働時間数	14
第 10 表	規模、就業形態別常用労働者の 1 人平均月間現金給与額	15
第 11 表	規模、就業形態別常用労働者の 1 人平均月間出勤日数及び実労働時間数	15
第 12 表	規模、産業別名目賃金指数（現金給与総額）	16
第 13 表	規模、産業別名目賃金指数（きまって支給する給与）	17
第 14 表	規模、産業別名目賃金指数（所定内給与）	18
第 15 表	規模、産業別実質賃金指数（現金給与総額）	19
第 16 表	規模、産業別実質賃金指数（きまって支給する給与）	20
第 17 表	規模、産業別労働時間指数（総実労働時間）	21
第 18 表	規模、産業別労働時間指数（所定内労働時間）	22
第 19 表	規模、産業別労働時間指数（所定外労働時間）	23
第 20 表	規模、産業別常用雇用指数	24
	用語の説明	25

# 調査結果のあらまし(常用労働者)

## 1 賃金

### (1) 事業所規模 5 人以上

1月の現金給与総額は、規模5人以上で前年同月比2.5%増加の367,844円となった。主な産業別に前年同月比を見ると、製造業1.5%減少、情報通信業5.0%増加、卸売業、小売業4.0%増加となった。

現金給与総額のうち、きまって支給する給与は、前年同月比1.4%増加の346,767円となった。また、所定内給与は、同1.4%増加の322,904円となった。

主な産業別にきまって支給する給与の前年同月比を見ると、製造業1.5%減少、情報通信業7.2%増加、卸売業、小売業2.2%増加となった。

実質賃金指数(現金給与総額)は、前年同月比0.2%増加となった。

(図1、表1、統計表第15表)

### (2) 事業所規模30人以上

1月の現金給与総額は、規模30人以上で前年同月比2.1%増加の406,802円となった。

主な産業別に前年同月比を見ると、製造業0.6%減少、情報通信業4.3%増加、卸売業、小売業3.1%増加となった。

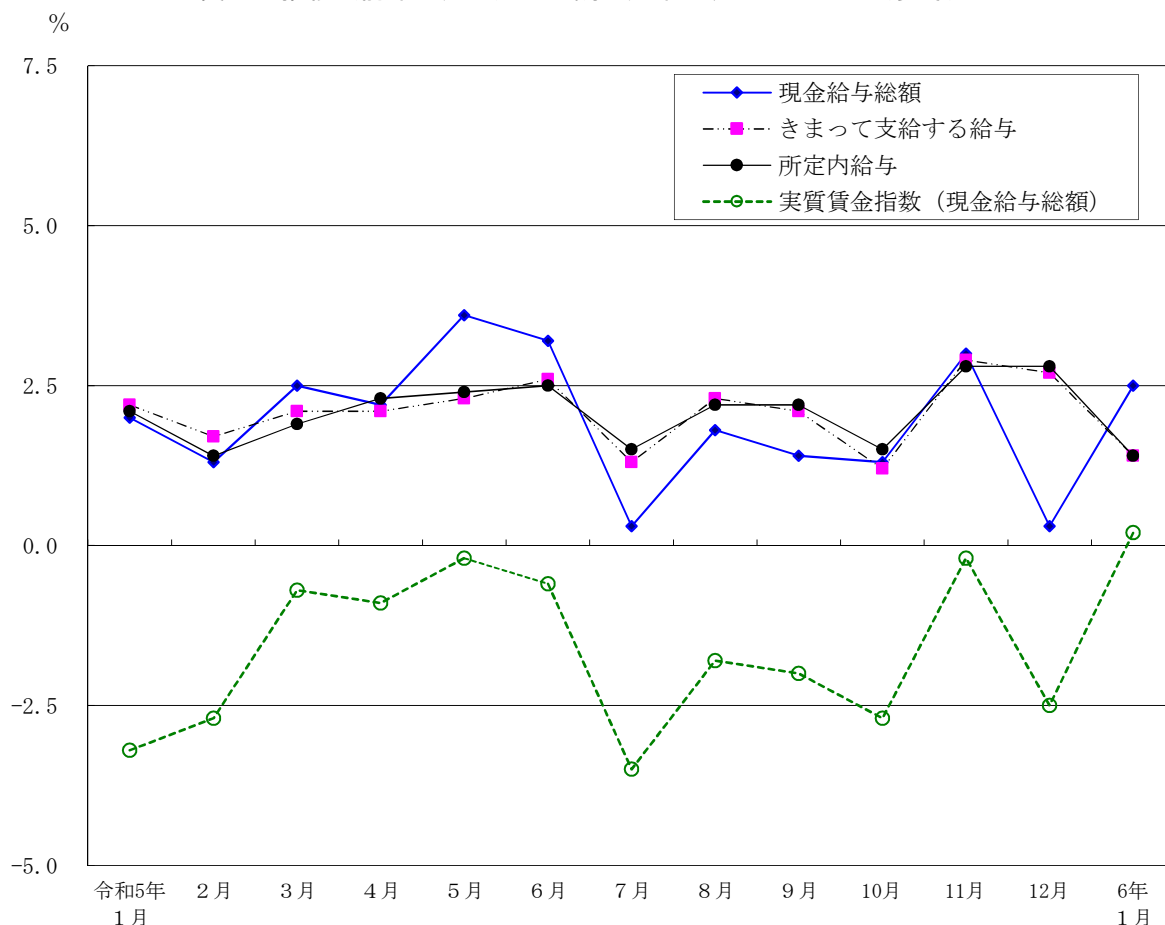
現金給与総額のうち、きまって支給する給与は、前年同月比1.3%増加の382,486円となった。また、所定内給与は、同1.3%増加の354,106円となった。

主な産業別にきまって支給する給与の前年同月比を見ると、製造業1.3%減少、情報通信業6.6%増加、卸売業、小売業1.0%増加となった。

実質賃金指数(現金給与総額)は、前年同月比0.1%減少となった。

(表1、統計表第15表)

図1 賃金の推移(前年同月比) - 調査産業計、5人以上 - (参考)



注：令和6年1月分確報において、推計に用いる母集団労働者数の更新作業(ベンチマーク更新)を実施しました。賃金、労働時間及びパートタイム労働者比率の令和6年(1月分確報以降)の前年同月比等については、令和5年1月にベンチマーク更新を実施した参考値を作成し、この参考値と令和6年の値を比較することにより算出しているため、指数から算出した場合と一致しません。

表1 月間現金給与額

(単位：円・%)

規模	産 業	現金給与総額		きまって支給する給与				特別に支払われた給与	
		前年 同月比		前年 同月比	所 定 内 与 給	前年 同月比	所 定 外 与 給		
5 人 以 上	調 査 産 業 計	367,844	2.5	346,767	1.4	322,904	1.4	23,863	21,077
	鉱業，採石業，砂利採取業	×	×	×	×	×	×	×	×
	建 設 業	452,523	4.0	435,403	1.5	405,506	3.2	29,897	17,120
	製 造 業	404,845	-1.5	386,313	-1.5	364,399	-1.3	21,914	18,532
	電気・ガス・熱供給・水道業	×	×	×	×	×	×	×	×
	情 報 通 信 業	454,328	5.0	437,993	7.2	399,603	6.6	38,390	16,335
	運 輸 業 ， 郵 便 業	411,422	-0.4	394,922	3.7	349,442	5.7	45,480	16,500
	卸 売 業 ， 小 売 業	353,335	4.0	337,689	2.2	318,531	1.8	19,158	15,646
	金 融 業 ， 保 険 業	544,028	7.5	465,729	-0.1	431,595	-0.6	34,134	78,299
	不 動 産 業 ， 物 品 賃 貸 業	432,068	6.6	380,234	0.9	353,313	0.3	26,921	51,834
	学術研究，専門・技術サービス業	487,622	3.2	455,367	4.8	431,064	6.0	24,303	32,255
	宿 泊 業 ， 飲 食 サ ー ビ ス 業	180,901	-7.5	162,641	-9.7	152,891	-9.8	9,750	18,260
	生活関連サービス業，娯楽業	292,795	13.2	272,116	7.3	259,689	6.5	12,427	20,679
	教 育 ， 学 習 支 援 業	294,768	-9.5	292,985	-9.1	284,997	-9.4	7,988	1,783
医 療 ， 福 祉	305,885	0.6	288,988	0.0	270,697	-0.4	18,291	16,897	
複 合 サ ー ビ ス 事 業	361,146	2.8	351,065	0.1	324,613	0.7	26,452	10,081	
サービス業（他に分類されないもの）	308,302	3.5	291,809	0.8	268,929	0.9	22,880	16,493	
30 人 以 上	調 査 産 業 計	406,802	2.1	382,486	1.3	354,106	1.3	28,380	24,316
	鉱業，採石業，砂利採取業	×	×	×	×	×	×	×	×
	建 設 業	480,630	1.7	461,965	-0.9	426,496	0.1	35,469	18,665
	製 造 業	440,174	-0.6	419,229	-1.3	392,846	-1.2	26,383	20,945
	電気・ガス・熱供給・水道業	×	×	×	×	×	×	×	×
	情 報 通 信 業	461,547	4.3	443,936	6.6	404,377	6.3	39,559	17,611
	運 輸 業 ， 郵 便 業	422,089	-0.6	402,581	4.1	354,262	6.2	48,319	19,508
	卸 売 業 ， 小 売 業	404,588	3.1	384,695	1.0	360,680	0.9	24,015	19,893
	金 融 業 ， 保 険 業	580,443	11.8	488,420	2.2	450,731	2.0	37,689	92,023
	不 動 産 業 ， 物 品 賃 貸 業	452,486	4.4	415,635	1.8	386,692	1.4	28,943	36,851
	学術研究，専門・技術サービス業	527,179	3.9	487,918	5.9	460,487	7.3	27,431	39,261
	宿 泊 業 ， 飲 食 サ ー ビ ス 業	259,717	-14.5	222,776	-17.6	209,336	-18.8	13,440	36,941
	生活関連サービス業，娯楽業	311,919	14.5	295,983	11.4	277,419	9.7	18,564	15,936
	教 育 ， 学 習 支 援 業	331,756	-8.3	329,748	-7.9	319,868	-8.3	9,880	2,008
医 療 ， 福 祉	341,722	-1.8	321,708	-1.8	297,120	-2.3	24,588	20,014	
複 合 サ ー ビ ス 事 業	372,971	2.6	372,429	2.9	334,710	3.4	37,719	542	
サービス業（他に分類されないもの）	307,979	2.6	291,489	0.3	268,247	0.4	23,242	16,490	

注：令和6年1月分確報において、推計に用いる母集団労働者数の更新作業（ベンチマーク更新）を実施しました。  
賃金、労働時間及びパートタイム労働者比率の令和6年（1月分確報以降）の前年同月比等については、  
令和5年1月にベンチマーク更新を実施した参考値を作成し、この参考値と令和6年の値を比較することにより  
算出しているため、指数から算出した場合と一致しません。

## 2 労働時間

### (1) 事業所規模5人以上

1月の総実労働時間数は、規模5人以上で前年同月比1.0%減少の131.3時間となった。

総実労働時間数のうち所定内労働時間数は、前年同月比0.6%減少の120.3時間、所定外労働時間数は、同4.4%減少の11.0時間となった。

主な産業別の所定外労働時間数は、製造業10.4時間（前年同月比1.0%増加）、情報通信業16.5時間（同0.7%増加）、卸売業、小売業8.4時間（同7.7%減少）となった。

（図2-1、図2-2、表2）

### (2) 事業所規模30人以上

1月の総実労働時間数は、規模30人以上で前年同月比1.2%減少の137.5時間となった。

総実労働時間数のうち所定内労働時間数は、前年同月比0.9%減少の124.9時間、所定外労働時間数は、同4.5%減少の12.6時間となった。

主な産業別の所定外労働時間数は、製造業12.2時間（前年同月比1.7%増加）、情報通信業17.0時間（同1.1%減少）、卸売業、小売業9.9時間（同11.6%減少）となった。

（表2）

図2-1 労働時間の推移（前年同月比） —調査産業計、5人以上—（参考）

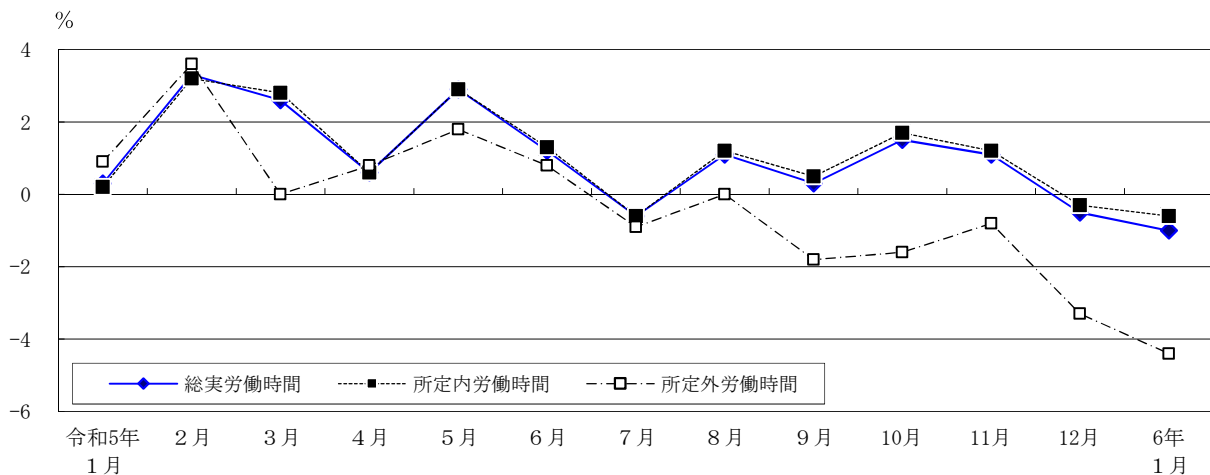
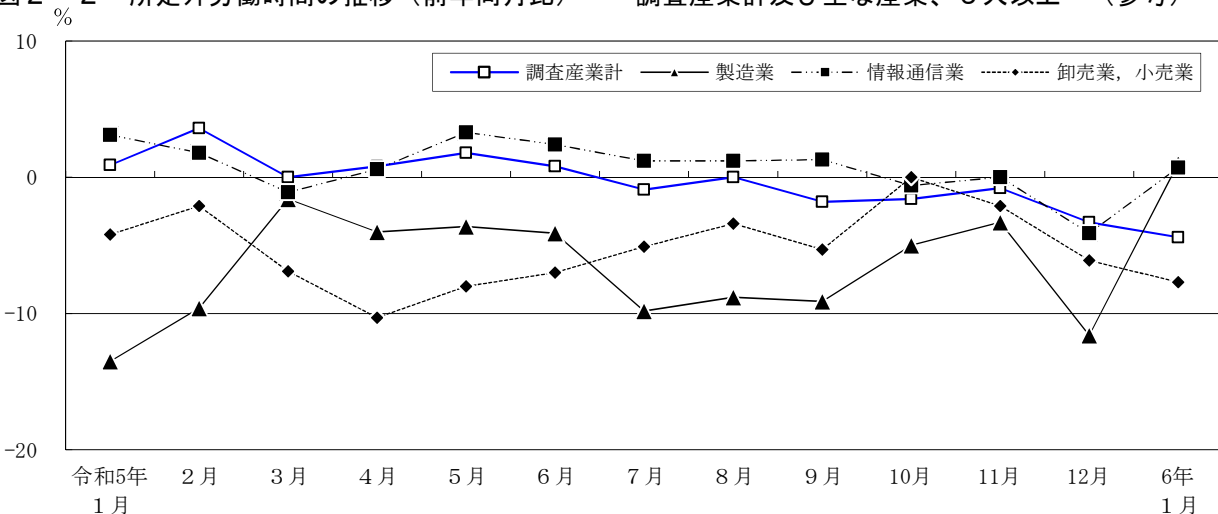


図2-2 所定外労働時間の推移（前年同月比） —調査産業計及び主な産業、5人以上—（参考）



注：令和6年1月分確報において、推計に用いる母集団労働者数の更新作業（ベンチマーク更新）を実施しました。賃金、労働時間及びパートタイム労働者比率の令和6年（1月分確報以降）の前年同月比等については、令和5年1月にベンチマーク更新を実施した参考値を作成し、この参考値と令和6年の値を比較することにより算出しているため、指数から算出した場合と一致しません。

表2 月間出勤日数及び実労働時間数

(単位： 日・時間・%)

規模	産 業	出 勤 日 数	総 実 労働 時間 数		所 定 内 労働 時間 数		所 定 外 労働 時間 数	
			前 年 同 月 比	前 年 同 月 比	前 年 同 月 比	前 年 同 月 比		
5 人 以 上	調 査 産 業 計	16.4	131.3	-1.0	120.3	-0.6	11.0	-4.4
	鉱業，採石業，砂利採取業	×	×	×	×	×	×	×
	建 設 業	17.4	146.0	-2.9	131.5	-1.1	14.5	-15.7
	製 造 業	16.9	139.1	-0.4	128.7	-0.5	10.4	1.0
	電気・ガス・熱供給・水道業	×	×	×	×	×	×	×
	情 報 通 信 業	17.3	148.4	0.2	131.9	0.1	16.5	0.7
	運 輸 業 ， 郵 便 業	18.1	151.9	-2.6	136.1	-0.5	15.8	-17.7
	卸 売 業 ， 小 売 業	16.4	129.4	-0.7	121.0	-0.3	8.4	-7.7
	金 融 業 ， 保 険 業	17.4	142.8	-0.8	126.6	-0.6	16.2	-2.4
	不 動 産 業 ， 物 品 賃 貸 業	17.0	139.4	-2.4	126.7	-3.2	12.7	6.8
	学術研究，専門・技術サービス業	16.7	143.1	-1.9	128.4	-1.7	14.7	-3.9
	宿 泊 業 ， 飲 食 サ ー ビ ス 業	12.9	93.2	-2.3	86.8	-1.7	6.4	-9.8
	生活関連サービス業，娯楽業	15.7	121.2	3.3	114.1	2.7	7.1	12.7
	教 育 ， 学 習 支 援 業	14.1	100.5	-4.1	94.3	-3.7	6.2	-10.1
医 療 ， 福 祉	15.8	119.3	0.5	113.0	-0.1	6.3	14.5	
複 合 サ ー ビ ス 事 業	17.5	140.3	-1.2	128.6	-1.8	11.7	5.4	
サービス業（他に分類されないもの）	16.9	135.7	-0.6	124.1	0.0	11.6	-5.7	
30 人 以 上	調 査 産 業 計	16.8	137.5	-1.2	124.9	-0.9	12.6	-4.5
	鉱業，採石業，砂利採取業	×	×	×	×	×	×	×
	建 設 業	17.3	149.0	-3.6	131.6	-2.5	17.4	-11.7
	製 造 業	17.2	144.4	0.2	132.2	0.1	12.2	1.7
	電気・ガス・熱供給・水道業	×	×	×	×	×	×	×
	情 報 通 信 業	17.3	148.8	-0.3	131.8	-0.1	17.0	-1.1
	運 輸 業 ， 郵 便 業	18.0	152.7	-1.6	136.5	0.5	16.2	-16.5
	卸 売 業 ， 小 売 業	17.0	136.8	-2.3	126.9	-1.4	9.9	-11.6
	金 融 業 ， 保 険 業	17.3	144.1	-0.6	126.2	-0.5	17.9	-0.5
	不 動 産 業 ， 物 品 賃 貸 業	17.4	141.4	-1.6	128.7	-1.4	12.7	-3.8
	学術研究，専門・技術サービス業	17.2	147.9	-0.5	131.9	-0.3	16.0	-3.1
	宿 泊 業 ， 飲 食 サ ー ビ ス 業	14.5	111.5	2.5	102.9	3.0	8.6	-3.4
	生活関連サービス業，娯楽業	15.6	120.9	11.0	111.3	9.7	9.6	28.1
	教 育 ， 学 習 支 援 業	14.7	107.0	-4.3	100.0	-3.5	7.0	-14.6
医 療 ， 福 祉	16.3	125.3	-2.6	117.6	-3.7	7.7	16.6	
複 合 サ ー ビ ス 事 業	18.2	146.6	0.0	129.5	-1.3	17.1	11.0	
サービス業（他に分類されないもの）	16.9	135.4	-1.7	123.7	-1.3	11.7	-6.4	

注：令和6年1月分確報において、推計に用いる母集団労働者数の更新作業（ベンチマーク更新）を実施しました。  
賃金、労働時間及びパートタイム労働者比率の令和6年（1月分確報以降）の前年同月比等については、  
令和5年1月にベンチマーク更新を実施した参考値を作成し、この参考値と令和6年の値を比較することにより  
算出しているため、指数から算出した場合と一致しません。

### 3 雇用

#### (1) 事業所規模5人以上

1月の常用労働者数は、規模5人以上で前年同月比2.2%増加の8,512千人となった。主な産業別に前年同月比をみると、製造業4.2%増加、情報通信業2.8%増加、卸売業、小売業0.2%増加となった。常用労働者中のパートタイム労働者比率は、前年同月差1.0ポイント上昇し、23.8%となった。

(図3-1、図3-2、表3)

#### (2) 事業所規模30人以上

1月の常用労働者数は、規模30人以上で前年同月比1.8%増加の6,171千人となった。主な産業別に前年同月比をみると、製造業4.5%増加、情報通信業3.3%増加、卸売業、小売業0.8%減少となった。常用労働者中のパートタイム労働者比率は、前年同月差1.2ポイント上昇し、17.4%となった。

(表3)

図3-1 常用労働者数の推移（前年同月比） —調査産業計及び主な産業、5人以上—（参考）  
%

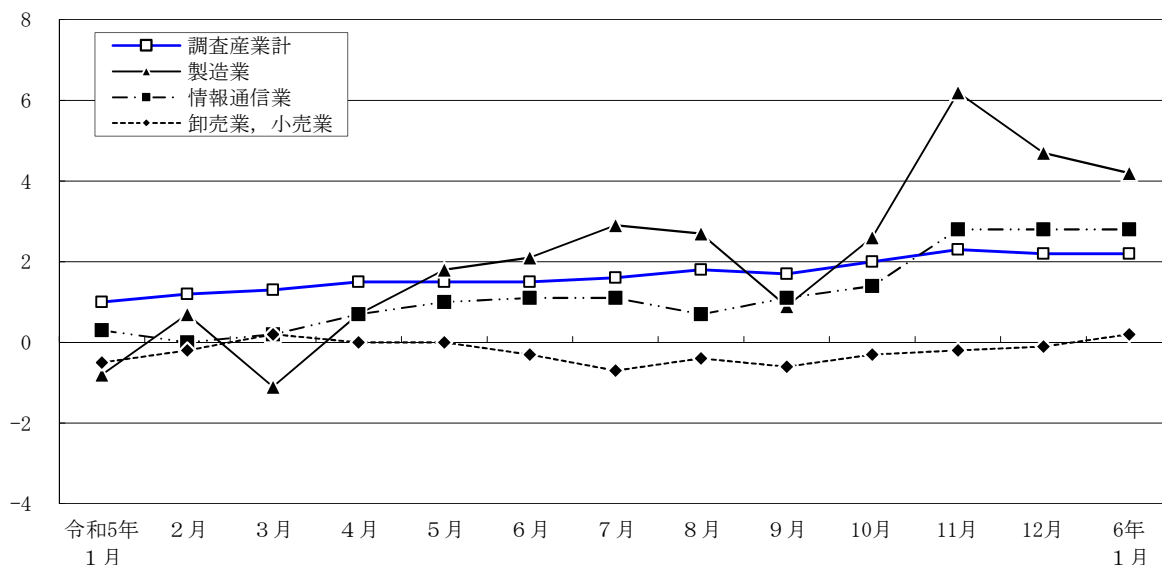
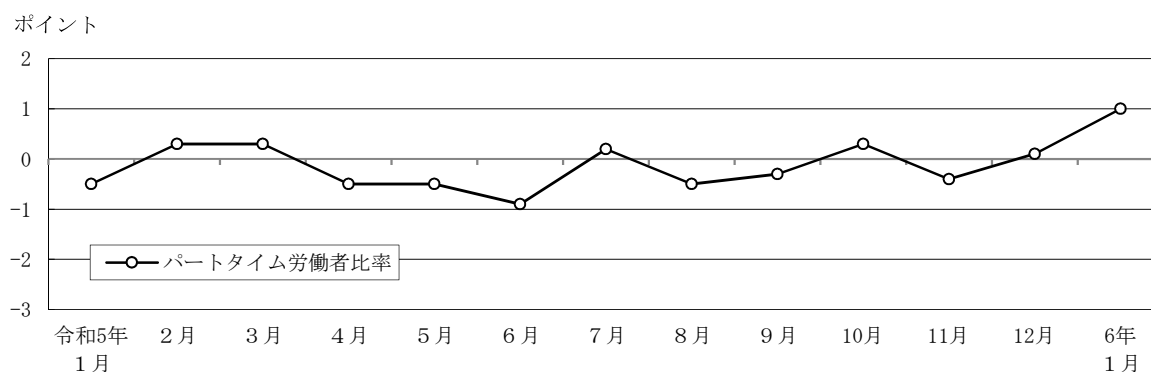


図3-2 パートタイム労働者比率の推移（前年同月差） —調査産業計、5人以上—（参考）  
ポイント



注：令和6年1月分確報において、推計に用いる母集団労働者数の更新作業（ベンチマーク更新）を実施しました。賃金、労働時間及びパートタイム労働者比率の令和6年（1月分確報以降）の前年同月比等については、令和5年1月にベンチマーク更新を実施した参考値を作成し、この参考値と令和6年の値を比較することにより算出しているため、指数から算出した場合と一致しません。



表3 常用労働者数及び労働異動率

(単位： 人・%・ポイント)

規模	産 業	常 用 労働者数	入 職 率		離 職 率		パートタイム 労働者比率		
			前 年 同 月 比	前 年 同 月 差	前 年 同 月 差	前 年 同 月 差			
5 人 以 上	調 査 産 業 計	8,512,064	2.2	1.59	0.07	1.97	0.21	23.8	1.0
	鉱業，採石業，砂利採取業	×	×	×	×	×	×	×	×
	建 設 業	377,594	2.4	0.87	0.12	0.99	0.01	4.2	0.1
	製 造 業	446,627	4.2	0.83	-1.62	1.08	0.07	10.4	2.2
	電気・ガス・熱供給・水道業	×	×	×	×	×	×	×	×
	情 報 通 信 業	1,028,510	2.8	1.73	0.87	2.06	0.77	5.3	-0.1
	運 輸 業 ， 郵 便 業	423,428	0.5	1.08	0.26	1.15	0.07	9.6	-1.2
	卸 売 業 ， 小 売 業	1,649,333	0.2	1.27	0.17	1.50	-0.09	25.7	-0.4
	金 融 業 ， 保 険 業	392,417	-2.0	2.90	1.54	4.38	2.79	7.5	0.8
	不 動 産 業 ， 物 品 賃 貸 業	274,107	2.6	0.73	-0.32	1.79	0.83	14.9	2.1
	学術研究，専門・技術サービス業	552,853	5.9	1.51	0.22	1.57	0.26	9.4	2.5
	宿 泊 業 ， 飲 食 サ ー ビ ス 業	666,348	6.1	3.13	-0.59	3.62	-0.86	70.0	-0.7
	生活関連サービス業，娯楽業	231,267	1.4	2.20	-0.77	2.65	-0.61	37.7	-3.2
	教 育 ， 学 習 支 援 業	430,429	2.3	1.20	-0.16	2.15	0.61	40.0	3.9
医 療 ， 福 祉	879,517	0.9	1.30	0.14	1.49	-0.06	35.9	3.1	
複 合 サ ー ビ ス 事 業	26,598	-4.1	0.32	-0.01	0.29	0.04	19.4	4.7	
サービス業（他に分類されないもの）	1,090,458	2.7	1.81	-0.02	2.26	0.30	24.8	2.2	
30 人 以 上	調 査 産 業 計	6,171,150	1.8	1.56	0.15	1.89	0.27	17.4	1.2
	鉱業，採石業，砂利採取業	×	×	×	×	×	×	×	×
	建 設 業	248,177	3.6	0.91	0.16	0.97	0.26	2.9	1.1
	製 造 業	325,671	4.5	0.84	-2.03	0.91	-0.03	8.5	2.8
	電気・ガス・熱供給・水道業	×	×	×	×	×	×	×	×
	情 報 通 信 業	925,889	3.3	1.70	0.88	2.03	0.85	5.1	0.2
	運 輸 業 ， 郵 便 業	353,258	-0.2	0.94	0.08	1.19	0.10	8.2	-1.8
	卸 売 業 ， 小 売 業	1,065,230	-0.8	1.23	0.06	1.29	-0.06	17.1	0.0
	金 融 業 ， 保 険 業	330,120	-2.0	2.97	1.68	4.52	3.02	6.2	-0.3
	不 動 産 業 ， 物 品 賃 貸 業	202,972	4.1	0.86	-0.08	1.15	0.19	11.4	0.6
	学術研究，専門・技術サービス業	431,725	7.0	1.61	0.08	1.44	-0.02	5.5	0.7
	宿 泊 業 ， 飲 食 サ ー ビ ス 業	261,403	6.3	3.18	0.71	2.93	-2.90	53.0	-0.7
	生活関連サービス業，娯楽業	132,071	-1.9	1.95	-1.44	1.82	-0.23	32.6	-8.4
	教 育 ， 学 習 支 援 業	335,532	0.7	0.98	0.07	2.57	1.13	34.5	4.7
医 療 ， 福 祉	565,301	-0.3	1.27	0.13	1.42	-0.34	31.6	5.9	
複 合 サ ー ビ ス 事 業	16,382	-2.6	0.52	0.26	0.48	0.07	17.9	5.1	
サービス業（他に分類されないもの）	939,815	2.7	2.00	-0.09	2.52	0.32	25.0	2.9	

注：令和6年1月分確報において、推計に用いる母集団労働者数の更新作業（ベンチマーク更新）を実施しました。  
賃金、労働時間及びパートタイム労働者比率の令和6年（1月分確報以降）の前年同月比等については、  
令和5年1月にベンチマーク更新を実施した参考値を作成し、この参考値と令和6年の値を比較することにより  
算出しているため、指数から算出した場合と一致しません。

第1表 規模、産業、性別常用労働者の1人平均月間現金給与額

規模	産業	現金給与総額		きまって支給する給与			所定内給与	所定外給与	特別に支払われた給与			
		計	男	女	計	男			女	計	男	女
5人以上	調査産業	367,844	444,130	275,461	346,767	418,812	259,520	23,863	21,077	25,318	15,941	
	採石業、砂利採取業	×	×	×	×	×	×	×	×	×	×	
	建設業	452,523	491,045	310,160	435,403	472,132	299,664	405,506	29,897	17,120	18,913	
	製造業	404,845	459,705	289,803	386,313	436,057	281,998	364,399	21,914	18,532	23,648	
	電気・ガス・熱供給・水道業	×	×	×	×	×	×	×	×	×	×	
	情報通信業	454,328	496,740	363,008	437,993	477,542	352,838	399,603	38,390	16,335	19,198	
	運輸業、郵便業	411,422	448,262	310,839	394,922	427,589	305,731	349,442	45,480	16,500	20,673	
	小売業	353,335	442,825	252,197	337,689	424,123	240,005	318,531	19,158	15,646	18,702	
	金融業、保険業	544,028	718,516	386,592	465,729	601,826	342,933	431,595	34,134	78,299	116,690	
	不動産業、物品賃貸業	432,068	497,576	316,360	380,234	436,222	281,341	353,313	26,921	51,834	61,354	
	学術研究、専門・技術サービス業	487,622	564,788	369,493	455,367	523,951	350,375	431,064	24,303	32,255	40,837	
	宿泊業、飲食サービス業	180,901	237,413	132,691	162,641	212,613	120,010	152,891	9,750	18,260	24,800	
	生活関連サービス業、娯楽業	292,795	353,139	244,634	272,116	336,411	220,801	259,689	12,427	20,679	16,728	
	教育、学習支援業	294,768	354,963	238,128	292,985	352,973	236,539	284,997	7,988	1,783	1,990	
	医療、福祉業	305,885	376,952	278,916	288,988	355,843	263,618	270,697	18,291	16,897	21,109	
	複合サービス業	361,146	417,826	268,602	351,065	407,559	258,825	324,613	26,452	10,081	10,267	
	サービス業（他に分類されないもの）	308,302	351,481	261,038	291,809	339,579	239,520	268,929	22,880	16,493	11,902	
	30人以上	調査産業	406,802	479,355	310,450	382,486	451,073	291,401	354,106	28,380	24,316	28,282
		採石業、砂利採取業	×	×	×	×	×	×	×	×	×	×
建設業		480,630	524,705	326,365	461,965	503,704	315,876	426,496	35,469	18,665	21,001	
製造業		440,174	497,580	315,971	419,229	470,795	307,660	392,846	26,383	20,945	26,785	
電気・ガス・熱供給・水道業		×	×	×	×	×	×	×	×	×	×	
情報通信業		461,547	504,860	367,532	443,936	484,084	356,790	404,377	39,559	17,611	20,776	
運輸業、郵便業		422,089	461,019	316,329	402,581	436,478	310,493	354,262	48,319	19,508	24,541	
小売業		404,588	486,774	298,087	384,695	464,899	280,761	360,680	24,015	19,893	21,875	
金融業、保険業		580,443	750,475	415,055	488,420	618,003	362,377	450,731	37,689	92,023	132,472	
不動産業、物品賃貸業		452,486	521,443	334,153	415,635	478,855	307,146	386,692	28,943	36,851	42,588	
学術研究、専門・技術サービス業		527,179	602,668	403,227	487,918	554,209	379,068	460,487	27,431	39,261	48,459	
宿泊業、飲食サービス業		259,717	330,473	189,557	222,776	284,491	161,581	209,336	13,440	36,941	45,982	
生活関連サービス業、娯楽業		311,919	396,453	243,183	295,983	376,894	230,194	277,419	18,564	15,936	19,559	
教育、学習支援業		331,756	393,038	269,583	329,748	390,776	267,832	319,868	9,880	2,008	2,262	
医療、福祉業		341,722	401,536	314,589	321,708	379,413	295,532	297,120	24,588	20,014	22,123	
複合サービス業		372,971	414,603	266,674	372,429	413,930	266,468	334,710	37,719	542	673	
サービス業（他に分類されないもの）		307,979	352,835	262,040	291,489	341,637	240,131	268,247	23,242	16,490	11,198	

(単位：円)

第2表 規模、産業、性別常用労働者の1人平均月間出勤日数及び実労働時間数

規模	産業	出勤日数						総実労働時間						所定内労働時間						所定外労働時間					
		日			日			時間			時間			時間			時間			時間			時間		
		計	男	女	計	男	女	計	男	女	計	男	女	計	男	女	計	男	女	計	男	女	計	男	女
5人以上	調査産業	16.4	17.0	15.5	131.3	142.1	118.2	120.3	128.5	110.4	11.0	13.6	7.8												
	採石業、砂利採取業	×	×	×	×	×	×	×	×	×	×	×													
	建設業	17.4	17.7	16.1	146.0	151.2	126.8	131.5	135.1	118.3	14.5	16.1	8.5												
	製造業	16.9	17.3	16.0	139.1	145.0	126.6	128.7	133.8	118.0	10.4	11.2	8.6												
	電気・ガス・熱供給・水道業	×	×	×	×	×	×	×	×	×	×	×													
	情報通信業	17.3	17.5	16.8	148.4	152.0	140.5	131.9	134.7	125.7	16.5	17.3	14.8												
	運輸業、郵便業	18.1	18.6	16.5	151.9	160.3	129.0	136.1	142.3	119.2	15.8	18.0	9.8												
	卸売業、小売業	16.4	17.1	15.7	129.4	140.0	117.5	121.0	129.4	111.6	8.4	10.6	5.9												
	金融業、保険業	17.4	17.7	17.0	142.8	151.4	135.1	126.6	131.5	122.3	16.2	19.9	12.8												
	不動産業、物品賃貸業	17.0	17.5	16.2	139.4	145.6	128.5	126.7	131.7	117.9	12.7	13.9	10.6												
	学術研究、専門・技術サービス業	16.7	17.0	16.3	143.1	149.2	133.9	128.4	133.1	121.3	14.7	16.1	12.6												
	宿泊業、飲食サービス業	12.9	14.2	11.9	93.2	110.6	78.3	86.8	101.1	74.6	6.4	9.5	3.7												
	生活関連サービス業、娯楽業	15.7	16.6	15.0	121.2	130.2	114.0	114.1	123.0	107.0	7.1	7.2	7.0												
	教育、学習支援業	14.1	14.9	13.4	100.5	106.9	94.5	94.3	100.8	88.2	6.2	6.1	6.3												
	医療業、福祉業	15.8	15.8	15.8	119.3	124.5	117.3	113.0	116.4	111.7	6.3	8.1	5.6												
複合サービス業	17.5	17.9	17.0	140.3	150.0	124.6	128.6	135.0	118.2	11.7	15.0	6.4													
サービス業（他に分類されないもの）	16.9	17.6	16.2	135.7	146.8	123.6	124.1	131.4	116.1	11.6	15.4	7.5													
30人以上	調査産業	16.8	17.3	16.2	137.5	145.9	126.3	124.9	131.0	116.8	12.6	14.9	9.5												
	採石業、砂利採取業	×	×	×	×	×	×	×	×	×	×	×													
	建設業	17.3	17.6	16.2	149.0	154.2	131.0	131.6	135.0	120.0	17.4	19.2	11.0												
	製造業	17.2	17.5	16.3	144.4	149.6	133.3	132.2	136.6	122.8	12.2	13.0	10.5												
	電気・ガス・熱供給・水道業	×	×	×	×	×	×	×	×	×	×	×													
	情報通信業	17.3	17.5	16.7	148.8	152.5	140.5	131.8	134.6	125.6	17.0	17.9	14.9												
	運輸業、郵便業	18.0	18.6	16.6	152.7	160.8	130.7	136.5	142.4	120.4	16.2	18.4	10.3												
	卸売業、小売業	17.0	17.3	16.6	136.8	143.7	127.8	126.9	132.1	120.2	9.9	11.6	7.6												
	金融業、保険業	17.3	17.6	17.1	144.1	151.1	137.5	126.2	129.9	122.7	17.9	21.2	14.8												
	不動産業、物品賃貸業	17.4	17.8	16.7	141.4	146.2	133.2	128.7	132.5	122.1	12.7	13.7	11.1												
	学術研究、専門・技術サービス業	17.2	17.3	17.0	147.9	151.4	141.8	131.9	134.5	127.5	16.0	16.9	14.3												
	宿泊業、飲食サービス業	14.5	15.7	13.2	111.5	129.7	93.4	102.9	117.6	88.3	8.6	12.1	5.1												
	生活関連サービス業、娯楽業	15.6	16.7	14.6	120.9	131.9	111.9	111.3	122.6	102.1	9.6	9.3	9.8												
	教育、学習支援業	14.7	15.3	14.1	107.0	112.0	101.9	100.0	105.3	94.6	7.0	6.7	7.3												
	医療業、福祉業	16.3	16.2	16.3	125.3	128.2	123.9	117.6	118.9	117.0	7.7	9.3	6.9												
複合サービス業	18.2	18.3	17.7	146.6	155.7	123.2	129.5	136.2	112.2	17.1	19.5	11.0													
サービス業（他に分類されないもの）	16.9	17.5	16.2	135.4	146.0	124.6	123.7	130.4	116.8	11.7	15.6	7.8													

第3表 規模、産業、性別常用労働者数及びパートタイム労働者比率

規模	産業	前月末労働者数				本月中の増加労働者数				本月中の減少労働者数				本月末労働者数				パートタイム労働者比率			
		計		男	女	計		男	女	計		男	女	計		男	女	計		男	女
		人	人	人	人	人	人	人	人	人	人	人	人	人	人	人	人	人	人	人	人
5人以上	調査産業計	8,545,204	4,681,745	3,863,459	135,499	64,438	71,061	168,639	85,316	83,323	8,512,064	4,660,867	3,851,197	23.8	14.3	35.3					
	採石業、砂利採取業	×	×	×	×	×	×	×	×	×	×	×	×	×	×	×					
	建設業	378,061	297,228	80,833	3,287	2,696	591	3,754	2,421	1,333	377,594	297,503	80,091	4.2	1.9	12.4					
	製造業	447,763	302,808	144,955	3,708	2,832	876	4,844	2,844	2,000	446,627	302,796	143,831	10.4	4.0	23.8					
	電気・ガス・熱供給・水道業	×	×	×	×	×	×	×	×	×	×	×	×	×	×	×					
	情報通信業	1,031,929	706,362	325,567	17,847	7,882	9,965	21,266	13,623	7,643	1,028,510	700,621	327,889	5.3	2.1	12.2					
	運輸業、郵便業	423,765	310,125	113,640	4,557	2,728	1,829	4,894	2,897	1,997	423,428	309,956	113,472	9.6	7.3	16.0					
	卸売業、小売業	1,652,996	877,435	775,561	21,070	9,834	11,236	24,733	12,656	12,077	1,649,333	874,613	774,720	25.7	14.0	39.0					
	金融業、保険業	398,338	188,393	209,945	11,534	5,949	5,585	17,455	7,670	9,785	392,417	186,672	205,745	7.5	1.9	12.6					
	不動産業、物品賃貸業	277,046	176,657	100,389	2,032	1,165	867	4,971	2,561	2,410	274,107	175,261	98,846	14.9	11.4	21.1					
	学術研究、専門・技術サービス業	553,183	334,967	218,216	8,344	4,529	3,815	8,674	5,450	3,224	552,853	334,046	218,807	9.4	5.6	15.1					
	宿泊業、飲食サービス業	669,577	308,508	361,069	20,987	9,426	11,561	24,216	11,438	12,778	666,348	306,496	359,852	70.0	56.9	81.1					
	生活関連サービス業、娯楽業	232,323	102,823	129,500	5,105	2,636	2,469	6,161	2,511	3,650	231,267	102,948	128,319	37.7	30.7	43.3					
	教育、学習支援業	434,583	211,309	223,274	5,195	2,168	3,027	9,349	5,438	3,911	430,429	208,039	222,390	40.0	33.0	46.6					
	医療、福祉	881,168	242,905	638,263	11,488	3,179	8,309	13,139	4,646	8,493	879,517	241,438	638,079	35.9	29.7	38.2					
複合サービス事業	26,591	16,488	10,103	85	62	23	78	52	26	26,598	16,498	10,100	19.4	9.3	35.9						
サービス業（他に分類されないもの）	1,095,298	571,957	523,341	19,861	9,131	10,730	24,701	10,818	13,883	1,090,458	570,270	520,188	24.8	16.8	33.7						
30人以上	調査産業計	6,191,607	3,534,500	2,657,107	96,489	45,668	50,821	116,946	62,284	54,662	6,171,150	3,517,884	2,653,266	17.4	9.9	27.4					
	採石業、砂利採取業	×	×	×	×	×	×	×	×	×	×	×	×	×	×	×					
	建設業	248,324	193,040	55,284	2,253	1,835	418	2,400	1,746	654	248,177	193,129	55,048	2.9	0.9	10.2					
	製造業	325,901	222,917	102,984	2,734	1,985	749	2,964	2,207	757	325,671	222,695	102,976	8.5	3.0	20.3					
	電気・ガス・熱供給・水道業	×	×	×	×	×	×	×	×	×	×	×	×	×	×	×					
	情報通信業	928,902	637,904	290,998	15,812	6,383	9,429	18,825	12,399	6,426	925,889	631,888	294,001	5.1	1.6	12.7					
	運輸業、郵便業	354,169	258,779	95,390	3,321	2,142	1,179	4,232	2,613	1,619	353,258	258,308	94,950	8.2	6.7	12.5					
	卸売業、小売業	1,065,867	601,763	464,104	13,143	7,459	5,684	13,780	8,119	5,661	1,065,230	601,103	464,127	17.1	8.6	28.2					
	金融業、保険業	335,320	165,038	170,282	9,958	4,605	5,353	15,158	6,567	8,591	330,120	163,076	167,044	6.2	1.8	10.5					
	不動産業、物品賃貸業	203,561	128,680	74,881	1,742	875	867	2,331	1,380	951	202,972	128,175	74,797	11.4	9.0	15.5					
	学術研究、専門・技術サービス業	431,018	268,034	162,984	6,932	3,634	3,298	6,225	3,509	2,716	431,725	268,159	163,566	5.5	3.1	9.5					
	宿泊業、飲食サービス業	260,759	130,383	130,376	8,287	3,586	4,701	7,643	4,376	3,267	261,403	129,593	131,810	53.0	38.1	67.6					
	生活関連サービス業、娯楽業	131,905	59,192	72,713	2,571	1,237	1,334	2,405	1,238	1,167	132,071	59,191	72,880	32.6	23.3	40.2					
	教育、学習支援業	340,926	172,081	168,845	3,357	1,604	1,753	8,751	5,092	3,659	335,532	168,593	166,939	34.5	27.7	41.4					
	医療、福祉	566,170	176,821	389,349	7,184	1,904	5,280	8,053	2,458	5,595	565,301	176,267	389,034	31.6	25.9	34.2					
複合サービス事業	16,375	11,764	4,611	85	62	23	78	52	26	16,382	11,774	4,608	17.9	10.4	37.1						
サービス業（他に分類されないもの）	944,801	477,899	466,902	18,866	8,136	10,730	23,852	10,392	13,460	939,815	475,643	464,172	25.0	17.3	33.0						

第4表 規模、産業別労働異動率

(単位：%)

規 模 産 業	5人以上		30人以上	
	入職率	離職率	入職率	離職率
調 査 産 業 計	1.59	1.97	1.56	1.89
鉱 業 , 採 石 業 , 砂 利 採 取 業	×	×	×	×
建 設 業	0.87	0.99	0.91	0.97
製 造 業	0.83	1.08	0.84	0.91
電 気 ・ ガ ス ・ 熱 供 給 ・ 水 道 業	×	×	×	×
情 報 通 信 業	1.73	2.06	1.70	2.03
運 輸 業 , 郵 便 業	1.08	1.15	0.94	1.19
卸 売 業 , 小 売 業	1.27	1.50	1.23	1.29
金 融 業 , 保 険 業	2.90	4.38	2.97	4.52
不 動 産 業 , 物 品 賃 貸 業	0.73	1.79	0.86	1.15
学 術 研 究 , 専 門 ・ 技 術 サ ー ビ ス 業	1.51	1.57	1.61	1.44
宿 泊 業 , 飲 食 サ ー ビ ス 業	3.13	3.62	3.18	2.93
生 活 関 連 サ ー ビ ス 業 , 娯 楽 業	2.20	2.65	1.95	1.82
教 育 , 学 習 支 援 業	1.20	2.15	0.98	2.57
医 療 , 福 祉	1.30	1.49	1.27	1.42
複 合 サ ー ビ ス 事 業	0.32	0.29	0.52	0.48
サ ー ビ ス 業 (他 に 分 類 さ れ な い も の)	1.81	2.26	2.00	2.52

第5表 規模、産業、就業形態別常用労働者の1人平均月間現金給与額

(単位：円)

規模	産業	一般労働者					パートタイム労働者					
		現金給与総額	きまって支給する給与	所定内給与	所定外給与	特別に支払われた給与	現金給与総額	きまって支給する給与	所定内給与	所定外給与	特別に支払われた給与	
5人以上	調査産業	445,831	418,648	388,525	30,123	27,183	117,751	116,253	112,465	3,788	1,498	
	採石業，砂利採取業	×	×	×	×	×	×	×	×	×		
	建設業	466,992	449,158	418,048	31,110	17,834	119,090	118,410	116,476	1,934	680	
	製造業	436,640	416,083	392,199	23,884	20,557	131,224	130,117	125,151	4,966	1,107	
	電気・ガス・熱供給・水道業	×	×	×	×	×	×	×	×	×	×	
	情報通信業	471,113	453,985	413,806	40,179	17,128	150,443	148,462	142,459	6,003	1,981	
	運輸業，郵便業	437,051	419,262	370,407	48,855	17,789	167,868	163,613	150,205	13,408	4,255	
	卸売業，小売業	438,763	417,863	393,030	24,833	20,900	107,008	106,511	103,713	2,798	497	
	金融業，保険業	574,594	489,906	453,501	36,405	84,688	173,945	173,004	166,376	6,628	941	
	不動産業，物品賃貸業	490,301	429,524	398,137	31,387	60,777	107,640	105,628	103,589	2,039	2,012	
	学術研究，専門・技術サービス業	522,268	486,786	460,660	26,126	35,482	154,082	152,893	146,140	6,753	1,189	
	宿泊業，飲食サービス業	400,749	342,183	316,054	26,129	58,566	86,798	85,790	83,051	2,739	1,008	
	生活関連サービス業，娯楽業	414,966	382,013	363,851	18,162	32,953	92,312	91,773	88,758	3,015	539	
	教育，学習支援業	429,414	426,865	413,947	12,918	2,549	93,737	93,097	92,471	626	640	
	医療，福祉業	397,769	374,131	347,469	26,662	23,638	141,238	136,420	133,129	3,291	4,818	
	複合サービス業	410,321	397,878	366,790	31,088	12,443	156,974	156,698	149,495	7,203	276	
	サービス業（他に分類されないもの）	358,837	337,093	309,089	28,004	21,744	155,260	154,671	147,311	7,360	589	
	30人以上	調査産業	463,877	434,853	401,555	33,298	29,024	136,569	134,546	129,451	5,095	2,023
		採石業，砂利採取業	×	×	×	×	×	×	×	×	×	
建設業		491,176	471,958	435,485	36,473	19,218	131,961	131,565	129,302	2,263	396	
製造業		466,862	444,126	416,012	28,114	22,736	153,776	152,047	144,249	7,798	1,729	
電気・ガス・熱供給・水道業		×	×	×	×	×	×	×	×	×		
情報通信業		477,726	459,299	417,989	41,310	18,427	156,465	154,232	147,684	6,548	2,233	
運輸業，郵便業		442,161	421,399	370,274	51,125	20,762	197,537	192,051	175,125	16,926	5,486	
卸売業，小売業		463,259	439,407	411,146	28,261	23,852	120,069	119,370	115,943	3,427	699	
金融業，保険業		607,577	509,427	469,766	39,661	98,150	178,894	177,547	169,041	8,506	1,347	
不動産業，物品賃貸業		496,357	455,221	422,869	32,352	41,136	112,360	108,726	106,213	2,513	3,634	
学術研究，専門・技術サービス業		547,688	506,224	477,635	28,589	41,464	175,132	173,686	166,145	7,541	1,446	
宿泊業，飲食サービス業		444,714	366,439	340,887	25,552	78,275	96,305	95,875	93,135	2,740	430	
生活関連サービス業，娯楽業		423,326	400,073	374,819	25,254	23,253	79,054	78,413	73,832	4,581	641	
教育，学習支援業		452,349	449,673	435,002	14,671	2,676	105,279	104,524	103,642	882	755	
医療，福祉業		423,823	397,872	364,076	33,796	25,951	164,152	156,980	152,307	4,673	7,172	
複合サービス業		420,240	419,582	376,189	43,393	658	156,863	156,853	145,076	11,777	10	
サービス業（他に分類されないもの）		357,624	335,824	307,477	28,347	21,800	159,102	158,536	150,604	7,932	566	

第6表 規模、産業、就業形態別常用労働者の1人平均月間出勤日数及び実労働時間数

規模	産業	一般労働者				パートタイム労働者				
		出勤日数	日	時間	時間	時間	時間	時間	時間	
		時間	時間	時間	時間	時間	時間	時間	時間	
		時間	時間	時間	時間	時間	時間	時間	時間	
5人以上	調査産業	17.7	149.4	135.8	13.6	12.0	73.2	70.6	2.6	
	採石業、砂利採取業	×	×	×	×	×	×	×	×	
	建設業	17.6	149.4	134.3	15.1	11.5	68.4	67.4	1.0	
	製造業	17.2	144.6	133.5	11.1	13.6	92.3	87.8	4.5	
	電気・ガス・熱供給・水道業	×	×	×	×	×	×	×	×	
	情報通信業	17.5	151.6	134.6	17.0	13.2	90.8	82.0	8.8	
	運輸業、郵便業	18.4	156.9	140.2	16.7	15.3	104.8	97.5	7.3	
	小売業	17.6	147.2	136.7	10.5	13.0	77.8	75.7	2.1	
	保険業	17.6	146.7	129.4	17.3	14.4	95.9	92.6	3.3	
	不動産業、物品賃貸業	17.8	150.8	136.2	14.6	12.8	75.1	73.4	1.7	
	学術研究、専門・技術サービス業	17.2	150.3	134.4	15.9	12.2	74.8	71.4	3.4	
	宿泊業、飲食サービス業	18.6	164.5	148.5	16.0	10.5	62.7	60.4	2.3	
	生活関連サービス業、娯楽業	18.6	152.6	142.4	10.2	11.1	69.5	67.6	1.9	
	教育、学習支援業	17.7	136.7	126.6	10.1	8.8	46.5	46.1	0.4	
	医療業、福祉業	18.4	149.0	140.0	9.0	11.2	65.9	64.6	1.3	
	複合サービス業	18.0	151.1	137.1	14.0	15.7	95.7	93.4	2.3	
	サービス業（他に分類されないもの）	17.7	148.9	134.9	14.0	14.4	95.8	91.2	4.6	
	30人以上	調査産業	17.7	149.6	135.0	14.6	12.7	80.5	77.2	3.3
		採石業、砂利採取業	×	×	×	×	×	×	×	×
		建設業	17.5	151.2	133.3	17.9	12.6	79.2	77.9	1.3
製造業		17.4	147.9	135.2	12.7	14.4	107.3	100.2	7.1	
電気・ガス・熱供給・水道業		×	×	×	×	×	×	×	×	
情報通信業		17.5	151.5	134.2	17.3	13.6	95.5	85.5	10.0	
運輸業、郵便業		18.2	155.7	138.8	16.9	16.7	119.6	110.8	8.8	
小売業		17.5	147.3	135.9	11.4	14.3	85.8	83.4	2.4	
保険業		17.6	147.6	128.7	18.9	14.2	94.5	90.4	4.1	
不動産業、物品賃貸業		17.8	149.9	135.7	14.2	14.4	75.7	74.1	1.6	
学術研究、専門・技術サービス業		17.3	151.0	134.3	16.7	15.1	93.3	89.8	3.5	
宿泊業、飲食サービス業		18.3	161.6	146.2	15.4	11.1	67.2	64.6	2.6	
生活関連サービス業、娯楽業		18.3	149.3	136.4	12.9	9.7	61.5	58.8	2.7	
教育、学習支援業		18.0	137.7	127.2	10.5	8.6	49.3	48.8	0.5	
医療業、福祉業		18.5	150.4	140.0	10.4	11.4	70.7	69.0	1.7	
複合サービス業		18.4	157.9	137.8	20.1	17.1	95.1	91.6	3.5	
サービス業（他に分類されないもの）		17.6	148.0	134.0	14.0	14.6	97.4	92.6	4.8	

第7表 規模、産業、就業形態別常用労働者数

規模	産業	一般労働者						パートタイム労働者						(単位：人)								
		前月	本月中の増加	本月中の減少	本月末	前月	本月中の増加	本月中の減少	本月末	前月	本月中の増加	本月中の減少	本月末									
		労働者数	労働者数	労働者数	労働者数	労働者数	労働者数	労働者数	労働者数	労働者数	労働者数	労働者数	労働者数									
5人以上	調査産業、採石業、砂利採取業、建設業、製造業、電気・ガス・熱供給・水道業、情報通信業、運輸業、郵便業、小売業、卸売業、保険業、金融業、不動産業、物品賃貸業、学術研究、専門・技術サービス業、宿泊業、飲食サービス業、娯楽業、生活関連サービス業、娯楽業、教育、学習支援業、医療業、福祉業、複合サービス業(他に分類されないもの)	6,512,875	83,106	106,327	6,489,780	2,032,329	52,393	62,312	2,022,284	×	×	×	×	×	×	×	×	×	×	×		
		×	×	×	×	×	×	×	×	×	×	×	×	×	×	×	×	×	×	×		
		362,361	2,909	3,401	361,869	15,700	378	353	350	15,725	×	×	×	×	×	×	×	×	×	×	×	
		401,022	3,385	4,494	400,259	46,741	323	350	350	46,368	×	×	×	×	×	×	×	×	×	×	×	
		979,063	14,943	20,493	973,521	52,866	2,904	773	773	54,989	×	×	×	×	×	×	×	×	×	×	×	
		383,723	3,730	4,641	382,809	40,042	827	253	253	40,619	×	×	×	×	×	×	×	×	×	×	×	
		1,226,973	11,943	14,292	1,224,994	426,023	9,127	10,441	10,441	424,339	×	×	×	×	×	×	×	×	×	×	×	
		367,356	10,541	14,870	363,072	30,982	993	2,585	2,585	29,345	×	×	×	×	×	×	×	×	×	×	×	
		234,130	1,560	2,455	233,150	42,916	472	2,516	2,516	40,957	×	×	×	×	×	×	×	×	×	×	×	
		500,883	7,251	7,288	501,075	52,300	1,093	1,386	1,386	51,778	×	×	×	×	×	×	×	×	×	×	×	
		200,374	3,741	3,429	200,052	469,203	17,246	20,787	20,787	466,296	×	×	×	×	×	×	×	×	×	×	×	
		143,964	2,484	2,358	144,092	88,359	2,621	3,803	3,803	87,175	×	×	×	×	×	×	×	×	×	×	×	
		259,948	962	2,662	258,093	174,635	4,233	6,687	6,687	172,336	×	×	×	×	×	×	×	×	×	×	×	
		566,031	5,974	7,994	564,014	315,137	5,514	5,145	5,145	315,503	×	×	×	×	×	×	×	×	×	×	×	
		21,427	38	62	21,438	5,164	47	16	16	5,160	×	×	×	×	×	×	×	×	×	×	×	
		823,644	13,403	17,487	819,523	271,654	6,458	7,214	7,214	270,935	×	×	×	×	×	×	×	×	×	×	×	
		30人以上	調査産業、採石業、砂利採取業、建設業、製造業、電気・ガス・熱供給・水道業、情報通信業、運輸業、郵便業、小売業、卸売業、金融業、不動産業、物品賃貸業、学術研究、専門・技術サービス業、宿泊業、飲食サービス業、娯楽業、生活関連サービス業、娯楽業、教育、学習支援業、医療業、福祉業、複合サービス業(他に分類されないもの)	5,111,888	67,767	85,307	5,095,076	1,079,719	28,722	31,639	1,076,074	×	×	×	×	×	×	×	×	×	×	×
				×	×	×	×	×	×	×	×	×	×	×	×	×	×	×	×	×	×	×
				241,052	2,187	2,366	240,873	7,272	66	34	34	7,304	×	×	×	×	×	×	×	×	×	×
				297,988	2,557	2,754	298,043	27,913	177	210	210	27,628	×	×	×	×	×	×	×	×	×	×
883,101	13,225			18,052	878,283	45,801	2,587	773	773	47,606	×	×	×	×	×	×	×	×	×	×	×	
325,252	2,861			3,979	324,131	28,917	460	253	253	29,127	×	×	×	×	×	×	×	×	×	×	×	
883,753	9,074			10,133	883,020	182,114	4,069	3,647	3,647	182,210	×	×	×	×	×	×	×	×	×	×	×	
313,553	8,965			12,794	309,768	21,767	993	2,364	2,364	20,352	×	×	×	×	×	×	×	×	×	×	×	
180,300	1,407			1,835	179,788	23,261	335	496	496	23,184	×	×	×	×	×	×	×	×	×	×	×	
407,249	6,582			5,857	408,001	23,769	350	368	368	23,724	×	×	×	×	×	×	×	×	×	×	×	
122,011	2,022			1,444	122,896	138,748	6,265	6,199	6,199	138,507	×	×	×	×	×	×	×	×	×	×	×	
89,530	1,218			1,727	89,023	42,375	1,353	678	678	43,048	×	×	×	×	×	×	×	×	×	×	×	
221,705	826			2,662	219,713	119,221	2,531	6,089	6,089	115,819	×	×	×	×	×	×	×	×	×	×	×	
387,114	4,155			4,656	386,616	179,056	3,029	3,397	3,397	178,685	×	×	×	×	×	×	×	×	×	×	×	
13,433	38			62	13,445	2,942	47	16	16	2,937	×	×	×	×	×	×	×	×	×	×	×	
708,845	12,408			16,740	704,476	235,956	6,458	7,112	7,112	235,339	×	×	×	×	×	×	×	×	×	×	×	



令和6年1月分

第8表 規模、性別常用労働者の1人平均月間現金給与額

規模	調査産業計											
	現金給与総額					きまって支給する給与					特別に支払われた給与	
	計	男	女	計	男	女	計	男	女	計	男	女
500人以上	463,257	547,187	346,451	434,459	510,858	328,134	399,541	34,918	28,798	36,329	18,317	
100～499人	416,822	486,923	322,586	383,544	452,367	291,026	353,678	29,866	33,278	34,556	31,560	
100人以上	440,011	517,238	334,385	408,970	481,791	309,372	376,581	32,389	31,041	35,447	25,013	
30～99人	332,353	390,848	259,601	323,114	379,307	253,224	303,720	19,394	9,239	11,541	6,377	
5～29人	265,252	335,663	198,181	252,703	319,469	189,104	240,735	11,968	12,549	16,194	9,077	
30人以上	406,802	479,355	310,450	382,486	451,073	291,401	354,106	28,380	24,316	28,282	19,049	
5人以上	367,844	444,130	275,461	346,767	418,812	259,520	322,904	23,863	21,077	25,318	15,941	

(単位：円)

令和6年1月分

第9表 規模、性別常用労働者の1人平均月間出勤日数及び実労働時間数

規模	調査産業計														
	出勤日数					総実労働時間					所定内労働時間		所定外労働時間		
	計	男	女	計	男	女	計	男	女	計	男	女	計	男	女
500人以上	16.9	17.3	16.3	139.7	146.3	130.6	125.8	130.2	119.7	13.9	16.1	10.9			
100～499人	17.0	17.4	16.4	140.0	148.1	129.1	126.9	132.7	119.1	13.1	15.4	10.0			
100人以上	16.9	17.3	16.4	139.8	147.1	129.8	126.3	131.4	119.4	13.5	15.7	10.4			
30～99人	16.5	17.2	15.7	132.3	143.1	118.9	121.6	130.0	111.2	10.7	13.1	7.7			
5～29人	15.1	16.2	14.1	114.9	130.1	100.4	108.2	120.7	96.3	6.7	9.4	4.1			
30人以上	16.8	17.3	16.2	137.5	145.9	126.3	124.9	131.0	116.8	12.6	14.9	9.5			
5人以上	16.4	17.0	15.5	131.3	142.1	118.2	120.3	128.5	110.4	11.0	13.6	7.8			

令和6年1月分

第10表 規模、就業形態別常用労働者の1人平均月間現金給与額

規模	調査産業計					パートタイム労働者				
	現金給与 総額	きまって支給する 給与	所定内 給与	所定外 給与	特別に支払 われた給与	現金給与 総額	きまって支給する 給与	所定内 給与	所定外 給与	特別に支払 われた給与
500人以上	506,603	473,950	435,220	38,730	32,653	158,965	157,233	149,082	8,151	1,732
100～499人	471,123	431,834	397,183	34,651	39,289	143,574	140,546	134,754	5,792	3,028
100人以上	489,269	453,373	416,636	36,737	35,896	150,171	147,699	140,896	6,803	2,472
30～99人	399,888	388,182	363,550	24,632	11,706	118,087	116,674	113,900	2,774	1,413
5～29人	379,944	359,484	340,953	18,531	20,460	96,386	95,485	93,180	2,305	901
30人以上	463,877	434,853	401,555	33,298	29,024	136,569	134,546	129,451	5,095	2,023
5人以上	445,831	418,648	388,525	30,123	27,183	117,751	116,253	112,465	3,788	1,498

(単位：円)

令和6年1月分

第11表 規模、就業形態別常用労働者の1人平均月間出勤日数及び実労働時間数

規模	調査産業計					パートタイム労働者				
	出勤日数 日	総実労働 時間	所定内 労働時間	所定外 労働時間	出勤日数 日	総実労働 時間	所定内 労働時間	所定外 労働時間	出勤日数 日	総実労働 時間
500人以上	17.5	147.3	131.9	15.4	12.9	86.3	82.7	3.6	12.9	86.3
100～499人	17.7	150.8	136.1	14.7	13.2	85.6	80.6	5.0	13.2	85.6
100人以上	17.6	149.0	134.0	15.0	13.1	85.9	81.5	4.4	13.1	85.9
30～99人	17.9	151.0	137.5	13.5	12.2	73.2	71.4	1.8	12.2	73.2
5～29人	17.9	148.8	138.8	10.0	11.1	64.8	63.1	1.7	11.1	64.8
30人以上	17.7	149.6	135.0	14.6	12.7	80.5	77.2	3.3	12.7	80.5
5人以上	17.7	149.4	135.8	13.6	12.0	73.2	70.6	2.6	12.0	73.2

第12表 規模、産業別名目賃金指数 (現金給与総額)

規模	年	月	調査産業計	前年		鉱業、採石業、砂利採取業	建設業	製造業	電気・ガス・熱供給・水道業	情報通信業	運輸業 郵便業	卸売業 小売業	金融業 保険業	不動産業 物品賃貸業	学術研究、専門・技術サービス業	生活関連サービス業、娯楽業	宿泊業、飲食サービス業	医療、福祉	複合サービス事業	サービス業 (他に分類されないもの)	
				前年	同月比																
5人以上	平成30年平均		101.1	0.4		—	96.6	101.2	98.8	97.7	114.4	106.7	98.4	103.0	100.8	117.9	103.4	98.4	111.0	95.1	
	平成31年・令和元年平均		101.3	0.3		—	103.7	102.1	103.0	100.7	119.1	100.5	99.2	100.8	105.1	109.9	98.9	96.1	103.0	102.1	
	令和2年平均		100.0	-1.3		—	100.0	100.0	100.0	100.0	100.0	100.0	100.0	100.0	100.0	100.0	100.0	100.0	100.0	100.0	
	令和3年平均		100.9	0.9		—	97.2	99.3	105.6	100.9	98.5	101.8	91.1	107.5	96.5	109.0	102.1	98.4	104.9	102.6	103.6
	令和4年平均		103.7	2.8		95.1	106.0	98.7	95.0	101.9	108.5	105.8	93.0	114.8	103.5	134.3	107.4	111.6	99.7	98.3	100.4
	令和5年平均		105.6	1.8		117.1	106.4	102.5	103.8	102.3	122.2	105.7	90.6	116.3	104.9	110.9	136.8	110.4	105.7	105.4	106.6
	令和5年1月		86.4	2.0		74.2	81.9	81.6	91.5	81.0	103.8	82.8	74.0	91.4	87.2	133.6	96.5	86.1	93.3	79.1	92.6
	令和5年2月		84.6	1.3		75.1	81.1	79.8	89.7	78.5	98.3	83.0	77.7	88.2	81.0	130.6	96.0	82.0	88.6	79.8	90.9
	令和5年3月		95.4	2.5		×	103.9	95.4	×	88.6	104.8	93.1	80.1	91.8	102.3	148.9	96.9	99.6	94.2	81.2	99.2
	令和5年4月		91.8	2.2		×	87.3	80.9	×	90.6	116.6	89.5	71.7	101.2	92.9	133.5	107.8	93.5	98.8	86.2	93.4
	令和5年5月		91.5	3.6		77.7	84.4	85.0	78.1	85.2	104.6	86.1	102.0	92.7	95.2	130.5	102.6	88.3	91.1	89.4	96.2
	令和5年6月		163.1	3.2		353.1	176.4	162.4	183.3	176.3	189.5	140.2	167.3	204.3	165.0	136.4	152.0	191.8	157.6	213.0	152.1
令和5年7月		115.3	0.3		78.0	120.8	118.6	84.7	99.4	122.8	141.4	78.1	134.2	107.0	149.3	109.6	102.1	110.8	86.3	111.4	
令和5年8月		86.7	1.8		78.0	85.6	83.6	79.7	80.9	99.6	86.5	66.7	89.5	86.9	130.7	103.4	85.0	91.9	79.7	94.6	
令和5年9月		88.9	1.4		77.9	86.3	81.2	89.3	87.0	102.4	90.5	72.6	89.9	92.3	126.2	99.2	85.7	90.5	78.8	93.0	
令和5年10月		87.3	1.3		79.3	87.1	80.3	83.2	86.6	99.4	85.4	67.8	90.2	93.4	131.9	101.1	88.3	85.5	90.8	94.3	
令和5年11月		90.6	3.0		127.6	87.0	87.5	80.5	88.3	106.4	91.2	69.4	92.4	103.2	129.2	103.7	94.2	88.3	94.4	94.4	
令和5年12月		186.0	0.3		230.7	195.0	193.6	218.5	184.7	218.0	199.1	159.7	229.7	168.9	160.2	162.7	219.2	172.1	212.5	166.8	
令和6年1月		90.0	2.5		×	85.3	80.3	×	85.3	103.9	85.5	80.6	98.0	91.6	145.9	110.1	78.8	93.9	81.7	95.9	
前年同月比 (%)		—	—		×	4.0	-1.5	×	5.0	-0.4	4.0	4.0	7.5	6.6	3.2	-7.5	-9.5	0.6	2.8	3.5	
平成30年平均		102.1	1.2		—	95.0	103.4	100.9	99.0	116.0	107.5	96.1	106.4	99.6	124.5	88.4	104.0	100.4	115.2	97.8	
平成31年・令和元年平均		101.7	-0.4		—	104.4	104.6	105.6	102.6	117.6	97.8	99.1	103.7	104.4	115.3	87.2	99.4	96.9	103.1	102.9	
令和2年平均		100.0	-1.7		—	100.0	100.0	100.0	100.0	100.0	100.0	100.0	100.0	100.0	100.0	100.0	100.0	100.0	100.0	100.0	
令和3年平均		100.9	0.9		—	97.7	98.8	100.4	101.2	97.8	102.2	90.8	104.6	95.5	114.7	101.5	102.5	106.3	102.7	104.2	
令和4年平均		105.0	4.1		95.1	108.8	101.5	100.2	102.7	111.1	106.4	90.1	112.2	103.3	107.2	115.6	100.6	94.2	103.8	103.8	
令和5年平均		107.8	2.7		117.1	108.1	105.8	107.8	102.9	124.0	106.5	87.6	119.1	105.7	169.2	114.6	115.3	107.6	103.8	111.9	
令和5年1月		86.7	3.5		74.2	80.9	81.2	96.1	81.3	105.2	81.3	70.9	90.8	88.4	162.3	89.7	87.9	95.4	78.9	97.9	
令和5年2月		84.3	1.6		75.1	78.4	78.9	94.8	78.4	98.2	80.8	75.9	89.3	80.4	158.7	92.2	83.7	87.7	81.2	95.3	
令和5年3月		96.2	3.2		×	98.3	98.6	×	88.9	105.3	93.3	77.1	91.1	104.8	200.1	94.1	102.4	94.0	82.5	104.1	
令和5年4月		92.3	2.4		×	87.5	81.1	×	90.9	111.6	89.1	68.5	104.2	92.6	160.8	110.8	96.5	100.3	84.7	98.5	
令和5年5月		90.5	3.7		77.7	83.2	85.6	79.5	84.8	102.8	84.6	93.3	95.0	87.5	150.1	102.4	90.7	88.8	86.6	101.2	
令和5年6月		175.5	4.5		353.1	201.3	177.5	203.8	182.1	204.2	147.4	168.2	215.9	180.8	158.1	183.0	208.5	170.6	199.2	156.2	
令和5年7月		116.0	-0.2		78.0	118.4	119.1	83.9	98.8	125.0	145.6	74.4	128.4	102.6	196.2	107.1	101.5	113.6	86.6	118.1	
令和5年8月		86.2	2.4		78.0	81.8	84.4	82.5	80.0	99.7	83.8	64.4	91.7	86.2	155.4	103.2	86.7	90.5	80.4	100.1	
令和5年9月		89.0	2.9		77.9	83.2	82.3	83.5	85.9	104.0	88.3	71.3	90.9	93.3	152.3	96.9	88.4	87.9	79.0	98.3	
令和5年10月		87.4	2.6		79.3	84.6	80.5	86.9	86.4	99.7	82.8	65.6	93.1	94.1	164.4	102.4	91.0	81.9	87.6	99.7	
令和5年11月		90.5	3.8		127.6	84.5	89.1	83.7	87.6	103.7	88.1	67.6	94.7	85.0	160.1	101.5	109.1	90.6	92.2	99.2	
令和5年12月		198.6	1.7		230.7	214.5	210.9	215.4	190.0	228.6	212.6	154.3	243.7	173.1	211.7	192.4	236.8	190.0	207.1	174.5	
令和6年1月		88.8	2.1		×	82.6	80.7	×	84.9	105.1	82.3	80.3	95.0	92.4	171.0	102.5	80.4	93.6	81.7	100.4	
前年同月比 (%)		—	—		×	1.7	-0.6	×	4.3	-0.6	3.1	11.8	4.4	3.9	-14.5	14.5	-8.3	-1.8	2.6	2.6	

注：令和6年1月分分報において、推計に用いる母集団労働者数の更新作業（ベンチマーク更新）を実施しました。賃金・労働時間及びパートタイム労働者比率の令和6年（1月分分報以降）の前年同月比等については、令和5年1月にベンチマーク更新を実施した参考値を作成し、この参考値と令和6年の値を比較することにより算出しているため、指数から算出した場合と一致しません。

第13表 規模、産業別名目賃金指数（きまって支給する給与）

規模	年	月	調査産業計	前年 同月比	鉱業、採石業、砂利採取業	建設業	製造業	電気・ガス・熱供給・水道業	情報通信業	運輸業 郵便業	卸売業 小売業	金融業 保険業	不動産業 物品賃貸業	学術研究、専門・技術サービス業	宿泊業、飲食サービス業	生活関連サービス業、娯楽業	教育・学習支援業	医療、福祉	複合サービス事業	サービス業 (他に分類されないもの)	(令和2年平均=100)		
																					令和6年1月	令和5年1月	
5人以上	平成30年平均		100.0	-0.2	—	96.7	101.2	105.9	97.9	109.0	102.7	98.7	103.4	99.4	116.1	88.3	103.9	97.9	108.8	96.0			
	平成31年・令和元年平均		100.5	0.5	—	103.3	101.0	107.6	99.7	110.0	100.8	99.5	98.3	104.1	108.4	91.8	100.3	96.9	101.7	100.5			
	令和2年平均		100.0	-0.5	—	100.0	100.0	100.0	100.0	100.0	100.0	100.0	100.0	100.0	100.0	100.0	100.0	100.0	100.0	100.0			
	令和3年平均		101.3	1.3	—	99.6	100.7	106.9	99.8	99.6	101.6	97.4	106.1	97.4	109.1	105.0	100.0	99.2	105.3	100.1	103.1		
	令和4年平均		103.0	1.7	104.5	106.3	98.9	97.8	97.8	106.5	103.7	94.3	111.0	101.1	133.0	104.9	109.8	100.6	96.2	101.2			
	令和5年平均		105.2	2.1	111.1	109.1	102.0	103.6	101.3	115.7	105.3	92.2	110.0	103.1	134.7	107.8	105.9	102.0	106.1				
	令和5年1月		103.3	2.2	106.6	105.8	101.3	100.7	97.8	113.1	102.3	92.9	108.3	100.7	137.0	104.2	109.5	104.8	101.0	105.2			
	令和5年2月		102.6	1.7	107.7	105.2	100.9	103.4	98.2	110.4	102.1	92.8	107.2	100.2	136.2	101.5	104.1	104.1	102.0	104.4			
	令和5年3月		105.4	2.1	×	108.5	101.7	×	99.6	115.2	104.7	93.3	109.8	103.4	136.3	104.4	116.4	107.7	98.9	107.2			
	令和5年4月		106.9	2.1	×	111.0	101.9	×	102.0	119.6	106.0	94.9	112.9	105.0	138.2	110.9	113.8	110.3	101.3	105.6			
	令和5年5月		105.2	2.3	111.3	107.3	100.9	100.4	100.8	114.3	105.7	94.1	110.5	102.3	136.0	111.7	110.5	104.9	101.1	105.6			
	令和5年6月		105.5	2.6	109.8	107.9	102.4	103.0	103.6	116.7	105.5	94.8	109.7	103.6	129.8	109.2	108.5	104.1	105.5				
令和5年7月		105.5	1.3	111.6	111.4	101.6	104.1	101.9	117.2	105.1	91.0	111.7	102.8	135.0	106.4	109.2	106.6	101.1	106.6				
令和5年8月		105.2	2.3	111.6	109.4	101.1	103.4	100.9	115.1	106.8	89.0	108.1	104.3	134.9	107.1	108.4	106.4	101.4	106.4				
令和5年9月		105.5	2.1	111.6	110.9	102.0	104.2	104.2	130.1	106.8	92.6	108.7	104.0	130.1	105.7	108.8	105.1	100.8	106.2				
令和5年10月		105.0	1.2	113.4	111.8	103.0	105.1	102.8	115.6	105.7	90.2	108.8	104.0	136.7	109.5	107.7	98.7	104.6	106.8				
令和5年11月		106.0	2.9	114.1	110.5	103.5	104.9	105.6	116.6	106.7	90.4	112.5	103.7	131.5	110.4	106.4	104.9	104.3	107.1				
令和5年12月		105.9	2.7	115.5	109.9	103.2	103.8	102.6	119.4	106.0	90.3	112.1	103.4	134.3	112.2	106.2	108.7	102.8	106.8				
令和6年1月		106.0	1.4	×	107.6	99.3	×	105.1	117.6	103.7	93.7	110.0	106.8	138.5	112.7	100.7	104.6	101.7	106.1				
前年同月比 (%)			—	—	×	1.5	-1.5	×	3.7	2.2	-0.1	0.9	4.8	-9.7	7.3	-9.1	0.0	0.1	0.8				
30人以上	平成30年平均		100.8	0.5	—	94.9	102.7	107.9	99.0	110.9	102.1	97.5	104.2	98.0	122.6	83.6	105.3	99.8	114.4	98.4			
	平成31年・令和元年平均		100.9	0.1	—	104.6	103.4	110.0	101.1	109.9	97.8	99.6	100.8	103.4	112.7	83.7	101.4	98.5	102.8	101.3			
	令和2年平均		100.0	-0.8	—	100.0	100.0	100.0	100.0	100.0	100.0	100.0	100.0	100.0	100.0	100.0	100.0	100.0	100.0	100.0			
	令和3年平均		101.6	1.5	—	100.1	101.1	95.7	99.9	99.8	102.8	91.4	104.3	96.8	116.8	105.4	103.2	106.5	101.1	104.2			
	令和4年平均		104.4	2.8	104.5	110.2	101.5	102.0	100.6	108.8	105.4	91.2	109.7	101.2	157.3	103.5	103.8	101.1	93.8	104.4			
	令和5年平均		107.2	2.7	111.1	111.4	105.0	107.1	101.5	117.1	106.7	89.6	113.4	104.5	166.8	107.3	113.6	107.0	101.5	111.4			
	令和5年1月		105.5	3.0	106.6	109.9	104.4	102.7	98.5	114.2	104.0	89.8	110.9	102.6	172.9	98.3	113.5	108.1	100.6	110.3			
	令和5年2月		104.2	1.9	107.7	107.0	102.1	106.6	98.8	111.1	103.4	89.6	109.2	101.4	171.6	97.4	108.2	105.1	103.7	109.2			
	令和5年3月		107.3	2.3	×	111.1	104.6	×	100.0	116.2	106.1	89.6	111.7	104.6	168.1	104.0	121.7	110.7	97.5	112.0			
	令和5年4月		109.1	2.3	×	115.7	104.6	×	102.5	121.1	107.8	91.8	116.1	105.4	170.1	112.3	118.3	112.6	100.4	110.8			
	令和5年5月		106.9	2.6	111.3	110.0	103.3	103.4	100.9	115.8	107.1	90.6	114.1	102.6	162.1	113.6	114.8	105.5	98.9	110.7			
	令和5年6月		107.0	2.7	109.8	110.6	104.9	108.0	100.8	119.2	106.2	91.5	112.1	104.4	145.9	110.2	112.6	109.3	102.9	109.8			
令和5年7月		107.6	2.0	111.6	111.9	105.1	107.7	101.9	118.9	106.4	88.8	114.5	104.8	171.3	104.1	113.2	107.6	99.7	112.6				
令和5年8月		107.1	2.9	111.6	109.9	104.6	107.2	100.7	116.2	108.2	87.3	112.2	105.8	168.6	107.2	112.4	106.8	102.0	111.8				
令和5年9月		107.8	3.2	111.6	112.0	105.8	108.2	102.6	117.7	107.9	91.4	113.2	105.7	161.4	103.9	114.2	104.9	101.1	111.7				
令和5年10月		107.1	1.8	113.4	114.3	106.2	109.2	103.0	116.8	106.9	88.1	112.9	105.5	174.5	113.0	112.0	96.2	104.9	112.7				
令和5年11月		108.5	3.9	114.1	112.0	107.0	108.8	105.8	117.3	108.0	88.8	117.4	105.0	166.4	110.9	111.1	106.0	104.6	112.7				
令和5年12月		108.4	3.8	115.5	111.8	106.8	107.5	102.6	120.9	107.9	88.2	116.0	105.9	169.1	113.0	110.8	110.7	102.0	112.3				
令和6年1月		106.7	1.3	×	109.3	102.4	×	105.2	119.3	103.0	92.6	113.1	108.8	160.5	109.5	104.3	106.0	104.3	110.7				
前年同月比 (%)			—	—	×	-0.9	-1.3	×	6.6	4.1	1.0	2.2	1.8	5.9	-17.6	11.4	-7.9	-1.8	2.9	0.3			

注：令和6年1月分確報において、推計に用いる母集団労働者数の更新作業（ベンチマーク更新）を実施しました。賃金・労働時間及びパートタイム労働者比率の令和6年（1月分確報以降）の前年同月比等については、令和5年1月にベンチマーク更新を実施した参考値を作成し、この参考値と令和6年の値を比較することにより算出しているため、指数から算出した場合と一致しません。

第14表 規模、産業別名目賃金指数 (所定内給与)

規模	年	月	調査産業計	前年 同月比	鉱業、採石業、砂利採取業	建設業	製造業	電気・ガス・熱供給・水道業	情報通信業	運輸業 郵便業	卸売業 小売業	金融業 保険業	不動産業 物品賃貸業	学術研究、専門・技術サービス業	宿泊業、飲食サービス業	生活関連サービス業、娯楽業	教育・学習支援業	医療、福祉	複合サービス事業	サービス業 (他に分類されないもの)	
																					(令和2年平均=100)
5人以上	平成30年平均		99.9	0.0	—	95.0	99.7	103.9	98.3	108.0	102.8	99.9	102.6	99.0	114.8	86.3	103.1	98.0	107.8	97.0	
	平成31年・令和元年平均		100.0	0.1	—	102.9	100.0	106.0	99.4	109.0	100.5	99.9	97.3	103.9	106.2	89.4	99.5	96.5	100.5	99.8	
	令和2年平均		100.0	0.0	—	100.0	100.0	100.0	100.0	100.0	100.0	100.0	100.0	100.0	100.0	100.0	100.0	100.0	100.0	100.0	100.0
	令和3年平均		101.0	1.0	—	99.8	100.2	109.6	100.1	98.9	100.9	91.4	105.3	95.9	110.9	104.9	100.0	98.8	105.5	100.4	101.9
	令和4年平均		102.3	1.3	103.4	107.4	97.9	99.0	99.5	104.6	102.5	94.0	109.4	99.9	132.3	103.8	109.7	101.0	96.8	100.0	100.0
	令和5年平均		104.5	2.2	111.0	110.3	100.8	103.5	100.6	113.7	104.4	92.6	109.0	102.5	133.0	107.3	108.4	105.5	101.4	105.3	105.3
	令和5年1月		102.8	2.1	106.5	106.5	100.7	102.4	97.7	110.9	101.4	93.6	107.8	100.0	135.4	103.8	109.4	104.3	99.9	104.3	104.3
	令和5年2月		102.1	1.4	107.2	106.0	100.0	103.7	97.5	109.4	101.5	93.3	106.8	99.6	135.1	102.0	103.2	103.1	100.5	103.6	103.6
	令和5年3月		104.5	1.9	×	108.5	100.1	×	98.4	112.4	103.8	93.6	108.3	102.2	134.5	104.1	115.7	107.6	99.2	106.3	106.3
	令和5年4月		105.9	2.3	×	111.4	100.0	×	100.9	118.5	104.7	94.5	112.0	103.7	136.1	110.0	112.6	109.3	100.2	105.1	105.1
	令和5年5月		104.6	2.4	110.4	108.5	99.9	99.9	100.3	112.6	104.7	94.3	109.4	101.8	133.6	111.2	109.7	104.6	100.9	104.8	104.8
	令和5年6月		104.9	2.5	110.7	108.9	101.3	102.5	100.0	115.6	104.9	95.2	108.8	103.4	126.5	109.1	108.5	107.2	103.1	104.7	104.7
令和5年7月		104.9	1.5	111.5	112.6	100.4	104.0	101.2	115.2	104.1	91.4	110.7	102.3	133.7	106.6	108.3	106.2	101.5	105.7	105.7	
令和5年8月		104.7	2.2	111.7	110.9	100.2	104.2	100.5	112.3	106.1	89.7	106.8	103.9	133.9	106.7	107.7	105.8	101.9	105.9	105.9	
令和5年9月		105.2	2.2	112.6	113.3	101.1	104.4	103.6	129.0	106.2	93.2	108.3	105.1	129.0	105.1	108.3	105.0	101.4	105.5	105.5	
令和5年10月		104.5	1.5	113.8	113.8	101.7	104.6	102.2	113.1	104.6	90.8	107.3	103.8	136.0	108.4	107.2	99.6	103.5	106.0	106.0	
令和5年11月		105.1	2.8	113.3	111.9	102.0	104.3	104.3	114.7	105.4	90.5	111.3	103.0	130.6	109.5	105.3	104.5	103.5	106.0	106.0	
令和5年12月		105.2	2.8	115.1	111.1	102.3	104.4	101.9	116.9	105.0	90.9	110.7	102.9	131.8	111.2	105.4	108.8	101.7	105.8	105.8	
令和6年1月		105.4	1.4	×	110.1	98.7	×	104.3	117.5	102.5	93.8	108.8	107.2	137.0	111.2	100.3	103.6	101.3	105.5	105.5	
前年同月比 (%)		—	—	×	3.2	-1.3	×	6.6	5.7	1.8	-0.6	0.3	6.0	-9.8	6.5	-9.4	-0.4	0.7	0.9	0.9	
平成30年平均		100.7	0.6	—	92.6	101.3	105.7	99.3	110.5	102.3	98.8	103.8	97.4	121.7	80.7	104.4	100.2	113.7	99.2	99.2	
平成31年・令和元年平均		100.3	-0.4	—	104.2	102.5	107.8	100.8	109.1	97.4	100.2	99.9	102.9	109.2	81.0	100.7	97.9	101.9	100.0	100.0	
令和2年平均		100.0	-0.3	—	100.0	100.0	100.0	100.0	100.0	100.0	100.0	100.0	100.0	100.0	100.0	100.0	100.0	100.0	100.0	100.0	
令和3年平均		101.2	1.2	—	100.3	100.4	95.7	100.1	99.2	101.9	91.0	103.4	94.9	118.6	104.9	103.0	106.7	101.5	103.6	103.6	
令和4年平均		103.7	2.5	103.4	112.5	100.5	102.3	100.2	107.4	103.9	90.6	108.1	113.9	157.0	100.9	113.9	101.5	94.5	103.3	103.3	
令和5年平均		106.5	2.7	111.0	113.9	103.8	105.5	100.8	115.7	105.3	89.6	111.8	111.8	165.3	105.6	112.6	106.4	100.9	110.7	110.7	
令和5年1月		105.0	3.0	106.5	112.3	103.7	103.5	98.4	112.5	102.5	90.1	110.4	110.4	172.7	97.0	113.2	107.5	99.3	109.5	109.5	
令和5年2月		103.6	1.6	107.2	109.2	101.1	105.6	98.0	110.6	102.3	89.7	108.7	101.0	172.2	97.1	107.1	103.7	101.1	108.2	108.2	
令和5年3月		106.4	2.1	×	112.6	103.2	×	98.7	113.8	104.6	89.6	110.7	103.5	166.6	102.5	120.7	110.9	97.7	111.0	111.0	
令和5年4月		108.0	2.6	×	117.6	102.7	×	101.3	120.8	105.9	91.1	114.6	104.0	167.6	110.1	116.8	111.4	99.2	110.4	110.4	
令和5年5月		106.1	2.5	110.4	112.6	102.2	101.4	100.4	114.7	105.5	90.4	110.4	102.1	159.4	111.9	113.7	104.8	98.9	110.0	110.0	
令和5年6月		106.3	2.4	110.7	113.2	103.8	105.7	100.3	118.7	105.1	91.5	110.4	103.9	142.4	109.0	112.3	107.2	101.5	109.2	109.2	
令和5年7月		106.9	2.1	111.5	114.6	104.0	106.3	101.1	117.4	104.9	88.6	112.7	104.6	170.1	103.3	112.2	107.1	100.4	111.7	111.7	
令和5年8月		106.6	2.7	111.7	113.0	103.6	106.5	100.1	113.7	107.1	87.6	110.4	105.6	168.3	105.3	111.4	106.0	103.1	111.5	111.5	
令和5年9月		107.4	3.1	112.6	115.6	104.9	106.6	102.3	115.8	106.9	91.5	111.9	105.2	161.1	101.6	113.5	104.7	101.8	111.2	111.2	
令和5年10月		106.6	2.1	113.8	117.4	104.8	106.7	102.3	115.0	105.5	88.3	110.5	105.6	173.6	110.2	111.3	97.2	103.2	112.1	112.1	
令和5年11月		107.4	3.8	113.3	114.7	105.5	106.6	104.4	115.9	106.2	88.4	115.3	104.6	164.6	108.5	109.6	105.1	103.7	111.9	111.9	
令和5年12月		107.7	4.1	115.1	114.5	105.9	106.5	101.7	119.0	106.5	88.5	114.1	105.7	164.6	111.1	109.8	110.6	100.6	111.7	111.7	
令和6年1月		106.2	1.3	×	112.8	101.9	×	104.7	119.8	101.4	92.6	112.0	109.4	158.1	106.2	103.6	104.6	103.8	110.2	110.2	
前年同月比 (%)		—	—	×	0.1	-1.2	×	6.3	6.2	0.9	2.0	1.4	7.3	-18.8	9.7	-8.3	-2.3	3.4	0.4	0.4	

注：令和6年1月分分報において、推計に用いる母集団労働者数の更新作業（ベンチマーク更新）を実施しました。賃金・労働時間及びパートタイム労働者比率の令和6年（1月分分報以降）の前年同月比等については、令和5年1月にベンチマーク更新を実施した参考値を作成し、この参考値と令和6年の値を比較することにより算出しているため、指数から算出した場合と一致しません。

第15表 規模、産業別実質賃金指数 (現金給与総額)

規模	年 月	調査産業計	前年同月比		鉱業、採石業、砂利採取業	建設業	製造業	電気・ガス・熱供給・水道業	情報通信業	運輸業、郵便業	卸売業、小売業	金融業、保険業	不動産業、物品賃貸業	学術研究・専門・技術サービス業	宿泊業、飲食サービス業	生活関連サービス業、娯楽業	教育、学習支援業	医療、福祉	複合サービス事業	サービス業 (他に分類されないもの)
			前年	同月比																
5人以上	平成30年平均	102.1	-0.8		-	97.6	102.2	99.8	98.7	115.6	107.8	99.4	104.0	101.8	119.1	93.0	104.4	99.4	112.1	96.1
	平成31年・令和元年平均	101.4	-0.6		-	103.8	102.2	103.1	100.8	119.2	100.6	99.3	100.9	105.2	110.0	95.0	99.0	96.2	103.1	102.2
	令和2年平均	100.0	-1.3		-	100.0	100.0	100.0	100.0	100.0	100.0	100.0	100.0	100.0	100.0	100.0	100.0	100.0	100.0	100.0
	令和3年平均	101.2	1.2		-	97.5	99.6	105.9	101.2	98.8	102.1	91.4	107.8	96.8	109.3	102.4	98.7	105.2	102.9	103.9
	令和4年平均	101.1	-0.1		92.7	103.3	96.2	92.6	99.3	105.8	103.1	90.6	111.9	100.9	130.9	104.7	108.8	97.2	95.8	97.9
	令和5年平均	99.2	-1.9		110.0	99.9	96.2	97.5	96.1	114.7	99.2	85.1	109.2	98.5	128.5	104.1	103.7	99.2	99.0	100.1
	令和5年1月	81.7	-3.2		70.2	77.5	77.2	86.6	76.6	98.2	78.3	70.0	86.5	82.5	126.4	91.3	81.5	88.3	74.8	87.6
	2月	80.6	-2.7		71.5	77.2	76.0	85.4	74.8	93.6	79.0	74.0	84.0	77.1	124.4	91.4	78.1	84.4	76.0	86.6
	3月	91.4	-0.7		×	99.5	91.4	×	84.9	100.4	89.2	76.7	87.9	98.0	142.6	92.8	95.4	90.2	77.8	95.0
	4月	87.3	-0.9		×	83.1	77.0	×	86.2	110.9	85.2	68.2	96.3	88.4	127.0	102.6	89.0	94.0	82.0	88.9
	5月	86.2	-0.2		73.2	79.5	80.0	73.5	80.2	98.5	81.1	96.0	87.3	89.6	122.9	96.6	83.1	85.8	84.2	90.6
	6月	153.6	-0.6		332.5	166.1	152.9	172.6	166.0	178.4	132.0	157.5	192.4	155.4	148.4	143.1	180.6	148.4	200.6	143.2
7月	108.0	-3.5		73.0	113.1	111.0	79.3	93.1	115.0	132.4	73.1	125.7	100.2	139.8	102.6	95.6	103.7	80.8	104.3	
8月	81.1	-1.8		73.0	80.1	78.2	74.6	75.7	93.2	80.9	62.4	83.7	81.3	122.3	96.7	79.5	86.0	74.6	88.5	
9月	83.0	-2.0		72.7	80.6	75.8	75.0	81.2	95.6	84.5	67.8	83.9	86.2	117.8	92.6	80.0	84.5	73.6	86.8	
10月	80.5	-2.7		73.2	80.4	74.1	76.8	79.9	91.7	78.8	62.5	83.2	86.2	121.7	93.3	81.5	78.9	83.8	87.0	
11月	83.9	-0.2		118.1	80.6	81.0	74.5	81.8	98.5	84.4	64.3	85.6	79.7	119.6	95.4	96.0	87.2	81.8	87.4	
12月	172.4	-2.5		213.8	180.7	179.4	202.5	171.2	202.0	184.5	148.0	212.9	156.5	148.5	150.8	203.2	159.5	196.9	154.6	
令和6年1月	83.3	0.2		×	79.0	74.4	×	79.0	96.2	79.2	74.6	90.7	84.8	135.1	101.9	73.0	86.9	75.6	88.8	
前年同月比 (%)	-	-		×	1.8	-3.5	×	2.9	-2.5	1.8	5.1	4.4	1.0	-9.5	10.8	-11.4	-1.6	0.4	1.3	
30人以上	平成30年平均	103.1	0.0		-	96.0	104.4	101.9	100.0	117.2	108.6	97.1	107.5	100.6	125.8	89.3	105.1	101.4	116.4	98.8
	平成31年・令和元年平均	101.8	-1.3		-	104.5	104.7	105.7	102.7	117.7	97.9	99.2	103.8	104.5	115.4	87.3	99.5	97.0	103.2	103.0
	令和2年平均	100.0	-1.7		-	100.0	100.0	100.0	100.0	100.0	100.0	100.0	100.0	100.0	100.0	100.0	100.0	100.0	100.0	100.0
	令和3年平均	101.2	1.2		-	98.0	99.1	100.7	101.5	98.1	102.5	91.1	104.9	95.8	115.0	101.8	102.8	106.6	103.0	104.5
	令和4年平均	102.3	1.1		92.7	106.0	98.9	97.7	100.1	108.3	103.7	87.8	109.4	100.7	153.1	104.5	112.7	98.1	91.8	101.2
	令和5年平均	101.2	-1.1		110.0	101.5	99.3	101.2	96.6	116.4	100.0	82.3	111.8	99.2	158.9	107.6	108.3	101.0	97.5	105.1
	令和5年1月	82.0	-1.8		70.2	76.5	76.8	90.9	76.9	99.5	76.9	67.1	85.9	83.6	153.5	84.9	83.2	90.3	74.6	92.6
	2月	80.3	-2.4		71.5	74.7	75.1	90.3	74.7	93.5	77.0	72.3	85.0	76.6	151.1	87.8	79.7	83.5	77.3	90.8
	3月	92.1	0.0		×	94.2	94.4	×	85.2	100.9	89.4	73.9	87.3	100.4	191.7	90.1	98.1	90.0	79.0	99.7
	4月	87.8	-0.7		×	83.3	77.2	×	86.5	106.2	84.8	65.2	99.1	88.1	153.0	105.4	91.8	95.4	80.6	93.7
	5月	85.2	-0.2		73.2	78.3	80.6	74.9	79.8	96.8	79.7	87.9	89.5	82.4	141.3	96.4	85.4	83.6	81.5	95.3
	6月	165.3	0.6		332.5	189.5	167.1	191.9	171.5	192.3	138.8	158.4	203.3	170.2	148.9	172.3	196.3	160.6	187.6	147.1
7月	108.6	-4.0		73.0	110.9	111.5	78.6	92.5	117.0	136.3	69.7	120.2	96.1	183.7	100.3	95.0	106.4	81.1	110.6	
8月	80.6	-1.2		73.0	76.5	79.0	77.2	74.8	93.3	78.4	60.2	85.8	80.6	145.4	96.5	81.1	84.7	75.2	93.6	
9月	83.1	-0.6		72.7	77.7	76.8	78.0	80.2	97.1	82.4	66.6	84.9	87.1	142.2	90.5	82.1	73.8	91.8	91.8	
10月	80.6	-1.5		73.2	78.0	74.3	80.2	79.7	92.0	76.4	60.5	85.9	86.8	151.7	94.5	83.9	75.6	80.8	92.0	
11月	83.8	0.5		118.1	78.2	82.5	77.5	81.1	96.0	81.6	62.6	87.7	78.7	148.2	94.0	101.0	83.9	85.4	91.9	
12月	184.1	-1.1		213.8	198.8	195.5	199.6	176.1	211.9	197.0	143.0	225.9	160.4	196.2	178.3	219.5	176.1	191.9	161.7	
令和6年1月	82.2	-0.1		×	76.5	74.7	×	78.6	97.3	76.2	74.4	88.0	85.6	158.3	94.9	74.4	86.7	75.6	93.0	
前年同月比 (%)	-	-		×	-0.4	-2.7	×	2.1	-2.7	0.9	9.6	2.2	1.8	-16.4	12.0	-10.3	-3.9	0.4	0.4	

実質賃金指数 (現金給与総額) = 名目賃金指数 (現金給与総額) × 100  
 東京都都区消費者物価指数 \* 東京都都区消費者物価指数は「持家の帰属家賃を除く総合」である。

注：令和6年1月分確報において、推計に用いる母集団労働者数の更新作業（ベンチマーク更新）を実施しました。賃金、労働時間及びパートタイム労働者比率の令和6年（1月分確報以降）の前年同月比等については、令和5年1月にベンチマーク更新を実施した参考値を作成し、この参考値と比較することにより算出しているため、指数から算出した場合と一致しません。

第16表 規模、産業別実質賃金指数（きまって支給する給与）

規模	年	月	調査産業計		鉱業、採石業、砂利採取業	建設業	製造業	電気・ガス・熱供給・水道業	情報通信業	運輸業 郵便業	卸売業 小売業	金融業、 保険業	不動産業、 物品賃貸業	学術研究 専門・技術 サービス業	宿泊業、飲 食サービス 業	生活関連 サービス業、 娯楽業	教育、学習 支援業	医療、福祉	複合サービス 事業	サービス業 (他に分類さ れないもの)
			前年 同月比	当月比																
5 人 以 上	平成30年平均		101.0	-1.4	-	97.7	102.2	107.0	98.9	110.1	103.7	99.7	104.4	100.4	117.3	89.2	104.9	98.9	109.9	97.0
	平成31年・ 令和元年平均		100.6	-0.4	-	103.4	101.1	107.7	99.8	110.1	100.9	99.6	98.4	104.2	108.5	91.9	100.4	97.0	101.8	100.6
	令和2年平均		100.0	-0.5	-	100.0	100.0	100.0	100.0	100.0	100.0	100.0	100.0	100.0	100.0	100.0	100.0	100.0	100.0	100.0
	令和3年平均		101.6	1.6	-	99.9	101.0	107.2	100.1	99.9	101.9	91.7	106.4	97.7	109.4	105.3	99.5	105.6	100.4	103.4
	令和4年平均		100.4	-1.2	101.9	103.6	96.4	95.3	97.3	103.8	101.1	91.9	108.2	98.5	129.6	102.2	107.0	98.1	93.8	98.6
	令和5年平均		98.8	-1.6	104.3	102.4	95.8	97.3	95.1	108.6	98.9	86.6	103.3	96.8	126.5	101.2	102.5	99.4	95.8	99.6
	令和5年1月		97.7	-3.1	100.9	100.1	95.8	95.3	92.5	107.0	96.8	87.9	102.5	95.3	129.6	98.6	103.6	99.1	95.6	99.5
	令和5年2月		97.7	-2.4	102.6	100.2	96.1	98.5	93.5	105.1	97.2	88.4	102.1	95.4	129.7	96.7	99.1	99.1	99.1	99.4
	令和5年3月		101.0	-1.0	×	103.9	97.4	×	95.4	110.3	100.3	89.4	105.2	99.0	130.6	100.0	111.5	103.2	94.7	102.7
	令和5年4月		101.7	-1.0	×	105.6	97.0	×	97.1	113.8	100.9	90.3	107.4	99.9	131.5	105.5	104.7	96.4	96.4	100.5
	令和5年5月		99.1	-1.5	104.8	101.0	95.0	94.5	94.9	107.6	99.5	88.6	104.0	96.3	128.1	105.2	104.0	98.8	95.2	99.4
	令和5年6月		99.3	-1.3	103.4	101.6	96.4	97.0	94.7	109.9	99.3	89.3	103.3	97.8	122.2	102.8	102.2	98.0	99.3	99.3
令和5年7月		98.8	-2.6	104.5	104.3	95.1	97.5	95.4	109.7	98.4	85.2	104.6	96.3	126.4	99.6	102.2	99.8	94.7	99.8	
令和5年8月		98.4	-1.2	104.4	102.3	94.6	96.7	94.4	107.7	99.9	83.3	101.1	97.6	126.2	100.2	101.4	99.5	94.9	99.5	
令和5年9月		98.5	-1.3	104.2	103.5	95.2	97.3	96.1	107.7	99.7	86.5	101.5	97.1	121.5	98.7	101.6	98.1	94.1	99.2	
令和5年10月		96.9	-2.7	104.6	103.1	95.0	97.0	94.8	106.6	97.5	83.2	100.4	95.9	126.1	101.0	99.4	91.1	96.5	98.5	
令和5年11月		98.1	-0.4	105.6	102.3	95.8	97.1	97.8	108.0	98.8	83.7	104.2	96.0	121.8	102.3	98.5	97.1	96.6	99.2	
令和5年12月		98.1	-0.2	107.0	101.9	95.6	96.2	95.1	110.7	98.2	83.7	103.9	95.8	124.5	104.0	98.4	100.7	95.3	99.0	
令和6年1月		98.1	-0.8	×	99.6	91.9	×	97.3	108.9	96.0	86.8	101.9	98.9	128.2	104.4	98.2	96.9	94.2	98.2	
前年同月比 (%)		-	-	×	-0.6	-3.6	×	5.0	1.5	0.0	-2.3	-1.2	2.6	-11.6	5.1	-11.1	-2.1	-2.0	-1.5	
平成30年平均		101.8	-0.7	-	95.9	103.7	109.0	100.0	112.0	103.1	98.5	105.3	99.0	123.8	84.4	106.4	100.8	115.6	99.4	
平成31年・ 令和元年平均		101.0	-0.8	-	104.7	103.5	110.1	101.2	110.0	97.9	99.7	100.9	103.5	112.8	83.8	101.5	98.6	102.9	101.4	
令和2年平均		100.0	-0.8	-	100.0	100.0	100.0	100.0	100.0	100.0	100.0	100.0	100.0	100.0	100.0	100.0	100.0	100.0	100.0	
令和3年平均		101.9	1.9	-	100.4	101.4	96.0	100.2	100.1	103.1	91.7	104.6	97.1	117.2	105.7	103.5	106.8	101.4	104.5	
令和4年平均		101.8	-0.1	101.9	107.4	98.9	99.4	98.1	106.0	102.7	88.9	106.9	98.6	153.3	100.9	110.9	98.5	91.4	101.8	
令和5年平均		100.7	-1.1	104.3	104.6	98.6	100.6	95.3	110.0	100.2	84.1	106.5	98.1	156.6	100.8	106.7	100.5	95.3	104.6	
令和5年1月		99.8	-2.3	100.9	104.0	98.8	97.2	93.2	108.0	98.4	85.0	104.9	97.1	163.6	93.0	107.4	102.3	95.2	104.4	
令和5年2月		99.2	-2.3	102.6	101.9	97.2	101.5	94.1	105.8	98.5	85.3	104.0	96.6	163.4	92.8	103.0	100.1	98.8	104.0	
令和5年3月		102.8	-0.9	×	106.4	100.2	×	95.8	111.3	101.6	85.8	107.0	100.2	161.0	99.6	116.6	106.0	93.4	107.3	
令和5年4月		103.8	-0.8	×	110.1	99.5	×	97.5	115.2	102.6	87.3	110.5	100.3	161.8	106.9	112.6	107.1	95.5	105.4	
令和5年5月		100.7	-1.3	104.8	103.6	97.3	97.4	95.0	109.0	100.8	85.3	107.4	96.6	152.6	107.0	108.1	99.3	93.1	104.2	
令和5年6月		100.8	-1.2	103.4	104.1	98.8	101.7	94.9	112.2	100.0	86.2	105.6	98.3	137.4	103.8	106.0	102.9	96.9	103.4	
令和5年7月		100.7	-1.9	104.5	104.8	98.4	100.8	95.4	111.3	99.6	83.1	107.2	98.1	160.4	97.5	106.0	100.7	93.4	105.4	
令和5年8月		100.2	-0.7	104.4	102.8	97.8	100.3	94.2	108.7	101.2	81.7	105.0	99.0	157.7	100.3	105.1	99.9	95.4	104.6	
令和5年9月		100.7	-0.3	104.2	104.6	98.8	101.0	95.8	109.9	100.7	85.3	105.7	98.7	150.7	97.0	106.6	97.9	94.4	104.3	
令和5年10月		98.8	-2.2	104.6	105.4	98.0	100.7	95.0	107.7	98.6	81.3	104.2	97.3	161.0	104.2	103.3	88.7	96.8	104.0	
令和5年11月		100.5	0.7	105.6	103.7	99.1	100.7	98.0	108.6	100.0	82.2	108.7	97.2	154.1	102.7	102.9	98.1	96.9	104.0	
令和5年12月		100.5	1.0	107.0	103.6	99.0	99.6	95.1	112.0	100.0	81.7	107.5	98.1	156.7	104.7	102.9	102.6	94.5	104.1	
令和6年1月		98.8	-0.8	×	101.2	94.8	×	97.4	110.5	95.4	85.7	104.7	100.7	148.6	101.4	96.6	98.1	96.6	102.5	
前年同月比 (%)		-	-	×	-3.1	-3.5	×	4.3	1.9	-1.1	0.0	-0.4	3.6	-19.4	9.0	-9.8	-3.9	0.7	-1.9	

実質賃金指数（きまって支給する給与）  
 名目賃金指数（きまって支給する給与）  
 東京都都区消費物価指数 × 100

\* 東京都都区消費物価指数は「持家の帰属賃金を除く総合」である。

注：令和6年1月分離報において、推計に用いる母集団労働者数の更新作業（ベンチマーク更新）を実施しました。賃金、労働時間及びパートタイム労働者比率の令和6年（1月分離報以降）の前年同月比等については、令和5年1月にベンチマーク更新を実施した参考値を作成し、この参考値と令和6年の値を比較することにより算出しているため、指数から算出した場合と一致しません。

第17表 規模、産業別労働時間指数（総実労働時間）

規模	年	月	調査産業計	前年 同月比	鉱業、採石業、砂利採取業	建設業	製造業	電気・ガス・熱供給・水道業	情報通信業	運輸業 郵便業	卸売業 小売業	金融業 保険業	不動産業 物品賃貸業	学術研究、専門・技術サービス業	宿泊業、飲食サービス業	生活関連サービス業、娯楽業	教育・学習支援業	医療、福祉	複合サービス事業	（令和2年平均=100）			
																				サービス業 （他に分類されないもの）	サービス業		
5人以上	平成30年平均		104.9	-1.4	—	105.9	105.6	101.0	99.2	104.4	103.7	102.2	105.8	102.5	128.3	115.1	111.6	103.6	106.9	105.3			
	平成31年・令和元年平均		102.7	-2.0	—	101.9	102.5	98.6	99.3	106.2	102.5	99.4	102.8	101.2	119.6	112.3	106.9	98.3	102.3	104.0			
	令和2年平均		100.0	-2.6	—	100.0	100.0	100.0	100.0	100.0	100.0	100.0	100.0	100.0	100.0	100.0	100.0	100.0	100.0	100.0	100.0		
	令和3年平均		102.3	2.3	—	100.1	100.6	102.4	101.0	100.5	101.8	100.5	105.3	103.8	100.3	108.6	100.3	99.1	102.8	101.4	104.3		
	令和4年平均		102.9	0.6	98.2	98.8	100.9	102.8	99.7	106.4	102.2	100.5	105.1	104.5	123.1	116.4	102.0	102.0	96.5	100.8	104.3		
	令和5年平均		104.0	1.1	102.5	99.2	102.0	103.9	100.8	108.5	120.3	102.8	99.4	104.4	106.5	114.8	100.7	110.6	100.7	104.0	106.5		
	令和5年1月		98.0	0.3	96.0	90.3	93.6	96.6	93.7	103.6	96.7	95.9	99.0	97.4	119.6	107.6	101.9	96.4	99.8	101.7			
	令和5年2月		100.5	3.3	99.3	98.7	101.0	98.8	96.6	105.9	99.5	95.0	100.7	104.3	117.1	106.9	103.9	96.1	93.4	102.4			
	令和5年3月		106.3	2.6	×	101.3	103.8	×	104.1	108.5	103.6	105.2	106.9	110.6	124.2	113.1	117.8	103.0	108.7	107.8			
	令和5年4月		107.5	0.6	×	103.8	106.2	×	103.4	112.2	105.3	103.9	109.3	110.0	125.0	118.0	119.0	104.6	105.4	107.5			
	令和5年5月		102.2	2.9	97.4	93.1	97.3	102.4	97.8	107.6	100.4	100.2	103.0	102.7	124.6	116.5	111.2	100.7	103.4	103.7			
	令和5年6月		109.3	1.2	112.4	103.4	107.5	111.1	106.4	109.2	107.5	107.5	108.2	107.7	113.5	119.3	121.8	106.9	110.0	111.2			
令和5年7月		105.9	-0.6	103.4	104.0	105.9	103.0	102.0	111.0	105.3	98.3	106.2	107.6	121.6	115.0	101.2	102.5	108.1	108.1				
令和5年8月		101.9	1.1	106.1	92.7	96.3	105.6	99.9	109.3	101.1	96.9	101.2	106.0	119.2	115.0	103.8	102.1	103.8	106.0				
令和5年9月		103.6	0.3	99.0	99.1	102.1	101.3	100.1	107.4	102.7	99.1	103.4	105.4	116.8	112.9	111.6	100.2	102.7	107.7				
令和5年10月		104.8	1.5	102.7	101.6	103.7	107.0	102.5	109.6	104.5	97.7	105.5	107.7	120.0	118.0	115.5	96.3	107.0	107.5				
令和5年11月		105.1	1.1	103.9	103.0	105.7	103.2	108.4	108.9	104.9	96.5	106.3	108.0	114.7	117.5	100.7	103.4	107.9	107.9				
令和5年12月		103.1	-0.5	99.7	99.4	101.4	99.8	100.1	109.2	102.6	102.6	96.3	103.8	104.2	118.8	117.7	104.5	100.7	108.0	105.9			
令和6年1月		97.6	-1.0	×	87.8	92.5	×	94.0	100.9	95.8	95.3	96.7	95.8	120.1	109.8	97.2	98.5	97.2	98.5	101.0			
前年同月比 (%)		—	—	×	-2.9	-0.4	×	0.2	-2.6	-0.7	-0.8	-2.4	-1.9	-2.3	3.3	-4.1	0.5	-1.2	-0.6				
平成30年平均		104.9	-0.2	—	107.0	104.0	101.1	99.5	105.1	103.9	100.8	106.2	100.8	142.8	118.2	114.9	104.5	106.5	106.5				
平成31年・令和元年平均		102.5	-2.2	—	102.1	102.2	98.2	100.0	106.0	101.1	98.4	103.4	100.1	131.9	107.9	110.3	98.7	101.4	104.8				
令和2年平均		100.0	-2.5	—	100.0	100.0	100.0	100.0	100.0	100.0	100.0	100.0	100.0	100.0	100.0	100.0	100.0	100.0	100.0	100.0			
令和3年平均		102.7	2.6	—	100.5	100.4	101.5	100.9	100.5	103.0	101.0	104.4	103.0	111.4	111.0	103.1	102.1	100.1	104.6				
令和4年平均		103.7	1.0	98.2	93.3	101.8	102.5	99.9	106.2	103.9	100.2	105.5	104.2	140.3	121.3	106.9	96.4	98.6	106.1				
令和5年平均		105.4	1.6	102.5	99.3	102.0	103.9	100.8	108.5	104.9	98.9	105.7	105.9	143.3	115.4	117.3	101.0	101.4	108.7				
令和5年1月		99.8	1.3	96.0	92.1	94.8	95.8	94.2	103.5	100.3	95.5	99.8	97.6	135.2	102.1	109.0	99.1	99.1	104.2				
令和5年2月		101.0	3.5	99.3	99.0	99.3	97.7	96.7	105.3	100.5	94.6	100.1	102.4	134.4	107.8	110.6	95.2	90.2	104.2				
令和5年3月		108.0	3.2	×	102.0	103.8	×	104.2	107.9	106.8	103.8	106.8	111.4	146.3	114.5	125.8	103.8	103.0	109.7				
令和5年4月		109.2	1.3	×	106.5	105.2	×	103.8	112.5	107.8	103.6	110.5	108.8	148.2	119.9	128.2	106.0	102.7	110.0				
令和5年5月		103.7	3.3	97.4	93.9	98.3	101.0	97.6	107.7	103.3	99.7	105.2	103.3	145.6	117.3	119.5	101.5	100.3	106.2				
令和5年6月		110.5	1.8	112.4	103.9	106.0	111.0	106.3	109.0	109.5	107.7	108.5	112.9	137.5	120.7	131.0	107.3	106.3	113.1				
令和5年7月		107.4	0.0	103.4	103.5	106.0	103.3	102.0	112.1	107.6	97.0	108.9	106.7	147.8	114.5	119.6	101.2	100.3	110.7				
令和5年8月		103.2	1.1	106.1	91.1	97.1	107.0	99.8	104.9	102.8	97.0	103.3	104.9	145.5	115.6	95.3	102.5	101.4	108.3				
令和5年9月		104.7	0.9	99.0	97.2	101.8	101.2	99.8	107.5	103.2	99.5	104.8	104.4	142.3	111.9	117.8	99.7	102.2	109.9				
令和5年10月		106.4	1.8	102.7	101.6	104.0	108.1	102.4	109.1	106.8	97.4	107.3	107.2	148.2	121.7	122.3	94.3	105.0	110.1				
令和5年11月		106.7	1.5	103.9	102.4	106.0	102.9	102.5	108.7	106.1	95.7	108.3	106.9	142.4	120.3	118.9	100.9	101.1	109.8				
令和5年12月		104.4	0.0	99.7	98.3	101.3	99.9	100.1	109.0	104.2	95.5	105.3	104.2	145.6	118.1	109.7	100.2	104.7	107.8				
令和6年1月		98.4	-1.2	×	89.0	94.4	×	94.0	101.7	97.3	95.1	98.3	96.9	143.7	113.1	104.7	96.5	99.1	102.2				
前年同月比 (%)		—	—	×	-3.6	0.2	×	-0.3	-1.6	-2.3	-0.6	-1.6	-0.5	2.5	11.0	-4.3	-2.6	0.0	-1.7				

注：令和6年1月分分報において、推計に用いる母集団労働者数の更新作業（ベンチマーク更新）を実施しました。賃金・労働時間及びパートタイム労働者比率の令和6年（1月分分報以降）の前年同月比等については、令和5年1月にベンチマーク更新を実施した参考値を作成し、この参考値と令和6年の値を比較することにより算出しているため、指数から算出した場合と一致しません。



第18表 規模、産業別労働時間指数 (所定内労働時間)

規模	年	月	調査産業計	前年 同月比	鉱業、採石業、砂利採取業	建設業	製造業	電気・ガス・熱供給・水道業	情報通信業	運輸業 郵便業	卸売業 小売業	金融業 保険業	不動産業 物品賃貸業	学術研究、専門・技術サービス業	宿泊業、飲食サービス業	生活関連サービス業、娯楽業	教育・学習 支援業	医療、福祉	複合サービス事業	(令和2年平均=100)	サービス業 (他に分類されないもの)	
																						令和6年1月
5人以上	平成30年平均		104.7	-1.2	—	104.7	104.0	102.8	100.3	105.3	103.5	104.1	105.4	101.8	126.1	113.4	110.4	103.3	104.5	105.6		
	平成31年・令和元年平均		102.0	-2.5	—	100.5	101.2	98.4	98.9	105.4	101.9	100.1	101.8	100.3	117.6	110.7	105.8	97.9	100.3	103.5		
	令和2年平均		100.0	-2.0	—	100.0	100.0	100.0	100.0	100.0	100.0	100.0	100.0	100.0	100.0	100.0	100.0	100.0	100.0	100.0	100.0	
	令和3年平均		101.7	0.7	—	99.6	100.0	104.1	100.9	100.7	100.8	101.4	104.0	102.0	103.0	101.5	107.8	98.6	102.5	101.4	103.2	
	令和4年平均		102.0	0.3	96.1	98.3	99.6	104.6	99.2	105.6	100.9	100.7	103.9	103.9	102.8	121.8	115.5	101.9	96.3	100.7	102.8	
	令和5年平均		103.2	1.2	101.5	99.0	101.5	104.1	100.2	108.7	101.9	101.9	100.5	104.6	104.4	118.3	114.3	108.0	100.0	103.2	104.9	
	令和5年1月		97.0	0.2	93.3	89.8	93.1	97.0	92.7	103.3	95.4	96.4	99.2	99.2	95.5	117.0	107.1	100.4	95.8	98.2	99.7	
	令和5年2月		99.4	3.2	96.9	97.2	100.4	97.5	95.3	105.9	98.5	95.5	101.0	101.8	115.4	107.1	100.9	100.9	95.7	92.6	100.4	
	令和5年3月		105.1	2.8	×	100.0	102.4	×	103.0	107.9	102.5	105.8	105.7	107.8	121.5	112.9	115.6	102.0	107.8	105.8		
	令和5年4月		106.4	0.6	×	103.0	105.4	×	102.7	111.5	104.2	104.2	104.2	109.2	107.5	114.0	104.0	104.7	106.1	106.1		
	令和5年5月		101.5	2.9	96.3	93.3	97.1	102.5	97.4	107.7	99.5	101.1	103.2	101.1	122.2	115.9	108.8	99.9	102.3	102.3		
	令和5年6月		108.8	1.3	112.1	103.5	106.9	112.6	106.3	110.7	106.8	109.8	108.6	108.6	111.6	119.8	119.5	118.3	106.1	109.7	109.9	
令和5年7月		105.2	-0.6	102.0	103.5	105.7	103.5	101.9	110.8	104.4	99.3	106.8	106.8	105.9	119.2	114.8	111.5	100.2	102.9	106.8		
令和5年8月		101.6	1.2	106.6	93.2	96.1	106.6	100.0	108.8	100.5	99.0	101.4	104.5	117.6	115.1	104.6	93.9	101.0	104.6	105.1		
令和5年9月		103.1	0.5	97.7	99.9	101.9	101.4	99.6	108.2	102.0	102.0	100.4	103.9	103.8	112.3	109.7	99.3	100.8	100.8	106.4		
令和5年10月		104.0	1.7	101.5	101.7	103.1	106.9	103.7	109.7	103.3	98.9	105.5	105.4	118.5	116.6	112.0	106.1	96.3	106.1	106.1		
令和5年11月		104.3	1.2	102.5	103.3	104.9	103.3	101.8	109.9	103.9	103.9	106.5	106.5	109.6	113.5	116.6	109.6	99.7	102.2	106.1		
令和5年12月		102.4	-0.3	100.0	99.0	101.3	100.7	99.7	109.9	101.6	97.9	103.6	102.1	116.6	116.3	101.2	100.0	100.0	106.4	104.5		
令和6年1月		96.9	-0.6	×	88.9	91.9	×	92.9	102.8	95.1	95.8	96.0	94.1	118.3	108.5	97.6	96.0	96.0	96.5	99.6		
前年同月比 (%)		—	—	×	-1.1	-0.5	×	0.1	-0.5	-0.3	-0.6	-3.2	-1.7	-1.7	2.7	-3.7	-0.1	-1.8	-1.8	0.0		
平成30年平均		105.0	-0.1	—	105.3	102.6	102.5	100.4	106.8	104.3	102.9	105.3	99.8	139.2	115.3	113.8	104.3	104.4	106.6	106.6		
平成31年・令和元年平均		101.9	-3.0	—	99.7	100.9	97.4	99.6	105.8	100.7	99.4	102.2	98.6	128.2	106.3	108.9	98.6	99.7	103.9	103.9		
令和2年平均		100.0	-1.9	—	100.0	100.0	100.0	100.0	100.0	100.0	100.0	100.0	100.0	100.0	100.0	100.0	100.0	100.0	100.0	100.0		
令和3年平均		102.1	2.1	—	100.1	99.6	102.7	100.8	101.0	101.7	101.7	102.8	101.3	111.2	109.7	102.0	101.6	100.0	100.0	100.0		
令和4年平均		102.7	0.6	96.1	99.4	100.3	103.2	99.2	106.0	102.2	100.7	102.8	102.7	136.0	118.4	106.1	106.1	96.1	98.5	104.5		
令和5年平均		104.5	1.8	101.5	99.7	101.5	103.9	100.0	109.6	103.5	100.0	105.2	104.1	138.8	113.8	113.3	100.0	100.2	107.0	107.0		
令和5年1月		98.7	1.2	93.3	92.3	94.3	96.2	93.0	104.0	98.6	96.1	99.5	99.5	130.1	100.8	106.2	98.4	96.8	102.0	102.0		
令和5年2月		99.7	3.6	96.9	98.0	98.4	96.2	95.2	106.1	98.9	95.1	99.7	99.9	130.5	107.1	105.9	94.6	88.9	101.9	101.9		
令和5年3月		106.7	3.5	×	101.0	102.6	×	103.0	108.3	105.3	104.7	105.9	108.7	140.7	113.1	122.1	102.7	101.6	107.7	107.7		
令和5年4月		107.8	1.3	×	106.0	104.6	×	102.9	112.6	106.0	104.0	109.7	106.4	142.4	117.8	120.9	104.9	101.8	108.4	108.4		
令和5年5月		102.9	3.5	96.3	95.0	98.0	100.9	97.1	140.7	101.8	100.8	104.5	101.5	144.4	115.3	115.6	100.5	99.0	104.6	104.6		
令和5年6月		109.9	1.9	112.1	105.0	105.8	111.7	105.9	111.3	108.1	109.4	108.5	111.3	133.0	119.7	125.9	106.0	105.7	111.5	111.5		
令和5年7月		106.7	0.0	102.0	104.1	106.2	103.6	101.7	112.5	106.5	97.7	109.0	105.5	143.1	113.0	117.2	100.0	100.7	109.1	109.1		
令和5年8月		102.9	1.1	106.6	92.4	96.9	108.3	99.8	104.0	101.9	101.9	103.0	104.0	142.0	114.7	94.8	101.1	102.2	107.2	107.2		
令和5年9月		104.0	0.9	97.7	98.4	101.6	100.7	99.2	109.1	102.0	100.8	104.4	103.1	138.9	110.3	114.9	98.4	99.4	108.5	108.5		
令和5年10月		105.6	2.2	101.5	102.1	103.5	107.6	101.6	110.3	105.2	98.4	106.4	105.2	144.6	119.2	116.9	94.4	103.7	108.5	108.5		
令和5年11月		105.7	1.6	102.5	103.6	105.4	103.2	101.6	110.9	104.7	96.6	107.7	104.9	138.9	118.7	114.2	99.8	99.4	107.9	107.9		
令和5年12月		103.6	0.3	100.0	98.8	101.2	100.4	99.4	140.9	103.0	97.0	104.3	102.5	140.8	116.3	104.7	99.1	102.6	106.5	106.5		
令和6年1月		97.7	-0.9	×	90.1	93.9	×	92.9	104.5	96.6	95.6	98.1	95.4	139.1	110.5	102.8	94.8	95.6	100.7	100.7		
前年同月比 (%)		—	—	×	-2.5	0.1	×	-0.1	0.5	-1.4	-0.5	-1.4	-0.3	3.0	9.7	-3.5	-3.7	-1.3	-1.3	-1.3		

注：令和6年1月分確報において、推計に用いる母集団労働者数の更新作業（ベンチマーク更新）を実施しました。賃金・労働時間及びパートタイム労働者比率の令和6年（1月分確報以降）の前年同月比等については、令和5年1月にベンチマーク更新を実施した参考値を作成し、この参考値と令和6年の値を比較することにより算出しているため、指数から算出した場合と一致しません。

第19表 規模、産業別労働時間指数 (所定外労働時間)

規模	年	月	調査産業計	前年 同月比	(令和2年平均=100)																
					鉱業、採石業、砂利採取業	建設業	製造業	電気・ガス・熱供給・水道業	情報通信業	運輸業 郵便業	卸売業 小売業	金融業 保険業	不動産業 物品賃貸業	学術研究、専門・技術サービス業	宿泊業、飲食サービス業	生活関連サービス業、娯楽業	教育・学習支援業	医療、福祉	複合サービス事業	サービス業 (他に分類されないもの)	
5人以上	平成30年平均		105.8	-4.3	—	115.5	127.5	87.0	88.7	98.1	107.4	88.4	110.3	109.8	167.0	148.1	134.7	109.6	141.7	100.3	
	平成31年・令和元年平均		110.6	4.6	—	113.3	120.5	99.8	102.4	111.4	112.3	94.8	113.5	111.3	155.7	143.7	129.4	106.7	130.8	109.4	
	令和2年平均		100.0	-9.6	—	100.0	100.0	100.0	100.0	100.0	100.0	100.0	100.0	100.0	100.0	100.0	100.0	100.0	100.0	100.0	100.0
	令和3年平均		108.7	8.6	—	104.1	109.6	88.9	101.9	99.7	117.3	93.5	119.0	122.4	79.1	123.2	109.1	109.5	100.3	118.7	118.7
	令和4年平均		113.6	4.5	112.6	103.0	118.6	88.6	105.0	112.6	125.0	99.3	117.6	119.9	145.6	131.8	103.9	100.7	101.9	123.3	123.3
	令和5年平均		113.5	-0.1	109.4	101.2	110.4	102.2	105.7	107.3	118.6	91.4	103.2	128.3	155.6	122.3	159.3	118.3	116.1	126.0	126.0
	令和5年1月		109.7	0.9	114.1	94.0	101.0	93.1	102.5	105.5	117.9	92.6	96.7	117.1	164.3	115.1	129.4	112.0	122.8	127.8	127.8
	令和5年2月		113.6	3.6	115.7	111.0	110.8	109.2	108.2	106.0	115.4	91.5	97.5	130.2	147.6	100.0	160.8	106.0	105.4	127.8	127.8
	令和5年3月		121.4	0.0	×	112.1	124.5	×	113.8	112.6	121.8	100.6	119.7	140.3	171.4	115.1	158.8	126.0	121.7	134.0	134.0
	令和5年4月		121.4	0.8	×	109.9	118.6	×	110.1	117.6	123.1	101.7	110.7	137.2	166.7	130.2	213.7	120.0	116.3	125.8	125.8
	令和5年5月		110.7	1.8	105.1	91.8	104.9	101.1	101.3	106.6	116.7	93.8	100.8	120.2	166.7	126.4	156.9	118.0	119.6	121.6	121.6
	令和5年6月		115.5	0.8	114.6	102.2	113.7	99.4	107.5	98.4	119.2	96.0	98.4	133.3	159.5	113.2	188.2	126.0	115.2	128.9	128.9
令和5年7月		113.6	-0.9	112.6	108.2	108.8	99.4	102.5	112.6	119.2	90.3	100.0	125.6	164.3	117.0	141.2	126.0	97.8	124.7	124.7	
令和5年8月		105.8	0.0	102.5	88.5	101.0	97.1	98.7	113.2	111.5	81.3	99.2	122.5	147.6	111.3	92.2	128.0	92.4	116.5	116.5	
令和5年9月		109.7	-1.8	108.6	92.3	106.9	100.6	104.4	101.1	115.4	89.2	98.4	121.7	147.1	122.0	147.1	122.0	124.7	124.7	124.7	
令和5年10月		114.6	-1.6	111.1	101.1	112.7	107.5	108.2	108.8	124.4	88.1	105.7	131.8	145.2	143.4	182.4	96.0	120.7	125.8	125.8	
令和5年11月		114.6	-0.8	113.6	100.5	117.6	99.4	108.2	101.6	104.1	88.1	102.1	133.3	135.7	132.1	174.5	122.0	120.7	130.9	130.9	
令和5年12月		111.7	-3.3	98.0	102.7	103.9	92.5	103.1	103.8	117.9	84.1	106.6	126.4	157.1	141.5	166.7	118.0	131.5	123.7	123.7	
令和6年1月		106.8	-4.4	×	79.7	102.0	×	103.8	86.8	107.7	92.0	104.1	114.0	152.4	134.0	121.6	126.0	127.2	119.6	119.6	
前年同月比 (%)		—	—	×	-15.7	1.0	×	0.7	-17.7	-7.7	-2.4	6.8	-3.9	-9.8	12.7	-10.1	14.5	5.4	-5.7	-5.7	
平成30年平均		103.5	-1.3	—	118.3	120.2	90.6	90.9	93.3	98.3	86.3	114.9	110.0	218.0	163.3	137.6	107.9	128.6	105.9	105.9	
平成31年・令和元年平均		109.8	5.9	—	118.3	116.7	104.5	103.8	107.7	106.5	92.3	115.6	114.8	207.7	132.7	138.3	101.3	119.5	116.0	116.0	
令和2年平均		100.0	-8.8	—	100.0	100.0	100.0	100.0	100.0	100.0	100.0	100.0	100.0	100.0	100.0	100.0	100.0	100.0	100.0	100.0	
令和3年平均		109.4	9.3	—	103.5	109.6	92.0	102.2	96.8	121.5	96.2	119.6	119.1	116.0	131.6	124.6	112.7	101.2	115.3	115.3	
令和4年平均		114.7	4.8	112.6	98.5	120.4	97.3	106.4	107.5	128.2	97.2	121.0	118.9	223.9	166.3	124.0	101.7	98.9	126.6	126.6	
令和5年平均		115.3	0.5	109.4	96.4	107.8	104.6	107.3	101.4	125.1	91.7	110.2	123.3	228.4	138.1	197.6	121.7	114.3	130.2	130.2	
令和5年1月		111.8	2.4	114.1	90.7	101.7	92.6	104.3	100.0	125.0	91.3	102.3	113.8	232.4	120.6	165.3	113.6	124.6	132.3	132.3	
令和5年2月		115.1	3.0	115.7	106.0	110.0	109.7	109.8	99.5	123.9	91.3	103.1	126.2	208.1	117.5	204.1	106.8	104.0	134.4	134.4	
令和5年3月		122.7	0.0	×	108.8	119.2	×	115.2	105.1	129.3	97.4	114.8	137.2	254.1	134.9	200.0	128.8	117.5	135.4	135.4	
令和5年4月		124.4	1.4	×	109.8	112.5	×	111.6	111.8	132.6	100.5	118.0	132.4	259.5	152.4	273.5	128.8	112.7	131.3	131.3	
令和5年5月		112.6	1.5	105.1	86.0	102.5	101.7	101.8	101.5	125.0	92.3	111.7	120.0	245.9	147.6	195.9	123.7	114.3	126.0	126.0	
令和5年6月		117.6	1.4	114.6	96.7	109.2	105.1	109.1	93.8	128.3	95.9	107.8	128.3	224.3	134.9	232.7	133.9	112.7	133.3	133.3	
令和5年7月		115.1	0.7	112.6	99.5	105.0	101.1	104.3	109.7	123.9	91.8	107.0	118.6	237.8	136.5	167.3	127.1	96.0	131.3	131.3	
令和5年8月		106.7	0.8	102.5	82.3	99.2	97.1	100.0	108.2	115.2	83.1	105.5	113.8	210.8	128.6	106.1	130.5	92.1	121.9	121.9	
令和5年9月		111.8	0.0	108.6	89.3	105.8	104.6	105.5	96.4	120.7	91.3	107.8	116.6	205.4	134.9	175.5	127.1	131.7	128.1	128.1	
令和5年10月		116.0	-1.4	111.1	97.7	110.8	112.0	109.8	100.5	129.3	90.3	115.6	126.2	216.2	160.3	230.6	91.5	119.0	130.2	130.2	
令和5年11月		116.8	0.0	113.6	94.9	114.2	100.6	110.4	94.4	126.1	89.7	114.1	126.2	208.1	144.4	212.2	125.4	119.8	134.4	134.4	
令和5年12月		112.6	-3.6	98.0	94.9	103.3	95.4	105.5	95.9	121.7	85.1	114.1	120.0	237.8	144.4	208.2	123.7	127.0	124.0	124.0	
令和6年1月		105.9	-4.5	×	80.9	101.7	×	103.7	83.1	107.6	91.8	99.2	110.3	232.4	152.4	142.9	130.5	135.7	121.9	121.9	
前年同月比 (%)		—	—	×	-11.7	1.7	×	-1.1	-16.5	-11.6	-0.5	-3.8	-3.1	-3.4	28.1	-14.6	16.6	11.0	-6.4	-6.4	

注：令和6年1月分確報において、推計に用いる母集団労働者数の更新作業（ベンチマーク更新）を実施しました。賃金・労働時間及びパートタイム労働者比率の令和6年（1月分確報以降）の前年同月比等については、令和5年1月にベンチマーク更新を実施した参考値を作成し、この参考値と令和6年の値を比較することにより算出しているため、指数から算出した場合と一致しません。

第20表 規模、産業別常用雇用指数

規模	年	月	調査産業計	前年 同月比	鉱業、採石業、砂利採取業	建設業	製造業	電気・ガス・熱供給・水道業	情報通信業	運輸業 郵便業	卸売業 小売業	金融業 保険業	不動産業 物品賃貸業	学術研究、 専門・技術 サービス業	宿泊業、飲 食サービス 業	生活関連 サービス 業、娯楽業	教育・学習 支援業	医療、福祉	複合サービス 事業	サービス業 (他に分類さ れないもの)	(令和2年平均=100)		
																					令和6年1月	前年同月比 (%)	
5 人 以 上	平成30年平均		97.2	2.0	—	92.9	101.3	94.0	90.7	96.1	100.4	98.6	94.6	91.3	112.8	96.8	100.8	92.0	90.8	95.0			
	平成31年・ 令和元年平均		99.9	2.8	—	96.4	102.0	96.5	95.0	98.0	101.0	100.3	97.7	96.3	111.4	99.0	101.0	98.3	101.9	99.5			
	令和2年平均		100.0	0.1	—	100.0	100.0	100.0	100.0	100.0	100.0	100.0	100.0	100.0	100.0	100.0	100.0	100.0	100.0	100.0	100.0		
	令和3年平均		100.0	0.0	—	101.3	104.6	96.3	110.3	104.6	98.2	99.3	100.3	102.3	103.4	91.4	95.9	100.8	102.1	97.8	100.4		
	令和4年平均		100.7	0.7	89.6	102.5	95.4	96.4	110.8	105.5	96.4	98.5	99.0	106.0	106.3	94.4	96.6	99.9	104.5	89.7	101.5		
	令和5年平均		102.3	1.7	85.7	104.0	97.3	97.3	118.1	106.7	95.8	98.3	98.6	109.9	112.4	101.0	96.5	101.1	105.8	87.2	103.6		
	令和5年 1月		100.9	1.0	84.2	102.0	94.2	94.2	109.5	104.7	95.6	98.2	98.1	106.9	108.5	98.5	95.7	100.8	104.7	89.5	102.1		
	令和5年 2月		100.9	1.2	84.6	102.1	96.3	96.3	110.0	104.3	95.6	97.8	98.1	106.9	109.3	98.8	95.3	100.0	104.3	89.2	102.0		
	令和5年 3月		100.4	1.3	×	102.0	94.0	94.0	×	104.1	94.9	97.7	97.9	106.7	109.3	98.4	95.5	95.8	104.3	87.9	102.4		
	令和5年 4月		102.3	1.5	×	104.8	96.9	96.9	×	107.8	96.2	98.8	99.8	110.5	112.8	98.2	97.3	99.9	106.5	87.5	103.1		
	令和5年 5月		102.6	1.5	85.2	104.8	98.1	98.1	120.6	108.0	96.5	98.5	99.9	110.7	113.0	99.4	97.8	100.2	106.2	87.6	103.8		
	令和5年 6月		102.5	1.5	85.9	104.8	98.7	98.7	121.3	107.9	95.9	98.4	99.5	110.8	113.1	100.1	98.1	100.1	106.3	86.5	102.1		
令和5年 7月		102.6	1.6	86.0	104.5	98.0	98.0	120.9	107.3	95.7	98.0	99.2	110.9	113.2	100.9	95.7	101.9	106.8	86.5	104.1			
令和5年 8月		102.5	1.8	86.4	104.2	97.8	97.8	120.6	106.6	95.6	98.2	98.8	111.4	112.9	101.2	96.3	101.0	106.9	86.5	103.7			
令和5年 9月		102.7	1.7	86.8	104.4	97.1	97.1	120.7	106.6	95.3	98.1	98.5	111.6	113.6	102.6	96.1	102.1	106.7	86.7	104.4			
令和5年 10月		103.0	2.0	86.9	104.7	97.9	97.9	120.7	106.5	96.3	98.4	98.0	111.0	114.3	104.4	95.7	103.2	105.6	86.3	104.8			
令和5年 11月		103.4	2.3	87.6	104.8	99.3	99.3	120.7	108.0	96.3	98.7	97.7	111.2	114.8	104.6	97.1	103.4	105.9	86.2	104.7			
令和5年 12月		103.5	2.2	88.1	104.6	99.3	99.3	121.3	108.0	96.1	98.6	97.6	110.8	115.0	105.1	97.5	104.0	105.9	85.8	105.3			
令和6年 1月		103.1	2.2	×	104.5	98.2	98.2	×	107.7	96.1	98.4	96.2	109.6	114.9	104.5	97.0	103.0	105.6	85.8	104.8			
前年同月比 (%)			—	—	×	2.4	4.2	×	2.8	0.5	0.2	-2.0	2.6	5.9	6.1	1.4	2.3	0.9	-4.1	2.7			
平成30年平均			94.8	3.2	—	90.2	101.2	90.5	90.1	95.9	98.4	98.2	92.0	92.2	105.4	90.1	98.1	89.0	87.1	94.6			
平成31年・ 令和元年平均			98.4	3.8	—	94.6	102.5	90.3	94.7	97.6	99.7	100.2	96.3	96.7	107.1	94.9	99.5	96.7	101.6	99.7			
令和2年平均			100.0	1.6	—	100.0	100.0	100.0	100.0	100.0	100.0	100.0	100.0	100.0	100.0	100.0	100.0	100.0	100.0	100.0			
令和3年平均			100.6	0.6	—	101.3	96.3	100.4	104.6	98.4	99.1	100.5	104.4	104.8	92.6	97.7	99.8	102.1	97.5	100.4			
令和4年平均			101.3	0.7	85.7	102.3	95.5	101.1	106.2	96.2	99.6	98.5	109.7	108.1	92.5	99.2	98.2	104.0	88.0	101.5			
令和5年平均			102.8	1.5	82.0	104.5	97.8	104.9	108.2	95.7	99.7	98.2	112.9	115.0	96.5	100.4	99.2	103.9	87.1	103.6			
令和5年 1月			101.5	1.1	80.7	101.6	94.2	101.4	105.9	95.7	100.0	97.6	109.8	110.3	94.9	101.3	99.5	103.4	88.5	102.0			
令和5年 2月			101.5	1.2	80.9	101.4	97.2	101.3	105.4	95.7	99.5	97.8	109.7	111.0	95.3	99.9	98.7	102.9	88.5	102.0			
令和5年 3月			100.8	1.2	×	101.4	94.1	×	105.3	94.7	99.1	97.6	109.3	111.3	94.7	98.9	93.5	102.5	86.5	102.3			
令和5年 4月			103.3	1.6	×	106.2	98.0	×	109.4	96.3	100.7	99.6	113.6	115.0	95.3	100.8	98.2	105.2	87.5	103.5			
令和5年 5月			103.6	1.6	81.5	106.4	99.4	105.6	109.7	96.5	100.5	99.6	114.2	115.7	95.4	101.2	98.6	104.6	87.6	104.1			
令和5年 6月			103.2	1.5	82.3	105.7	100.6	105.8	109.6	95.9	100.1	98.9	113.5	115.7	94.9	101.8	99.6	104.6	87.0	102.1			
令和5年 7月			103.2	1.5	82.3	105.3	98.1	105.4	108.9	95.6	99.7	98.5	113.5	116.0	95.8	101.2	100.2	104.9	86.9	104.2			
令和5年 8月			103.0	1.6	82.7	105.3	98.1	105.5	108.4	95.4	99.7	98.2	113.5	115.8	95.3	100.8	98.5	105.3	86.8	103.8			
令和5年 9月			103.0	1.4	83.0	105.2	97.1	105.7	108.4	95.2	99.5	98.1	113.8	117.0	96.0	99.9	99.1	104.6	86.8	104.5			
令和5年 10月			103.2	1.6	83.1	105.5	97.9	105.8	108.1	96.1	99.5	97.6	114.2	117.4	99.7	99.6	100.4	102.8	86.6	105.0			
令和5年 11月			103.6	1.9	83.9	105.6	99.6	105.7	109.8	95.9	99.3	97.3	114.6	117.8	100.0	99.7	101.2	102.9	86.3	104.8			
令和5年 12月			103.7	1.8	84.3	105.3	99.6	106.3	109.7	95.7	99.3	97.1	114.7	117.8	100.8	99.4	101.8	103.3	86.2	105.4			
令和6年 1月			103.3	1.8	×	105.3	98.4	×	109.4	95.5	99.2	95.6	114.4	118.0	100.9	99.4	100.3	103.1	86.2	104.8			
前年同月比 (%)			—	—	×	3.6	4.5	×	3.3	-0.2	-0.8	-2.0	4.1	7.0	6.3	-1.9	0.7	-0.3	-2.6	2.7			

注：令和6年1月調査において実施したベンチマーク更新に伴い、常用雇用指数は過去に遡って改訂が行われております。

# 用語の説明

## 1 現金給与額

賃金、給与、手当、賞与その他の名称を問わず、労働の対償として使用者が労働者に通貨で支払うもので、所得税、社会保険料、組合費、購買代金等を差し引く前の金額です。退職金は含みません。

「現金給与総額」は、「きまって支給する給与」と「特別に支払われた給与」との合計額をいいます。

「きまって支給する給与」は、労働協約、就業規則等によってあらかじめ定められている支給条件、算定方法によって支給される給与であり、いわゆる基本給、家族手当、時間外手当等を含みます。

「所定内給与」は、きまって支給する給与のうち次の所定外給与以外のものをいいます。

「所定外給与」は、所定の労働時間を超える労働に対して支給される給与や、休日労働、深夜労働に対して支給される給与であり、時間外手当、早朝出勤手当、休日出勤手当、深夜手当等です。

「特別に支払われた給与」は、労働協約、就業規則等によらず、一時的又は突発的事由に基づき労働者に支払われた給与又は労働協約、就業規則等によりあらかじめ支給条件、算定方法が定められている給与で、以下に該当するものです。

①夏冬の賞与、期末手当等の一時金、②いわゆるベースアップの差額追給分、③3か月を超える期間で算定される手当等（6か月分支払われる通勤手当等）、④支給事由の発生が不定期なもの。

## 2 実労働時間数、出勤日数

労働者が実際に労働した時間数及び実際に出勤した日数です。休憩時間は給与支給の有無にかかわらず除かれます。また、有給休暇取得分も除かれます。

「総実労働時間数」は、「所定内労働時間数」と「所定外労働時間数」の合計をいいます。

「所定内労働時間数」は、労働協約、就業規則等で定められた正規の始業時刻と終業時刻との間の実労働時間数をいいます。

「所定外労働時間数」は、早出、残業、臨時の呼出、休日出勤等の実労働時間数をいいます。

「出勤日数」は、業務のために実際に出勤した日数をいいます。1時間でも就業すれば1出勤日とします。

## 3 常用労働者

事業所に雇用され給与を支払われる労働者（船員法の船員を除く。）のうち、期間を定めずに、又は1か月以上の期間を定めて雇われている者を常用労働者といいます。

「一般労働者」は、常用労働者のうち次の「パートタイム労働者」以外の者をいいます。

「パートタイム労働者」は、常用労働者のうち次のいずれかに該当する労働者をいいます。

- ① 1日の所定労働時間が一般の労働者よりも短い者
- ② 1日の所定労働時間が一般の労働者と同じで1週の所定労働日数が一般の労働者よりも短い者

**東京都毎月勤労統計ホームページ**

<https://www.toukei.metro.tokyo.lg.jp/maikin/mk-index.htm>



東京都の賃金、労働時間及び雇用の動き

—毎月勤労統計調査地方調査結果月報—

令和 6年 1月分 <確報>

令和 6年 4月発行

編集・発行 東京都総務局統計部人口統計課

〒163-8001 東京都新宿区西新宿二丁目8番1号

都庁第二本庁舎8階

電話 03-5321-1111(代) 内線25-531~5

直通 03-5388-2534

E-mail : S0000030@section.metro.tokyo.jp