

# 東京都の賃金、労働時間 及び雇用の動き

—毎月勤労統計調査地方調査結果月報—

付．特別給与（令和5年冬季賞与）の調査結果

令和6年2月分



# 毎月勤労統計調査地方調査の説明

## 1 調査の目的

この調査は、統計法に基づく基幹統計で、常用労働者の給与、出勤日数、労働時間数及び雇用について、東京都における毎月の変動を明らかにすることを目的としています。

## 2 調査の対象

本調査の産業分類は、平成25年10月改定の日本標準産業分類に基づき、鉱業、採石業、砂利採取業、建設業、製造業、電気・ガス・熱供給・水道業、情報通信業、運輸業、郵便業、卸売業、小売業、金融業、保険業、不動産業、物品賃貸業、学術研究、専門・技術サービス業、宿泊業、飲食サービス業、生活関連サービス業、娯楽業、教育、学習支援業、医療、福祉、複合サービス事業、サービス業（他に分類されないもの）を大分類としています。

常時5人以上の常用労働者を雇用する民営、公営及び官営の全事業所の中から、産業別、規模別に無作為抽出し（500人以上規模については全事業所）、厚生労働大臣が指定した約4,620事業所を対象に調査したものです。

## 利 用 上 の 注 意

- 「－」は皆無または該当数字がないもの、「0.0」は表章単位未満、「×」は調査事業所が少数であるため公表しないものであることを示しています。
- 「事業所規模5人以上」の統計表には、事業所規模30人以上の事業所を含みます。
- 令和6年1月分確報公表時に、労働者数推計を当時利用できる最新のデータ（令和3年経済センサス活動調査）に基づき更新（ベンチマーク更新）しました。ベンチマーク更新に伴い常用雇用指数及びその前年同月比等は、過去に遡って改訂しております。賃金、労働時間及びパートタイム労働者比率の令和6年（1月分確報以降）の前年同月比等については、令和5年にベンチマーク更新を実施した参考値を作成し、この参考値と令和6年の値を比較することによりベンチマーク更新の影響を取り除いて算出しているため、指数から算出した場合と一致しません。
- 令和4年1月分（確報）から、指数は令和2年平均=100としています。  
これに伴い、令和3年までの指数を令和2年平均=100となるように改訂しています。  
産業分類「鉱業、採石業、砂利採取業」については、令和3年までの指数がないため、改訂していません。  
令和3年までの前年比は、一部を除き改訂前の指数で計算しているため、改訂後の指数で計算した場合と必ずしも一致しません。
- 前年比や前年同月比の算出は、指数によることとされているため、実数で計算した場合と必ずしも一致しません。
- 実質賃金指数=名目賃金指数/消費者物価指数\*×100  
\*消費者物価指数は、東京都区部の消費者物価指数（持家の帰属家賃を除く総合）です。
- 指数、前年同月比は、調査対象事業所の抽出替え等に伴い、将来改訂されることがあります。
- 令和元年6月分から、「500人以上規模の事業所」について全数調査による値に変更しました。

# 目 次

I	調査結果のあらまし	1
II	統計表	
第 1 表	規模、産業、性別常用労働者の 1 人平均月間現金給与額	7
第 2 表	規模、産業、性別常用労働者の 1 人平均月間出勤日数及び実労働時間数	8
第 3 表	規模、産業、性別常用労働者数及びパートタイム労働者比率	9
第 4 表	規模、産業別労働異動率	10
第 5 表	規模、産業、就業形態別常用労働者の 1 人平均月間現金給与額	11
第 6 表	規模、産業、就業形態別常用労働者の 1 人平均月間出勤日数及び実労働時間数	12
第 7 表	規模、産業、就業形態別常用労働者数	13
第 8 表	規模、性別常用労働者の 1 人平均月間現金給与額	14
第 9 表	規模、性別常用労働者の 1 人平均月間出勤日数及び実労働時間数	14
第 10 表	規模、就業形態別常用労働者の 1 人平均月間現金給与額	15
第 11 表	規模、就業形態別常用労働者の 1 人平均月間出勤日数及び実労働時間数	15
第 12 表	規模、産業別名目賃金指数（現金給与総額）	16
第 13 表	規模、産業別名目賃金指数（きまって支給する給与）	17
第 14 表	規模、産業別名目賃金指数（所定内給与）	18
第 15 表	規模、産業別実質賃金指数（現金給与総額）	19
第 16 表	規模、産業別実質賃金指数（きまって支給する給与）	20
第 17 表	規模、産業別労働時間指数（総実労働時間）	21
第 18 表	規模、産業別労働時間指数（所定内労働時間）	22
第 19 表	規模、産業別労働時間指数（所定外労働時間）	23
第 20 表	規模、産業別常用雇用指数	24
付.	特別給与（令和 5 年冬季賞与）の調査結果のあらまし	25
	統計表	
第 21 表	賞与の産業別支給状況（事業所規模30人以上）	26
	用語の説明	27

# 調査結果のあらまし(常用労働者)

## 1 賃金

### (1) 事業所規模 5 人以上

2月の現金給与総額は、規模5人以上で前年同月比1.3%増加の354,629円となった。主な産業別に前年同月比を見ると、製造業0.9%減少、情報通信業2.2%増加、卸売業、小売業3.0%増加となった。

現金給与総額のうち、きまって支給する給与は、前年同月比1.6%増加の344,703円となった。また、所定内給与は、同1.5%増加の320,806円となった。

主な産業別にきまって支給する給与の前年同月比を見ると、製造業0.3%増加、情報通信業2.8%増加、卸売業、小売業3.3%増加となった。

実質賃金指数（現金給与総額）は、前年同月比1.7%減少となった。

(図1、表1、統計表第15表)

### (2) 事業所規模30人以上

2月の現金給与総額は、規模30人以上で前年同月比1.7%増加の391,550円となった。

主な産業別に前年同月比を見ると、製造業1.1%増加、情報通信業1.8%増加、卸売業、小売業3.5%増加となった。

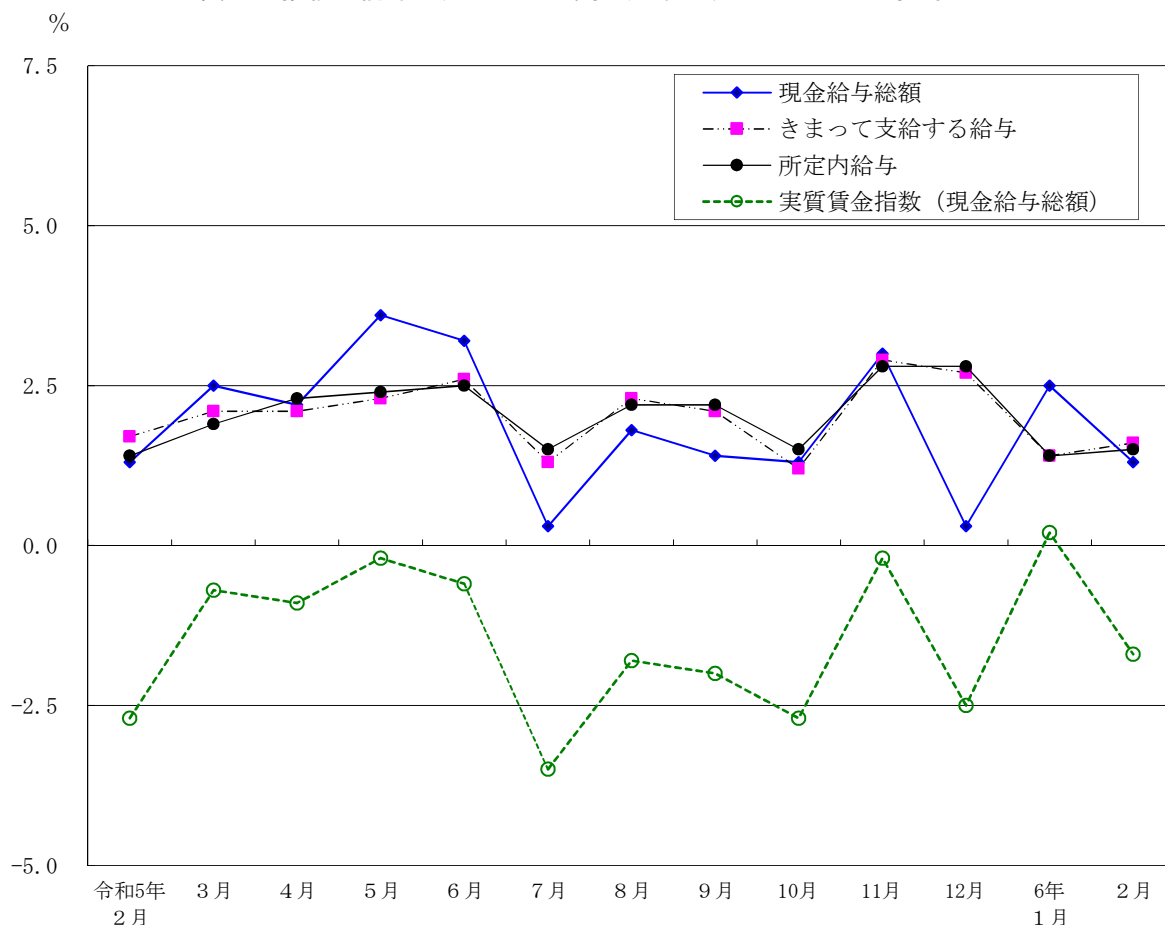
現金給与総額のうち、きまって支給する給与は、前年同月比2.1%増加の380,747円となった。また、所定内給与は、同2.2%増加の352,374円となった。

主な産業別にきまって支給する給与の前年同月比を見ると、製造業3.1%増加、情報通信業2.4%増加、卸売業、小売業3.5%増加となった。

実質賃金指数（現金給与総額）は、前年同月比1.4%減少となった。

(表1、統計表第15表)

図1 賃金の推移(前年同月比) - 調査産業計、5人以上 - (参考)



注：令和6年1月分確報において、推計に用いる母集団労働者数の更新作業（ベンチマーク更新）を実施しました。

賃金、労働時間及びパートタイム労働者比率の令和6年（1月分確報以降）の前年同月比等については、令和5年1月にベンチマーク更新を実施した参考値を作成し、この参考値と令和6年の値を比較することにより算出しているため、指数から算出した場合と一致しません。

表1 月間現金給与額

(単位：円・%)

規模	産 業	現金給与総額		きまって支給する給与				特別に支払われた給与	
		前年 同月比		前年 同月比	所定内 与 給	前年 同月比	所定外 与 給		
5 人 以 上	調査産業計	354,629	1.3	344,703	1.6	320,806	1.5	23,897	9,926
	鉱業，採石業，砂利採取業	×	×	×	×	×	×	×	×
	建設業	449,559	4.2	443,895	4.1	407,508	4.0	36,387	5,664
	製造業	395,732	-0.9	390,722	0.3	367,069	0.2	23,653	5,010
	電気・ガス・熱供給・水道業	×	×	×	×	×	×	×	×
	情報通信業	428,235	2.2	421,740	2.8	385,387	3.0	36,353	6,495
	運輸業，郵便業	410,821	5.1	388,251	4.4	343,991	5.4	44,260	22,570
	卸売業，小売業	350,212	3.0	340,314	3.3	323,691	3.5	16,623	9,898
	金融業，保険業	518,438	-2.9	463,247	-0.5	428,242	-1.1	35,005	55,191
	不動産業，物品賃貸業	396,945	1.4	385,159	3.3	357,311	2.4	27,848	11,786
	学術研究，専門・技術サービス業	465,992	7.0	455,608	5.5	428,771	6.1	26,837	10,384
	宿泊業，飲食サービス業	173,347	-3.9	168,339	-5.7	158,475	-6.0	9,864	5,008
	生活関連サービス業，娯楽業	267,654	3.6	258,878	4.6	246,632	2.6	12,246	8,776
	教育，学習支援業	290,808	-5.9	287,264	-5.9	277,917	-6.1	9,347	3,544
医療，福祉	291,335	1.1	287,363	0.1	268,372	-0.2	18,991	3,972	
複合サービス事業	359,099	1.2	355,885	0.4	324,007	-0.1	31,878	3,214	
サービス業（他に分類されないもの）	293,894	0.6	288,080	0.4	264,797	0.2	23,283	5,814	
30 人 以 上	調査産業計	391,550	1.7	380,747	2.1	352,374	2.2	28,373	10,803
	鉱業，採石業，砂利採取業	×	×	×	×	×	×	×	×
	建設業	474,340	3.6	470,522	3.4	425,485	2.6	45,037	3,818
	製造業	431,806	1.1	427,697	3.1	398,764	3.0	28,933	4,109
	電気・ガス・熱供給・水道業	×	×	×	×	×	×	×	×
	情報通信業	434,196	1.8	427,645	2.4	389,429	2.6	38,216	6,551
	運輸業，郵便業	422,834	6.7	399,630	6.2	352,323	7.3	47,307	23,204
	卸売業，小売業	403,217	3.5	391,554	3.5	371,405	4.1	20,149	11,663
	金融業，保険業	554,568	-0.5	489,905	2.8	450,867	2.5	39,038	64,663
	不動産業，物品賃貸業	431,348	1.3	417,637	3.9	387,552	3.3	30,085	13,711
	学術研究，専門・技術サービス業	494,284	7.6	486,567	6.9	457,271	7.4	29,296	7,717
	宿泊業，飲食サービス業	237,368	-11.6	234,098	-12.0	220,625	-13.3	13,473	3,270
	生活関連サービス業，娯楽業	297,851	6.4	282,966	7.5	266,154	4.9	16,812	14,885
	教育，学習支援業	324,505	-5.2	320,586	-5.6	309,065	-5.8	11,521	3,919
医療，福祉	322,215	0.8	320,454	0.6	294,815	0.3	25,639	1,761	
複合サービス事業	380,444	1.6	380,263	1.7	332,985	0.9	47,278	181	
サービス業（他に分類されないもの）	292,664	0.1	287,345	0.0	264,304	0.3	23,041	5,319	

注：令和6年1月分確報において、推計に用いる母集団労働者数の更新作業（ベンチマーク更新）を実施しました。  
賃金、労働時間及びパートタイム労働者比率の令和6年（1月分確報以降）の前年同月比等については、令和5年1月にベンチマーク更新を実施した参考値を作成し、この参考値と令和6年の値を比較することにより算出しているため、指数から算出した場合と一致しません。

## 2 労働時間

### (1) 事業所規模5人以上

2月の総実労働時間数は、規模5人以上で前年同月比0.7%減少の134.9時間となった。

総実労働時間数のうち所定内労働時間数は、前年同月比0.5%減少の123.4時間、所定外労働時間数は、同2.5%減少の11.5時間となった。

主な産業別の所定外労働時間数は、製造業11.5時間（前年同月比0.8%増加）、情報通信業17.0時間（同1.2%減少）、卸売業、小売業8.8時間（同1.1%減少）となった。

（図2-1、図2-2、表2）

### (2) 事業所規模30人以上

2月の総実労働時間数は、規模30人以上で前年同月比0.7%減少の140.0時間となった。

総実労働時間数のうち所定内労働時間数は、前年同月比0.3%減少の126.9時間、所定外労働時間数は、同4.3%減少の13.1時間となった。

主な産業別の所定外労働時間数は、製造業13.4時間（前年同月比2.3%増加）、情報通信業17.7時間（同2.3%減少）、卸売業、小売業10.3時間（同8.0%減少）となった。

（表2）

図2-1 労働時間の推移（前年同月比） —調査産業計、5人以上—（参考）

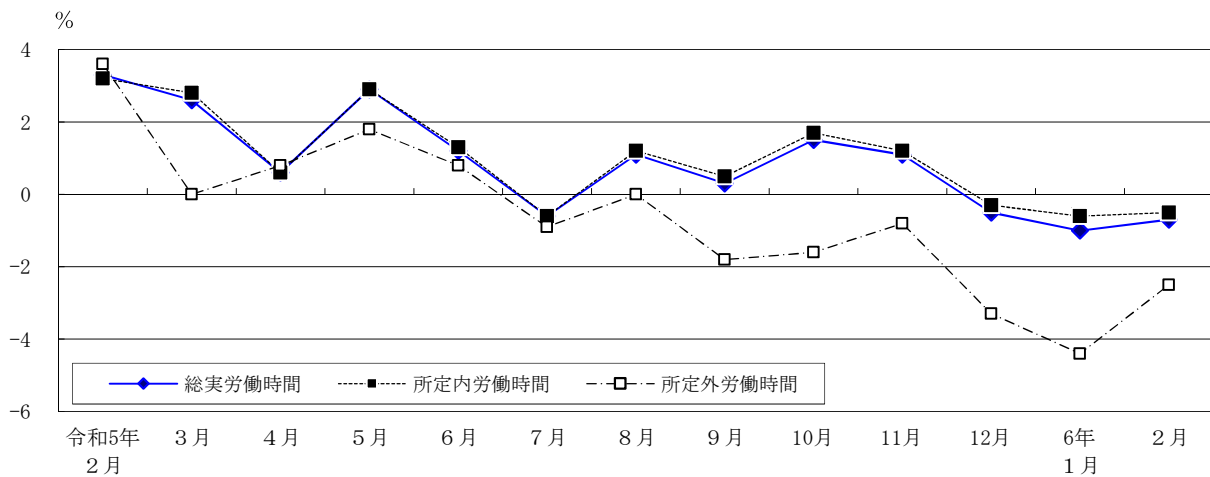
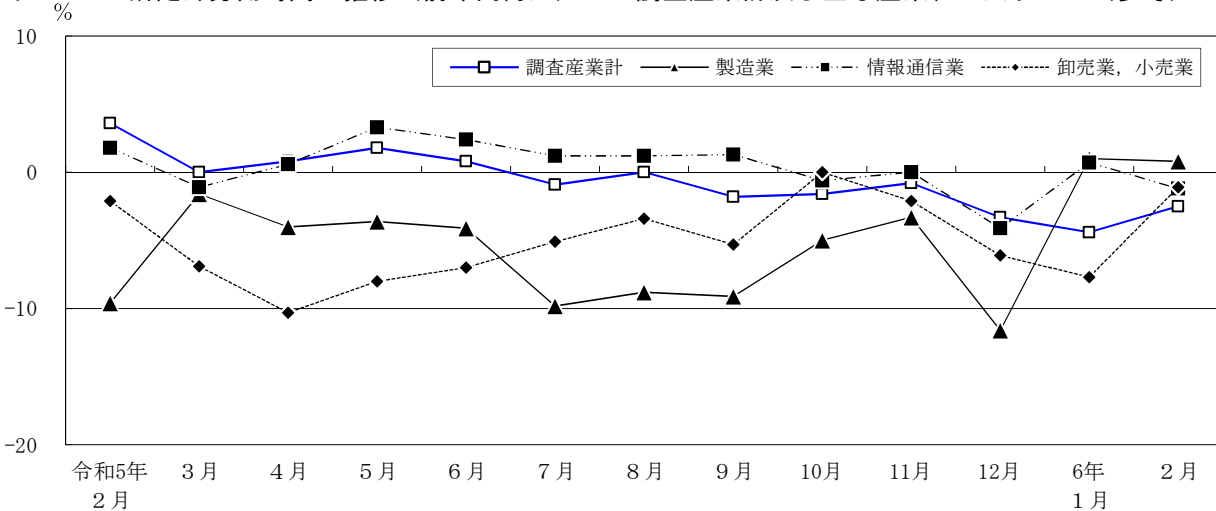


図2-2 所定外労働時間の推移（前年同月比） —調査産業計及び主な産業、5人以上—（参考）



注：令和6年1月分確報において、推計に用いる母集団労働者数の更新作業（ベンチマーク更新）を実施しました。賃金、労働時間及びパートタイム労働者比率の令和6年（1月分確報以降）の前年同月比等については、令和5年1月にベンチマーク更新を実施した参考値を作成し、この参考値と令和6年の値を比較することにより算出しているため、指数から算出した場合と一致しません。

表2 月間出勤日数及び実労働時間数

(単位： 日・時間・%)

規模	産 業	出 勤 日 数	総 実 労働 時間 数		所 定 内 労働 時間 数		所 定 外 労働 時間 数	
			前 年 同 月 比	前 年 同 月 比	前 年 同 月 比	前 年 同 月 比		
5 人 以 上	調 査 産 業 計	16.8	134.9	-0.7	123.4	-0.5	11.5	-2.5
	鉱業，採石業，砂利採取業	×	×	×	×	×	×	×
	建 設 業	18.8	159.6	-2.7	142.0	-1.3	17.6	-12.9
	製 造 業	18.4	150.1	-1.0	138.6	-1.1	11.5	0.8
	電気・ガス・熱供給・水道業	×	×	×	×	×	×	×
	情 報 通 信 業	17.6	150.5	-1.3	133.5	-1.3	17.0	-1.2
	運 輸 業 ， 郵 便 業	18.3	155.0	-2.6	138.4	-1.1	16.6	-14.0
	卸 売 業 ， 小 売 業	17.1	134.4	0.2	125.6	0.3	8.8	-1.1
	金 融 業 ， 保 険 業	17.3	142.7	0.0	126.0	-0.2	16.7	1.2
	不 動 産 業 ， 物 品 賃 貸 業	17.7	144.6	-0.4	131.2	-1.5	13.4	11.6
	学術研究，専門・技術サービス業	17.7	152.9	-1.7	136.4	-1.6	16.5	-3.0
	宿 泊 業 ， 飲 食 サ ー ビ ス 業	12.8	92.1	-2.0	85.8	-2.0	6.3	-3.1
	生活関連サービス業，娯楽業	15.8	119.1	1.5	111.4	-0.5	7.7	40.0
	教 育 ， 学 習 支 援 業	14.4	102.5	-3.9	97.4	-0.8	5.1	-40.7
医 療 ， 福 祉	15.9	119.3	0.9	113.0	0.1	6.3	21.2	
複 合 サ ー ビ ス 事 業	17.4	138.4	3.4	127.3	2.8	11.1	12.2	
サービス業（他に分類されないもの）	17.3	137.7	0.3	126.1	0.8	11.6	-4.1	
30 人 以 上	調 査 産 業 計	17.1	140.0	-0.7	126.9	-0.3	13.1	-4.3
	鉱業，採石業，砂利採取業	×	×	×	×	×	×	×
	建 設 業	18.2	159.3	-3.8	138.2	-3.2	21.1	-7.5
	製 造 業	18.1	151.2	-0.1	137.8	-0.3	13.4	2.3
	電気・ガス・熱供給・水道業	×	×	×	×	×	×	×
	情 報 通 信 業	17.5	150.3	-1.9	132.6	-1.9	17.7	-2.3
	運 輸 業 ， 郵 便 業	18.3	155.9	-1.1	138.7	0.2	17.2	-11.4
	卸 売 業 ， 小 売 業	17.5	140.8	0.2	130.5	0.9	10.3	-8.0
	金 融 業 ， 保 険 業	17.3	144.9	1.0	126.2	0.5	18.7	3.9
	不 動 産 業 ， 物 品 賃 貸 業	17.7	143.5	-0.4	130.0	-0.6	13.5	2.3
	学術研究，専門・技術サービス業	17.9	154.9	-0.8	137.4	-0.2	17.5	-4.4
	宿 泊 業 ， 飲 食 サ ー ビ ス 業	14.2	110.3	1.4	101.5	0.7	8.8	11.4
	生活関連サービス業，娯楽業	15.3	114.9	0.0	105.1	-2.2	9.8	34.3
	教 育 ， 学 習 支 援 業	14.8	107.9	-4.6	102.0	-0.9	5.9	-42.7
医 療 ， 福 祉	16.2	123.8	0.1	116.4	-0.8	7.4	19.3	
複 合 サ ー ビ ス 事 業	17.7	143.1	6.3	126.7	4.5	16.4	22.5	
サービス業（他に分類されないもの）	17.2	137.0	-0.5	125.5	0.3	11.5	-8.8	

注：令和6年1月分確報において、推計に用いる母集団労働者数の更新作業（ベンチマーク更新）を実施しました。  
賃金、労働時間及びパートタイム労働者比率の令和6年（1月分確報以降）の前年同月比等については、令和5年1月にベンチマーク更新を実施した参考値を作成し、この参考値と令和6年の値を比較することにより算出しているため、指数から算出した場合と一致しません。

### 3 雇用

#### (1) 事業所規模5人以上

2月の常用労働者数は、規模5人以上で前年同月比1.9%増加の8,494千人となった。主な産業別に前年同月比をみると、製造業0.6%増加、情報通信業1.9%増加、卸売業、小売業0.7%増加となった。常用労働者中のパートタイム労働者比率は、前年同月差0.8ポイント上昇し、24.3%となった。

(図3-1、図3-2、表3)

#### (2) 事業所規模30人以上

2月の常用労働者数は、規模30人以上で前年同月比1.4%増加の6,150千人となった。主な産業別に前年同月比をみると、製造業1.1%減少、情報通信業2.3%増加、卸売業、小売業0.6%減少となった。常用労働者中のパートタイム労働者比率は、前年同月差0.8ポイント上昇し、18.0%となった。

(表3)

図3-1 常用労働者数の推移（前年同月比） —調査産業計及び主な産業、5人以上—（参考）  
%

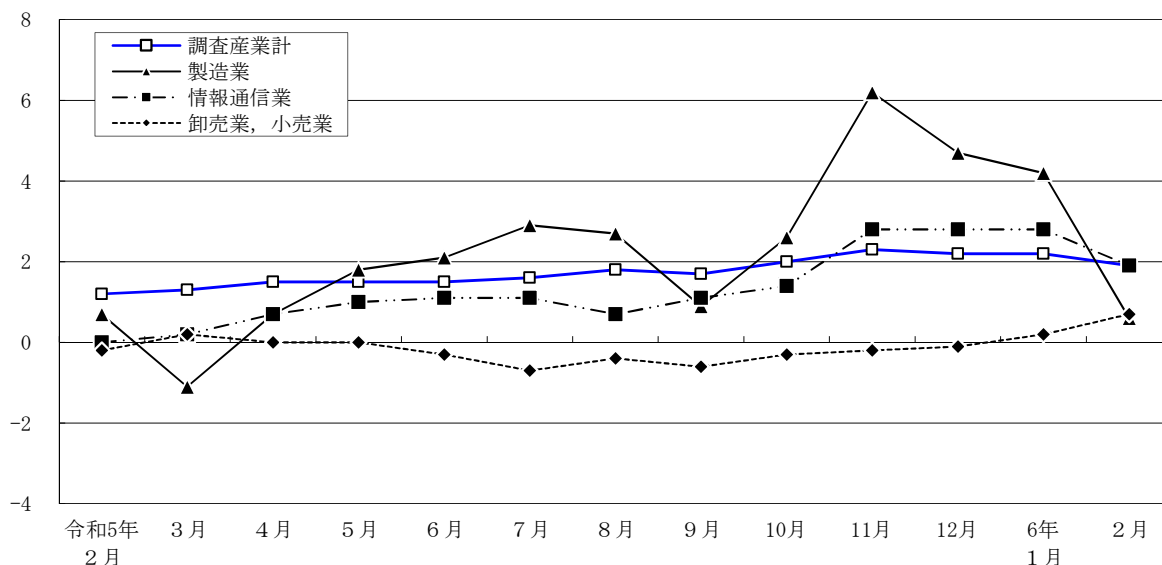
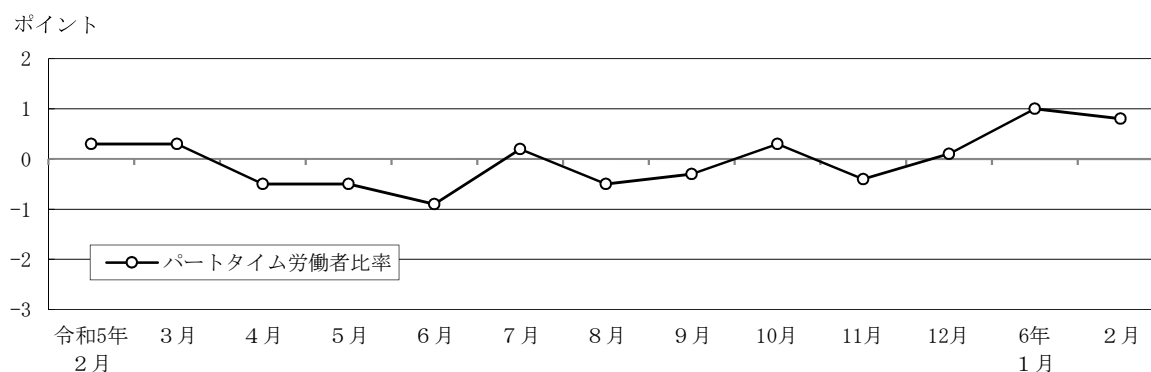


図3-2 パートタイム労働者比率の推移（前年同月差） —調査産業計、5人以上—（参考）  
ポイント



注：令和6年1月分確報において、推計に用いる母集団労働者数の更新作業（ベンチマーク更新）を実施しました。賃金、労働時間及びパートタイム労働者比率の令和6年（1月分確報以降）の前年同月比等については、令和5年1月にベンチマーク更新を実施した参考値を作成し、この参考値と令和6年の値を比較することにより算出しているため、指数から算出した場合と一致しません。



表3 常用労働者数及び労働異動率

(単位： 人・%・ポイント)

規模	産 業	常 用 労働者数	入 職 率		離 職 率		パートタイム 労働者比率		
			前 年 同 月 比	前 年 同 月 差	前 年 同 月 差	前 年 同 月 差			
5 人 以 上	調 査 産 業 計	8,493,915	1.9	1.52	-0.17	1.66	-0.21	24.3	0.8
	鉱業，採石業，砂利採取業	×	×	×	×	×	×	×	×
	建 設 業	376,991	2.1	1.03	0.17	1.19	0.36	3.7	-0.5
	製 造 業	440,590	0.6	0.83	0.03	0.67	-0.44	10.4	2.2
	電気・ガス・熱供給・水道業	×	×	×	×	×	×	×	×
	情 報 通 信 業	1,015,553	1.9	0.73	-0.18	1.99	0.80	5.5	0.1
	運 輸 業 ， 郵 便 業	423,674	0.5	0.84	-0.55	0.78	-0.64	10.7	0.0
	卸 売 業 ， 小 売 業	1,650,518	0.7	1.38	-0.05	1.30	-0.54	26.1	-0.4
	金 融 業 ， 保 険 業	389,490	-2.7	0.72	-0.32	1.47	0.51	7.6	0.5
	不 動 産 業 ， 物 品 賃 貸 業	273,761	2.5	1.19	-0.07	1.32	0.05	13.6	0.5
	学術研究，専門・技術サービス業	554,824	5.5	1.54	-0.11	1.18	0.16	9.0	2.0
	宿 泊 業 ， 飲 食 サ ー ビ ス 業	669,123	6.2	3.86	-1.59	3.44	-1.72	69.6	-0.8
	生活関連サービス業，娯楽業	230,651	1.5	2.60	0.03	2.86	-0.13	38.5	-0.2
	教 育 ， 学 習 支 援 業	428,743	2.7	1.47	0.15	1.86	-0.25	43.6	9.6
医 療 ， 福 祉	875,942	1.0	1.22	0.05	1.63	0.06	36.5	2.5	
複 合 サ ー ビ ス 事 業	26,832	-3.0	1.30	0.56	0.42	-0.66	19.8	2.4	
サービス業（他に分類されないもの）	1,094,509	3.2	2.21	0.30	1.84	-0.14	26.3	-1.8	
30 人 以 上	調 査 産 業 計	6,149,751	1.4	1.27	0.01	1.51	0.02	18.0	0.8
	鉱業，採石業，砂利採取業	×	×	×	×	×	×	×	×
	建 設 業	247,791	3.6	0.67	0.09	0.83	-0.01	2.5	0.7
	製 造 業	318,388	-1.1	0.55	-0.14	0.72	-0.18	7.5	0.3
	電気・ガス・熱供給・水道業	×	×	×	×	×	×	×	×
	情 報 通 信 業	912,350	2.3	0.67	-0.06	2.13	1.04	5.5	0.5
	運 輸 業 ， 郵 便 業	353,400	-0.1	0.98	-0.41	0.94	-0.47	8.6	-1.3
	卸 売 業 ， 小 売 業	1,062,179	-0.6	0.92	-0.08	1.21	-0.23	17.1	-0.4
	金 融 業 ， 保 険 業	329,055	-2.5	0.73	-0.37	1.06	0.20	6.6	-0.3
	不 動 産 業 ， 物 品 賃 貸 業	203,121	4.3	1.07	0.11	1.00	-0.08	10.9	0.3
	学術研究，専門・技術サービス業	432,171	6.5	1.34	-0.40	1.24	0.01	5.3	0.3
	宿 泊 業 ， 飲 食 サ ー ビ ス 業	262,468	6.4	2.98	-1.33	2.58	-1.44	51.6	-1.1
	生活関連サービス業，娯楽業	132,640	-0.1	2.79	1.21	2.36	-0.49	35.8	2.7
	教 育 ， 学 習 支 援 業	334,311	1.2	1.32	0.38	1.68	-0.11	39.1	11.5
医 療 ， 福 祉	563,489	-0.2	1.14	0.34	1.47	0.33	31.9	4.3	
複 合 サ ー ビ ス 事 業	16,499	-1.9	1.08	0.25	0.37	-0.45	18.7	1.2	
サービス業（他に分類されないもの）	944,149	3.3	2.36	0.32	1.90	-0.24	26.7	-1.7	

注：令和6年1月分確報において、推計に用いる母集団労働者数の更新作業（ベンチマーク更新）を実施しました。

賃金、労働時間及びパートタイム労働者比率の令和6年（1月分確報以降）の前年同月比等については、令和5年1月にベンチマーク更新を実施した参考値を作成し、この参考値と令和6年の値を比較することにより算出しているため、指数から算出した場合と一致しません。

第1表 規模、産業、性別常用労働者の1人平均月間現金給与額

規模	産業	現金給与総額				きまって支給する給与				特別に支払われた給与			
		計		男		女		計		男		女	
		計	男	女	計	男	女	計	男	女	計	男	女
5人以上	調査産業	354,629	429,378	263,744	344,703	416,868	256,960	320,806	23,897	9,926	12,510	6,784	
	採石業、砂利採取業	×	×	×	×	×	×	×	×	×	×	×	
	建設業	449,559	482,445	304,251	443,895	476,404	300,251	407,508	36,387	5,664	6,041	4,000	
	製造業	395,732	443,806	291,707	390,722	438,672	286,965	367,069	23,653	5,010	5,134	4,742	
	電気・ガス・熱供給・水道業	×	×	×	×	×	×	×	×	×	×	×	
	情報通信業	428,235	468,595	341,450	421,740	461,365	336,535	385,387	36,353	6,495	7,230	4,915	
	運輸業、郵便業	410,821	440,622	324,668	388,251	418,877	299,714	343,991	44,260	22,570	21,745	24,954	
	卸売業、小売業	350,212	441,515	247,695	340,314	429,706	239,942	323,691	16,623	9,898	11,809	7,753	
	金融業、保険業	518,438	694,802	362,513	463,247	602,177	340,418	428,242	35,005	55,191	92,625	22,095	
	不動産業、物品賃貸業	396,945	454,529	294,592	385,159	441,080	285,761	357,311	27,848	11,786	13,449	8,831	
	学術研究、専門・技術サービス業	465,992	538,112	357,713	455,608	525,504	350,667	428,771	26,837	10,384	12,608	7,046	
	宿泊業、飲食サービス業	173,347	229,161	124,841	168,339	220,876	122,681	158,475	9,864	5,008	8,285	2,160	
	生活関連サービス業、娯楽業	267,654	341,355	212,906	258,878	332,192	204,417	246,632	12,246	8,776	9,163	8,489	
	教育、学習支援業	290,808	354,518	230,063	287,264	349,430	227,992	277,917	9,347	3,544	5,088	2,071	
	医療、福祉業	291,335	355,812	267,093	287,363	351,829	263,124	268,372	18,991	3,972	3,983	3,969	
	複合サービス業	359,099	427,085	254,010	355,885	422,797	252,456	324,007	31,878	3,214	4,288	1,554	
	サービス業（他に分類されないもの）	293,894	339,858	243,663	288,080	333,678	238,248	264,797	23,283	5,814	6,180	5,415	
	30人以上	調査産業	391,550	463,115	295,924	380,747	449,834	288,434	352,374	28,373	10,803	13,281	7,490
		採石業、砂利採取業	×	×	×	×	×	×	×	×	×	×	×
		建設業	474,340	508,076	320,509	470,522	504,178	317,053	425,485	45,037	3,818	3,898	3,456
製造業		431,806	480,076	321,997	427,697	475,445	319,076	398,764	28,933	4,109	4,631	2,921	
電気・ガス・熱供給・水道業		×	×	×	×	×	×	×	×	×	×	×	
情報通信業		434,196	475,343	344,815	427,645	468,130	339,700	389,429	38,216	6,551	7,213	5,115	
運輸業、郵便業		422,834	454,619	330,096	399,630	431,275	307,298	352,323	47,307	23,204	23,344	22,798	
卸売業、小売業		403,217	488,382	293,749	391,554	475,656	283,452	371,405	20,149	11,663	12,726	10,297	
金融業、保険業		554,568	726,772	387,176	489,905	622,985	360,544	450,867	39,038	64,663	103,787	26,632	
不動産業、物品賃貸業		431,348	494,479	320,299	417,637	479,439	308,926	387,552	30,085	13,711	15,040	11,373	
学術研究、専門・技術サービス業		494,284	561,115	384,482	486,567	552,658	377,982	457,271	29,296	7,717	8,457	6,500	
宿泊業、飲食サービス業		237,368	300,998	172,749	234,098	296,436	170,791	220,625	13,473	3,270	4,562	1,958	
生活関連サービス業、娯楽業		297,851	392,344	227,541	282,966	377,345	212,740	266,154	16,812	14,885	14,999	14,801	
教育、学習支援業		324,505	394,466	256,031	320,586	389,210	253,420	309,065	11,521	3,919	5,256	2,611	
医療、福祉業		322,215	380,483	296,029	320,454	377,790	294,687	294,815	25,639	1,761	2,693	1,342	
複合サービス業		380,444	433,832	256,870	380,263	433,580	256,854	332,985	47,278	181	252	16	
サービス業（他に分類されないもの）		292,664	341,378	243,167	287,345	335,613	238,302	264,304	23,041	5,319	5,765	4,865	

(単位：円)

第2表 規模、産業、性別常用労働者の1人平均月間出勤日数及び実労働時間数

規模	産業	出勤日数				総実労働時間				所定内労働時間				所定外労働時間			
		日		日		時間		時間		時間		時間		時間		時間	
		計	男	女	計	男	女	計	男	女	計	男	女	計	男	女	
5人以上	調査産業	16.8	17.6	15.9	147.0	120.1	123.4	132.5	112.2	11.5	14.5	7.9					
	採石業，砂利採取業	×	×	×	×	×	×	×	×	×	×	×					
	建設業	18.8	19.1	17.3	164.8	136.5	142.0	145.4	127.1	17.6	19.4	9.4					
	製造業	18.4	18.6	17.8	150.1	138.4	138.6	143.1	128.8	11.5	12.3	9.6					
	電気・ガス・熱供給・水道業	×	×	×	×	×	×	×	×	×	×	×					
	情報通信業	17.6	17.9	16.9	155.1	140.5	133.5	137.0	125.8	17.0	18.1	14.7					
	運輸業，郵便業	18.3	19.0	16.4	155.0	128.0	138.4	145.1	118.7	16.6	19.1	9.3					
	卸売業，小売業	17.1	17.9	16.1	147.0	120.3	125.6	135.7	114.2	8.8	11.3	6.1					
	金融業，保険業	17.3	17.7	16.9	153.3	133.5	126.0	132.3	120.5	16.7	21.0	13.0					
	不動産業，物品賃貸業	17.7	18.1	17.0	150.5	134.2	131.2	135.8	123.1	13.4	14.7	11.1					
	学術研究，専門・技術サービス業	17.7	18.1	17.2	152.9	143.0	136.4	141.0	129.4	16.5	18.5	13.6					
	宿泊業，飲食サービス業	12.8	14.0	11.8	109.5	77.2	85.8	100.1	73.5	6.3	9.4	3.7					
	生活関連サービス業，娯楽業	15.8	16.9	15.0	119.1	109.1	111.4	123.9	102.1	7.7	8.7	7.0					
	教育，学習支援業	14.4	14.7	14.0	102.5	97.3	97.4	102.8	92.3	5.1	5.3	5.0					
	医療業，福祉業	15.9	15.8	15.9	119.3	117.5	113.0	115.9	111.9	6.3	8.2	5.6					
	複合サービス業	17.4	17.7	16.8	138.4	124.1	127.3	133.1	118.3	11.1	14.6	5.8					
	サービス業（他に分類されないもの）	17.3	18.0	16.5	137.7	125.3	126.1	133.6	118.0	11.6	15.5	7.3					
30人以上	調査産業	17.1	17.7	16.3	149.7	127.1	126.9	133.9	117.5	13.1	15.8	9.6					
	採石業，砂利採取業	×	×	×	×	×	×	×	×	×	×	×					
	建設業	18.2	18.5	17.1	163.7	139.0	138.2	140.8	126.0	21.1	22.9	13.0					
	製造業	18.1	18.3	17.6	155.0	142.4	137.8	141.0	130.5	13.4	14.0	11.9					
	電気・ガス・熱供給・水道業	×	×	×	×	×	×	×	×	×	×	×					
	情報通信業	17.5	17.9	16.8	150.3	140.1	132.6	136.2	124.9	17.7	18.9	15.2					
	運輸業，郵便業	18.3	19.0	16.5	155.9	129.6	138.7	145.3	119.6	17.2	19.7	10.0					
	卸売業，小売業	17.5	18.0	16.8	149.3	129.8	130.5	137.0	122.1	10.3	12.3	7.7					
	金融業，保険業	17.3	17.7	17.0	144.9	136.2	126.2	131.6	121.0	18.7	22.3	15.2					
	不動産業，物品賃貸業	17.7	18.1	17.1	143.5	134.7	130.0	134.1	122.9	13.5	14.5	11.8					
	学術研究，専門・技術サービス業	17.9	18.0	17.6	154.9	147.6	137.4	140.5	132.4	17.5	18.8	15.2					
	宿泊業，飲食サービス業	14.2	15.2	13.2	110.3	93.8	101.5	114.5	88.4	8.8	12.1	5.4					
	生活関連サービス業，娯楽業	15.3	16.6	14.3	114.9	102.9	105.1	120.4	93.7	9.8	10.7	9.2					
	教育，学習支援業	14.8	15.1	14.5	107.9	102.9	102.0	106.9	97.1	5.9	6.1	5.8					
	医療業，福祉業	16.2	16.2	16.1	123.8	127.9	116.4	118.8	115.4	7.4	9.1	6.6					
	複合サービス業	17.7	18.1	16.7	143.1	120.5	126.7	133.6	110.8	16.4	19.4	9.7					
	サービス業（他に分類されないもの）	17.2	17.9	16.5	137.0	125.7	125.5	132.9	118.1	11.5	15.4	7.6					

第3表 規模、産業、性別常用労働者数及びパートタイム労働者比率

規模	産業	前月末労働者数			本月中の増加労働者数			本月中の減少労働者数			本月末労働者数			パートタイム労働者比率			
		計	男	女	計	男	女	計	男	女	計	男	女	計	男	女	
																	人
5人以上	調査産業	8,505,460	4,665,981	3,839,479	129,495	64,634	64,861	141,040	68,967	72,073	8,493,915	4,661,648	3,832,267	24.3	14.6	36.2	
	採石業、砂利採取業	×	×	×	×	×	×	×	×	×	×	×	×	×	×	×	
	建設業	377,594	308,001	69,593	3,895	3,420	475	4,498	4,097	401	376,991	307,324	69,667	3.7	1.4	14.1	
	製造業	439,878	300,633	139,245	3,656	2,717	939	2,944	1,801	1,143	440,590	301,549	139,041	10.4	4.3	23.7	
	電気・ガス・熱供給・水道業	×	×	×	×	×	×	×	×	×	×	×	×	×	×	×	
	情報通信業	1,028,510	702,283	326,227	7,555	5,283	2,272	20,512	14,635	5,877	1,015,553	692,931	322,622	5.5	2.1	12.9	
	運輸業、郵便業	423,428	314,577	108,851	3,551	2,474	1,077	3,305	2,239	1,066	423,674	314,812	108,862	10.7	8.6	16.9	
	卸売業、小売業	1,649,333	871,893	777,440	22,697	9,957	12,740	21,512	8,359	13,153	1,650,518	873,491	777,027	26.1	13.8	39.8	
	金融業、保険業	392,417	183,800	208,617	2,825	1,518	1,307	5,752	2,212	3,540	389,490	183,106	206,384	7.6	1.7	12.8	
	不動産業、物品賃貸業	274,107	175,441	98,666	3,265	1,518	1,747	3,611	1,788	1,823	273,761	175,171	98,590	13.6	10.5	19.2	
	学術研究、専門・技術サービス業	552,853	331,957	220,896	8,497	4,535	3,962	6,526	3,594	2,932	554,824	332,898	221,926	9.0	5.3	14.7	
	宿泊業、飲食サービス業	666,348	308,483	357,865	25,707	13,358	12,349	22,932	9,365	13,567	669,123	312,476	356,647	69.6	56.2	81.2	
	生活関連サービス業、娯楽業	231,267	98,404	132,863	6,002	2,566	3,436	6,618	2,493	4,125	230,651	98,477	132,174	38.5	30.3	44.7	
	教育、学習支援業	430,429	209,955	220,474	6,338	2,835	3,503	8,024	3,398	4,626	428,743	209,392	219,351	43.6	36.0	50.9	
	医療、福祉	879,517	240,571	638,946	10,749	3,866	6,883	14,324	5,335	8,989	875,942	239,102	636,840	36.5	30.6	38.7	
	複合サービス事業	26,598	16,155	10,443	345	219	126	111	87	24	26,832	16,287	10,545	19.8	10.4	34.3	
	サービス業（他に分類されないもの）	1,090,457	570,031	520,426	24,135	10,191	13,944	20,083	9,297	10,786	1,094,509	570,925	523,584	26.3	18.2	35.2	
	30人以上	調査産業	6,164,546	3,526,633	2,637,913	78,350	36,713	41,637	93,145	46,773	46,372	6,149,751	3,516,573	2,633,178	18.0	10.2	28.4
		採石業、砂利採取業	×	×	×	×	×	×	×	×	×	×	×	×	×	×	×
		建設業	248,177	203,536	44,641	1,663	1,340	323	2,049	1,648	401	247,791	203,228	44,563	2.5	0.6	11.6
製造業		318,922	221,509	97,413	1,767	1,173	594	2,301	1,486	815	318,388	221,196	97,192	7.5	2.7	18.3	
電気・ガス・熱供給・水道業		×	×	×	×	×	×	×	×	×	×	×	×	×	×	×	
情報通信業		925,889	634,394	291,495	6,223	4,262	1,961	19,762	14,283	5,479	912,350	624,373	287,977	5.5	1.8	13.5	
運輸業、郵便業		353,258	263,075	90,183	3,447	2,370	1,077	3,305	2,239	1,066	353,400	263,206	90,194	8.6	7.2	12.8	
卸売業、小売業		1,065,230	598,391	466,839	9,840	4,740	5,100	12,891	4,996	7,895	1,062,179	598,135	464,044	17.1	8.0	28.8	
金融業、保険業		330,120	162,470	167,650	2,421	1,257	1,164	3,486	1,281	2,205	329,055	162,446	166,609	6.6	1.8	11.3	
不動産業、物品賃貸業		202,972	129,407	73,565	2,181	1,310	871	2,032	1,219	813	203,121	129,498	73,623	10.9	8.8	14.5	
学術研究、専門・技術サービス業		431,725	268,740	162,985	5,783	2,478	3,305	5,337	2,928	2,409	432,171	268,290	163,881	5.3	3.1	9.0	
宿泊業、飲食サービス業		261,403	131,430	129,973	7,801	3,233	4,568	6,736	2,136	4,600	262,468	132,527	129,941	51.6	37.3	66.2	
生活関連サービス業、娯楽業		132,071	56,318	75,753	3,689	1,717	1,972	3,120	1,418	1,702	132,640	56,617	76,023	35.8	24.2	44.4	
教育、学習支援業		335,532	165,939	169,593	4,418	1,781	2,637	5,639	2,333	3,306	334,311	165,387	168,924	39.1	31.2	46.8	
医療、福祉		565,301	175,520	389,781	6,471	1,948	4,523	8,283	2,996	5,287	563,489	174,472	389,017	31.9	26.3	34.5	
複合サービス事業		16,382	11,431	4,951	177	135	42	60	36	24	16,499	11,530	4,969	18.7	12.0	34.1	
サービス業（他に分類されないもの）		939,814	474,096	465,718	22,191	8,792	13,399	17,856	7,507	10,349	944,149	475,381	468,768	26.7	18.7	34.7	

## 第4表 規模、産業別労働異動率

(単位：%)

規 模 産 業	5人以上		30人以上	
	入職率	離職率	入職率	離職率
調 査 産 業 計	1.52	1.66	1.27	1.51
鉱 業 , 採 石 業 , 砂 利 採 取 業	×	×	×	×
建 設 業	1.03	1.19	0.67	0.83
製 造 業	0.83	0.67	0.55	0.72
電 気 ・ ガ ス ・ 熱 供 給 ・ 水 道 業	×	×	×	×
情 報 通 信 業	0.73	1.99	0.67	2.13
運 輸 業 , 郵 便 業	0.84	0.78	0.98	0.94
卸 売 業 , 小 売 業	1.38	1.30	0.92	1.21
金 融 業 , 保 険 業	0.72	1.47	0.73	1.06
不 動 産 業 , 物 品 賃 貸 業	1.19	1.32	1.07	1.00
学 術 研 究 , 専 門 ・ 技 術 サ ー ビ ス 業	1.54	1.18	1.34	1.24
宿 泊 業 , 飲 食 サ ー ビ ス 業	3.86	3.44	2.98	2.58
生 活 関 連 サ ー ビ ス 業 , 娯 楽 業	2.60	2.86	2.79	2.36
教 育 , 学 習 支 援 業	1.47	1.86	1.32	1.68
医 療 , 福 祉	1.22	1.63	1.14	1.47
複 合 サ ー ビ ス 事 業	1.30	0.42	1.08	0.37
サ ー ビ ス 業 (他 に 分 類 さ れ な い も の)	2.21	1.84	2.36	1.90

第5表 規模、産業、就業形態別常用労働者の1人平均月間現金給与額

(単位：円)

規模	産業	一般労働者				パートタイム労働者						
		現金給与総額	きまって支給する給与	所定内給与	所定外給与	特別に支払われた給与	現金給与総額	きまって支給する給与	所定内給与	所定外給与	特別に支払われた給与	
5人以上	調査産業	430,746	417,977	387,575	30,402	12,769	116,904	115,857	112,276	3,581	1,047	
	採石業，砂利採取業	×	×	×	×	×	×	×	×	×	×	
	建設業	462,463	456,621	418,875	37,746	5,842	123,518	122,342	120,308	2,034	1,176	
	製造業	425,380	419,832	394,135	25,697	5,548	138,487	138,144	132,221	5,923	343	
	電気・ガス・熱供給・水道業	×	×	×	×	×	×	×	×	×	×	
	情報通信業	444,656	437,809	399,671	38,138	6,847	146,104	145,657	139,977	5,680	447	
	運輸業，郵便業	440,913	415,659	367,501	48,158	25,254	160,968	160,683	148,793	11,890	285	
	卸売業，小売業	435,681	422,866	401,366	21,500	12,815	107,212	105,608	102,852	2,756	1,604	
	金融業，保険業	546,950	487,335	449,951	37,384	59,615	172,307	170,826	164,703	6,123	1,481	
	不動産業，物品賃貸業	443,416	429,834	397,800	32,034	13,582	104,895	104,394	102,854	1,540	501	
	学術研究，専門・技術サービス業	496,728	485,486	456,654	28,832	11,242	153,466	151,801	145,252	6,549	1,665	
	宿泊業，飲食サービス業	376,491	361,160	334,980	26,180	15,331	84,226	83,747	81,041	2,706	479	
	生活関連サービス業，娯楽業	380,912	366,702	348,039	18,663	14,210	88,219	88,052	85,971	2,081	167	
	教育，学習支援業	443,983	437,827	421,660	16,167	6,156	94,348	94,154	93,555	599	194	
	医療，福祉業	377,614	371,767	343,687	28,080	5,847	140,857	140,155	137,015	3,140	702	
	複合サービス業	411,363	407,405	369,607	37,798	3,958	147,223	147,025	139,149	7,876	198	
	サービス業（他に分類されないもの）	343,627	336,687	307,463	29,224	6,940	153,626	150,987	144,461	6,526	2,639	
	30人以上	調査産業	447,966	435,065	401,503	33,562	12,901	134,016	132,793	128,108	4,685	1,223
		採石業，砂利採取業	×	×	×	×	×	×	×	×	×	×
		建設業	483,264	479,376	433,222	46,154	3,888	130,147	129,029	127,063	1,966	1,118
製造業		453,424	449,028	418,613	30,415	4,396	163,564	163,027	152,484	10,543	537	
電気・ガス・熱供給・水道業		×	×	×	×	×	×	×	×	×	×	
情報通信業		450,468	443,570	403,520	40,050	6,898	150,448	149,944	143,710	6,234	504	
運輸業，郵便業		445,794	420,431	370,159	50,272	25,363	180,499	180,074	164,065	16,009	425	
卸売業，小売業		461,040	447,705	424,068	23,637	13,335	122,540	118,989	115,770	3,219	3,551	
金融業，保険業		581,529	512,438	471,182	41,256	69,091	173,217	171,192	163,530	7,662	2,025	
不動産業，物品賃貸業		471,231	455,947	422,395	33,552	15,284	105,292	104,440	102,700	1,740	852	
学術研究，専門・技術サービス業		512,189	504,117	473,449	30,668	8,072	170,054	168,771	164,318	4,453	1,283	
宿泊業，飲食サービス業		393,532	386,895	362,218	24,677	6,637	91,443	91,319	88,315	3,004	124	
生活関連サービス業，娯楽業		422,846	399,765	375,176	24,589	23,081	74,576	74,331	71,410	2,921	245	
教育，学習支援業		466,089	459,735	441,348	18,387	6,354	104,584	104,446	103,589	857	138	
医療，福祉業		397,352	394,861	359,267	35,594	2,491	161,380	161,182	156,851	4,331	198	
複合サービス業		433,807	433,585	378,504	55,081	222	147,427	147,427	134,222	13,205	—	
サービス業（他に分類されないもの）		342,018	335,463	306,609	28,854	6,555	156,263	154,362	147,388	6,974	1,901	



第7表 規模、産業、就業形態別常用労働者数

規模	産業	一般労働者				パートタイム労働者				(単位：人)			
		前月労働者数	本月中の増加労働者数	本月中の減少労働者数	本月末労働者数	前月労働者数	本月中の増加労働者数	本月中の減少労働者数	本月末労働者数				
5人以上	調査産業、採石業、砂利採取業、建設業、製造業、電気・ガス・熱供給・水道業、情報通信業、運輸業、郵便業、小売業、卸売業、保険業、金融業、不動産業、専門・技術サービス業、宿泊業、飲食サービス業、生活関連サービス業、娯楽業、学術研究、専門・技術サービス業、教育、学習支援業、医療、福祉業、複合サービス業(他に分類されないもの)	6,447,022	64,798	82,147	6,429,440	2,058,438	64,697	58,893	2,064,475	×	×		
		×	×	×	×	×	×	×	×	×	×		
		362,959	3,775	3,842	362,899	14,635	120	656	14,092	×	×		
		394,751	2,605	2,602	394,730	45,127	1,051	342	45,860	×	×		
		×	×	×	×	×	×	×	×	×	×		
		972,401	6,410	19,540	959,236	56,109	1,145	972	56,317	×	×		
		377,873	3,140	2,816	378,172	45,555	411	489	45,502	×	×		
		1,221,245	10,704	11,847	1,219,966	428,088	11,993	9,665	430,552	×	×		
		362,488	2,610	5,179	359,912	29,929	215	573	29,578	×	×		
		236,260	2,694	2,450	236,399	37,847	571	1,161	37,362	×	×		
		503,765	5,874	5,082	504,731	49,088	2,623	1,444	50,093	×	×		
		203,592	4,836	4,304	203,633	462,756	20,871	18,628	465,490	×	×		
		141,433	2,917	2,628	141,745	89,834	3,085	3,990	88,906	×	×		
		241,019	1,789	1,058	241,749	189,410	4,549	6,966	186,994	×	×		
		559,455	4,061	7,325	556,278	320,062	6,688	6,999	319,664	×	×		
		21,329	259	95	21,529	5,269	86	16	5,303	×	×		
		806,493	12,905	13,097	806,565	283,964	11,230	6,986	287,944	×	×		
		30人以上	調査産業、採石業、砂利採取業、建設業、製造業、電気・ガス・熱供給・水道業、情報通信業、運輸業、郵便業、小売業、卸売業、金融業、不動産業、専門・技術サービス業、宿泊業、飲食サービス業、生活関連サービス業、娯楽業、学術研究、専門・技術サービス業、教育、学習支援業、医療、福祉業、複合サービス業(他に分類されないもの)	5,059,293	45,124	62,353	5,042,131	1,105,253	33,226	30,792	1,107,620	×	×
				×	×	×	×	×	×	×	×	×	×
				241,942	1,543	1,998	241,493	6,235	120	51	6,298	×	×
295,152	1,587			2,095	294,624	23,770	180	206	23,764	×	×		
×	×			×	×	×	×	×	×	×	×		
876,154	5,190			18,924	862,386	49,735	1,033	838	49,964	×	×		
322,601	3,140			2,816	322,900	30,657	307	489	30,500	×	×		
882,960	5,750			7,525	881,048	182,270	4,090	5,366	181,131	×	×		
308,253	2,206			3,056	307,396	21,867	215	430	21,659	×	×		
180,839	1,692			1,581	180,994	22,133	489	451	22,127	×	×		
409,493	4,241			4,536	409,193	22,232	1,542	801	22,978	×	×		
126,142	1,951			1,186	126,916	135,261	5,850	5,550	135,552	×	×		
84,551	2,342			1,761	85,155	47,520	1,347	1,359	47,485	×	×		
203,770	1,018			1,059	203,729	131,762	3,400	4,580	130,582	×	×		
385,725	2,131			4,229	383,638	179,576	4,340	4,054	179,851	×	×		
13,335	91			44	13,419	3,047	86	16	3,080	×	×		
691,236	12,023			11,261	692,163	248,578	10,168	6,595	251,986	×	×		



第8表 規模、性別常用労働者の1人平均月間現金給与額

(単位：円)

規模	調査産業計						特別に支払われた給与				
	現金給与総額			きまって支給する給与			所定内給与		所定外給与		
	計	男	女	計	男	女	計	男	女		
500人以上	447,432	527,393	335,464	432,126	508,078	325,771	396,036	36,090	15,306	19,315	9,693
100～499人	389,933	461,081	294,169	380,573	449,179	288,230	353,421	27,152	9,360	11,902	5,939
100人以上	418,557	494,368	314,490	406,237	478,745	306,704	374,636	31,601	12,320	15,623	7,786
30～99人	331,024	390,389	256,324	323,622	382,557	249,464	302,485	21,137	7,402	7,832	6,860
5～29人	257,584	325,362	193,087	249,962	315,231	187,853	237,830	12,132	7,622	10,131	5,234
30人以上	391,550	463,115	295,924	380,747	449,834	288,434	352,374	28,373	10,803	13,281	7,490
5人以上	354,629	429,378	263,744	344,703	416,868	256,960	320,806	23,897	9,926	12,510	6,784

第9表 規模、性別常用労働者の1人平均月間出勤日数及び実労働時間数

(単位：時間)

規模	調査産業計						総実労働時間			所定内労働時間			所定外労働時間		
	出勤日数			時間			時間			時間			時間		
	計	男	女	計	男	女	計	男	女	計	男	女	計	男	女
500人以上	17.0	17.5	16.4	140.6	148.0	130.4	126.0	130.9	119.2	14.6	17.1	11.2	14.6	17.1	11.2
100～499人	17.3	17.8	16.6	142.7	151.7	130.7	129.2	135.6	120.6	13.5	16.1	10.1	13.5	16.1	10.1
100人以上	17.2	17.6	16.5	141.7	149.8	130.5	127.6	133.2	119.9	14.1	16.6	10.6	14.1	16.6	10.6
30～99人	17.0	17.9	16.0	136.3	149.4	119.8	125.2	135.3	112.5	11.1	14.1	7.3	11.1	14.1	7.3
5～29人	16.0	17.2	14.8	121.3	138.6	104.8	114.2	128.4	100.7	7.1	10.2	4.1	7.1	10.2	4.1
30人以上	17.1	17.7	16.3	140.0	149.7	127.1	126.9	133.9	117.5	13.1	15.8	9.6	13.1	15.8	9.6
5人以上	16.8	17.6	15.9	134.9	147.0	120.1	123.4	132.5	112.2	11.5	14.5	7.9	11.5	14.5	7.9

令和6年2月分

第10表 規模、就業形態別常用労働者の1人平均月間現金給与額

規模	調査産業計					パートタイム労働者				
	現金給与 総額	きまって支給する 給与	所定内 給与	所定外 給与	特別に支払 われた給与	現金給与 総額	きまって支給する 給与	所定内 給与	所定外 給与	特別に支払 われた給与
500人以上	492,046	474,605	434,229	40,376	17,441	152,735	151,534	143,755	7,779	1,201
100～499人	439,558	428,471	396,991	31,480	11,087	139,930	139,270	133,920	5,350	660
100人以上	466,213	451,899	415,901	35,998	14,314	145,570	144,671	138,251	6,420	899
30～99人	401,587	392,277	364,906	27,371	9,310	118,582	116,925	114,558	2,367	1,657
5～29人	368,058	355,771	336,873	18,898	12,287	97,080	96,236	93,934	2,302	844
30人以上	447,966	435,065	401,503	33,562	12,901	134,016	132,793	128,108	4,685	1,223
5人以上	430,746	417,977	387,575	30,402	12,769	116,904	115,857	112,276	3,581	1,047

(単位：円)

令和6年2月分

第11表 規模、就業形態別常用労働者の1人平均月間出勤日数及び実労働時間数

規模	調査産業計					パートタイム労働者				
	出勤日数 日	総実労働 時間	所定内 労働時間	所定外 労働時間	出勤日数 日	総実労働 時間	所定内 労働時間	所定外 労働時間	出勤日数 日	総実労働 時間
500人以上	17.7	149.0	132.7	16.3	12.6	85.3	81.7	3.6	12.6	85.3
100～499人	18.1	153.8	138.6	15.2	13.3	86.8	81.7	5.1	13.3	86.8
100人以上	17.9	151.4	135.6	15.8	13.0	86.1	81.7	4.4	13.0	86.1
30～99人	18.6	157.1	142.9	14.2	12.5	73.5	71.9	1.6	12.5	73.5
5～29人	19.3	159.7	149.0	10.7	11.3	65.4	63.6	1.8	11.3	65.4
30人以上	18.1	153.0	137.7	15.3	12.8	80.7	77.5	3.2	12.8	80.7
5人以上	18.3	154.4	140.1	14.3	12.1	73.7	71.1	2.6	12.1	73.7

第12表 規模、産業別名目賃金指数 (現金給与総額)

規模	年	調査産業計	前年 同月比	鉱業、採石業、砂利採取業	建設業	製造業	電気・ガス・熱供給・水道業	情報通信業	運輸業 郵便業	卸売業 小売業	金融業 保険業	不動産業 物品賃貸業	学術研究、 専門・技術 サービス業	宿泊業、飲 食サービス業	生活関連 サービス業、娯楽業	教育・学習 支援業	医療、福祉	複合サービス事業	サービス業 (他に分類されないもの)	(令和2年平均=100)			
																				令和5年平均	令和6年2月分		
5人以上	平成30年平均	101.1	0.4	—	96.6	101.2	98.8	97.7	114.4	106.7	98.4	103.0	100.8	117.9	92.1	103.4	98.4	111.0	95.1				
	平成31年・令和元年平均	101.3	0.3	—	103.7	102.1	103.0	100.7	119.1	100.5	99.2	100.8	105.1	109.9	94.9	98.9	96.1	103.0	102.1				
	令和2年平均	100.0	-1.3	—	100.0	100.0	100.0	100.0	100.0	100.0	100.0	100.0	100.0	100.0	100.0	100.0	100.0	100.0	100.0	100.0			
	令和3年平均	100.9	0.9	—	97.2	99.3	105.6	100.9	98.5	101.8	91.1	107.5	96.5	109.0	102.1	98.4	104.9	102.6	103.6				
	令和4年平均	103.7	2.8	95.1	106.0	98.7	95.0	101.9	108.5	105.8	93.0	114.8	103.5	134.3	107.4	111.6	99.7	98.3	100.4				
	令和5年平均	105.6	1.8	117.1	106.4	102.5	103.8	102.3	122.2	105.7	90.6	116.3	104.9	136.8	110.9	110.4	105.7	105.4	106.6				
	令和5年2月	84.6	1.3	75.1	81.1	79.8	89.7	78.5	98.3	83.0	77.7	88.2	81.0	130.6	96.0	82.0	88.6	79.8	90.9				
	令和5年3月	95.4	2.5	×	103.9	95.4	×	88.6	104.8	93.1	80.1	91.8	102.3	148.9	96.9	99.6	94.2	81.2	99.2				
	令和5年4月	91.8	2.2	×	87.3	80.9	×	90.6	116.6	89.5	71.7	101.2	92.9	133.5	107.8	93.5	98.8	86.2	93.4				
	令和5年5月	91.5	3.6	77.7	84.4	85.0	78.1	85.2	104.6	86.1	102.0	92.7	95.2	130.5	102.6	88.3	91.1	89.4	96.2				
	令和5年6月	163.1	3.2	353.1	176.4	162.4	183.3	176.3	189.5	140.2	167.3	204.3	165.0	136.4	152.0	191.8	157.6	213.0	152.1				
	令和5年7月	115.3	0.3	78.0	120.8	118.6	141.4	99.4	122.8	141.4	78.1	134.2	107.0	149.3	109.6	110.8	86.3	111.4					
令和5年8月	86.7	1.8	78.0	85.6	83.6	79.7	80.9	99.6	86.5	66.7	89.5	86.9	130.7	103.4	85.0	91.9	79.7	94.6					
令和5年9月	88.9	1.4	77.9	86.3	81.2	80.3	87.0	102.4	90.5	72.6	89.9	92.3	126.2	99.2	85.7	90.5	78.8	93.0					
令和5年10月	87.3	1.3	79.3	87.1	80.3	83.2	86.6	99.4	85.4	67.8	90.2	93.4	131.9	101.1	88.3	85.5	90.8	94.3					
令和5年11月	90.6	3.0	127.6	87.0	87.5	80.5	88.3	106.4	91.2	69.4	92.4	86.1	129.2	103.0	103.7	94.2	88.3	94.4					
令和5年12月	186.0	0.3	230.7	195.0	193.6	218.5	168.7	199.1	159.7	229.7	159.7	168.9	160.2	162.7	219.2	172.1	212.5	166.8					
令和6年1月	90.0	2.5	×	85.3	80.3	×	85.3	103.9	85.5	80.6	98.0	91.6	145.9	110.1	78.8	93.9	81.7	95.9					
令和6年2月	86.7	1.3	×	84.7	78.5	×	80.4	103.7	84.8	76.8	90.0	87.6	139.8	100.6	77.7	89.4	81.3	91.4					
前年同月比 (%)	—	—	×	4.2	-0.9	×	2.2	5.1	3.0	-2.9	1.4	7.0	-3.9	3.6	-5.9	1.1	1.2	0.6					
平成30年平均	102.1	1.2	—	95.0	103.4	100.9	99.0	116.0	107.5	96.1	106.4	99.6	124.5	88.4	104.0	100.4	115.2	97.8					
平成31年・令和元年平均	101.7	-0.4	—	104.4	104.6	105.6	102.6	117.6	97.8	99.1	103.7	104.4	115.3	87.2	99.4	96.9	103.1	102.9					
令和2年平均	100.0	-1.7	—	100.0	100.0	100.0	100.0	100.0	100.0	100.0	100.0	100.0	100.0	100.0	100.0	100.0	100.0	100.0	100.0				
令和3年平均	100.9	0.9	—	97.7	98.8	100.4	101.2	97.8	102.2	90.8	104.6	95.5	114.7	101.5	102.5	106.3	102.7	104.2					
令和4年平均	105.0	4.1	95.1	108.8	101.5	100.2	102.7	111.1	106.4	90.1	112.2	103.3	107.2	107.2	105.6	100.6	94.2	103.8					
令和5年平均	107.8	2.7	117.1	108.1	105.8	107.8	102.9	124.0	106.5	87.6	119.1	105.7	169.2	114.6	115.3	107.6	103.8	111.9					
令和5年2月	84.3	1.6	75.1	78.4	78.9	94.8	78.4	98.2	80.8	75.9	89.3	80.4	158.7	92.2	83.7	87.7	81.2	95.3					
令和5年3月	96.2	3.2	×	98.3	98.6	×	88.9	105.3	93.3	77.1	91.1	104.8	200.1	94.1	102.4	94.0	82.5	104.1					
令和5年4月	92.3	2.4	×	87.5	81.1	×	90.9	111.6	89.1	68.5	104.2	92.6	160.8	110.8	96.5	100.3	84.7	98.5					
令和5年5月	90.5	3.7	77.7	83.2	85.6	79.5	84.8	102.8	84.6	93.3	95.0	87.5	150.1	102.4	90.7	88.8	86.6	101.2					
令和5年6月	175.5	4.5	353.1	201.3	177.5	203.8	182.1	204.2	147.4	168.2	215.9	180.8	158.1	183.0	208.5	170.6	199.2	156.2					
令和5年7月	116.0	-0.2	78.0	118.4	119.1	119.1	98.8	125.0	145.6	74.4	128.4	102.6	196.2	107.1	101.5	113.6	86.6	118.1					
令和5年8月	86.2	2.4	78.0	81.8	84.4	82.5	80.0	99.7	83.8	64.4	91.7	86.2	155.4	103.2	86.7	90.5	80.4	100.1					
令和5年9月	89.0	2.9	77.9	83.2	82.3	83.5	85.9	104.0	88.3	71.3	90.9	93.3	152.3	96.9	88.4	87.9	79.0	98.3					
令和5年10月	87.4	2.6	79.3	84.6	80.5	86.9	86.4	99.7	82.8	65.6	93.1	94.1	164.4	102.4	91.0	87.6	99.7	99.7					
令和5年11月	90.5	3.8	127.6	84.5	89.1	83.7	87.6	103.7	88.1	67.6	94.7	85.0	160.1	101.5	109.1	90.6	92.2	99.2					
令和5年12月	198.6	1.7	230.7	214.5	210.9	215.4	190.0	228.6	212.6	154.3	243.7	173.1	211.7	192.4	236.8	190.0	207.1	174.5					
令和6年1月	88.8	2.1	×	82.6	80.7	×	84.9	105.1	82.3	80.3	95.0	92.4	171.0	102.5	80.4	93.6	81.7	100.4					
令和6年2月	85.5	1.7	×	81.6	79.2	×	79.9	105.3	82.1	76.7	90.6	86.6	156.3	97.9	78.7	88.3	83.3	95.4					
前年同月比 (%)	—	—	×	3.6	1.1	×	1.8	6.7	3.5	-0.5	1.3	7.6	-11.6	6.4	-5.2	0.8	1.6	0.1					

注：令和6年1月分雇員労働者数の更新作業（ベンチマーク更新）を実施しました。賃金・労働時間及びパートタイム労働者比率の令和6年（1月分雇員労働者数の更新作業）の前年同月比等については、令和5年1月にベンチマーク更新を実施した参考値を作成し、この参考値と令和6年の値を比較しているため、指数から算出した場合と一致しません。

第13表 規模、産業別名目賃金指数（きまって支給する給与）

規模	年	月	調査産業計	前年 同月比	(令和2年平均=100)															
					鉱業、採石業、砂利採取業	建設業	製造業	電気・ガス・熱供給・水道業	情報通信業	運輸業 郵便業	卸売業 小売業	金融業 保険業	不動産業 物品賃貸業	学術研究、専門・技術サービス業	宿泊業、飲食サービス業	生活関連サービス業、娯楽業	教育・学習支援業	医療、福祉	複合サービス事業	サービス業 (他に分類されないもの)
	平成30年平均		100.0	-0.2	—	96.7	101.2	105.9	97.9	109.0	102.7	98.7	103.4	99.4	116.1	88.3	103.9	97.9	108.8	96.0
	平成31年・令和元年平均		100.5	0.5	—	103.3	101.0	107.6	99.7	110.0	100.8	99.5	98.3	104.1	108.4	91.8	100.3	96.9	101.7	100.5
	令和2年平均		100.0	-0.5	—	100.0	100.0	100.0	100.0	100.0	100.0	100.0	100.0	100.0	100.0	100.0	100.0	100.0	100.0	100.0
	令和3年平均		101.3	1.3	—	99.6	100.7	106.9	99.8	99.6	101.6	97.4	106.1	97.4	109.1	105.0	99.2	105.3	100.1	103.1
	令和4年平均		103.0	1.7	104.5	106.3	98.9	97.8	99.8	106.5	103.7	94.3	111.0	101.1	133.0	104.9	109.8	100.6	96.2	101.2
	令和5年平均		105.2	2.1	111.1	109.1	102.0	103.6	101.3	115.7	105.3	92.2	110.0	103.1	134.7	107.8	109.2	105.9	102.0	106.1
	令和5年2月		102.6	1.7	107.7	105.2	100.9	103.4	98.2	110.4	102.1	92.8	107.2	100.2	136.2	101.5	104.1	104.1	102.0	104.4
	令和5年3月		105.4	2.1	×	108.5	101.7	×	99.6	115.2	104.7	93.3	109.8	103.4	136.3	104.4	116.4	107.7	98.9	107.2
	令和5年4月		106.9	2.1	×	111.0	101.9	×	102.0	119.6	106.0	94.9	112.9	105.0	138.2	110.9	113.8	110.0	101.3	105.6
	令和5年5月		105.2	2.3	111.3	107.3	100.9	100.4	100.8	114.3	105.7	94.1	110.5	102.3	136.0	111.7	110.5	104.9	101.1	105.6
	令和5年6月		105.5	2.6	109.8	107.9	102.4	103.0	100.6	116.7	105.5	94.8	109.7	103.9	129.8	109.2	108.8	108.5	104.1	105.5
	令和5年7月		105.5	1.3	111.6	111.4	101.6	104.1	101.9	117.2	105.1	91.0	111.7	102.8	135.0	106.4	109.2	106.6	101.1	106.6
	令和5年8月		105.2	2.3	111.6	109.4	101.1	103.4	100.9	115.1	106.8	89.0	108.1	104.3	134.9	107.1	108.4	106.4	101.4	106.4
	令和5年9月		105.5	2.1	111.6	110.9	102.0	104.2	102.9	115.4	106.8	92.6	108.7	104.0	130.1	105.7	108.8	105.1	100.8	106.2
	令和5年10月		105.0	1.2	113.4	111.8	103.0	105.1	102.8	115.6	105.7	90.2	108.8	104.0	136.7	107.7	98.7	98.7	104.6	106.8
	令和5年11月		106.0	2.9	114.1	110.5	103.5	104.9	105.6	116.6	106.7	90.4	112.5	103.7	131.5	110.5	106.4	104.9	104.3	107.1
	令和5年12月		105.9	2.7	115.5	109.9	102.6	103.8	102.6	119.4	106.0	90.3	112.1	103.4	134.3	112.2	106.2	108.7	102.8	106.8
	令和6年1月		106.0	1.4	×	107.6	99.3	×	105.1	117.6	103.7	93.7	110.0	106.8	138.5	112.7	100.7	104.6	101.7	106.1
	令和6年2月		105.4	1.6	×	109.7	100.4	×	101.2	115.6	104.5	93.2	111.4	106.9	143.3	107.2	98.7	104.0	103.1	104.8
	前年同月比 (%)		—	—	×	4.1	0.3	×	2.8	4.4	3.3	-0.5	3.3	5.5	-5.7	4.6	-5.9	0.1	0.4	0.4
	平成30年平均		100.8	0.5	—	94.9	102.7	107.9	99.0	110.9	102.1	97.5	104.2	98.0	122.6	83.6	105.3	99.8	114.4	98.4
	平成31年・令和元年平均		100.9	0.1	—	104.6	103.4	110.0	101.1	109.9	97.8	99.6	100.8	103.4	112.7	83.7	101.4	98.5	102.8	101.3
	令和2年平均		100.0	-0.8	—	100.0	100.0	100.0	100.0	100.0	100.0	100.0	100.0	100.0	100.0	100.0	100.0	100.0	100.0	100.0
	令和3年平均		101.6	1.5	—	100.1	101.1	95.7	99.9	99.8	102.8	91.4	104.3	96.8	116.8	103.5	103.2	106.5	101.1	104.2
	令和4年平均		104.4	2.8	104.5	100.2	101.5	102.0	100.6	108.8	105.4	91.2	109.2	101.2	157.3	103.5	113.8	101.1	93.8	104.4
	令和5年平均		107.2	2.7	111.1	111.4	105.0	107.1	101.5	117.1	106.7	89.6	113.4	104.5	166.8	107.3	113.6	107.0	101.5	111.4
	令和5年2月		104.2	1.9	107.7	107.0	102.1	106.6	98.8	111.1	103.4	89.6	109.2	101.4	171.6	97.4	108.2	105.1	103.7	109.2
	令和5年3月		107.3	2.3	×	111.1	104.6	×	100.0	116.2	106.1	89.6	111.7	104.6	168.1	104.0	121.7	110.7	97.5	112.0
	令和5年4月		109.1	2.3	×	115.7	104.6	×	102.5	121.1	107.8	91.8	116.1	105.4	170.1	112.3	118.3	112.6	100.4	110.8
	令和5年5月		106.9	2.6	111.3	110.0	103.3	103.4	100.9	115.8	107.1	90.6	114.1	102.6	162.1	113.6	114.8	105.5	98.9	110.7
	令和5年6月		107.0	2.7	109.8	110.6	104.9	108.0	100.8	119.2	106.2	91.5	112.1	104.4	145.9	110.2	112.6	109.3	102.9	109.8
	令和5年7月		107.6	2.0	111.6	111.9	105.1	107.7	101.9	118.9	106.4	88.8	114.5	104.8	171.3	104.1	113.2	107.6	99.7	112.6
	令和5年8月		107.1	2.9	111.6	109.9	104.6	107.2	100.7	116.2	108.2	87.3	112.2	105.8	168.6	107.2	112.4	106.8	102.0	111.8
	令和5年9月		107.8	3.2	111.6	112.0	105.8	108.2	102.6	117.7	107.9	91.4	113.2	105.7	161.4	103.9	114.2	104.9	101.1	111.7
	令和5年10月		107.1	1.8	113.4	114.3	106.2	109.2	103.0	116.8	106.9	88.1	112.9	105.5	174.5	113.0	112.0	96.2	104.9	112.7
	令和5年11月		108.5	3.9	114.1	112.0	107.0	108.8	105.8	117.3	108.0	88.8	117.4	105.0	166.4	110.9	111.1	106.0	104.6	112.7
	令和5年12月		108.4	3.8	115.5	111.8	106.8	107.5	102.6	120.9	107.9	88.2	116.0	105.9	169.1	113.0	110.8	110.7	102.0	112.3
	令和6年1月		106.7	1.3	×	109.3	102.4	×	105.2	119.3	103.0	92.6	113.1	108.8	160.5	109.5	104.3	106.0	104.3	110.7
	令和6年2月		106.2	2.1	×	111.3	104.5	×	101.4	118.4	104.8	92.9	113.6	108.5	168.6	104.7	101.4	105.6	106.5	109.1
	前年同月比 (%)		—	—	×	3.4	3.1	×	2.4	6.2	3.5	2.8	3.9	6.9	-12.0	7.5	-5.6	0.6	1.7	0.0

注：令和6年1月分推計において、推計に用いる母集団労働者数の更新作業（ベンチマーク更新）を実施しました。賃金・労働時間及びパートタイム労働者比率の令和6年（1月分推計以降）の前年同月比等については、令和5年1月にベンチマーク更新を実施した参考値を作成し、この参考値と令和6年の値を比較しているため、指数から算出した場合と一致しません。

第14表 規模、産業別名目賃金指数（所定内給与）

規模	年	月	調査産業計	前年同月比	鉱業、採石業、砂利採取業	建設業	製造業	電気・ガス・熱供給・水道業	情報通信業	運輸業 郵便業	卸売業 小売業	金融業 保険業	不動産業 物品賃貸業	学術研究、専門・技術サービス業	宿泊業、飲食サービス業	生活関連サービス業、娯楽業	教育・学習支援業	医療、福祉	複合サービス事業	サービス業 (他に分類されないもの)	
																					(令和2年平均=100)
5人以上	平成30年平均		99.9	0.0	—	95.0	99.7	103.9	98.3	108.0	102.8	99.9	102.6	99.0	114.8	86.3	103.1	98.0	107.8	97.0	
	平成31年・令和元年平均		100.0	0.1	—	102.9	100.0	106.0	99.4	109.0	100.5	99.9	97.3	103.9	106.2	89.4	99.5	96.5	100.5	99.8	
	令和2年平均		100.0	0.0	—	100.0	100.0	100.0	100.0	100.0	100.0	100.0	100.0	100.0	100.0	100.0	100.0	100.0	100.0	100.0	100.0
	令和3年平均		101.0	1.0	—	99.8	100.2	109.6	100.1	100.9	98.9	100.9	105.3	95.9	110.9	104.9	100.0	98.8	105.5	100.4	101.9
	令和4年平均		102.3	1.3	103.4	107.4	97.9	99.0	99.5	104.6	102.5	94.0	109.4	99.9	132.3	103.8	109.7	101.0	96.8	100.0	100.0
	令和5年平均		104.5	2.2	111.0	110.3	100.8	103.5	100.6	113.7	104.4	92.6	109.0	102.5	107.3	107.3	108.4	105.5	101.4	105.3	105.3
	令和5年2月		102.1	1.4	107.2	106.0	100.0	103.7	97.5	109.4	101.5	93.3	106.8	99.6	135.1	102.0	103.2	103.1	100.5	103.6	103.6
	令和5年3月		104.5	1.9	108.5	100.1	×	98.4	112.4	103.8	102.2	93.6	108.3	102.2	134.5	104.1	115.7	107.6	99.2	106.3	106.3
	令和5年4月		105.9	2.3	×	111.4	100.0	×	100.9	118.5	104.7	94.5	112.0	103.7	136.1	110.0	112.6	109.3	100.2	105.1	105.1
	令和5年5月		104.6	2.4	110.4	108.5	99.9	99.9	100.3	112.6	104.7	94.3	109.4	101.8	133.6	111.2	109.7	104.6	100.9	104.8	104.8
	令和5年6月		104.9	2.5	110.7	108.9	101.3	102.5	100.0	115.6	104.9	95.2	108.8	103.4	126.5	109.1	108.5	107.2	103.1	104.7	104.7
	令和5年7月		104.9	1.5	111.5	112.6	100.4	104.0	101.2	115.2	104.1	91.4	110.7	102.3	133.7	106.6	108.3	106.2	101.5	105.7	105.7
	令和5年8月		104.7	2.2	111.7	110.9	100.2	104.2	100.5	112.3	106.1	89.7	106.8	103.9	133.9	106.7	107.7	105.8	101.9	105.9	105.9
	令和5年9月		105.2	2.2	112.6	113.3	101.1	104.4	102.6	113.1	106.2	93.2	108.2	103.6	129.0	105.1	108.3	105.0	101.4	105.5	105.5
	令和5年10月		104.5	1.5	113.8	113.8	101.7	104.6	102.2	113.1	104.6	90.8	107.3	103.8	136.0	107.2	99.6	103.5	103.5	106.0	106.0
	令和5年11月		105.1	2.8	113.3	111.9	102.0	104.4	104.3	114.7	105.4	90.5	111.3	103.0	130.6	109.5	105.3	104.5	103.5	106.0	106.0
	令和5年12月		105.2	2.8	115.1	111.1	102.0	104.4	101.9	116.9	105.0	90.9	110.7	102.9	131.8	111.2	105.4	108.8	101.7	105.8	105.8
	令和6年1月		105.4	1.4	×	110.1	98.7	×	104.3	117.5	102.5	93.8	108.8	107.2	137.0	111.2	100.3	103.6	101.3	105.5	105.5
	令和6年2月		104.7	1.5	×	110.6	99.4	×	100.6	115.7	104.1	93.1	110.0	106.6	142.0	105.6	97.8	102.7	101.1	103.9	103.9
	前年同月比 (%)			—	—	×	4.0	0.2	×	3.0	5.4	3.5	-1.1	2.4	6.1	-6.0	2.6	-6.1	-0.2	-0.1	0.2
平成30年平均			100.7	0.6	—	92.6	101.3	105.7	99.3	110.5	102.3	98.8	103.8	97.4	121.7	80.7	104.4	100.2	113.7	99.2	
平成31年・令和元年平均			100.3	-0.4	—	104.2	102.5	107.8	100.8	109.1	97.4	100.2	99.9	102.9	109.2	81.0	100.7	97.9	101.9	100.0	
令和2年平均			100.0	-0.3	—	100.0	100.0	100.0	100.0	100.0	100.0	100.0	100.0	100.0	100.0	100.0	100.0	100.0	100.0	100.0	
令和3年平均			101.2	1.2	—	100.3	100.4	95.7	100.1	99.2	101.9	103.4	94.9	118.6	104.9	103.0	106.7	101.5	103.6	103.6	
令和4年平均			103.7	2.5	103.4	112.5	100.2	102.3	107.4	103.9	90.6	108.1	103.9	157.0	100.9	113.9	101.5	94.5	103.3	103.3	
令和5年平均			106.5	2.7	111.0	113.9	103.8	105.5	100.8	115.7	105.3	89.6	111.8	104.0	165.3	105.6	112.6	106.4	100.9	110.7	
令和5年2月			103.6	1.6	107.2	109.2	101.1	105.6	98.0	110.6	102.3	89.7	108.7	101.0	172.2	97.1	107.1	103.7	101.1	108.2	
令和5年3月			106.4	2.1	×	112.6	103.2	×	98.7	113.8	104.6	89.6	110.7	103.5	166.6	102.5	120.7	110.9	97.7	111.0	
令和5年4月			108.0	2.6	×	117.6	102.7	×	101.3	120.8	105.9	91.1	114.6	104.0	167.6	110.1	116.8	111.4	99.2	110.4	
令和5年5月			106.1	2.5	110.4	112.6	102.2	101.4	100.4	114.7	105.5	90.4	112.0	102.1	159.4	111.9	113.7	104.8	98.9	110.0	
令和5年6月			106.3	2.4	110.7	113.2	103.8	105.7	100.3	118.7	105.1	91.5	110.4	103.9	142.4	109.0	112.3	107.2	101.5	109.2	
令和5年7月			106.9	2.1	111.5	114.6	104.0	106.3	101.1	117.4	104.9	88.6	112.7	104.6	170.1	103.3	112.2	107.1	100.4	111.7	
令和5年8月			106.6	2.7	111.7	113.0	103.6	106.5	100.1	113.7	107.1	87.6	110.4	105.6	168.3	105.3	111.4	106.0	103.1	111.5	
令和5年9月			107.4	3.1	112.6	115.6	104.9	106.6	102.3	115.8	106.9	91.5	111.9	105.2	161.1	101.6	113.5	104.7	101.8	111.2	
令和5年10月			106.6	2.1	113.8	117.4	104.8	106.7	102.3	115.0	105.5	88.3	110.5	105.6	173.6	110.2	111.3	97.2	103.2	112.1	
令和5年11月			107.4	3.8	113.3	114.7	105.5	106.6	104.4	115.9	106.2	88.4	115.3	104.6	164.6	108.5	109.6	105.1	103.7	111.9	
令和5年12月			107.7	4.1	115.1	114.5	105.9	106.5	101.7	119.0	106.5	88.5	114.1	105.7	164.6	111.1	109.8	110.6	100.6	111.7	
令和6年1月			106.2	1.3	×	112.8	101.9	×	104.7	119.8	101.4	92.6	112.0	109.4	158.1	106.2	103.6	104.6	103.8	110.2	
令和6年2月			105.7	2.2	×	112.5	103.4	×	100.8	119.2	104.4	92.7	112.3	108.6	166.6	101.9	100.1	103.8	103.2	108.6	
前年同月比 (%)			—	—	×	2.6	3.0	×	2.6	7.3	4.1	2.5	3.3	7.4	-13.3	4.9	-5.8	0.3	0.9	0.3	

注：令和6年1月分推計において、推計に用いる母集団労働者数の更新作業（ベンチマーク更新）を実施しました。賃金・労働時間及びパートタイム労働者比率の令和6年（1月分推計以降）の前年同月比等については、令和5年1月にベンチマーク更新を実施した参考値を比較することにより算出しているため、指数から算出した場合と一致しません。

第15表 規模、産業別実質賃金指数 (現金給与総額)

規模	年	調査産業計	前年 同月比	(令和2年平均=100)														
				鉱業、採石業、砂利採取業	建設業	製造業	電気・ガス・熱供給・水道業	情報通信業	運輸業、郵便業	卸売業、小売業	金融業、保険業	不動産業、物品賃貸業	学術研究、専門・技術サービス業	宿泊業、飲食サービス業	生活関連サービス業、娯楽業	教育、学習支援業	医療、福祉	複合サービス事業
5人以上	平成30年平均	102.1	-0.8	97.6	102.2	99.8	98.7	115.6	107.8	99.4	104.0	101.8	119.1	93.0	104.4	99.4	112.1	96.1
	平成31年・令和元年平均	101.4	-0.6	103.8	102.2	103.1	100.8	119.2	100.6	99.3	100.9	105.2	110.0	95.0	99.0	96.2	103.1	102.2
	令和2年平均	100.0	-1.3	100.0	100.0	100.0	100.0	100.0	100.0	100.0	100.0	100.0	100.0	100.0	100.0	100.0	100.0	100.0
	令和3年平均	101.2	1.2	97.5	99.6	105.9	101.2	98.8	102.1	102.1	91.4	107.8	96.8	102.4	98.7	105.2	102.9	103.9
	令和4年平均	101.1	-0.1	92.7	103.3	96.2	92.6	99.3	105.8	103.1	90.6	111.9	100.9	104.7	108.8	97.2	95.8	97.9
	令和5年平均	99.2	-1.9	110.0	99.9	96.2	97.5	96.1	114.7	99.2	85.1	109.2	98.5	104.1	103.7	99.2	99.0	100.1
	令和5年2月	80.6	-2.7	71.5	77.2	76.0	85.4	74.8	93.6	79.0	74.0	84.0	77.1	91.4	78.1	84.4	76.0	86.6
	3月	91.4	-0.7	99.5	91.4	91.4	×	84.9	100.4	89.2	76.7	87.9	98.0	142.6	95.4	90.2	77.8	95.0
	4月	87.3	-0.9	83.1	77.0	77.0	×	86.2	110.9	85.2	68.2	96.3	88.4	102.6	89.0	94.0	82.0	88.9
	5月	86.2	-0.2	73.2	79.5	80.0	73.5	80.2	98.5	81.1	96.0	87.3	89.6	96.6	83.1	85.8	84.2	90.6
	6月	153.6	-0.6	332.5	166.1	152.9	172.6	166.0	178.4	132.0	157.5	192.4	155.4	143.1	180.6	148.4	200.6	143.2
	7月	108.0	-3.5	73.0	113.1	111.0	79.3	93.1	115.0	132.4	73.1	125.7	100.2	139.8	102.6	103.7	80.8	104.3
	8月	81.1	-1.8	73.0	80.1	78.2	74.6	75.7	93.2	80.9	62.4	83.7	81.3	122.3	96.7	86.0	74.6	88.5
	9月	83.0	-2.0	72.7	80.6	75.8	75.0	81.2	95.6	84.5	67.8	83.9	86.2	92.6	80.0	84.5	73.6	86.8
	10月	80.5	-2.7	73.2	80.4	74.1	76.8	79.9	91.7	78.8	62.5	83.2	86.2	93.3	81.5	78.9	83.8	87.0
11月	83.9	-0.2	118.1	80.6	81.0	74.5	81.8	98.5	84.4	64.3	85.6	79.7	95.4	96.0	87.2	81.8	87.4	
12月	172.4	-2.5	213.8	180.7	179.4	202.5	171.2	202.0	184.5	148.0	212.9	156.5	150.8	203.2	159.5	196.9	154.6	
令和6年1月	83.3	0.2	×	79.0	74.4	×	79.0	96.2	79.2	74.6	90.7	84.8	135.1	101.9	86.9	75.6	88.8	
2月	80.1	-1.7	×	78.3	72.6	×	74.3	95.8	78.4	71.0	83.2	81.0	129.2	93.0	82.6	75.1	84.5	
前年同月比 (%)		-	×	1.2	-3.7	×	-0.8	1.9	0.0	-5.8	-1.7	3.8	-6.7	0.6	-1.9	-1.8	-2.4	
平成30年平均	103.1	0.0	96.0	104.4	101.9	100.0	117.2	108.6	107.5	97.1	107.5	100.6	125.8	89.3	105.1	101.4	98.8	
平成31年・令和元年平均	101.8	-1.3	104.5	104.7	105.7	102.7	117.7	97.9	99.2	103.8	104.5	115.4	87.3	99.5	97.0	103.2	103.0	
令和2年平均	100.0	-1.7	100.0	100.0	100.0	100.0	100.0	100.0	100.0	100.0	100.0	100.0	100.0	100.0	100.0	100.0	100.0	
令和3年平均	101.2	1.2	98.0	99.1	100.7	101.5	98.1	102.5	102.5	91.1	104.9	95.8	115.0	101.8	102.8	106.6	104.5	
令和4年平均	102.3	1.1	92.7	106.0	98.9	97.7	100.1	108.3	103.7	87.8	109.4	100.7	153.1	104.5	112.7	98.1	101.2	
令和5年平均	101.2	-1.1	110.0	101.5	99.3	101.2	96.6	116.4	100.0	82.3	111.8	99.2	158.9	101.6	108.3	97.5	105.1	
令和5年2月	80.3	-2.4	71.5	74.7	75.1	90.3	74.7	93.5	77.0	72.3	85.0	76.6	151.1	87.8	79.7	83.5	90.8	
3月	92.1	0.0	94.2	94.4	94.4	×	85.2	89.4	73.9	87.3	100.4	191.7	90.1	98.1	90.0	79.0	99.7	
4月	87.8	-0.7	83.3	77.2	77.2	×	86.5	106.2	84.8	65.2	99.1	88.1	105.4	91.8	95.4	80.6	93.7	
5月	85.2	-0.2	73.2	78.3	80.6	74.9	79.8	96.8	79.7	87.9	89.5	82.4	141.3	96.4	83.6	81.5	95.3	
6月	165.3	0.6	332.5	189.5	167.1	191.9	171.5	192.3	138.8	158.4	203.3	170.2	148.9	172.3	196.3	160.6	147.1	
7月	108.6	-4.0	73.0	110.9	111.5	78.6	92.5	117.0	136.3	69.7	120.2	96.1	183.7	100.3	106.4	81.1	110.6	
8月	80.6	-1.2	73.0	76.5	79.0	77.2	74.8	93.3	78.4	60.2	85.8	80.6	145.4	96.5	81.1	84.7	93.6	
9月	83.1	-0.6	72.7	77.7	76.8	78.0	80.2	97.1	82.4	66.6	84.9	87.1	142.2	90.5	82.5	73.8	91.8	
10月	80.6	-1.5	73.2	78.0	74.3	80.2	79.7	92.0	76.4	60.5	85.9	86.8	151.7	94.5	83.9	80.8	92.0	
11月	83.8	0.5	118.1	78.2	82.5	77.5	81.1	96.0	81.6	62.6	87.7	78.7	148.2	94.0	101.0	83.9	91.9	
12月	184.1	-1.1	213.8	198.8	195.5	199.6	176.1	211.9	197.0	143.0	225.9	160.4	196.2	178.3	219.5	176.1	161.7	
令和6年1月	82.2	-0.1	×	76.5	74.7	×	78.6	97.3	76.2	74.4	88.0	85.6	158.3	94.9	74.4	86.7	93.0	
2月	79.0	-1.4	×	75.4	73.2	×	73.8	97.3	75.9	70.9	83.7	80.0	144.5	90.5	72.7	81.6	88.2	
前年同月比 (%)		-	×	0.4	-1.9	×	-1.3	3.5	0.5	-3.4	-1.8	4.3	-14.2	3.3	-2.2	-1.4	-2.8	

実質賃金指数 (現金給与総額) = 名目賃金指数 (現金給与総額) × 100  
 東京都消費物価指数

\* 東京都消費物価指数は「持家の帰属家賃を除く総合」である。

注：令和6年1月分確報において、推計に用いる母集団労働者数の更新作業（ベンチマーク更新）を実施しました。賃金、労働時間及びパートタイム労働者比率の令和6年（1月分確報以降）の前年同月比等については、令和5年1月にベンチマーク更新を実施した参考値を作成し、この参考値と令和6年の値を比較することにより算出しているため、指数から算出した場合と一致しません。

第16表 規模、産業別実質賃金指数（きまって支給する給与）

規模	年	調査産業計	前年 同月比	(令和2年平均=100)																
				鉱業、採石 業、砂利採 取業	建設業	製造業	電気・ガ ス・熱供 給・水道業	情報通信業	運輸業、 郵便業	卸売業、 小売業	金融業、 保険業	不動産業、 物品賃貸業	学術研究、 専門・技術 サービス業	宿泊業、飲 食サービス 業	生活関連 サービス業、娯楽業	教育・学習 支援業	医療、福祉	複合サービ ス事業	サービス業 (他に分類さ れないもの)	
5 人 以 上	平成30年平均	101.0	-1.4	—	97.7	102.2	107.0	98.9	110.1	103.7	99.7	104.4	100.4	117.3	89.2	104.9	98.9	109.9	97.0	
	平成31年・ 令和元年平均	100.6	-0.4	—	103.4	101.1	107.7	99.8	110.1	100.9	99.6	98.4	104.2	108.5	91.9	100.4	97.0	101.8	100.6	
	令和2年平均	100.0	-0.5	—	100.0	100.0	100.0	100.0	100.0	100.0	100.0	100.0	100.0	100.0	100.0	100.0	100.0	100.0	100.0	100.0
	令和3年平均	101.6	1.6	—	99.9	101.0	107.2	100.1	99.9	101.9	101.9	91.7	106.4	97.7	105.3	99.5	105.6	100.4	103.4	
	令和4年平均	100.4	-1.2	101.9	103.6	96.4	95.3	97.3	103.8	101.1	91.9	108.2	102.2	98.5	129.6	107.0	98.1	93.8	98.6	
	令和5年平均	98.8	-1.6	104.3	102.4	95.8	97.3	95.1	108.6	98.9	86.6	103.3	103.3	96.8	126.5	101.2	102.5	99.4	95.8	99.6
	令和5年2月	97.7	-2.4	102.6	100.2	96.1	98.5	93.5	105.1	97.2	88.4	102.1	102.1	95.4	129.7	96.7	99.1	97.1	99.4	
	令和5年3月	101.0	-1.0	×	103.9	97.4	×	95.4	110.3	100.3	89.4	105.2	105.2	99.0	130.6	100.0	111.5	103.2	102.7	
	令和5年4月	101.7	-1.0	×	105.6	97.0	×	97.1	113.8	100.9	90.3	107.4	107.4	99.9	131.5	105.5	108.3	104.7	100.5	
	令和5年5月	99.1	-1.5	104.8	101.0	95.0	94.5	94.9	107.6	99.5	88.6	104.0	104.0	96.3	128.1	105.2	104.0	98.8	95.2	
	令和5年6月	99.3	-1.3	103.4	101.6	96.4	97.0	94.7	109.9	99.3	89.3	103.3	103.3	97.8	122.2	102.8	102.2	98.0	99.3	
	令和5年7月	98.8	-2.6	104.5	104.3	95.1	97.5	95.4	109.7	98.4	85.2	104.6	104.6	96.3	126.4	99.6	102.2	99.8	99.8	
令和5年8月	98.4	-1.2	104.4	102.3	94.6	96.7	94.4	107.7	99.9	83.3	101.1	101.1	97.6	126.2	100.2	101.4	99.5	99.5		
令和5年9月	98.5	-2.7	104.2	103.1	95.2	97.3	96.1	107.7	99.7	86.5	101.5	101.5	97.1	121.5	98.7	101.6	94.1	99.2		
令和5年10月	96.9	-0.4	104.6	103.1	95.0	97.0	94.8	106.6	97.5	83.2	100.4	100.4	95.9	126.1	101.0	99.4	91.1	96.5		
令和5年11月	98.1	-0.2	105.6	102.3	95.8	97.1	97.8	108.0	98.8	83.7	104.2	104.2	96.0	121.8	102.3	98.5	97.1	96.6		
令和5年12月	98.1	-0.2	107.0	101.9	95.6	96.2	95.1	110.7	98.2	83.7	103.9	103.9	95.8	124.5	104.0	98.4	100.7	95.3		
令和6年1月	98.1	-0.8	×	99.6	91.9	×	97.3	108.9	96.0	86.8	101.9	101.9	98.9	128.2	104.4	93.2	96.9	94.2		
令和6年2月	97.4	-1.4	×	101.4	92.8	×	93.5	106.8	96.6	86.1	103.0	103.0	98.8	132.4	99.1	91.2	96.1	95.3		
前年同月比 (%)	—	—	×	1.0	-2.7	×	-0.2	1.2	0.2	-3.5	0.3	2.5	-8.5	1.5	-8.8	-2.8	-2.6	-2.6		
30 人 以 上	平成30年平均	101.8	-0.7	—	95.9	103.7	109.0	100.0	112.0	103.1	98.5	105.3	99.0	123.8	84.4	106.4	100.8	115.6	99.4	
	平成31年・ 令和元年平均	101.0	-0.8	—	104.7	103.5	110.1	101.2	110.0	97.9	99.7	100.9	103.5	112.8	83.8	101.5	98.6	102.9	101.4	
	令和2年平均	100.0	-0.8	—	100.0	100.0	100.0	100.0	100.0	100.0	100.0	100.0	100.0	100.0	100.0	100.0	100.0	100.0	100.0	
	令和3年平均	101.9	1.9	—	100.4	101.4	96.0	100.2	100.1	103.1	91.7	104.6	104.6	97.1	117.2	105.7	103.5	106.8	101.4	
	令和4年平均	101.8	-0.1	101.9	107.4	98.9	99.4	98.1	106.0	102.7	88.9	106.9	106.9	98.6	153.3	100.9	110.9	98.5	101.8	
	令和5年平均	100.7	-1.1	104.3	104.6	98.6	100.6	95.3	110.0	100.2	84.1	106.5	106.5	98.1	156.6	100.8	106.7	100.5	95.3	
	令和5年2月	99.2	-2.3	102.6	101.9	97.2	101.5	94.1	105.8	98.5	85.3	104.0	104.0	96.6	163.4	92.8	103.0	100.1	98.8	
	令和5年3月	102.8	-0.9	×	106.4	100.2	×	95.8	111.3	101.6	85.8	107.0	107.0	100.2	161.0	99.6	116.6	106.0	107.3	
	令和5年4月	103.8	-0.8	×	110.1	99.5	×	97.5	115.2	102.6	87.3	110.5	110.5	100.3	161.8	106.9	112.6	107.1	95.5	
	令和5年5月	100.7	-1.3	104.8	103.6	97.3	97.4	95.0	109.0	100.8	85.3	107.4	107.4	96.6	152.6	107.0	108.1	99.3	104.2	
	令和5年6月	100.8	-1.2	103.4	104.1	98.8	101.7	94.9	112.2	100.0	86.2	105.6	105.6	98.3	137.4	103.8	106.0	102.9	96.9	
	令和5年7月	100.7	-1.9	104.5	104.8	98.4	100.8	95.4	111.3	99.6	83.1	107.2	107.2	98.1	160.4	97.5	106.0	100.7	93.4	
令和5年8月	100.2	-0.7	104.4	102.8	97.8	100.3	94.2	108.7	101.2	81.7	105.0	105.0	99.0	157.7	100.3	105.1	99.9	95.4		
令和5年9月	100.7	-2.2	104.2	104.6	98.8	101.0	95.8	109.9	100.7	85.3	105.7	105.7	98.7	150.7	97.0	106.6	97.9	94.4		
令和5年10月	98.8	-2.2	104.6	105.4	98.0	100.7	95.0	107.7	98.6	81.3	104.2	104.2	97.3	161.0	104.2	103.3	88.7	96.8		
令和5年11月	100.5	0.7	105.6	103.7	99.1	100.7	98.0	108.6	102.7	82.2	108.7	108.7	97.2	154.1	102.7	102.9	98.1	96.9		
令和5年12月	100.5	1.0	107.0	103.6	99.0	99.6	95.1	112.0	100.0	81.7	107.5	107.5	98.1	156.7	104.7	102.7	102.6	94.5		
令和6年1月	98.8	-0.8	×	101.2	94.8	×	97.4	110.5	95.4	85.7	104.7	104.7	100.7	148.6	101.4	96.6	98.1	96.6		
令和6年2月	98.2	-0.8	×	102.9	96.6	×	93.7	109.4	96.9	85.9	105.0	105.0	100.3	155.8	96.8	93.7	97.6	98.4		
前年同月比 (%)	—	—	×	0.4	0.0	×	-0.6	3.0	0.4	-0.2	0.9	3.8	-14.5	4.3	-8.4	-2.4	-1.3	-3.0		

実質賃金指数(きまって支給する給与) =  $\frac{\text{名目賃金指数(きまって支給する給与)}}{\text{東京都部消費者物価指数}^*} \times 100$   
 (\* 東京都部消費者物価指数は「持家の帰属家賃を除く総合」である。

注：令和6年1月分確報において、推計に用いる母集団労働者数の更新作業（ベンチマーク更新）を実施しました。賃金、労働時間及びパートタイム労働者比率の令和6年（1月分確報以降）の前年同月比等については、令和5年1月にベンチマーク更新を実施した参考値を作成し、この参考値と令和6年の値を比較することにより算出しているため、指数から算出した場合と一致しません。

第17表 規模、産業別労働時間指数（総実労働時間）

規模	年	月	調査産業計	前年同月比	鉱業、採石業、砂利採取業	建設業	製造業	電気・ガス・熱供給・水道業	情報通信業	運輸業郵便業	卸売業小売業	金融業保険業	不動産業物品賃貸業	学術研究、専門・技術サービス業	宿泊業、飲食サービス業	生活関連サービス業、娯楽業	教育・学習支援業	医療、福祉	複合サービス事業	サービス業（他に分類されないもの）	（令和2年平均=100）		
																					令和2年平均	令和2年平均	
5人以上	平成30年平均		104.9	-1.4	—	105.9	105.6	101.0	99.2	104.4	103.7	102.2	105.8	102.5	128.3	115.1	111.6	103.6	106.9	105.3			
	平成31年・令和元年平均		102.7	-2.0	—	101.9	102.5	98.6	99.3	106.2	102.5	99.4	102.8	101.2	119.6	112.3	106.9	98.3	102.3	104.0			
	令和2年平均		100.0	-2.6	—	100.0	100.0	100.0	100.0	100.0	100.0	100.0	100.0	100.0	100.0	100.0	100.0	100.0	100.0	100.0	100.0		
	令和3年平均		102.3	2.3	—	100.1	100.6	102.4	101.0	100.5	101.8	100.5	105.3	103.8	100.3	108.6	100.3	102.8	101.4	104.3	104.3		
	令和4年平均		102.9	0.6	98.2	98.8	100.9	102.8	99.7	106.4	102.2	100.5	105.1	104.5	123.1	116.4	102.0	96.5	100.8	104.3	106.5		
	令和5年平均		104.0	1.1	102.5	99.2	102.0	103.9	100.8	108.5	120.3	99.4	104.4	106.5	114.8	110.7	100.7	104.0	106.5	106.5			
	令和5年2月		100.5	3.3	99.3	98.7	101.0	98.8	96.6	105.9	99.5	99.5	95.0	100.7	104.3	117.1	106.9	103.9	96.1	93.4	102.4		
	令和5年3月		106.3	2.6	×	101.3	103.8	×	104.1	108.5	103.6	103.6	105.2	106.9	110.6	124.2	113.1	117.8	103.0	108.7	107.8		
	令和5年4月		107.5	0.6	×	103.8	106.2	×	103.4	112.2	105.3	103.9	109.3	109.3	110.0	125.0	118.0	119.0	104.6	105.4	107.5		
	令和5年5月		102.2	2.9	97.4	93.1	97.5	102.4	97.8	107.6	100.4	100.2	103.0	102.7	124.6	116.5	111.2	100.7	103.4	103.7	103.7		
	令和5年6月		109.3	1.2	112.4	103.4	107.3	111.1	106.4	109.2	107.5	108.2	107.7	113.5	121.9	119.3	121.8	106.9	110.0	111.2	111.2		
	令和5年7月		105.9	-0.6	103.4	104.0	105.9	103.0	102.0	111.0	105.3	98.3	106.2	107.6	121.6	115.0	101.2	102.5	108.1	108.1	108.1		
令和5年8月		101.9	1.1	106.1	92.7	96.3	105.6	99.9	109.3	101.1	96.9	101.2	106.0	119.2	115.0	93.8	102.1	103.8	106.0	106.0			
令和5年9月		103.6	0.3	99.0	99.1	102.1	101.3	100.1	107.4	102.7	99.1	103.4	105.4	116.8	112.9	111.6	100.2	102.7	107.7	107.7			
令和5年10月		104.8	1.5	102.7	101.6	103.7	107.0	102.5	109.6	104.5	97.7	105.5	107.7	120.0	118.0	96.3	107.0	107.0	107.5	107.5			
令和5年11月		105.1	1.1	103.9	103.0	105.7	103.2	102.4	108.9	104.9	96.5	106.3	108.0	114.7	117.5	100.7	103.4	103.4	107.9	107.9			
令和5年12月		103.1	-0.5	99.7	99.4	101.4	99.8	100.1	109.2	102.6	96.3	103.8	104.2	118.8	117.7	100.7	108.0	108.0	105.9	105.9			
令和6年1月		97.6	-1.0	×	87.8	92.5	×	94.0	100.9	95.8	95.3	96.7	95.8	120.1	109.8	97.2	98.5	97.2	98.5	101.0			
令和6年2月		100.3	-0.7	×	96.0	99.9	×	95.3	102.9	99.5	99.5	95.3	100.3	102.4	118.7	107.9	100.8	97.2	97.1	102.5			
前年同月比 (%)			—	—	×	-2.7	-1.0	×	-1.3	-2.6	0.2	0.0	-0.4	-1.7	-2.0	1.5	-3.9	0.9	3.4	0.3			
平成30年平均			104.9	-0.2	—	107.0	104.0	101.1	99.5	105.1	103.9	100.8	106.2	100.8	142.8	118.2	114.9	104.5	106.5	106.5			
平成31年・令和元年平均			102.5	-2.2	—	102.1	102.2	98.2	100.0	106.0	101.1	98.4	103.4	100.1	131.9	107.9	110.3	98.7	101.4	104.8			
令和2年平均			100.0	-2.5	—	100.0	100.0	100.0	100.0	100.0	100.0	100.0	100.0	100.0	100.0	100.0	100.0	100.0	100.0	100.0			
令和3年平均			102.7	2.6	—	100.5	100.4	101.5	100.9	100.5	103.0	101.0	104.4	103.0	111.4	111.0	103.1	102.1	100.1	104.6			
令和4年平均			103.7	1.0	98.2	99.3	101.8	102.5	103.9	106.2	103.9	100.2	105.5	104.2	140.3	121.3	106.9	96.4	98.6	106.1			
令和5年平均			105.4	1.6	102.5	99.3	102.0	103.9	100.8	108.5	104.9	98.9	105.7	105.9	143.3	115.4	117.3	101.0	101.4	108.7			
令和5年2月			101.0	3.5	99.3	99.0	99.3	97.7	96.7	105.3	100.5	94.6	100.1	102.4	134.4	107.8	110.6	95.2	90.2	104.2			
令和5年3月			108.0	3.2	×	102.0	103.8	×	104.2	107.9	106.8	103.8	106.8	111.4	146.3	114.5	125.8	103.8	103.0	109.7			
令和5年4月			109.2	1.3	×	106.5	105.2	×	103.8	112.5	107.8	103.6	110.5	108.8	148.2	119.9	128.2	106.0	102.7	110.0			
令和5年5月			103.7	3.3	97.4	93.9	98.3	101.0	97.6	107.7	103.3	99.7	105.2	103.3	145.6	117.3	119.5	101.5	100.3	106.2			
令和5年6月			110.5	1.8	112.4	103.9	106.0	111.0	106.3	109.0	109.5	107.7	108.5	112.9	137.5	120.7	131.0	107.3	106.3	113.1			
令和5年7月			107.4	0.0	103.4	103.5	106.0	103.3	102.0	112.1	107.6	97.0	108.9	106.7	147.8	114.5	119.6	101.2	100.3	110.7			
令和5年8月			103.2	1.1	106.1	91.1	97.1	107.0	99.8	110.0	102.8	97.0	103.3	104.9	145.5	115.6	95.3	102.5	101.4	108.3			
令和5年9月			104.7	0.9	99.0	97.2	101.8	101.2	99.8	107.5	103.2	99.5	104.8	104.4	142.3	111.9	117.8	99.7	102.2	109.9			
令和5年10月			106.4	1.8	102.7	101.6	104.0	108.1	102.4	109.1	106.8	97.4	107.3	107.2	148.2	121.7	122.3	94.3	105.0	110.1			
令和5年11月			106.7	1.5	103.9	102.4	106.0	102.9	102.5	108.7	106.1	95.7	108.3	106.9	142.4	120.3	118.9	100.9	101.1	109.8			
令和5年12月			104.4	0.0	99.7	98.3	101.3	99.9	100.1	109.0	104.2	95.5	105.3	104.2	145.6	118.1	109.7	100.2	104.7	107.8			
令和6年1月			98.4	-1.2	×	89.0	94.4	×	94.0	101.7	97.3	95.1	98.3	96.9	143.7	113.1	104.7	96.5	99.1	102.2			
令和6年2月			100.2	-0.7	×	95.1	98.9	×	94.9	103.9	100.1	95.6	99.7	101.4	142.1	107.5	105.6	95.3	96.7	103.4			
前年同月比 (%)			—	—	×	-3.8	-0.1	×	-1.9	-1.1	0.2	1.0	-0.4	-0.8	1.4	0.0	-4.6	0.1	6.3	-0.5			

注：令和6年1月分確報において、推計に用いる母集団労働者数の更新作業（ベンチマーク更新）を実施しました。賃金・労働時間及びパートタイム労働者比率の令和6年（1月分確報以降）の前年同月比等については、令和5年1月にベンチマーク更新を実施した参考値を作成し、この参考値と令和6年の値を比較しているため、指数から算出した場合と一致しません。



第18表 規模、産業別労働時間指数（所定内労働時間）

規模	年	月	調査産業計	前年		鉱業、採石業、砂利採取業	建設業	製造業	電気・ガス・熱供給・水道業	情報通信業	運輸業 郵便業	卸売業 小売業	金融業 保険業	不動産業 物品賃貸業	学術研究、専門・技術サービス業	宿泊業、飲食サービス業	生活関連サービス業、娯楽業	教育・学習 支援業	医療、福祉	複合サービス事業	サービス業 (他に分類されないもの)	
				前年	同月比																	
5人以上	平成30年平均		104.7	-1.2	×	104.0	102.8	100.3	105.3	103.5	104.1	105.4	101.8	126.1	113.4	110.4	103.3	104.5	105.6			
	平成31年・令和元年平均		102.0	-2.5	×	101.2	98.4	98.9	105.4	101.9	100.1	101.8	100.3	117.6	110.7	105.8	97.9	100.3	103.5			
	令和2年平均		100.0	-2.0	×	100.0	100.0	100.0	100.0	100.0	100.0	100.0	100.0	100.0	100.0	100.0	100.0	100.0	100.0	100.0		
	令和3年平均		101.7	1.7	×	99.6	100.0	100.9	100.7	100.8	101.4	104.0	102.0	103.0	101.5	107.8	98.6	102.5	101.4	103.2		
	令和4年平均		102.0	0.3	×	96.1	98.3	99.6	104.6	103.2	105.6	100.9	100.7	103.9	102.8	115.5	101.9	96.3	100.7	102.8		
	令和5年平均		103.2	1.2	×	101.5	104.1	100.2	108.7	101.9	100.5	104.6	104.4	108.0	118.3	114.3	108.0	100.0	103.2	104.9		
	令和5年2月		99.4	3.2	×	96.9	97.2	100.4	97.5	95.3	105.9	98.5	101.0	101.8	115.4	107.1	100.9	95.7	92.6	100.4		
	令和5年3月		105.1	2.8	×	100.0	102.4	×	103.0	107.9	102.5	105.8	105.7	107.8	121.5	112.9	115.6	102.0	107.8	105.8		
	令和5年4月		106.4	0.6	×	103.0	105.4	×	102.7	111.5	104.2	104.2	109.2	107.5	122.6	117.3	114.0	104.0	104.7	106.1		
	令和5年5月		101.5	2.9	×	96.3	93.3	97.1	102.5	97.4	107.7	101.1	103.2	101.1	122.2	115.9	108.8	99.9	102.3	102.3		
	令和5年6月		108.8	1.3	×	112.1	103.5	106.9	112.6	106.3	110.7	106.8	108.6	111.6	119.8	119.5	118.3	106.1	109.7	109.9		
	令和5年7月		105.2	-0.6	×	102.0	103.5	105.7	103.5	101.9	110.8	104.4	99.3	106.8	105.9	114.8	111.5	100.2	102.9	106.8		
令和5年8月		101.6	1.2	×	106.6	93.2	96.1	106.6	100.0	108.8	100.5	101.4	104.5	117.6	115.1	93.9	101.0	104.6	105.1			
令和5年9月		103.1	0.5	×	97.7	99.9	101.9	101.4	99.6	108.2	102.0	100.4	103.9	115.4	112.3	109.7	99.3	100.8	106.4			
令和5年10月		104.0	1.7	×	101.5	101.7	103.1	106.9	101.9	109.7	103.3	98.9	105.5	118.5	116.6	112.0	96.3	106.1	106.1			
令和5年11月		104.3	1.2	×	102.5	103.3	104.9	103.7	101.8	109.9	103.9	97.6	106.5	113.5	116.6	109.6	99.7	102.2	106.1			
令和5年12月		102.4	-0.3	×	100.0	99.0	101.3	100.7	99.7	109.9	101.6	97.9	103.6	102.1	116.6	101.2	100.0	106.4	104.5			
令和6年1月		96.9	-0.6	×	88.9	91.9	×	92.9	102.8	95.1	95.8	96.0	94.1	118.3	108.5	97.6	96.0	96.5	99.6			
令和6年2月		99.4	-0.5	×	95.9	99.0	×	94.0	104.5	98.7	95.3	99.4	100.0	116.9	105.9	100.8	96.0	95.5	101.2			
前年同月比 (%)			-	-	×	-1.3	-1.1	×	-1.3	-1.1	0.3	-0.2	-1.5	-0.5	-0.8	0.1	2.8	0.8				
平成30年平均			105.0	-0.1	-	105.3	102.6	100.4	106.8	104.3	102.9	105.3	99.8	139.2	115.3	113.8	104.3	104.4	106.6			
平成31年・令和元年平均			101.9	-3.0	-	99.7	100.9	97.4	105.8	100.7	102.2	99.4	98.6	128.2	106.3	108.9	98.6	99.7	103.9			
令和2年平均			100.0	-1.9	-	100.0	100.0	100.0	100.0	100.0	100.0	100.0	100.0	100.0	100.0	100.0	100.0	100.0	100.0			
令和3年平均			102.1	2.1	-	100.1	99.6	102.7	100.8	101.0	101.7	102.8	101.3	111.2	109.7	102.0	101.6	100.0	103.8			
令和4年平均			102.7	0.6	×	96.1	99.4	100.3	103.2	102.2	100.7	103.9	102.7	136.0	118.4	106.1	96.1	98.5	104.5			
令和5年平均			104.5	1.8	×	101.5	103.9	100.0	109.6	103.5	100.0	105.2	104.1	138.8	113.8	113.3	100.0	100.2	107.0			
令和5年2月			99.7	3.6	×	96.9	98.4	96.2	106.1	98.9	95.1	99.7	99.9	130.5	107.1	105.9	94.6	88.9	101.9			
令和5年3月			106.7	3.5	×	101.0	102.6	×	103.0	108.3	105.3	104.7	108.7	140.7	113.1	122.1	102.7	101.6	107.7			
令和5年4月			107.8	1.3	×	106.0	104.6	×	102.9	112.6	106.0	104.0	109.7	142.4	117.8	120.9	104.9	101.8	108.4			
令和5年5月			102.9	3.5	×	96.3	95.0	98.0	108.7	101.8	100.8	104.5	101.5	140.4	115.3	115.6	100.5	99.0	104.6			
令和5年6月			109.9	1.9	×	112.1	105.0	105.8	111.7	108.1	109.4	108.5	111.3	125.9	119.7	125.9	106.0	105.7	111.5			
令和5年7月			106.7	0.0	×	102.0	104.1	106.2	103.6	105.7	109.0	105.5	105.5	143.1	113.0	117.2	100.0	100.7	109.1			
令和5年8月			102.9	1.1	×	106.6	92.4	96.9	108.3	99.8	101.9	103.0	104.0	142.0	114.7	94.8	101.1	102.2	107.2			
令和5年9月			104.0	0.9	×	97.7	102.4	101.6	100.7	99.2	103.2	104.4	100.8	138.9	110.3	114.9	98.4	99.4	108.5			
令和5年10月			105.6	2.2	×	101.5	102.1	103.5	107.6	101.6	104.6	106.4	105.2	144.6	119.2	116.9	94.4	103.7	108.5			
令和5年11月			105.7	1.6	×	102.5	103.6	105.4	103.2	101.6	104.7	107.7	104.9	138.9	118.7	114.2	99.8	99.4	107.9			
令和5年12月			103.6	0.3	×	100.0	98.8	101.2	100.4	99.4	103.0	104.3	102.5	140.8	116.3	104.7	99.1	102.6	106.5			
令和6年1月			97.7	-0.9	×	90.1	93.9	×	92.9	104.5	96.6	95.6	98.1	139.1	110.5	102.8	94.8	95.6	100.7			
令和6年2月			99.3	-0.3	×	94.7	97.9	×	93.4	106.2	99.3	95.6	99.1	137.2	104.4	104.8	93.9	93.6	102.1			
前年同月比 (%)			-	-	×	-3.2	-0.3	×	-1.9	0.2	0.9	0.5	-0.6	-0.2	-2.2	-0.9	-0.8	4.5	0.3			

注：令和6年1月分推計において、推計に用いる母集団労働者数の更新作業（ベンチマーク更新）を実施しました。賃金、労働時間及びパートタイム労働者比率の令和6年（1月分推計以降）の前年同月比等については、令和5年1月にベンチマーク更新を実施した参考値を作成し、この参考値と令和6年の値を比較しているため、指数から算出した場合と一致しません。

第19表 規模、産業別労働時間指数 (所定外労働時間)

規模	年	月	調査産業計	前年 同月比	鉱業、採石業、砂利採取業	建設業	製造業	電気・ガス・熱供給・水道業	情報通信業	運輸業 郵便業	卸売業 小売業	金融業 保険業	不動産業 物品賃貸業	学術研究、 専門・技術 サービス業	宿泊業、飲 食サービス業	生活関連 サービス業、娯楽業	教育・学習 支援業	医療、福祉	複合サービス事業	（令和2年平均=100）		
																				サービス業 （他に分類されないもの）	100.3	
5人以上	平成30年平均		105.8	-4.3	—	115.5	127.5	87.0	88.7	98.1	107.4	88.4	110.3	109.8	167.0	148.1	134.7	109.6	141.7	100.3		
	平成31年・令和元年平均		110.6	4.6	—	113.3	120.5	99.8	102.4	111.4	112.3	94.8	113.5	111.3	155.7	143.7	129.4	106.7	130.8	109.4		
	令和2年平均		100.0	-9.6	—	100.0	100.0	100.0	100.0	100.0	100.0	100.0	100.0	100.0	100.0	100.0	100.0	100.0	100.0	100.0	100.0	
	令和3年平均		108.7	8.6	—	104.1	109.6	88.9	101.9	99.7	117.3	93.5	119.0	122.4	79.1	123.2	109.1	109.5	100.3	118.7		
	令和4年平均		113.6	4.5	112.6	103.0	118.6	88.6	105.0	112.6	125.0	99.3	117.6	119.9	145.6	131.8	103.9	100.7	101.9	123.3		
	令和5年平均		113.5	-0.1	109.4	101.2	110.4	102.2	105.7	107.3	118.6	91.4	103.2	128.3	155.6	122.3	159.3	118.3	116.1	126.0		
	令和5年2月		113.6	3.6	115.7	111.0	110.8	109.2	108.2	106.0	115.4	91.5	97.5	130.2	147.6	100.0	160.8	106.0	105.4	127.8		
	令和5年3月		121.4	0.0	112.1	124.5	×	113.8	112.6	121.8	140.3	100.6	119.7	140.3	171.4	115.1	158.8	126.0	121.7	134.0		
	令和5年4月		121.4	0.8	109.9	118.6	×	110.1	117.6	123.1	101.7	110.7	101.7	137.2	166.7	130.2	213.7	120.0	116.3	125.8		
	令和5年5月		110.7	1.8	105.1	91.8	104.9	101.1	120.3	106.6	116.7	93.8	100.8	120.2	166.7	126.4	156.9	118.0	119.6	121.6		
	令和5年6月		115.5	0.8	114.6	102.2	113.7	99.4	107.5	98.4	119.2	96.0	98.4	133.3	159.5	113.2	188.2	126.0	115.2	128.9		
	令和5年7月		113.6	-0.9	112.6	108.2	108.8	99.4	102.5	112.6	119.2	90.3	100.0	125.6	164.3	117.0	141.2	126.0	97.8	124.7		
令和5年8月		105.8	0.0	102.5	88.5	101.0	97.1	98.7	113.2	111.5	81.3	99.2	122.5	147.6	111.3	92.2	128.0	92.4	116.5			
令和5年9月		109.7	-1.8	108.6	92.3	106.9	100.6	104.4	101.1	115.4	89.2	98.4	121.7	140.5	122.6	147.1	122.0	129.3	124.7			
令和5年10月		114.6	-1.6	111.1	101.1	112.7	107.5	108.2	108.8	124.4	88.1	105.7	131.8	145.2	132.4	182.4	96.0	120.7	125.8			
令和5年11月		114.6	-0.8	113.6	100.5	117.6	109.4	108.2	101.6	120.5	88.1	104.1	133.3	135.7	143.1	174.5	122.0	120.7	130.9			
令和5年12月		111.7	-3.3	98.0	102.7	103.9	92.5	106.6	103.8	117.9	84.1	106.6	126.4	157.1	141.5	166.7	118.0	131.5	123.7			
令和6年1月		106.8	-4.4	×	79.7	102.0	×	103.8	86.8	107.7	92.0	104.1	114.0	152.4	134.0	121.6	126.0	127.2	119.6			
令和6年2月		111.7	-2.5	×	96.7	112.7	×	106.9	91.2	112.8	94.9	109.8	127.9	150.0	145.3	100.0	126.0	120.7	119.6			
前年同月比 (%)			—	—	×	-12.9	0.8	×	-1.2	-14.0	-1.1	1.2	11.6	-3.0	-3.1	40.0	-40.7	21.2	12.2	-4.1		
平成30年平均			103.5	-1.3	—	118.3	120.2	90.6	90.9	93.3	98.3	86.3	114.9	110.0	218.0	163.3	137.6	107.9	128.6	105.9		
平成31年・令和元年平均			109.8	5.9	—	118.3	116.7	104.5	103.8	107.7	106.5	92.3	115.6	114.8	207.7	132.7	138.3	101.3	119.5	116.0		
令和2年平均			100.0	-8.8	—	100.0	100.0	100.0	100.0	100.0	100.0	100.0	100.0	100.0	100.0	100.0	100.0	100.0	100.0	100.0		
令和3年平均			109.4	9.3	—	103.5	109.6	92.0	102.2	96.8	121.5	96.2	119.6	119.1	116.0	131.6	124.6	112.7	101.2	115.3		
令和4年平均			114.7	4.8	112.6	98.5	120.4	97.3	106.4	107.5	166.2	97.2	121.0	118.9	223.9	166.3	124.0	101.7	98.9	126.6		
令和5年平均			115.3	0.5	109.4	96.4	107.8	104.6	107.3	101.4	125.1	91.7	110.2	123.3	228.4	138.1	197.6	121.7	114.3	130.2		
令和5年2月			115.1	3.0	115.7	106.0	110.0	109.7	109.8	99.5	123.9	91.3	103.1	126.2	208.1	117.5	204.1	106.8	104.0	134.4		
令和5年3月			122.7	0.0	×	108.8	119.2	×	115.2	105.1	129.3	97.4	114.8	137.2	254.1	134.9	200.0	128.8	117.5	135.4		
令和5年4月			124.4	1.4	×	109.8	112.5	×	111.6	111.8	132.6	100.5	118.0	132.4	259.5	152.4	273.5	128.8	112.7	131.3		
令和5年5月			112.6	1.5	105.1	86.0	102.5	101.7	101.8	101.5	125.0	92.3	111.7	120.0	245.9	147.6	195.9	123.7	114.3	126.0		
令和5年6月			117.6	1.4	114.6	96.7	109.2	105.1	109.1	93.8	128.3	95.9	107.8	128.3	232.7	134.9	232.7	133.9	112.7	133.3		
令和5年7月			115.1	0.7	112.6	99.5	105.0	101.1	104.3	109.7	123.9	91.8	107.0	118.6	237.8	136.5	167.3	127.1	96.0	131.3		
令和5年8月			106.7	0.8	102.5	82.3	99.2	97.1	100.0	108.2	115.2	83.1	105.5	113.8	210.8	128.6	106.1	130.5	92.1	121.9		
令和5年9月			111.8	0.0	108.6	89.3	105.8	104.6	105.5	96.4	120.7	91.3	107.8	116.6	205.4	134.9	175.5	127.1	131.7	128.1		
令和5年10月			116.0	-1.4	111.1	97.7	110.8	112.0	109.8	100.5	129.3	90.3	115.6	126.2	216.2	160.3	230.6	91.5	119.0	130.2		
令和5年11月			116.8	0.0	113.6	94.9	114.2	100.6	110.4	94.4	126.1	89.7	114.1	126.2	208.1	144.4	212.2	125.4	119.8	134.4		
令和5年12月			112.6	-3.6	98.0	94.9	103.3	95.4	105.5	95.9	121.7	85.1	114.1	120.0	237.8	144.4	208.2	123.7	127.0	124.0		
令和6年1月			105.9	-4.5	×	80.9	101.7	×	103.7	83.1	107.6	91.8	99.2	110.3	232.4	152.4	142.9	130.5	121.9			
令和6年2月			110.1	-4.3	×	98.1	111.7	×	107.9	88.2	112.0	95.9	105.5	120.7	237.8	155.6	120.4	125.4	130.2	119.8		
前年同月比 (%)			—	—	×	-7.5	2.3	×	-2.3	-11.4	-8.0	3.9	2.3	-4.4	11.4	34.3	-42.7	19.3	22.5	-8.8		

注：令和6年1月分推計において、推計に用いる母集団労働者数の更新作業（ベンチマーク更新）を実施しました。賃金・労働時間及びパートタイム労働者比率の令和6年（1月分推計以降）の前年同月比等については、令和5年1月にベンチマーク更新を実施した参考値を作成し、この参考値と令和6年の値を比較しているため、指数から算出した場合と一致しません。

第20表 規模、産業別常用雇用指数

規模	年	月	調査産業計	前年同月比	(令和2年平均=100)																
					鉱業、採石業、砂利採取業	建設業	製造業	電気・ガス・熱供給・水道業	情報通信業	運輸業郵便業	卸売業小売業	金融業保険業	不動産業物品賃貸業	学術研究、専門・技術サービス業	宿泊業、飲食サービス業	生活関連サービス業、娯楽業	教育・学習支援業	医療、福祉	複合サービス事業	サービス業(他に分類されないもの)	
5人以上	平成30年平均		97.2	2.0	—	92.9	101.3	94.0	90.7	96.1	100.4	98.6	94.6	91.3	112.8	96.8	100.8	92.0	90.8	95.0	
	令和元年・令和2年平均		99.9	2.8	—	96.4	102.0	96.5	95.0	98.0	101.0	100.3	97.7	96.3	111.4	99.0	101.0	98.3	101.9	99.5	
	令和3年平均		100.0	0.1	—	100.0	100.0	100.0	100.0	100.0	100.0	100.0	100.0	100.0	100.0	100.0	100.0	100.0	100.0	100.0	100.0
	令和4年平均		100.0	0.0	—	101.3	104.6	110.3	104.6	98.2	99.3	100.3	102.3	103.4	91.4	95.9	100.8	102.1	97.8	100.4	100.4
	令和5年平均		100.7	0.7	89.6	102.5	95.4	110.8	105.5	96.4	98.5	99.0	106.0	106.3	94.4	96.6	99.9	104.5	89.7	101.5	101.5
	令和6年1月		102.3	1.7	85.7	104.0	97.3	118.1	106.7	95.8	98.3	98.6	109.9	112.4	101.0	96.5	101.1	105.8	87.2	103.6	103.6
	令和6年2月		100.9	1.2	84.6	102.1	96.3	110.0	104.3	95.6	97.8	98.1	106.9	109.3	98.8	95.3	100.0	104.3	89.2	102.0	102.0
	3月		100.4	1.3	×	102.0	94.0	×	104.1	94.9	97.7	97.9	106.7	109.3	98.4	95.5	95.8	104.3	87.9	102.4	102.4
	4月		102.3	1.5	×	104.8	96.9	×	107.8	96.2	98.8	99.8	110.5	112.8	98.2	97.3	99.9	106.5	87.5	103.1	103.1
	5月		102.6	1.5	85.2	104.8	98.1	120.6	108.0	96.5	98.5	99.9	110.7	113.0	99.4	97.8	100.2	106.2	87.6	103.8	103.8
	6月		102.5	1.5	85.9	104.8	98.7	121.3	107.9	95.9	98.4	99.5	110.8	113.1	100.1	98.1	101.0	106.3	86.5	102.1	102.1
	7月		102.6	1.6	86.0	104.5	98.0	120.9	107.3	95.7	98.0	99.2	110.9	113.2	100.9	95.7	101.9	106.8	86.5	104.1	104.1
	8月		102.5	1.8	86.4	104.2	97.8	120.6	106.6	95.6	98.2	98.8	111.4	112.9	101.2	96.3	101.0	106.9	86.5	103.7	103.7
	9月		102.7	1.7	86.8	104.4	97.1	120.7	106.6	95.3	98.1	98.5	111.6	113.6	102.6	96.1	102.1	106.7	86.7	104.4	104.4
	10月		103.0	2.0	86.9	104.7	97.9	120.7	106.5	96.3	98.4	98.0	114.3	114.3	104.4	95.7	103.2	105.6	86.3	104.8	104.8
	11月		103.4	2.3	87.6	104.8	99.3	120.7	108.0	96.3	98.6	97.7	111.2	114.8	104.6	97.1	103.4	105.9	86.2	104.7	104.7
	12月		103.5	2.2	88.1	104.6	99.3	121.3	108.0	96.1	98.6	97.6	110.8	115.0	105.1	97.5	104.0	105.9	85.8	105.3	105.3
	令和6年1月		103.1	2.2	×	104.5	98.2	×	107.7	96.1	98.4	96.2	109.6	114.9	104.5	97.0	103.0	105.6	85.8	104.8	104.8
	令和6年2月		102.8	1.9	×	104.3	96.8	×	106.3	96.1	98.5	95.5	109.5	115.3	105.0	96.7	102.7	105.3	86.6	105.2	105.2
	前年同月比 (%)		—	—	×	2.1	0.6	×	1.9	0.5	0.7	-2.7	2.5	5.5	6.2	1.5	2.7	1.0	-3.0	3.2	3.2
平成30年平均		94.8	3.2	—	90.2	101.2	90.5	90.1	95.9	98.4	98.2	92.0	92.2	105.4	90.1	98.1	89.0	87.1	94.6	94.6	
令和元年・令和2年平均		98.4	3.8	—	94.6	102.5	90.3	94.7	97.6	99.7	100.2	96.3	96.7	107.1	94.9	99.5	96.7	101.6	99.7	99.7	
令和3年平均		100.0	1.6	—	100.0	100.0	100.0	100.0	100.0	100.0	100.0	100.0	100.0	100.0	100.0	100.0	100.0	100.0	100.0	100.0	
令和4年平均		100.6	0.6	—	101.3	96.3	100.4	104.6	98.4	99.1	100.5	104.4	104.8	104.8	92.6	97.7	99.8	102.1	97.5	100.4	
令和5年平均		101.3	0.7	85.7	102.3	95.5	101.1	106.2	96.2	99.6	98.5	109.7	108.1	92.5	99.2	98.2	104.0	88.0	101.5	101.5	
令和6年1月		102.8	1.5	82.0	104.5	97.8	104.9	108.2	95.7	99.7	98.2	112.9	115.0	96.5	100.4	99.2	103.9	87.1	103.6	103.6	
令和6年2月		101.5	1.2	80.9	101.4	97.2	101.3	105.4	95.7	99.5	97.8	109.7	111.0	95.3	99.9	98.7	102.9	88.5	102.0	102.0	
3月		100.8	1.2	×	101.4	94.1	×	105.3	94.7	99.1	97.6	109.3	111.3	94.7	98.9	93.5	102.5	86.5	102.3	102.3	
4月		103.3	1.6	×	106.2	98.0	×	109.4	96.3	100.7	99.6	113.6	115.0	95.3	100.8	98.2	105.2	87.5	103.5	103.5	
5月		103.6	1.6	81.5	106.4	99.4	105.6	109.7	96.5	100.5	99.6	114.2	115.7	95.4	101.2	98.6	104.6	87.6	104.1	104.1	
6月		103.2	1.5	82.3	105.7	100.6	105.8	109.6	95.9	100.1	98.9	113.5	115.7	94.9	101.8	99.6	104.6	87.0	102.1	102.1	
7月		103.2	1.5	82.3	105.3	98.1	105.4	108.9	95.6	99.7	98.5	113.5	116.0	95.8	101.2	100.2	104.6	86.9	104.2	104.2	
8月		103.0	1.6	82.7	105.3	98.1	105.5	108.4	95.4	99.7	98.2	113.5	115.8	95.3	100.8	98.5	105.3	86.8	103.8	103.8	
9月		103.0	1.4	83.0	105.2	97.1	105.7	108.4	95.2	99.5	98.1	113.8	117.0	96.0	99.9	99.1	104.6	86.8	104.5	104.5	
10月		103.2	1.6	83.1	105.5	97.9	105.8	108.1	96.1	99.5	97.6	114.2	117.4	99.7	99.6	100.4	102.8	86.6	105.0	105.0	
11月		103.6	1.9	83.9	105.6	99.6	105.7	109.8	95.9	99.3	97.3	114.6	117.8	100.0	99.7	101.2	102.9	86.3	104.8	104.8	
12月		103.7	1.8	84.3	105.3	99.6	106.3	109.7	95.7	99.3	97.1	114.7	117.8	100.8	99.4	101.8	103.3	86.2	105.4	105.4	
令和6年1月		103.3	1.8	×	105.3	98.4	×	109.4	95.5	99.2	95.6	114.4	118.0	100.9	99.4	100.3	103.1	86.2	104.8	104.8	
令和6年2月		102.9	1.4	×	105.1	96.2	×	107.8	95.6	98.9	95.4	114.5	118.2	101.2	99.8	99.9	102.7	86.8	105.3	105.3	
前年同月比 (%)		—	—	×	3.6	-1.1	×	2.3	-0.1	-0.6	-2.5	4.3	6.5	6.4	-0.1	1.2	-0.2	-1.9	3.3	3.3	

注:令和6年1月調査において実施したベンチマーク更新に伴い、常用雇用指数は過去に遡って改訂が行われております。

## 付．特別給与（令和5年冬季賞与）の調査結果のあらまし

この調査結果は、毎月勤労統計調査の令和5年11月から翌年1月までの「特別に支払われた給与」のうち、賞与として支給された給与（以下「賞与」という。）を特別集計したものです。

### 1 冬季賞与の支給状況（事業所規模30人以上）

#### （1）支給労働者1人平均支給額

調査産業計の支給労働者1人平均支給額は、前年比6.9%増加の694,719円となった。主な産業別にみると、製造業836,755円（前年比1.3%増加）、情報通信業778,459円（同3.5%増加）、卸売業、小売業866,064円（同0.7%増加）となった。

#### （2）平均支給月数

調査産業計の平均支給月数は、1.50か月となり、前年を0.01か月下回った。主な産業別にみると、製造業1.65か月（前年差0.16か月増加）、情報通信業1.86か月（前年差0.04か月増加）、卸売業、小売業1.62か月（前年差0.10か月減少）となった。

### 冬季賞与の産業別支給状況（事業所規模30人以上）

（単位：円・％・か月）

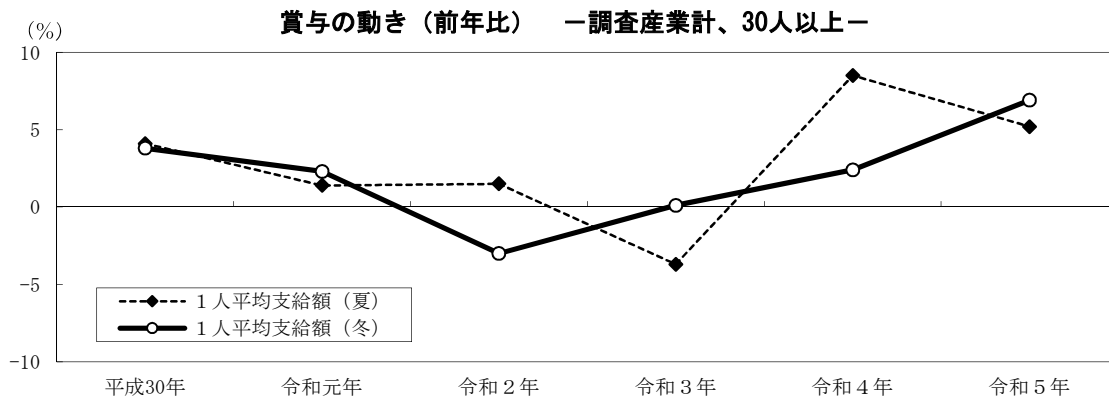
産 業	1人平均支給額		支給事業 所数割合	支給労働 者数割合	平均支給月数	
		前年比				前年支給 月数差
調 査 産 業 計	694,719	6.9	75.8	82.0	1.50	-0.01
鉱 業 ， 採 石 業 ， 砂 利 採 取 業	1,661,639	31.2	100.0	100.0	2.10	0.40
建 設 業	688,199	-28.1	95.4	98.0	1.76	-0.23
製 造 業	836,755	1.3	85.5	84.8	1.65	0.16
電 気 ・ ガ ス ・ 熱 供 給 ・ 水 道 業	1,078,741	10.4	77.5	75.2	2.36	0.22
情 報 通 信 業	778,459	3.5	74.8	83.0	1.86	0.04
運 輸 業 ， 郵 便 業	632,299	26.5	83.3	86.6	1.49	0.29
卸 売 業 ， 小 売 業	866,064	0.7	65.9	78.4	1.62	-0.10
金 融 業 ， 保 険 業	912,293	-3.9	77.8	84.6	2.04	-0.08
不 動 産 業 ， 物 品 賃 貸 業	910,881	5.1	74.6	88.4	1.79	-0.20
学 術 研 究 ， 専 門 ・ 技 術 サ ー ビ ス 業	692,236	3.0	76.8	81.6	1.55	0.09
宿 泊 業 ， 飲 食 サ ー ビ ス 業	168,526	-6.2	63.3	65.1	0.54	0.02
生 活 関 連 サ ー ビ ス 業 ， 娯 楽 業	295,750	-24.0	88.2	82.3	0.77	-0.31
教 育 ， 学 習 支 援 業	698,299	-0.4	92.8	92.6	1.78	-0.15
医 療 ， 福 祉	491,791	9.2	64.8	62.3	1.30	-0.02
複 合 サ ー ビ ス 事 業	579,869	2.9	97.1	95.6	1.98	0.16
サ ー ビ ス 業 （ 他 に 分 類 さ れ な い も の ）	408,581	67.7	78.1	81.8	1.29	0.20

注1) 「1人平均支給額」は、賞与を支給した事業所における常用労働者1人当たりの平均賞与支給額です。

2) 「支給事業所数割合」は、賞与を支給した事業所数を全事業所数で除した値です。

3) 「支給労働者数割合」は、賞与を支給した事業所の全常用労働者数を全事業所の全常用労働者数で除した値です。

4) 「平均支給月数」は、賞与を支給した各事業所における賞与の所定内給与に対する割合を単純平均したものです。



第21表 賞与の産業別支給状況（事業所規模30人以上）

産 業	1人平均支給額 円	前年比 %	支給事業 所数割合 %	支給労働 者数割合 %	平均支給 月数		前年支給 月数差
					か 月	か 月	
調査産業	694,719	6.9	75.8	82.0	1.50	1.50	-0.01
鉱業，採石業，砂利採取業	1,661,639	31.2	100.0	100.0	2.10	2.10	0.40
建設業	688,199	-28.1	95.4	98.0	1.76	1.76	-0.23
製造業	836,755	1.3	85.5	84.8	1.65	1.65	0.16
電気・ガス・熱供給・水道業	1,078,741	10.4	77.5	75.2	2.36	2.36	0.22
情報通信業	778,459	3.5	74.8	83.0	1.86	1.86	0.04
運輸業，郵便業	632,299	26.5	83.3	86.6	1.49	1.49	0.29
卸売業，小売業	866,064	0.7	65.9	78.4	1.62	1.62	-0.10
金融業，保険業	912,293	-3.9	77.8	84.6	2.04	2.04	-0.08
不動産業，物品賃貸業	910,881	5.1	74.6	88.4	1.79	1.79	-0.20
学術研究，専門・技術サービス業	692,236	3.0	76.8	81.6	1.55	1.55	0.09
宿泊業，飲食サービス業	168,526	-6.2	63.3	65.1	0.54	0.54	0.02
生活関連サービス業，娯楽業	295,750	-24.0	88.2	82.3	0.77	0.77	-0.31
教育，学習支援業	698,299	-0.4	92.8	92.6	1.78	1.78	-0.15
医療，福祉	491,791	9.2	64.8	62.3	1.30	1.30	-0.02
複合サービス業	579,869	2.9	97.1	95.6	1.98	1.98	0.16
サービス業（他に分類されないもの）	408,581	67.7	78.1	81.8	1.29	1.29	0.20

注1) 「1人平均支給額」は、賞与を支給した事業所における常用労働者1人当たりの平均賞与支給額です。

2) 「支給事業所数割合」は、賞与を支給した事業所数を全事業所数で除した値です。

3) 「支給労働者数割合」は、賞与を支給した事業所における常用労働者数を全事業所の全常用労働者数で除した値です。

4) 「平均支給月数」は、賞与を支給した各事業所における賞与の所定内給与に対する割合を単純平均したものです。

# 用語の説明

## 1 現金給与額

賃金、給与、手当、賞与その他の名称を問わず、労働の対償として使用者が労働者に通貨で支払うもので、所得税、社会保険料、組合費、購買代金等を差し引く前の金額です。退職金は含みません。

「現金給与総額」は、「きまって支給する給与」と「特別に支払われた給与」との合計額をいいます。

「きまって支給する給与」は、労働協約、就業規則等によってあらかじめ定められている支給条件、算定方法によって支給される給与であり、いわゆる基本給、家族手当、時間外手当等を含みます。

「所定内給与」は、きまって支給する給与のうち次の所定外給与以外のものをいいます。

「所定外給与」は、所定の労働時間を超える労働に対して支給される給与や、休日労働、深夜労働に対して支給される給与であり、時間外手当、早朝出勤手当、休日出勤手当、深夜手当等です。

「特別に支払われた給与」は、労働協約、就業規則等によらず、一時的又は突発的事由に基づき労働者に支払われた給与又は労働協約、就業規則等によりあらかじめ支給条件、算定方法が定められている給与で、以下に該当するものです。

①夏冬の賞与、期末手当等の一時金、②いわゆるベースアップの差額追給分、③3か月を超える期間で算定される手当等（6か月分支払われる通勤手当等）、④支給事由の発生が不定期なもの。

## 2 実労働時間数、出勤日数

労働者が実際に労働した時間数及び実際に出勤した日数です。休憩時間は給与支給の有無にかかわらず除かれます。また、有給休暇取得分も除かれます。

「総実労働時間数」は、「所定内労働時間数」と「所定外労働時間数」の合計をいいます。

「所定内労働時間数」は、労働協約、就業規則等で定められた正規の始業時刻と終業時刻との間の実労働時間数をいいます。

「所定外労働時間数」は、早出、残業、臨時の呼出、休日出勤等の実労働時間数をいいます。

「出勤日数」は、業務のために実際に出勤した日数をいいます。1時間でも就業すれば1出勤日とします。

## 3 常用労働者

事業所に雇用され給与を支払われる労働者（船員法の船員を除く。）のうち、期間を定めずに、又は1か月以上の期間を定めて雇われている者を常用労働者といいます。

「一般労働者」は、常用労働者のうち次の「パートタイム労働者」以外の者をいいます。

「パートタイム労働者」は、常用労働者のうち次のいずれかに該当する労働者をいいます。

① 1日の所定労働時間が一般の労働者よりも短い者

② 1日の所定労働時間が一般の労働者と同じで1週の所定労働日数が一般の労働者よりも短い者

**東京都毎月勤労統計ホームページ**

<https://www.toukei.metro.tokyo.lg.jp/maikin/mk-index.htm>



東京都の賃金、労働時間及び雇用の動き

—毎月勤労統計調査地方調査結果月報—

令和 6年 2月分

令和 6年 4月発行

編集・発行 東京都総務局統計部人口統計課

〒163-8001 東京都新宿区西新宿二丁目8番1号

都庁第二本庁舎8階

電話 03-5321-1111(代) 内線25-531~5

直通 03-5388-2534

E-mail : S0000030@section.metro.tokyo.jp