

東京都の賃金、労働時間 及び雇用の動き

—毎月勤労統計調査地方調査結果月報—

令和5年7月分



毎月勤労統計調査地方調査の説明

1 調査の目的

この調査は、統計法に基づく基幹統計で、常用労働者の給与、出勤日数、労働時間数及び雇用について、東京都における毎月の変動を明らかにすることを目的としています。

2 調査の対象

本調査の産業分類は、平成25年10月改定の日本標準産業分類に基づき、鉱業、採石業、砂利採取業、建設業、製造業、電気・ガス・熱供給・水道業、情報通信業、運輸業、郵便業、卸売業、小売業、金融業、保険業、不動産業、物品賃貸業、学術研究、専門・技術サービス業、宿泊業、飲食サービス業、生活関連サービス業、娯楽業、教育、学習支援業、医療、福祉、複合サービス事業、サービス業（他に分類されないもの）を大分類としています。

常時5人以上の常用労働者を雇用する民営、公営及び官営の全事業所の中から、産業別、規模別に無作為抽出し（500人以上規模については全事業所）、厚生労働大臣が指定した約4,620事業所を対象に調査したものです。

利 用 上 の 注 意

- 「-」は皆無または該当数字がないもの、「0.0」は表章単位未満、「×」は調査事業所が少数であるため公表しないものであることを示しています。
- 「事業所規模5人以上」の統計表には、事業所規模30人以上の事業所を含みます。
- 令和4年1月分（確報）において、常用雇用指数を遡って改訂しています。
指数改訂の詳細につきましては、厚生労働省のホームページをご参照ください。
なお、各実数値やパートタイム労働者比率、入職率及び離職率については、遡って改訂していません。
- 令和4年1月分（確報）から、指数は令和2年平均=100としています。
これに伴い、令和3年までの指数を令和2年平均=100となるように改訂しています。
産業分類「鉱業、採石業、砂利採取業」については、令和3年までの指数がないため、改訂していません。
令和3年までの前年比は、一部を除き改訂前の指数で計算しているため、改訂後の指数で計算した場合と必ずしも一致しません。
- 前年比や前年同月比の算出は、指数によることとされているため、実数で計算した場合と必ずしも一致しません。
- 実質賃金指数=名目賃金指数/消費者物価指数*×100
*消費者物価指数は、東京都区部の消費者物価指数（持家の帰属家賃を除く総合）です。
- 指数、前年同月比は、調査対象事業所の抽出替え等に伴い、将来改訂されることがあります。
- 令和元年6月分から、「500人以上規模の事業所」について全数調査による値に変更しました。

目 次

I	調査結果のあらまし	1
II	統計表	
第 1 表	規模、産業、性別常用労働者の 1 人平均月間現金給与額	7
第 2 表	規模、産業、性別常用労働者の 1 人平均月間出勤日数及び実労働時間数	8
第 3 表	規模、産業、性別常用労働者数及びパートタイム労働者比率	9
第 4 表	規模、産業別労働異動率	10
第 5 表	規模、産業、就業形態別常用労働者の 1 人平均月間現金給与額	11
第 6 表	規模、産業、就業形態別常用労働者の 1 人平均月間出勤日数及び実労働時間数	12
第 7 表	規模、産業、就業形態別常用労働者数	13
第 8 表	規模、性別常用労働者の 1 人平均月間現金給与額	14
第 9 表	規模、性別常用労働者の 1 人平均月間出勤日数及び実労働時間数	14
第 10 表	規模、就業形態別常用労働者の 1 人平均月間現金給与額	15
第 11 表	規模、就業形態別常用労働者の 1 人平均月間出勤日数及び実労働時間数	15
第 12 表	規模、産業別名目賃金指数（現金給与総額）	16
第 13 表	規模、産業別名目賃金指数（きまって支給する給与）	17
第 14 表	規模、産業別名目賃金指数（所定内給与）	18
第 15 表	規模、産業別実質賃金指数（現金給与総額）	19
第 16 表	規模、産業別実質賃金指数（きまって支給する給与）	20
第 17 表	規模、産業別労働時間指数（総実労働時間）	21
第 18 表	規模、産業別労働時間指数（所定内労働時間）	22
第 19 表	規模、産業別労働時間指数（所定外労働時間）	23
第 20 表	規模、産業別常用雇用指数	24
	用語の説明	25

調査結果のあらまし(常用労働者)

1 賃金

(1) 事業所規模 5 人以上

7月の現金給与総額は、規模5人以上で前年同月比0.3%増加の471,239円となった。
 主な産業別に前年同月比を見ると、製造業2.8%減少、情報通信業2.1%減少、卸売業、小売業1.9%増加となった。
 現金給与総額のうち、きまって支給する給与は、前年同月比1.3%増加の345,248円となった。また、所定内給与は、同1.5%増加の321,162円となった。
 主な産業別にきまって支給する給与の前年同月比を見ると、製造業2.4%増加、情報通信業1.8%増加、卸売業、小売業0.5%増加となった。
 実質賃金指数(現金給与総額)は、前年同月比3.5%減少となった。

(図1、表1、統計表第15表)

(2) 事業所規模30人以上

7月の現金給与総額は、規模30人以上で前年同月比0.2%減少の531,373円となった。
 主な産業別に前年同月比を見ると、製造業4.9%減少、情報通信業3.2%減少、卸売業、小売業0.8%増加となった。
 現金給与総額のうち、きまって支給する給与は、前年同月比2.0%増加の385,599円となった。また、所定内給与は、同2.1%増加の356,458円となった。
 主な産業別にきまって支給する給与の前年同月比を見ると、製造業3.2%増加、情報通信業0.9%増加、卸売業、小売業0.1%減少となった。
 実質賃金指数(現金給与総額)は、前年同月比4.0%減少となった。

(表1、統計表第15表)

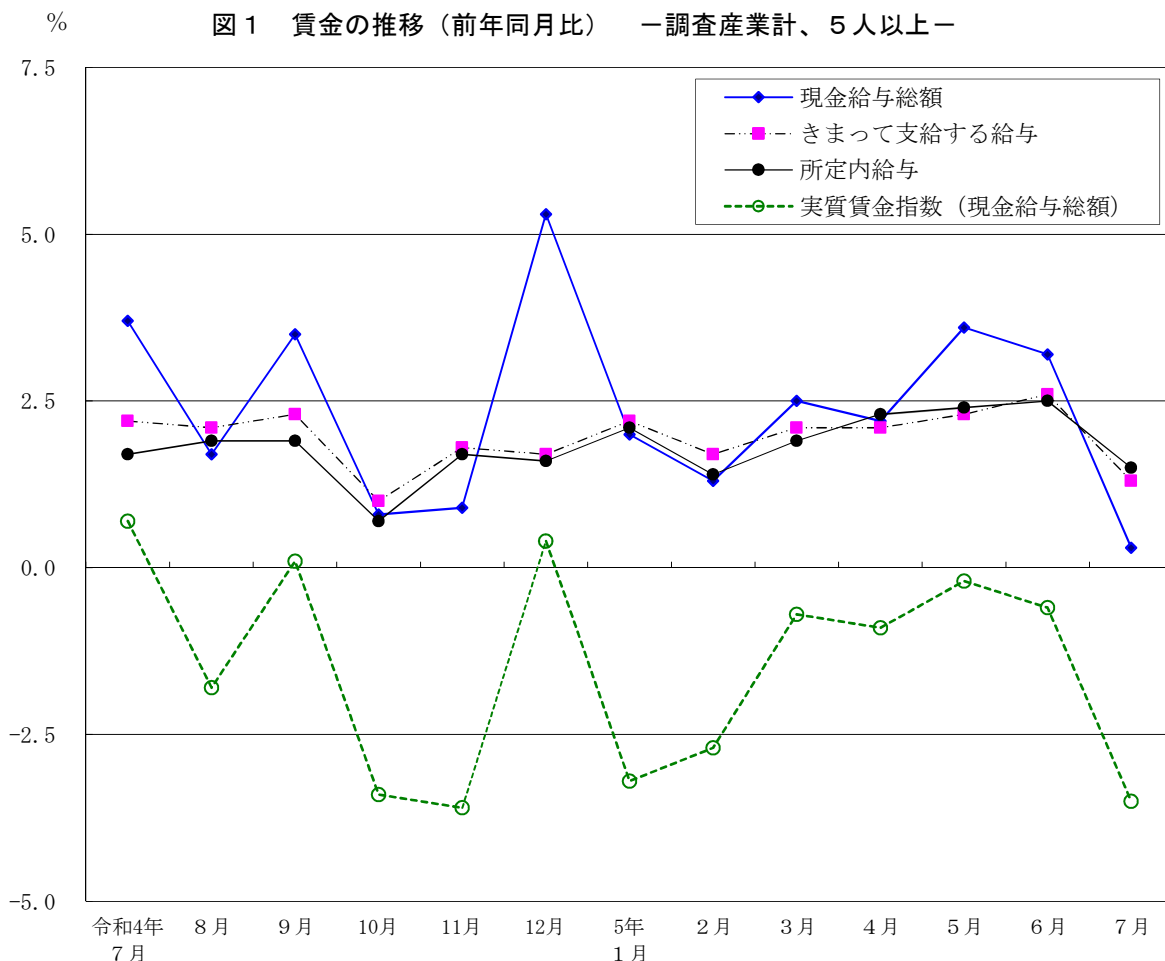


表1 月間現金給与額

(単位：円・%)

規模	産 業	現金給与総額		きまって支給する給与				特別に支払われた給与	
		前年同月比		前年同月比	所定内与給	前年同月比	所定外与給		
5人以上	調査産業計	471,239	0.3	345,248	1.3	321,162	1.5	24,086	125,991
	鉱業，採石業，砂利採取業	639,943	-12.7	635,408	4.5	596,092	5.0	39,316	4,535
	建設業	640,841	0.8	450,780	3.1	414,956	3.7	35,824	190,061
	製造業	597,884	-2.8	395,368	2.4	370,797	2.3	24,571	202,516
	電気・ガス・熱供給・水道業	530,973	3.0	500,272	4.6	439,741	2.7	60,531	30,701
	情報通信業	529,576	-2.1	424,826	1.8	387,442	1.5	37,384	104,750
	運輸業，郵便業	486,427	10.0	393,814	8.3	342,664	9.2	51,150	92,613
	卸売業，小売業	584,143	1.9	342,380	0.5	323,462	0.8	18,918	241,763
	金融業，保険業	527,726	-1.3	452,623	-5.3	420,188	-4.5	32,435	75,103
	不動産業，物品賃貸業	591,884	3.6	386,107	1.4	359,401	1.4	26,706	205,777
	学術研究，専門・技術サービス業	569,267	0.0	438,193	3.3	411,383	4.3	26,810	131,074
	宿泊業，飲食サービス業	185,138	-0.6	158,583	0.1	149,169	0.8	9,414	26,555
	生活関連サービス業，娯楽業	291,392	-2.3	257,023	-1.9	248,837	-0.7	8,186	34,369
	教育，学習支援業	382,042	-13.2	317,635	-2.8	307,625	-3.4	10,010	64,407
	医療，福祉	360,912	1.2	294,459	2.1	277,324	1.6	17,135	66,453
複合サービス事業	381,402	3.5	348,873	9.8	325,013	8.2	23,860	32,529	
サービス業（他に分類されないもの）	358,058	6.5	293,188	3.8	269,450	3.9	23,738	64,870	
30人以上	調査産業計	531,373	-0.2	385,599	2.0	356,458	2.1	29,141	145,774
	鉱業，採石業，砂利採取業	639,943	-12.7	635,408	4.5	596,092	5.0	39,316	4,535
	建設業	688,542	-2.6	472,959	0.4	433,174	0.8	39,785	215,583
	製造業	649,632	-4.9	430,105	3.2	401,053	3.2	29,052	219,527
	電気・ガス・熱供給・水道業	523,440	3.5	515,838	5.2	446,022	3.2	69,816	7,602
	情報通信業	537,081	-3.2	429,811	0.9	390,507	0.6	39,304	107,270
	運輸業，郵便業	501,773	12.4	401,374	8.0	347,089	8.2	54,285	100,399
	卸売業，小売業	715,738	0.8	397,562	-0.1	373,387	0.2	24,175	318,176
	金融業，保険業	538,215	-1.1	468,229	-4.3	431,213	-3.6	37,016	69,986
	不動産業，物品賃貸業	611,041	-3.5	420,668	5.2	389,143	4.7	31,525	190,373
	学術研究，専門・技術サービス業	585,203	-3.0	469,860	5.9	440,591	7.6	29,269	115,343
	宿泊業，飲食サービス業	297,938	6.7	237,755	10.2	225,160	11.5	12,595	60,183
	生活関連サービス業，娯楽業	325,868	-6.5	281,264	-7.1	269,856	-5.5	11,408	44,604
	教育，学習支援業	418,637	-11.8	358,046	-0.9	346,288	-1.8	11,758	60,591
	医療，福祉	414,515	3.0	326,715	2.1	304,172	1.5	22,543	87,800
複合サービス事業	395,314	4.3	355,705	14.9	323,827	12.4	31,878	39,609	
サービス業（他に分類されないもの）	362,277	8.4	296,575	5.8	272,010	5.9	24,565	65,702	

2 労働時間

(1) 事業所規模5人以上

7月の総実労働時間数は、規模5人以上で前年同月比0.6%減少の142.4時間となった。

総実労働時間数のうち所定内労働時間数は、前年同月比0.6%減少の130.7時間、所定外労働時間数は、同0.9%減少の11.7時間となった。

主な産業別の所定外労働時間数は、製造業11.1時間（前年同月比9.8%減少）、情報通信業16.3時間（同1.2%増加）、卸売業、小売業9.3時間（同5.1%減少）となった。

（図2-1、図2-2、表2）

(2) 事業所規模30人以上

7月の総実労働時間数は、規模30人以上で前年同月と同水準の150.1時間となった。

総実労働時間数のうち所定内労働時間数は、前年同月と同水準の136.4時間、所定外労働時間数は、前年同月比0.7%増加の13.7時間となった。

主な産業別の所定外労働時間数は、製造業12.6時間（前年同月比13.7%減少）、情報通信業17.1時間（同1.3%増加）、卸売業、小売業11.4時間（同5.0%減少）となった。

（表2）

図2-1 労働時間の推移（前年同月比） — 調査産業計、5人以上 —

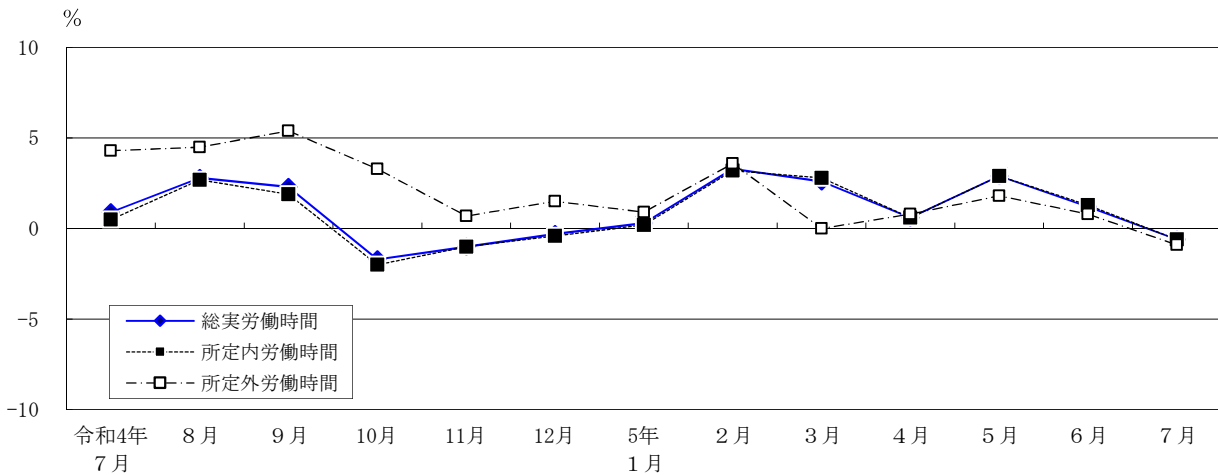


図2-2 所定外労働時間の推移（前年同月比） — 調査産業計及び主な産業、5人以上 —

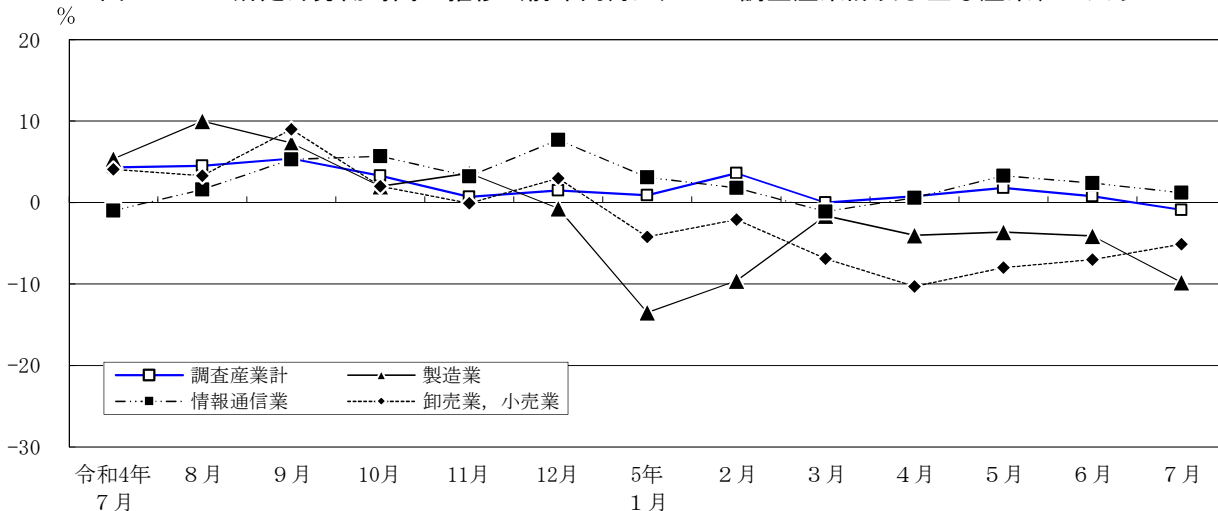


表2 月間出勤日数及び実労働時間数

(単位： 日・時間・%)

規模	産 業	出 勤 日 数	総 実 労 働 時 間 数		所 定 内 労 働 時 間 数		所 定 外 労 働 時 間 数	
				前 年 同 月 比		前 年 同 月 比		前 年 同 月 比
5 人 以 上	調 査 産 業 計	17.8	142.4	-0.6	130.7	-0.6	11.7	-0.9
	鉱業，採石業，砂利採取業	19.1	161.9	3.7	139.6	4.4	22.3	-0.9
	建 設 業	20.3	172.9	-0.6	153.2	-0.9	19.7	2.1
	製 造 業	19.4	159.1	0.8	148.0	1.5	11.1	-9.8
	電気・ガス・熱供給・水道業	18.9	160.8	0.2	143.5	-1.2	17.3	13.7
	情 報 通 信 業	18.9	161.0	-0.3	144.7	-0.6	16.3	1.2
	運 輸 業 ， 郵 便 業	19.3	167.2	0.8	146.7	1.0	20.5	-0.5
	卸 売 業 ， 小 売 業	18.1	142.2	-0.8	132.9	-0.5	9.3	-5.1
	金 融 業 ， 保 険 業	17.9	147.2	-4.3	131.3	-3.7	15.9	-9.2
	不 動 産 業 ， 物 品 賃 貸 業	19.1	153.2	-1.3	141.0	-0.5	12.2	-9.7
	学術研究，専門・技術サービス業	18.9	160.7	0.7	144.5	0.5	16.2	3.9
	宿 泊 業 ， 飲 食 サ ー ビ ス 業	13.2	94.4	-5.7	87.5	-6.0	6.9	-1.4
	生活関連サービス業，娯楽業	16.9	127.0	-2.4	120.8	-1.6	6.2	-13.8
	教 育 ， 学 習 支 援 業	15.7	114.9	7.1	107.7	5.8	7.2	31.0
医 療 ， 福 祉	16.6	124.2	1.0	117.9	-0.1	6.3	26.0	
複 合 サ ー ビ ス 事 業	18.4	146.1	4.9	137.1	5.2	9.0	2.2	
サービス業（他に分類されないもの）	18.3	145.2	0.1	133.1	0.1	12.1	0.8	
30 人 以 上	調 査 産 業 計	18.3	150.1	0.0	136.4	0.0	13.7	0.7
	鉱業，採石業，砂利採取業	19.1	161.9	3.7	139.6	4.4	22.3	-0.9
	建 設 業	20.1	173.4	-1.0	152.0	-1.1	21.4	0.4
	製 造 業	19.4	162.1	-0.3	149.5	1.0	12.6	-13.7
	電気・ガス・熱供給・水道業	18.9	161.6	0.4	143.9	-0.5	17.7	8.6
	情 報 通 信 業	18.9	161.4	-0.8	144.3	-1.0	17.1	1.3
	運 輸 業 ， 郵 便 業	19.3	168.3	2.7	146.9	2.2	21.4	6.9
	卸 売 業 ， 小 売 業	18.7	151.3	-0.6	139.9	-0.3	11.4	-5.0
	金 融 業 ， 保 険 業	17.7	146.9	-5.5	129.0	-5.4	17.9	-6.2
	不 動 産 業 ， 物 品 賃 貸 業	19.4	156.7	-0.2	143.0	0.7	13.7	-8.7
	学術研究，専門・技術サービス業	19.0	163.0	0.9	145.8	1.3	17.2	-1.7
	宿 泊 業 ， 飲 食 サ ー ビ ス 業	14.9	114.7	1.5	105.9	2.7	8.8	-11.1
	生活関連サービス業，娯楽業	16.4	122.4	-10.8	113.8	-10.0	8.6	-19.6
	教 育 ， 学 習 支 援 業	16.3	122.2	9.8	114.0	8.6	8.2	30.1
医 療 ， 福 祉	17.3	131.5	0.8	124.0	-0.4	7.5	27.1	
複 合 サ ー ビ ス 事 業	18.9	148.4	4.3	136.3	4.5	12.1	1.7	
サービス業（他に分類されないもの）	18.3	146.7	0.6	134.1	0.2	12.6	5.0	

3 雇用

(1) 事業所規模5人以上

7月の常用労働者数は、規模5人以上で前年同月比1.6%増加の8,121千人となった。主な産業別に前年同月比をみると、製造業2.9%増加、情報通信業1.1%増加、卸売業、小売業0.7%減少となった。

常用労働者中のパートタイム労働者比率は、前年同月差0.2ポイント上昇し、24.3%となった。

(図3-1、図3-2、表3)

(2) 事業所規模30人以上

7月の常用労働者数は、規模30人以上で前年同月比1.5%増加の5,706千人となった。

主な産業別に前年同月比をみると、製造業3.2%増加、情報通信業1.9%増加、卸売業、小売業0.4%減少となった。

常用労働者中のパートタイム労働者比率は、前年同月差0.4ポイント下降し、17.0%となった。

(表3)

図3-1 常用労働者数の推移（前年同月比） — 調査産業計及び主な産業、5人以上 —

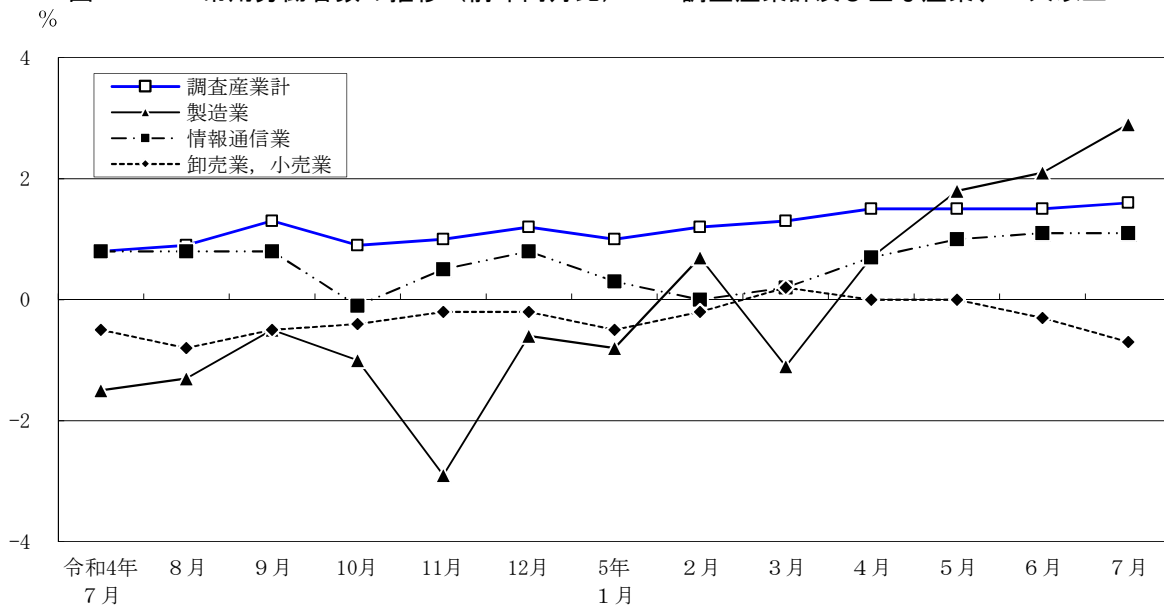


図3-2 パートタイム労働者比率の推移（前年同月差） — 調査産業計、5人以上 —

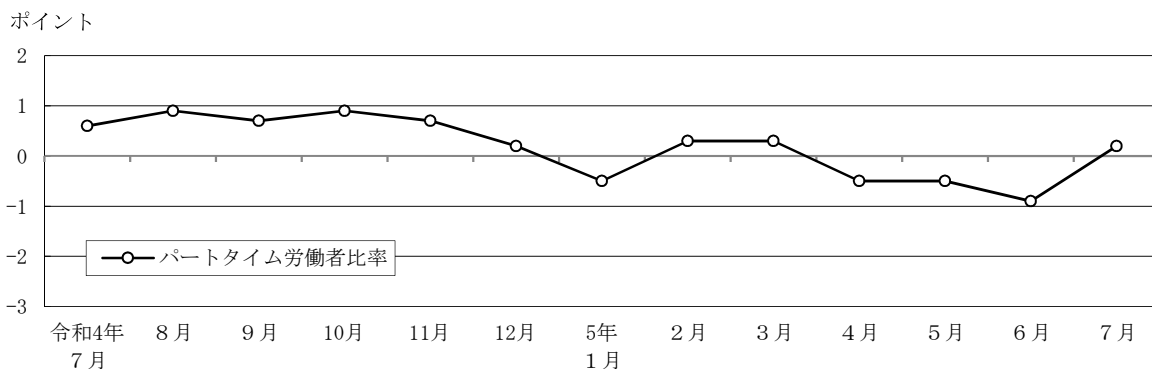


表3 常用労働者数及び労働異動率

(単位： 人・%・ポイント)

規模	産 業	常 用 労働者数	入職率		離職率		パートタイム 労働者比率		
			前年 同月比	前年 同月差	前年 同月差	前年 同月差			
5 人 以 上	調 査 産 業 計	8,120,703	1.6	2.09	0.14	2.01	0.13	24.3	0.2
	鉱業，採石業，砂利採取業	1,269	-2.9	1.50	-0.87	1.42	-1.18	-	-0.3
	建 設 業	410,174	1.3	1.03	-0.53	1.33	-0.28	2.9	-0.2
	製 造 業	481,406	2.9	0.73	-0.18	1.02	-0.27	8.9	-3.1
	電気・ガス・熱供給・水道業	23,041	10.0	4.99	2.88	5.29	2.41	1.7	-0.7
	情 報 通 信 業	905,810	1.1	1.34	-0.15	1.88	-0.23	4.8	-0.7
	運 輸 業 ， 郵 便 業	409,305	-0.2	1.53	-0.14	1.77	-0.51	11.0	-0.3
	卸 売 業 ， 小 売 業	1,669,203	-0.7	1.38	-0.12	1.81	0.39	25.4	0.0
	金 融 業 ， 保 険 業	398,085	-0.6	1.64	0.11	1.97	0.49	5.5	-0.8
	不 動 産 業 ， 物 品 賃 貸 業	259,185	3.8	1.64	-0.25	1.53	0.28	13.8	0.8
	学術研究，専門・技術サービス業	439,624	6.3	1.89	0.48	1.81	0.50	7.6	0.0
	宿 泊 業 ， 飲 食 サ ー ビ ス 業	707,393	6.4	4.75	0.23	4.14	0.19	73.6	3.7
	生活関連サービス業，娯楽業	231,121	-2.0	2.72	1.40	5.23	2.99	37.9	4.1
	教 育 ， 学 習 支 援 業	401,523	0.8	1.97	0.51	1.13	-0.72	36.9	2.0
医 療 ， 福 祉	809,285	1.7	2.01	0.46	1.51	-0.08	34.5	-1.7	
複 合 サ ー ビ ス 事 業	27,395	-4.1	0.76	-0.03	0.72	0.45	19.3	-1.5	
サービス業（他に分類されないもの）	946,884	2.2	3.83	0.41	1.98	-0.05	28.8	-0.5	
30 人 以 上	調 査 産 業 計	5,706,403	1.5	1.93	-0.01	1.79	-0.06	17.0	-0.4
	鉱業，採石業，砂利採取業	1,269	-2.9	1.50	-0.87	1.42	-1.18	-	-0.3
	建 設 業	271,705	2.1	1.32	-0.83	1.64	-0.23	1.4	0.0
	製 造 業	349,877	3.2	0.75	-0.29	1.07	0.06	6.4	-2.8
	電気・ガス・熱供給・水道業	17,620	5.6	1.19	0.34	1.58	-0.45	1.8	-0.2
	情 報 通 信 業	814,492	1.9	1.37	-0.16	1.85	-0.21	4.8	-0.2
	運 輸 業 ， 郵 便 業	342,764	0.0	1.60	-0.28	1.92	-0.50	9.3	-0.9
	卸 売 業 ， 小 売 業	1,071,446	-0.4	1.21	-0.06	1.62	0.32	16.0	0.2
	金 融 業 ， 保 険 業	326,881	-0.8	1.28	-0.28	1.73	0.21	5.6	-0.8
	不 動 産 業 ， 物 品 賃 貸 業	183,975	2.9	1.10	-0.32	1.16	-0.35	10.2	-2.3
	学術研究，専門・技術サービス業	325,393	6.8	2.27	0.65	2.02	0.47	4.7	-0.8
	宿 泊 業 ， 飲 食 サ ー ビ ス 業	229,482	4.3	4.90	0.51	4.04	-0.50	57.8	7.3
	生活関連サービス業，娯楽業	120,363	0.4	2.26	0.61	2.98	0.21	36.4	7.4
	教 育 ， 学 習 支 援 業	304,934	1.0	1.77	0.15	1.27	-0.65	30.8	0.0
医 療 ， 福 祉	517,662	0.3	1.59	0.13	1.35	-0.17	28.1	-1.4	
複 合 サ ー ビ ス 事 業	16,824	-2.0	0.75	0.11	0.86	0.41	20.4	-2.0	
サービス業（他に分類されないもの）	811,716	2.3	4.08	0.21	2.04	-0.11	28.4	-1.9	

第1表 規模、産業、性別常用労働者の1人平均月間現金給与額

規模	産業	現金給与総額				きまって支給する給与				所定外給与	特別に支払われた給与	(単位：円)		
		男		女		男		女				計	男	女
		計	男	女	計	男	女	計	男					
5人以上	調査産業	471,239	590,203	328,201	345,248	420,000	255,369	321,162	24,086	125,991	170,203	72,832		
	採石業，砂利採取業	639,943	691,431	488,283	635,408	686,522	484,849	596,092	39,316	4,535	4,909	3,434		
	建設業	640,841	689,258	450,897	450,780	482,946	324,590	414,956	35,824	190,061	206,312	126,307		
	製業	597,884	673,066	427,305	395,368	440,700	292,515	370,797	24,571	202,516	232,366	134,790		
	電気・ガス・熱供給・水道業	530,973	544,344	470,412	500,272	515,636	430,686	439,741	60,531	30,701	28,708	39,726		
	情報通信業	529,576	582,169	411,401	424,826	463,174	338,658	387,442	37,384	104,750	118,995	72,743		
	運輸業，郵便業	486,427	515,420	404,473	393,814	423,503	309,892	342,664	51,150	92,613	91,917	94,581		
	卸売業，小売業	584,143	777,539	359,174	342,380	431,643	238,543	323,462	18,918	241,763	345,896	120,631		
	金融業，保険業	527,726	685,371	379,987	452,623	588,648	325,146	420,188	32,435	75,103	96,723	54,841		
	不動産業，物品賃貸業	591,884	692,396	419,595	386,107	443,622	287,520	359,401	26,706	205,777	248,774	132,075		
	学術研究，専門・技術サービス業	569,267	677,410	430,952	438,193	517,185	337,162	411,383	26,810	131,074	160,225	93,790		
	宿泊業，飲食サービス業	185,138	258,981	131,307	158,583	211,242	120,195	149,169	9,414	26,555	47,739	11,112		
	生活関連サービス業，娯楽業	291,392	342,853	244,763	257,023	308,530	210,353	248,837	8,186	34,369	34,323	34,410		
	教育，学習支援業	382,042	468,165	303,554	317,635	384,867	256,364	307,625	10,010	64,407	83,298	47,190		
	医療，福祉業	360,912	457,276	324,840	294,459	381,613	261,835	277,324	17,135	66,453	75,663	63,005		
	複合サービス業（他に分類されないもの）	381,402	434,347	298,822	348,873	402,888	264,623	325,013	23,860	32,529	31,459	34,199		
	計	358,058	432,548	280,010	293,188	339,338	244,834	269,450	23,738	64,870	93,210	35,176		
	30人以上	調査産業	531,373	644,767	377,997	385,599	454,836	291,949	356,458	29,141	145,774	189,931	86,048	
		採石業，砂利採取業	639,943	691,431	488,283	635,408	686,522	484,849	596,092	39,316	4,535	4,909	3,434	
		建設業	688,542	747,925	463,698	472,959	507,744	341,254	433,174	39,785	215,583	240,181	122,444	
製業		649,632	724,318	471,062	430,105	474,639	323,627	401,053	29,052	219,527	249,679	147,435		
電気・ガス・熱供給・水道業		523,440	536,848	459,707	515,838	528,427	455,997	446,022	69,816	7,602	8,421	3,710		
情報通信業		537,081	590,801	413,230	429,811	467,431	343,078	390,507	39,304	107,270	123,370	70,152		
運輸業，郵便業		501,773	533,417	416,409	401,374	434,416	312,236	347,089	54,285	100,399	99,001	104,173		
卸売業，小売業		715,738	897,049	454,807	397,562	476,767	283,575	373,387	24,175	318,176	420,282	171,232		
金融業，保険業		538,215	692,648	384,413	468,229	600,962	431,213	37,016	37,016	69,986	91,686	48,375		
不動産業，物品賃貸業		611,041	713,368	430,874	420,668	481,782	313,064	389,143	31,525	190,373	231,586	117,810		
学術研究，専門・技術サービス業		585,203	699,201	438,131	469,860	557,753	356,467	440,591	29,269	115,343	141,448	81,664		
宿泊業，飲食サービス業		297,938	406,281	203,789	237,755	311,339	173,811	225,160	12,595	60,183	94,942	29,978		
生活関連サービス業，娯楽業		325,868	383,297	266,440	281,264	341,746	218,677	269,856	11,408	44,604	41,551	47,763		
教育，学習支援業		418,637	508,828	331,696	358,046	427,256	291,330	346,288	11,758	60,591	81,572	40,366		
医療，福祉業		414,515	498,760	378,406	326,715	398,332	296,018	304,172	22,543	87,800	100,428	82,388		
複合サービス業（他に分類されないもの）		395,314	433,639	299,343	355,705	397,921	249,991	323,827	31,878	39,609	35,718	49,352		
計		362,277	443,157	282,432	296,575	345,476	248,300	272,010	24,565	65,702	97,681	34,132		

第3表 規模、産業、性別常用労働者数及びパートタイム労働者比率

規模	産業	前月末労働者数			本月中の増加労働者数			本月中の減少労働者数			本月末労働者数			パートタイム労働者比率			
		計	男	女	計	男	女	計	男	女	計	男	女	計	男	女	
																	人
5人以上	調査産業計	8,114,299	4,435,237	3,679,062	169,328	79,620	89,708	162,924	86,759	76,165	8,120,703	4,428,098	3,692,605	24.3	14.1	36.5	
	採石業、砂利採取業	1,268	947	321	19	11	8	18	11	7	1,269	947	322	-	-	-	
	建設業	411,421	328,006	83,415	4,243	3,323	920	5,490	4,628	862	410,174	326,701	83,473	2.9	1.7	7.6	
	製造業	482,804	335,048	147,756	3,510	2,241	1,269	4,908	3,095	1,813	481,406	334,194	147,212	8.9	3.5	21.3	
	電気・ガス・熱供給・水道業	23,109	18,960	4,149	1,154	999	155	1,222	1,116	106	23,041	18,843	4,198	1.7	1.8	1.3	
	情報通信業	910,722	629,980	280,742	12,205	8,980	3,225	17,117	11,851	5,266	905,810	627,109	278,701	4.8	1.4	12.3	
	運輸業、郵便業	410,305	302,865	107,440	6,259	4,636	1,623	7,259	4,941	2,318	409,305	302,560	106,745	11.0	9.3	15.8	
	卸売業、小売業	1,676,473	902,833	773,640	23,097	11,541	11,556	30,367	18,124	12,243	1,669,203	896,250	772,953	25.4	13.1	39.6	
	金融業、保険業	399,376	192,950	206,426	6,564	4,083	2,481	7,855	4,187	3,668	398,085	192,846	205,239	5.5	1.3	9.4	
	不動産業、物品賃貸業	258,901	163,800	95,101	4,236	2,036	2,200	3,952	2,436	1,516	259,185	163,400	95,785	13.8	10.3	19.8	
	学術研究、専門・技術サービス業	439,279	246,743	192,536	8,286	3,723	4,563	7,941	3,957	3,984	439,624	246,509	193,115	7.6	3.0	13.5	
	宿泊業、飲食サービス業	703,086	295,913	407,173	33,430	15,459	17,971	29,123	12,590	16,533	707,393	298,782	408,611	73.6	59.6	83.9	
	生活関連サービス業、娯楽業	237,083	112,583	124,500	6,449	2,815	3,634	12,411	5,413	6,998	231,121	109,985	121,136	37.9	33.2	42.2	
	教育、学習支援業	398,171	189,807	208,364	7,856	3,823	4,033	4,504	2,139	2,365	401,523	191,491	210,082	36.9	28.5	44.5	
	医療、福祉	805,278	220,006	585,272	16,205	3,742	12,463	12,198	4,003	8,195	809,285	219,745	589,540	34.5	29.3	36.4	
	複合サービス事業	27,384	16,686	10,698	209	171	38	198	164	34	27,395	16,693	10,702	19.3	12.6	29.8	
	サービス業（他に分類されないもの）	929,639	478,110	451,529	35,606	12,037	23,569	18,361	8,104	10,257	946,884	482,043	464,841	28.8	18.3	39.6	
	30人以上	調査産業計	5,698,544	3,279,322	2,419,222	109,895	53,779	56,116	102,036	55,319	46,717	5,706,403	3,277,782	2,428,621	17.0	9.3	27.5
		採石業、砂利採取業	1,268	947	321	19	11	8	18	11	7	1,269	947	322	-	-	-
		建設業	272,567	215,700	56,867	3,603	2,761	842	4,465	3,603	862	271,705	214,858	56,847	1.4	0.7	3.9
製造業		351,022	247,391	103,631	2,624	1,654	970	3,769	2,235	1,534	349,877	246,810	103,067	6.4	2.1	16.9	
電気・ガス・熱供給・水道業		17,688	14,644	3,044	211	142	69	279	259	20	17,620	14,527	3,093	1.8	1.8	1.7	
情報通信業		818,419	570,912	247,507	11,244	8,117	3,127	15,171	11,031	4,140	814,492	567,998	246,494	4.8	1.3	13.0	
運輸業、郵便業		343,881	250,686	93,195	5,498	3,875	1,623	6,615	4,297	2,318	342,764	250,264	92,500	9.3	7.8	13.6	
卸売業、小売業		1,075,818	634,934	440,884	13,030	7,799	5,231	17,402	10,743	6,659	1,071,446	631,990	439,456	16.0	7.6	27.9	
金融業、保険業		328,357	163,894	164,463	4,203	2,608	1,595	5,679	3,448	2,231	326,881	163,054	163,827	5.6	1.4	9.7	
不動産業、物品賃貸業		184,087	117,485	66,602	2,016	1,099	917	2,128	1,329	799	183,975	117,255	66,720	10.2	8.7	12.9	
学術研究、専門・技術サービス業		324,555	183,013	141,542	7,382	3,513	3,869	6,544	3,395	3,149	325,393	183,131	142,262	4.7	2.2	8.0	
宿泊業、飲食サービス業		227,514	103,976	123,538	11,154	6,665	4,489	9,186	2,133	7,053	229,482	108,508	120,974	57.8	41.8	72.2	
生活関連サービス業、娯楽業		121,229	61,635	59,594	2,744	1,458	1,286	3,610	1,866	1,744	120,363	61,227	59,136	36.4	29.9	43.0	
教育、学習支援業		303,410	149,101	154,309	5,364	2,528	2,836	3,840	2,139	1,701	304,934	149,490	155,444	30.8	22.3	39.0	
医療、福祉		516,441	155,473	360,968	8,205	1,795	6,410	6,984	2,482	4,502	517,662	154,786	362,876	28.1	23.8	29.9	
複合サービス事業		16,843	12,041	4,802	126	88	38	145	111	34	16,824	12,018	4,806	20.4	15.8	31.8	
サービス業（他に分類されないもの）		795,445	397,490	397,955	32,472	9,666	22,806	16,201	6,237	9,964	811,716	400,919	410,797	28.4	17.5	39.1	

第4表 規模、産業別労働異動率

(単位：%)

規 模 産 業	5人以上		30人以上	
	入職率	離職率	入職率	離職率
調 査 産 業 計	2.09	2.01	1.93	1.79
鉱 業 , 採 石 業 , 砂 利 採 取 業	1.50	1.42	1.50	1.42
建 設 業	1.03	1.33	1.32	1.64
製 造 業	0.73	1.02	0.75	1.07
電 気 ・ ガ ス ・ 熱 供 給 ・ 水 道 業	4.99	5.29	1.19	1.58
情 報 通 信 業	1.34	1.88	1.37	1.85
運 輸 業 , 郵 便 業	1.53	1.77	1.60	1.92
卸 売 業 , 小 売 業	1.38	1.81	1.21	1.62
金 融 業 , 保 険 業	1.64	1.97	1.28	1.73
不 動 産 業 , 物 品 賃 貸 業	1.64	1.53	1.10	1.16
学 術 研 究 , 専 門 ・ 技 術 サ ー ビ ス 業	1.89	1.81	2.27	2.02
宿 泊 業 , 飲 食 サ ー ビ ス 業	4.75	4.14	4.90	4.04
生 活 関 連 サ ー ビ ス 業 , 娯 楽 業	2.72	5.23	2.26	2.98
教 育 , 学 習 支 援 業	1.97	1.13	1.77	1.27
医 療 , 福 祉	2.01	1.51	1.59	1.35
複 合 サ ー ビ ス 事 業	0.76	0.72	0.75	0.86
サ ー ビ ス 業 (他 に 分 類 さ れ な い も の)	3.83	1.98	4.08	2.04

第5表 規模、産業、就業形態別常用労働者の1人平均月間現金給与額

(単位：円)

規模	産業	一般労働者				パートタイム労働者						
		現金給与総額	きまって支給する給与	所定内給与	所定外給与	特別に支払われた給与	現金給与総額	きまって支給する給与	所定内給与	所定外給与	特別に支払われた給与	
5人以上	調査産業	583,032	418,007	387,475	30,532	165,025	121,358	113,618	3,914	3,826		
	採石業、砂利採取業	639,943	635,408	596,092	39,316	4,535	—	—	—	—		
	建設業	655,808	460,764	423,931	36,833	195,044	150,348	120,838	2,771	26,739		
	製造業	642,610	421,311	394,774	26,537	221,299	142,404	126,618	4,551	11,235		
	電気・ガス・熱供給・水道業	536,613	505,395	443,903	61,492	31,218	201,596	196,651	4,440	505		
	情報通信業	548,545	439,044	400,081	38,963	109,501	149,370	134,101	5,740	9,529		
	運輸業、郵便業	525,088	421,869	366,484	55,385	103,219	174,320	150,360	16,966	6,994		
	卸売業、小売業	746,475	423,686	399,053	24,633	322,789	108,138	103,967	2,160	4,171		
	金融業、保険業	546,151	468,916	434,782	34,134	77,235	214,742	175,858	3,582	38,884		
	不動産業、物品賃貸業	667,856	429,738	399,181	30,557	238,118	114,584	109,481	2,510	2,593		
	学術研究、専門・技術サービス業	602,610	461,123	432,599	28,524	141,487	161,807	152,127	5,862	3,818		
	宿泊業、飲食サービス業	458,890	358,888	332,905	25,983	100,002	88,253	84,142	3,550	561		
	生活関連サービス業、娯楽業	411,141	355,780	343,147	12,633	55,361	100,063	98,154	1,080	829		
	教育、学習支援業	544,383	444,810	429,643	15,167	99,573	101,673	96,896	1,104	3,673		
	医療、福祉業	474,994	375,775	351,325	24,450	99,219	144,720	137,087	3,273	4,360		
	複合サービス業	430,101	390,003	362,569	27,434	40,098	176,644	167,108	8,831	705		
	サービス業（他に分類されないもの）	431,524	342,806	312,906	29,900	88,718	169,939	158,178	7,958	3,803		
	30人以上	調査産業	610,328	435,737	401,814	33,923	174,591	143,240	133,490	5,635	4,115	
		採石業、砂利採取業	639,943	635,408	596,092	39,316	4,535	—	—	—	—	
		建設業	695,976	477,403	437,131	40,272	218,573	178,584	161,790	6,360	10,434	
製造業		682,773	449,149	418,678	30,471	233,624	170,448	146,216	8,536	15,696		
電気・ガス・熱供給・水道業		529,084	521,358	450,394	70,964	7,726	205,066	199,346	5,083	637		
情報通信業		556,647	444,339	403,354	40,985	112,308	147,426	134,646	5,836	6,944		
運輸業、郵便業		534,888	425,114	367,100	58,014	109,774	180,544	152,965	18,117	9,462		
卸売業、小売業		827,972	450,156	421,905	28,251	377,816	126,875	118,821	2,792	5,262		
金融業、保険業		559,516	485,667	446,700	38,967	73,849	179,279	170,229	4,155	4,895		
不動産業、物品賃貸業		667,716	456,010	421,225	34,785	211,706	114,548	108,091	2,963	3,494		
学術研究、専門・技術サービス業		604,596	483,835	453,508	30,327	120,761	189,506	177,037	7,675	4,794		
宿泊業、飲食サービス業		571,576	427,008	405,605	21,403	144,568	103,746	97,104	6,344	298		
生活関連サービス業、娯楽業		466,200	396,422	379,136	17,286	69,778	81,174	79,306	1,159	709		
教育、学習支援業		552,214	466,396	450,032	16,364	85,818	116,739	111,816	1,348	3,575		
医療、福祉業		513,368	393,194	363,563	29,631	120,174	160,573	151,604	4,335	4,634		
複合サービス業		450,470	400,984	364,318	36,666	49,486	179,022	165,045	13,101	876		
サービス業（他に分類されないもの）		432,825	343,332	312,769	30,563	89,493	177,889	165,481	8,888	3,520		

第6表 規模、産業、就業形態別常用労働者の1人平均月間出勤日数及び実労働時間数

規模	産業	一般労働者				パートタイム労働者				
		出勤日数 日	総実労働時間 時間	所定労働時間 時間	所定外労働時間 時間	出勤日数 日	総実労働時間 時間	所定労働時間 時間	所定外労働時間 時間	
5人以上	調査産業	19.5	163.6	148.9	14.7	12.6	76.3	73.8	2.5	
	採石業、砂利採取業	19.1	161.9	139.6	22.3	—	—	—	—	
	建設業	20.6	175.9	155.6	20.3	11.7	76.7	75.2	1.5	
	製造業	19.8	165.1	153.2	11.9	15.5	97.2	94.9	2.3	
	電気・ガス・熱供給・水道業	18.9	161.6	144.0	17.6	15.2	115.1	113.9	1.2	
	情報通信業	19.3	164.9	147.9	17.0	12.3	85.7	81.9	3.8	
	運輸業、郵便業	19.7	173.8	151.8	22.0	16.1	113.2	105.1	8.1	
	卸売業、小売業	19.6	163.6	151.7	11.9	13.4	79.3	77.6	1.7	
	金融業、保険業	18.0	149.9	133.2	16.7	15.5	101.5	99.5	2.0	
	不動産業、物品賃貸業	19.8	164.2	150.3	13.9	14.8	83.9	82.0	1.9	
	学術研究、専門・技術サービス業	19.3	167.0	149.7	17.3	13.2	83.4	80.7	2.7	
	宿泊業、飲食サービス業	20.1	176.9	159.0	17.9	10.8	65.2	62.2	3.0	
	生活関連サービス業、娯楽業	20.1	161.3	151.7	9.6	11.7	72.2	71.4	0.8	
	教育、学習支援業	19.3	153.0	142.2	10.8	9.5	49.0	48.2	0.8	
	医療業、福祉業	19.1	155.0	146.2	8.8	11.7	65.5	64.1	1.4	
	複合サービス業	18.4	151.6	141.5	10.1	18.4	122.9	118.4	4.5	
	サービス業（他に分類されないもの）	19.2	160.9	145.8	15.1	15.9	104.7	100.4	4.3	
	30人以上	調査産業	19.3	163.1	147.3	15.8	13.6	85.7	82.6	3.1
		採石業、砂利採取業	19.1	161.9	139.6	22.3	—	—	—	—
		建設業	20.1	174.3	152.7	21.6	14.7	102.8	99.4	3.4
製造業		19.6	165.6	152.4	13.2	16.1	112.2	107.8	4.4	
電気・ガス・熱供給・水道業		19.0	162.4	144.4	18.0	15.0	112.6	111.1	1.5	
情報通信業		19.2	165.2	147.4	17.8	12.2	87.1	83.1	4.0	
運輸業、郵便業		19.6	173.8	151.1	22.7	16.3	114.0	106.0	8.0	
卸売業、小売業		19.5	162.9	149.7	13.2	14.6	90.5	88.2	2.3	
金融業、保険業		17.8	149.7	130.9	18.8	15.4	99.7	97.4	2.3	
不動産業、物品賃貸業		19.8	165.2	150.2	15.0	15.9	82.3	80.3	2.0	
学術研究、専門・技術サービス業		19.2	166.1	148.3	17.8	15.5	97.4	93.7	3.7	
宿泊業、飲食サービス業		20.0	175.0	159.2	15.8	11.2	72.0	68.1	3.9	
生活関連サービス業、娯楽業		19.6	157.4	144.6	12.8	10.8	61.2	60.1	1.1	
教育、学習支援業		19.4	153.3	141.8	11.5	9.2	51.9	51.1	0.8	
医療業、福祉業		19.1	154.9	145.0	9.9	12.8	71.4	69.9	1.5	
複合サービス業		18.8	155.0	141.5	13.5	19.2	122.5	115.8	6.7	
サービス業（他に分類されないもの）		19.1	161.1	145.5	15.6	16.2	108.9	104.2	4.7	

第7表 規模、産業、就業形態別常用労働者数

規模	産業	一般労働者				パートタイム労働者				(単位：人)
		前月 労働者数	本月中の増加 労働者数	本月中の減少 労働者数	本 月 末 労働者数	前月 労働者数	本月中の増加 労働者数	本月中の減少 労働者数	本 月 末 労働者数	
5人以上	調査産業	6,154,831	91,362	97,173	6,148,910	1,959,468	77,966	65,751	1,971,793	
	採石業，砂利採取業	1,268	19	18	1,269	—	0	0	—	
	建設業	399,046	4,152	5,212	398,220	12,375	91	278	11,954	
	製造業	439,563	3,146	4,137	438,432	43,241	364	771	42,974	
	電気・ガス・熱供給・水道業	22,726	1,137	1,218	22,647	383	17	4	394	
	情報通信業	867,682	11,359	16,497	862,531	43,040	846	620	43,279	
	運輸業，郵便業	365,133	5,955	6,870	364,140	45,172	304	389	45,165	
	小売業	1,248,939	14,250	16,564	1,245,915	427,534	8,847	13,803	423,288	
	金融業，保険業	377,000	6,328	7,200	376,125	22,376	236	655	21,960	
	不動産業，物品賃貸業	223,601	2,891	3,147	223,345	35,300	1,345	805	35,840	
	学術研究，専門・技術サービス業	406,285	7,276	7,424	406,137	32,994	1,010	517	33,487	
	宿泊業，飲食サービス業	182,207	7,527	3,254	186,492	520,879	25,903	25,869	520,901	
	生活関連サービス業，娯楽業	144,482	3,215	4,248	143,487	92,601	3,234	8,163	87,634	
	教育，学習支援業	253,084	1,339	1,058	253,363	145,087	6,517	3,446	148,160	
	医療，福祉業	526,758	9,912	7,209	530,107	278,520	6,293	4,989	279,178	
	複合サービス事業	22,154	117	172	22,100	5,230	92	26	5,295	
	サービス業（他に分類されないもの）	674,903	12,739	12,945	674,600	254,736	22,867	5,416	272,284	
	30人以上	調査産業	4,741,886	66,114	73,188	4,735,216	956,658	43,781	28,848	971,187
		採石業，砂利採取業	1,268	19	18	1,269	—	0	0	—
		建設業	268,563	3,512	4,187	267,889	4,004	91	278	3,816
製造業		328,229	2,310	3,209	327,329	22,793	314	560	22,548	
電気・ガス・熱供給・水道業		17,386	194	275	17,307	302	17	4	313	
情報通信業		779,500	10,496	14,649	775,334	38,919	748	522	39,158	
運輸業，郵便業		311,727	5,327	6,226	310,750	32,154	171	389	32,014	
小売業		902,979	9,318	11,740	900,542	172,839	3,712	5,662	170,904	
金融業，保険業		309,881	3,967	5,196	308,649	18,476	236	483	18,232	
不動産業，物品賃貸業		165,181	1,660	1,671	165,171	18,906	356	457	18,804	
学術研究，専門・技術サービス業		309,484	6,819	6,204	310,098	15,071	563	340	15,295	
宿泊業，飲食サービス業		92,882	4,722	803	96,814	134,632	6,432	8,383	132,668	
生活関連サービス業，娯楽業		76,944	996	1,385	76,594	44,285	1,748	2,225	43,769	
教育，学習支援業		210,840	1,120	1,058	210,901	92,570	4,244	2,782	94,033	
医療，福祉業		372,009	5,112	5,271	372,339	144,432	3,093	1,713	145,323	
複合サービス事業		13,427	90	119	13,399	3,416	36	26	3,425	
サービス業（他に分類されないもの）		581,586	10,452	11,177	580,831	213,859	22,020	5,024	230,885	

第8表 規模、性別常用労働者の1人平均月間現金給与額

(単位：円)

規模	調査産業計											
	現金給与総額			きまって支給する給与			所定内給与		所定外給与		特別に支払われた給与	
	計	男	女	計	男	女	計	男	計	男	女	
500人以上	643,099	769,156	459,737	448,230	522,814	339,741	411,561	36,669	194,869	246,342	119,996	
100～499人	524,148	624,817	382,407	385,171	451,501	291,780	356,182	28,989	138,977	173,316	90,627	
100人以上	582,366	695,944	419,885	416,034	486,642	315,024	383,286	32,748	166,332	209,302	104,861	
30～99人	423,311	527,866	297,552	321,102	382,183	247,634	299,604	21,498	102,209	145,683	49,918	
5～29人	329,247	435,065	252,554	249,970	320,955	185,106	237,820	12,150	79,277	114,110	47,448	
30人以上	531,373	644,767	377,997	385,599	454,836	291,949	356,458	29,141	145,774	189,931	86,048	
5人以上	471,239	590,203	328,201	345,248	420,000	255,369	321,162	24,086	125,991	170,203	72,832	

第9表 規模、性別常用労働者の1人平均月間出勤日数及び実労働時間数

調査産業計

規模	調査産業計										
	出勤日数			総実労働時間			所定内労働時間		所定外労働時間		
	計	男	女	計	男	女	計	男	計	女	
500人以上	18.6	19.1	17.8	153.2	161.1	141.9	138.1	143.6	15.1	17.5	11.7
100～499人	18.6	19.2	17.8	153.7	164.0	139.1	139.9	147.2	13.8	16.8	9.5
100人以上	18.6	19.1	17.8	153.4	162.6	140.4	139.0	145.4	14.4	17.2	10.5
30～99人	17.8	18.7	16.7	142.8	157.3	125.4	130.8	141.6	12.0	15.7	7.6
5～29人	16.5	17.9	15.2	124.4	143.6	106.8	117.3	133.1	7.1	10.5	4.0
30人以上	18.3	19.0	17.4	150.1	160.9	135.2	136.4	144.2	13.7	16.7	9.5
5人以上	17.8	18.7	16.7	142.4	156.4	125.5	130.7	141.3	11.7	15.1	7.6

令和5年7月分

第10表 規模、就業形態別常用労働者の1人平均月間現金給与額

規模	調査産業計					パートタイム労働者				
	現金給与 総額	きまって支給する 給与	所定内 給与	所定外 給与	特別に支払 われた給与	現金給与 総額	きまって支給する 給与	所定内 給与	所定外 給与	特別に支払 われた給与
500人以上	701,784	484,004	443,809	40,195	217,780	155,826	151,194	143,798	7,396	4,632
100～499人	596,455	430,726	397,225	33,501	165,729	164,155	158,369	151,844	6,525	5,786
100人以上	649,831	457,725	420,832	36,893	192,106	160,980	155,634	148,777	6,857	5,346
30～99人	516,026	383,248	356,415	26,833	132,778	121,141	118,561	114,449	4,112	2,580
5～29人	491,516	358,564	339,403	19,161	132,952	100,301	96,754	94,497	2,257	3,547
30人以上	610,328	435,737	401,814	33,923	174,591	143,240	139,125	133,490	5,635	4,115
5人以上	583,032	418,007	387,475	30,532	165,025	121,358	117,532	113,618	3,914	3,826

(単位：円)

令和5年7月分

第11表 規模、就業形態別常用労働者の1人平均月間出勤日数及び実労働時間数

規模	調査産業計					パートタイム労働者				
	出勤日数 日	総実労働 時間	所定内 労働時間	所定外 労働時間	出勤日数 日	総実労働 時間	所定内 労働時間	所定外 労働時間	出勤日数 日	総実労働 時間
500人以上	19.2	161.5	144.9	16.6	13.0	84.8	81.4	3.4	3.4	3.4
100～499人	19.4	165.1	149.3	15.8	14.6	96.8	93.0	3.8	3.8	3.8
100人以上	19.3	163.3	147.1	16.2	14.0	92.2	88.6	3.6	3.6	3.6
30～99人	19.2	162.7	147.8	14.9	13.1	77.5	75.1	2.4	2.4	2.4
5～29人	20.0	164.9	154.1	10.8	11.6	67.2	65.3	1.9	1.9	1.9
30人以上	19.3	163.1	147.3	15.8	13.6	85.7	82.6	3.1	3.1	3.1
5人以上	19.5	163.6	148.9	14.7	12.6	76.3	73.8	2.5	2.5	2.5

第12表 規模、産業別名目賃金指数 (現金給与総額)

規模	年	月	調査産業計	前年 同月比	鉱業、採石 業、砂利採 取業	建設業	製造業	電気・分 ス・熱供 給・水道業	情報通信業	運輸業 郵便業	卸売業 小売業	金融業 保険業	不動産業 物品賃貸業	学術研究、 専門・技術 サービス業	宿泊業、飲 食サービス 業	生活関連 サービス 業、娯楽業	教育・学習 支援業	医療、福祉	複合サービ ス事業	(令和2年平均=100)			
																				サービス業 (他に分類さ れないもの)	96.1		
5 人 以 上	平成29年平均 平成30年平均 平成31年・ 令和元年平均 令和2年平均 令和3年平均 令和4年平均 令和5年	1月	100.6	0.8	-	94.4	104.3	90.2	94.8	117.2	97.0	98.2	103.3	99.1	118.3	88.7	107.6	100.0	99.7	96.1	96.1		
		2月	101.1	0.4	-	96.6	101.2	98.8	97.7	114.4	106.7	98.4	103.0	100.8	100.8	117.9	92.1	103.4	98.4	111.0	95.1	95.1	
		3月	101.3	0.3	-	103.7	102.1	103.0	100.7	119.1	100.5	99.2	100.8	100.8	105.1	109.9	94.9	98.9	96.1	103.0	102.1	102.1	
		4月	100.0	-1.3	-	100.0	100.0	100.0	100.0	100.0	100.0	100.0	100.0	100.0	100.0	100.0	100.0	100.0	100.0	100.0	100.0	100.0	
		5月	100.9	0.9	-	97.2	99.3	105.6	100.9	98.5	101.8	91.1	107.5	96.5	96.5	109.0	102.1	98.4	104.9	102.6	102.6	103.6	103.6
		6月	103.7	2.8	95.1	106.0	98.7	95.0	101.9	108.5	105.8	93.0	114.8	103.5	111.6	134.3	107.4	111.6	99.7	98.3	100.4	100.4	
		7月	114.9	3.7	89.3	119.9	122.0	82.2	101.5	111.6	138.8	79.1	129.5	107.0	117.6	150.2	112.2	117.6	109.5	83.4	104.6	104.6	
		8月	85.2	1.7	73.6	84.1	77.8	74.7	80.4	91.9	84.8	71.5	89.2	92.9	85.6	126.0	97.8	85.6	86.5	72.9	88.9	88.9	
		9月	87.7	3.5	74.2	84.8	78.6	77.7	83.7	94.8	92.1	75.2	89.2	89.6	87.5	128.9	93.4	87.5	86.6	71.8	89.6	89.6	
		10月	86.2	0.8	74.0	87.1	78.0	82.4	89.3	94.0	85.2	71.8	92.1	89.3	90.8	129.0	102.0	90.8	89.2	78.5	88.2	88.2	
		11月	88.0	0.9	103.1	92.1	87.8	74.8	82.7	94.8	88.3	73.7	92.9	83.8	88.7	130.0	102.6	88.7	92.2	80.4	88.7	88.7	
		12月	185.5	5.3	201.6	207.0	180.2	186.5	189.5	194.9	199.2	170.1	227.2	163.9	172.0	154.0	154.0	228.3	172.0	211.2	155.1	155.1	
		令和5年	1月	86.4	2.0	74.2	81.9	81.6	91.5	81.0	103.8	82.8	74.0	91.4	87.2	133.6	96.5	86.1	93.3	79.1	92.6	92.6	
		2月	84.6	1.3	75.1	81.1	79.8	89.7	78.5	88.2	81.0	83.0	77.7	88.2	81.0	130.6	96.0	82.0	88.6	79.8	90.9	90.9	
		3月	95.4	2.5	103.9	95.4	103.9	95.4	88.6	104.8	93.1	80.1	91.8	102.3	148.9	96.9	99.6	94.2	99.2	81.2	99.2	99.2	
		4月	91.8	2.2	87.3	80.9	85.0	89.5	90.6	116.6	89.5	71.7	101.2	92.9	93.5	107.8	107.8	93.5	98.8	86.2	93.4	93.4	
		5月	91.5	3.6	77.7	84.4	85.0	84.4	85.0	78.1	104.6	92.7	102.0	92.7	95.2	130.5	102.6	88.3	91.1	89.4	96.2	96.2	
		6月	163.1	3.2	353.1	176.4	162.4	183.3	176.3	189.5	140.2	167.3	204.3	165.0	152.0	136.4	152.0	191.8	157.6	213.0	152.1	152.1	
		7月	115.3	0.3	78.0	120.8	118.6	84.7	99.4	122.8	141.4	78.1	134.2	107.0	109.6	149.3	109.6	102.1	110.8	86.3	111.4	111.4	
		前年同月比 (%)	-	-	-12.7	0.8	-2.8	3.0	-2.1	10.0	1.9	-1.3	3.6	0.0	-0.6	-2.3	-1.2	3.5	-11.8	3.0	4.3	8.4	
30 人 以 上	平成29年平均 平成30年平均 平成31年・ 令和元年平均 令和2年平均 令和3年平均 令和4年平均 令和5年	1月	100.8	0.8	-	96.7	105.0	94.3	96.8	121.5	96.1	92.5	104.7	98.6	116.8	78.6	107.8	97.0	105.4	98.2	98.2		
		2月	102.1	1.2	-	95.0	103.4	100.9	99.0	116.0	107.5	96.1	106.4	99.6	124.5	88.4	104.0	100.4	115.2	97.8	97.8		
		3月	101.7	-0.4	-	104.4	104.6	105.6	102.6	117.6	97.8	99.1	103.7	103.7	104.4	115.3	87.2	99.4	96.9	103.1	102.9	102.9	
		4月	100.0	-1.7	-	100.0	100.0	100.0	100.0	100.0	100.0	100.0	100.0	100.0	100.0	100.0	100.0	100.0	100.0	100.0	100.0	100.0	
		5月	100.9	0.9	-	97.7	98.8	100.4	101.2	97.8	102.2	90.8	104.6	95.5	114.7	101.5	101.5	102.5	106.3	102.7	104.2	104.2	
		6月	105.0	4.1	95.1	108.8	101.5	100.2	102.7	111.1	106.4	90.1	112.2	103.3	157.1	107.2	115.6	100.6	94.2	103.8	103.8		
		7月	116.2	7.7	89.3	121.6	125.2	81.1	102.1	111.2	144.5	75.2	133.1	105.8	133.8	114.5	114.5	115.1	110.3	83.0	108.9	108.9	
		8月	84.2	2.4	73.6	81.9	77.5	77.9	80.0	93.3	82.7	67.9	89.5	89.7	85.6	141.7	96.4	85.6	85.2	69.8	92.7	92.7	
		9月	86.5	4.1	74.2	80.8	77.5	81.1	83.5	96.4	89.0	70.6	88.0	88.9	87.8	150.9	91.8	87.8	85.5	67.7	93.2	93.2	
		10月	85.2	1.1	74.0	83.4	77.4	80.2	82.8	93.9	82.6	68.3	91.3	87.2	153.0	102.9	91.4	87.2	72.5	91.9	91.9		
		11月	87.2	2.5	103.1	93.5	89.5	76.5	81.3	96.2	86.7	70.4	91.6	87.0	105.1	105.3	87.0	90.5	79.1	92.0	92.0		
		12月	195.3	7.2	201.6	229.6	192.2	194.4	192.2	204.4	212.6	167.4	219.1	168.0	216.1	169.6	237.8	186.8	200.8	159.9	159.9		
		令和5年	1月	86.7	3.5	74.2	80.9	81.2	96.1	81.3	105.2	81.3	70.9	90.8	88.4	162.3	89.7	87.9	95.4	78.9	97.9	97.9	
		2月	84.3	1.6	75.1	78.4	78.9	94.8	78.4	98.2	80.8	75.9	89.3	80.4	158.7	92.2	83.7	87.7	81.2	95.3	95.3		
		3月	96.2	3.2	105.3	98.3	98.6	105.3	93.3	104.8	200.1	94.1	104.8	91.1	102.4	94.1	102.4	94.0	82.5	104.1	104.1		
		4月	92.3	2.4	87.5	81.1	81.1	90.9	111.6	89.1	104.2	68.5	104.2	92.6	110.8	110.8	96.5	100.3	84.7	98.5	98.5		
		5月	90.5	3.7	77.7	83.2	85.6	79.5	84.8	102.8	84.6	93.3	95.0	87.5	150.1	102.4	90.7	88.8	86.6	101.2	101.2		
		6月	175.5	4.5	353.1	201.3	177.5	203.8	182.1	204.2	147.4	168.2	215.9	180.8	158.1	183.0	208.5	170.6	199.2	156.2	156.2		
		7月	116.0	-0.2	78.0	118.4	119.1	83.9	98.8	125.0	145.6	74.4	128.4	102.6	107.1	113.6	101.5	113.6	86.6	118.1	118.1		
		前年同月比 (%)	-	-	-12.7	-2.6	-4.9	3.5	-3.2	12.4	0.8	-1.1	-3.5	-3.0	6.7	-6.5	-11.8	3.0	4.3	8.4	8.4		

第14表 規模、産業別名目賃金指数 (所定内給与)

規模	年	月	調査産業計	前年 同月比	鉱業、採石業、砂利採取業	建設業	製造業	電気・ガス・熱供給・水道業	情報通信業	運輸業 郵便業	卸売業 小売業	金融業 保険業	不動産業 物品賃貸業	学術研究、専門・技術サービス業	宿泊業、飲食サービス業	生活関連サービス業、娯楽業	教育・学習支援業	医療、福祉	複合サービス事業	サービス業 (他に分類されないもの)	
																					(令和2年平均=100)
5人以上	平成29年平均		99.9	0.6	—	96.9	100.9	96.3	96.5	110.2	96.8	98.8	100.8	96.7	115.7	84.3	106.9	100.3	98.1	97.1	
	平成30年平均		99.9	0.0	—	95.0	99.7	103.9	98.3	108.0	102.8	99.9	102.6	99.0	114.8	86.3	103.1	98.0	107.8	97.0	
	平成31年・令和元年平均		100.0	0.1	—	102.9	100.0	106.0	99.4	109.0	100.5	99.9	97.3	103.9	106.2	89.4	99.5	96.5	100.5	99.8	
	令和2年平均		100.0	0.0	—	100.0	100.0	100.0	100.0	100.0	100.0	100.0	100.0	100.0	100.0	100.0	100.0	100.0	100.0	100.0	100.0
	令和3年平均		101.0	1.0	—	99.8	100.2	109.6	100.1	98.9	100.9	91.4	105.3	95.9	110.9	104.9	98.8	105.5	100.4	101.9	101.9
	令和4年平均		102.3	1.3	103.4	107.4	97.9	99.0	99.5	104.6	102.5	94.0	109.4	99.9	132.3	103.8	109.7	101.0	96.8	100.0	100.0
	令和4年7月		103.3	1.7	106.2	108.6	98.1	101.3	99.7	105.5	103.3	95.7	109.2	98.1	132.6	107.3	112.1	104.5	93.8	101.7	101.7
	令和4年8月		102.4	1.9	105.3	107.1	97.7	98.7	100.8	104.2	103.5	95.6	106.7	99.1	128.9	105.1	109.5	100.2	94.0	99.3	99.3
	令和4年9月		102.9	1.9	106.3	107.2	98.2	101.3	99.5	106.1	103.9	95.0	107.8	100.1	132.6	100.8	109.2	101.8	94.8	101.9	101.9
	令和4年10月		103.0	0.7	105.7	110.2	97.3	99.7	98.8	104.5	103.4	94.8	110.0	101.8	131.8	107.6	112.6	101.5	94.8	99.3	99.3
	令和4年11月		102.2	1.7	103.5	108.4	97.8	98.9	98.9	104.5	103.5	93.5	110.3	98.4	130.2	103.1	110.4	101.5	99.9	99.6	99.6
	令和4年12月		102.3	1.6	110.2	106.5	97.5	99.6	99.2	109.6	102.3	93.6	108.5	97.9	135.5	104.5	107.0	103.9	100.0	100.3	100.3
	令和5年1月		102.8	2.1	106.5	106.5	100.7	102.4	97.7	110.9	101.4	93.6	107.8	100.0	135.4	103.8	109.4	104.3	99.9	104.3	104.3
	令和5年2月		102.1	1.4	107.2	106.0	100.0	103.7	97.5	109.4	101.5	93.3	106.8	99.6	135.1	102.0	103.2	103.1	100.5	103.6	103.6
	令和5年3月		104.5	1.9	×	108.5	100.1	×	98.4	112.4	103.8	93.6	108.3	102.2	134.5	104.1	115.7	107.6	99.2	106.3	106.3
	令和5年4月		105.9	2.3	×	111.4	100.0	×	100.9	118.5	104.7	94.5	112.0	103.7	136.1	110.0	112.6	109.3	100.2	105.1	105.1
	令和5年5月		104.6	2.4	110.4	108.5	99.9	99.9	100.3	133.6	109.4	94.3	109.4	101.8	109.7	111.2	109.7	104.6	100.9	104.8	104.8
	令和5年6月		104.9	2.5	110.7	108.9	101.3	102.5	100.0	115.6	104.9	95.2	108.8	103.4	126.5	109.1	108.5	107.2	103.1	104.7	104.7
	令和5年7月		104.9	1.5	111.5	112.6	100.4	104.0	101.2	115.2	104.1	91.4	110.7	102.3	133.7	106.6	108.3	106.2	101.5	105.7	105.7
	前年同月比 (%)		—	—	5.0	3.7	2.3	2.7	1.5	9.2	0.8	-4.5	1.4	4.3	0.8	-0.7	-3.4	1.6	8.2	3.9	3.9
	平成29年平均		100.1	0.7	—	99.4	101.1	101.3	97.5	114.6	95.4	94.7	102.8	96.6	114.2	74.9	107.6	98.0	103.2	99.2	99.2
平成30年平均		100.7	0.6	—	92.6	101.3	105.7	99.3	110.5	102.3	98.8	103.8	97.4	121.7	80.7	104.4	100.2	113.7	99.2	99.2	
平成31年・令和元年平均		100.3	-0.4	—	104.2	102.5	107.8	100.8	109.1	97.4	100.2	99.9	100.0	100.0	100.0	100.0	100.0	100.0	100.0	100.0	
令和2年平均		100.0	-0.3	—	100.0	100.0	100.0	100.0	100.0	100.0	100.0	100.0	100.0	100.0	100.0	100.0	100.0	100.0	100.0	100.0	
令和3年平均		101.2	1.2	—	100.3	100.4	95.7	100.1	99.2	101.9	91.0	103.4	94.9	118.6	104.9	103.0	106.7	101.5	103.6	103.6	
令和4年平均		103.7	2.5	103.4	112.5	100.5	102.3	100.2	107.4	103.9	90.6	108.1	99.8	157.0	100.9	113.9	101.5	94.5	103.3	103.3	
令和4年7月		104.7	2.7	106.2	113.7	100.8	103.0	100.5	108.5	104.7	91.9	107.6	97.2	152.5	109.3	114.2	105.5	89.3	105.5	105.5	
令和4年8月		103.8	3.1	105.3	112.7	100.2	101.8	101.4	107.8	104.6	91.3	107.1	98.0	151.3	106.0	111.5	100.1	89.9	103.2	103.2	
令和4年9月		104.2	2.9	106.3	111.3	100.3	104.3	100.2	109.6	104.7	90.9	108.2	98.8	160.9	99.4	110.9	102.5	90.6	105.8	105.8	
令和4年10月		104.4	1.5	105.7	114.8	99.5	100.8	99.8	107.3	104.8	90.7	111.1	101.2	160.2	108.9	114.5	102.9	90.1	103.0	103.0	
令和4年11月		103.5	2.6	103.5	112.7	100.7	99.8	98.9	107.0	104.8	88.9	110.3	97.5	158.5	102.5	112.2	102.5	98.9	103.4	103.4	
令和4年12月		103.5	2.4	110.2	109.9	99.8	99.9	99.3	113.0	103.5	88.5	108.3	98.0	164.2	103.1	107.6	105.6	97.8	104.0	104.0	
令和5年1月		105.0	3.0	106.5	112.3	103.7	103.5	98.4	112.5	102.5	90.1	110.4	101.9	172.7	97.0	113.2	107.5	99.3	109.5	109.5	
令和5年2月		103.6	1.6	107.2	109.2	101.1	105.6	98.0	110.6	102.3	89.7	108.7	101.0	172.2	97.1	107.1	103.7	101.1	108.2	108.2	
令和5年3月		106.4	2.1	×	112.6	103.2	×	98.7	110.7	103.5	89.6	110.7	103.5	166.6	102.5	120.7	110.9	97.7	111.0	111.0	
令和5年4月		108.0	2.6	×	117.6	102.7	×	101.3	120.8	105.9	91.1	114.6	104.0	167.6	110.1	116.8	111.4	99.2	110.4	110.4	
令和5年5月		106.1	2.5	110.4	112.6	102.2	101.4	100.4	114.7	105.5	90.4	112.0	102.1	159.4	111.9	113.7	104.8	98.9	110.0	110.0	
令和5年6月		106.3	2.4	110.7	113.2	103.8	105.7	100.3	118.7	105.1	91.5	110.4	103.9	142.4	109.0	112.3	107.2	101.5	109.2	109.2	
令和5年7月		106.9	2.1	111.5	114.6	104.0	106.3	101.1	117.4	104.9	88.6	112.7	104.6	170.1	103.3	112.2	107.1	100.4	111.7	111.7	
前年同月比 (%)		—	—	5.0	0.8	3.2	3.2	0.6	8.2	0.2	-3.6	4.7	7.6	11.5	-5.5	-1.8	1.5	12.4	5.9	5.9	

第15表 規模、産業別実質賃金指数（現金給与総額）

規模	年 月	調査産業計	前年 同月比		鉱業、採石業、砂利採取業	建設業	製造業	電気・ガス・熱供給・水道業	情報通信業	運輸業、郵便業	卸売業、小売業	金融業、保険業	不動産業、物品賃貸業	学術研究、専門・技術サービス業	宿泊業、飲食サービス業	生活関連サービス業、娯楽業	教育、学習支援業	医療、福祉	複合サービス事業	サービス業（他に分類されないもの）	
			前年	同月比																	
5人以上	平成29年平均	102.8	0.6		-	96.4	106.5	92.1	96.8	119.7	99.1	100.3	105.5	101.2	120.8	90.6	109.9	102.1	101.8	98.2	
	平成30年平均	102.1	-0.8		-	97.6	102.2	99.8	98.7	115.6	107.8	99.4	104.0	101.8	119.1	93.0	104.4	99.4	112.1	96.1	
	平成31年・令和元年平均	101.4	-0.6		-	103.8	102.2	103.1	100.8	119.2	100.6	99.3	100.9	105.2	110.0	95.0	99.0	96.2	103.1	102.2	
	令和2年平均	100.0	-1.3		-	100.0	100.0	100.0	100.0	100.0	100.0	100.0	100.0	100.0	100.0	100.0	100.0	100.0	100.0	100.0	100.0
	令和3年平均	101.2	1.2		-	97.5	99.6	105.9	101.2	98.8	102.1	91.4	107.8	96.8	109.3	102.4	98.7	105.2	102.9	103.9	103.9
	令和4年平均	101.1	-0.1		92.7	103.3	96.2	92.6	99.3	105.8	103.1	90.6	111.9	100.9	130.9	104.7	108.8	97.2	95.8	97.9	97.9
	令和4年7月	111.9	0.7		87.0	116.7	118.8	80.0	98.8	108.7	135.2	77.0	126.1	104.2	146.3	109.3	114.5	106.6	81.2	101.9	101.9
	8月	82.6	-1.8		71.3	81.5	75.4	72.4	77.9	82.4	89.1	69.3	86.4	90.0	122.1	94.8	82.9	83.8	70.6	86.1	86.1
	9月	84.7	0.1		71.7	81.9	75.9	75.1	80.9	91.6	89.0	72.7	86.2	86.6	124.5	90.2	84.5	83.7	69.4	86.6	86.6
	10月	82.7	-3.4		71.0	83.6	74.9	74.9	79.1	89.3	81.8	68.9	88.4	85.7	123.8	97.9	87.1	85.6	75.3	84.6	84.6
	11月	84.1	-3.6		98.6	88.0	83.9	71.5	79.1	90.6	84.4	70.5	88.8	80.1	124.3	98.1	84.8	88.1	76.9	84.8	84.8
	12月	176.8	0.4		192.2	197.3	171.8	177.8	180.6	185.8	189.9	162.2	216.6	156.2	160.5	146.8	217.6	164.0	201.3	147.9	147.9
令和5年1月	81.7	-3.2		70.2	77.5	77.2	86.6	76.6	98.2	78.3	70.0	86.5	82.5	126.4	91.3	81.5	88.3	74.8	87.6	87.6	
2月	80.6	-2.7		71.5	77.2	76.0	85.4	74.8	93.6	79.0	74.0	84.0	77.1	124.4	91.4	78.1	84.4	76.0	86.6	86.6	
3月	91.4	-0.7		×	99.5	91.4	×	84.9	100.4	89.2	76.7	87.9	98.0	142.6	92.8	95.4	90.2	77.8	95.0	95.0	
4月	87.3	-0.9		×	83.1	77.0	×	86.2	110.9	85.2	68.2	96.3	88.4	127.0	102.6	89.0	94.0	82.0	88.9	88.9	
5月	86.2	-0.2		73.2	79.5	80.0	73.5	80.2	98.5	81.1	96.0	87.3	89.6	122.9	96.6	83.1	85.8	84.2	90.6	90.6	
6月	153.6	-0.6		332.5	166.1	152.9	172.6	166.0	178.4	132.0	157.5	192.4	155.4	143.1	180.6	148.4	200.6	148.4	143.2	143.2	
7月	108.0	-3.5		73.0	113.1	111.0	79.3	93.1	115.0	132.4	73.1	125.7	100.2	139.8	102.6	95.6	103.7	80.8	104.3	104.3	
前年同月比 (%)		-		-16.1	-3.1	-6.6	-0.9	-5.8	-2.1	5.8	-2.1	-5.1	-0.3	-3.8	-4.4	-6.1	-16.5	-2.7	-0.5	2.4	
30人以上	平成29年平均	103.0	0.6		-	98.8	107.3	96.3	98.9	124.1	98.2	94.5	106.9	100.7	119.3	80.3	110.1	99.1	107.7	100.3	
	平成30年平均	103.1	0.0		-	96.0	104.4	101.9	100.0	117.2	108.6	97.1	107.5	100.6	125.8	89.3	105.1	101.4	116.4	98.8	
	平成31年・令和元年平均	101.8	-1.3		-	104.5	104.7	105.7	102.7	117.7	97.9	99.2	103.8	104.5	115.4	87.3	99.5	97.0	103.2	103.0	
	令和2年平均	100.0	-1.7		-	100.0	100.0	100.0	100.0	100.0	100.0	100.0	100.0	100.0	100.0	100.0	100.0	100.0	100.0	100.0	100.0
	令和3年平均	101.2	1.2		-	98.0	99.1	100.7	101.5	98.1	102.5	91.1	104.9	95.8	115.0	101.8	102.8	106.6	103.0	104.5	104.5
	令和4年平均	102.3	1.1		92.7	106.0	98.9	97.7	100.1	108.3	103.7	87.8	109.4	100.7	153.1	104.5	112.7	98.1	91.8	101.2	101.2
	令和4年7月	113.1	4.5		87.0	118.4	121.9	79.0	99.4	108.3	140.7	73.2	129.6	103.0	179.0	111.5	112.1	107.4	80.8	106.0	106.0
	8月	81.6	-1.0		71.3	79.4	75.1	75.5	77.5	90.4	80.1	65.8	86.7	86.9	137.3	93.4	82.9	82.6	67.6	89.8	89.8
	9月	83.6	0.7		71.7	78.1	74.9	78.4	80.7	93.1	86.0	68.2	85.0	85.9	145.8	88.7	84.8	82.6	65.4	90.0	90.0
	10月	81.8	-3.1		71.0	80.0	74.3	77.0	79.5	90.1	79.3	65.5	87.6	83.7	146.8	98.8	87.7	83.7	69.6	88.2	88.2
	11月	83.4	-2.0		98.6	89.4	85.6	73.1	77.7	92.0	82.9	67.3	87.6	76.9	148.3	100.7	83.2	86.5	75.6	88.0	88.0
	12月	186.2	2.3		192.2	218.9	183.2	185.3	183.2	194.9	202.7	159.6	208.9	160.2	206.0	161.7	226.7	178.1	191.4	152.4	152.4
令和5年1月	82.0	-1.8		70.2	76.5	76.8	90.9	76.9	99.5	76.9	67.1	85.9	83.6	153.5	84.9	83.2	90.3	74.6	92.6	92.6	
2月	80.3	-2.4		71.5	74.7	75.1	90.3	74.7	93.5	77.0	72.3	85.0	76.6	151.1	87.8	79.7	83.5	77.3	90.8	90.8	
3月	92.1	0.0		×	94.2	94.4	×	85.2	100.9	89.4	73.9	87.3	100.4	191.7	90.1	98.1	90.0	79.0	99.7	99.7	
4月	87.8	-0.7		×	83.3	77.2	×	86.5	106.2	84.8	65.2	99.1	88.1	153.0	105.4	91.8	95.4	80.6	93.7	93.7	
5月	85.2	-0.2		73.2	78.3	80.6	74.9	79.8	96.8	79.7	87.9	89.5	82.4	141.3	96.4	85.4	83.6	81.5	95.3	95.3	
6月	165.3	0.6		332.5	189.5	167.1	191.9	171.5	192.3	138.8	158.4	203.3	170.2	148.9	172.3	196.3	160.6	187.6	147.1	147.1	
7月	108.6	-4.0		73.0	110.9	111.5	78.6	92.5	117.0	136.3	69.7	120.2	96.1	183.7	100.3	95.0	106.4	81.1	110.6	110.6	
前年同月比 (%)		-		-16.1	-6.3	-8.5	-0.5	-6.9	8.0	-3.1	-4.8	-7.3	-6.7	2.6	-10.0	-15.3	-0.9	0.4	4.3	4.3	

実質賃金指数（現金給与総額）
 名目賃金指数（現金給与総額）
 × 100
 = 東京都都区部消費者物価指数*
 * 東京都都区部消費者物価指数は「持家の帰属家賃を除く総合」である。

第16表 規模、産業別実質賃金指数（きまって支給する給与）

規模	年 月	調査産業計	前年同月比	(令和2年平均=100)															
				鉱業、採石業、砂利採取業	建設業	製造業	電気・ガス・熱供給・水道業	情報通信業	運輸業 郵便業	卸売業 小売業	金融業 保険業	不動産業 物品賃貸業	学術研究、専門・技術サービス業	宿泊業、飲食サービス業	生活関連サービス業、娯楽業	教育・学習支援業	医療、福祉	複合サービス事業	サービス業 (他に分類されないもの)
5人以上	平成29年平均	102.3	0.3	-	100.1	104.5	97.4	98.7	114.4	98.8	100.0	103.8	99.2	119.7	87.9	109.8	101.7	98.1	98.7
	平成30年平均	101.0	-1.4	-	97.7	102.2	107.0	98.9	110.1	103.7	99.7	104.4	100.4	117.3	89.2	104.9	98.9	109.9	97.0
	平成31年・令和元年平均	100.6	-0.4	-	103.4	101.1	107.7	99.8	110.1	100.9	99.6	98.4	104.2	108.5	91.9	100.4	97.0	101.8	100.6
	令和2年平均	100.0	-0.5	-	100.0	100.0	100.0	100.0	100.0	100.0	100.0	100.0	100.0	100.0	100.0	100.0	100.0	100.0	100.0
	令和3年平均	101.6	1.6	-	99.9	101.0	107.2	100.1	99.9	101.9	91.7	106.4	97.7	109.4	105.3	99.5	105.6	100.4	103.4
	令和4年平均	100.4	-1.2	101.9	103.6	96.4	95.3	97.3	103.8	101.1	91.9	108.2	98.5	129.6	102.2	107.0	98.1	93.8	98.6
	令和4年7月	101.4	-0.8	104.0	105.3	96.6	96.9	97.5	105.4	101.9	93.6	107.3	96.9	131.4	105.6	109.3	101.7	89.7	100.0
	8月	99.6	-1.4	102.5	102.7	95.3	93.5	97.5	102.9	101.2	92.4	104.2	96.6	126.3	102.2	106.1	96.9	89.9	97.0
	9月	99.8	-1.1	103.1	102.4	95.7	96.3	96.2	104.8	101.2	91.7	105.1	97.3	129.5	97.9	105.3	97.7	88.8	99.3
	10月	99.6	-3.2	102.0	104.6	94.3	95.1	95.5	102.8	100.6	91.3	107.3	98.7	127.9	104.6	108.2	98.8	89.3	96.5
	11月	98.5	-2.7	99.9	102.9	94.8	93.2	94.9	102.1	100.1	90.0	107.3	95.1	125.7	100.0	105.9	97.0	95.5	96.5
	12月	98.3	-3.1	105.8	100.8	94.0	93.7	95.1	108.4	98.6	89.3	105.1	94.6	131.1	100.7	102.2	98.9	95.7	96.6
令和5年1月	97.7	-3.1	100.9	100.1	95.8	95.3	92.5	107.0	96.8	87.9	102.5	95.3	129.6	98.6	103.6	99.1	95.6	99.5	
2月	97.7	-2.4	102.6	100.2	96.1	98.5	93.5	105.1	97.2	88.4	102.1	95.4	129.7	96.7	99.1	99.1	97.1	99.4	
3月	101.0	-1.0	×	103.9	97.4	×	95.4	110.3	100.3	89.4	105.2	99.0	130.6	100.0	111.5	103.2	94.7	102.7	
4月	101.7	-1.0	×	105.6	97.0	×	97.1	113.8	100.9	90.3	107.4	99.9	131.5	105.5	108.3	104.7	96.4	100.5	
5月	99.1	-1.5	104.8	101.0	95.0	94.5	104.0	107.6	99.5	88.6	104.0	96.3	128.1	105.2	104.0	98.8	95.2	99.4	
6月	99.3	-1.3	103.4	101.6	96.4	97.0	94.7	109.9	99.3	89.3	103.3	97.8	122.2	102.8	102.4	102.2	98.0	99.3	
7月	98.8	-2.6	104.5	104.3	95.1	97.5	95.4	109.7	98.4	85.2	104.6	96.3	126.4	99.6	102.2	99.8	94.7	99.8	
前年同月比 (%)	-	-	0.5	-0.9	-1.6	0.6	-2.2	4.1	-3.4	-9.0	-2.5	-0.6	-3.8	-5.7	-6.5	-1.9	5.6	-0.2	
30人以上	平成29年平均	102.3	0.2	-	102.3	104.8	102.2	99.9	118.2	97.3	95.9	105.0	98.8	117.7	78.5	110.7	98.9	102.0	100.7
	平成30年平均	101.8	-0.7	-	95.9	103.7	109.0	100.0	112.0	103.1	98.5	105.3	99.0	123.8	84.4	106.4	100.8	115.6	99.4
	平成31年・令和元年平均	101.0	-0.8	-	104.7	103.5	110.1	101.2	110.0	97.9	99.7	100.9	103.5	112.8	83.8	101.5	98.6	102.9	101.4
	令和2年平均	100.0	-0.8	-	100.0	100.0	100.0	100.0	100.0	100.0	100.0	100.0	100.0	100.0	100.0	100.0	100.0	100.0	100.0
	令和3年平均	101.9	1.9	-	100.4	101.4	96.0	100.2	100.1	103.1	91.7	104.6	97.1	117.2	105.7	103.5	106.8	101.4	104.5
	令和4年平均	101.8	-0.1	101.9	107.4	98.9	99.4	98.1	106.0	102.7	88.9	106.9	98.6	153.3	100.9	110.9	98.5	91.4	101.8
	令和4年7月	102.7	0.1	104.0	108.6	99.1	99.7	98.3	107.2	103.7	90.4	105.9	96.4	151.4	109.2	111.2	102.6	84.5	103.6
	8月	100.9	-0.4	102.5	106.6	97.7	97.3	98.3	105.4	102.5	88.8	104.8	95.7	148.1	104.3	107.8	97.0	85.7	100.5
	9月	101.0	-0.4	103.1	105.1	97.6	100.1	97.0	107.7	102.3	88.3	105.6	96.3	155.6	97.9	106.8	98.3	83.6	102.9
	10月	101.0	-2.4	102.0	108.0	96.5	97.3	96.4	104.8	102.4	87.7	108.2	98.3	154.5	107.5	109.8	97.9	85.0	99.9
	11月	99.8	-1.9	99.9	106.1	97.5	95.1	95.1	104.2	101.7	85.9	107.4	94.6	152.4	101.0	107.4	98.0	94.6	99.9
	12月	99.5	-2.4	105.8	103.1	96.2	95.1	95.4	111.2	100.1	84.9	104.9	94.9	158.0	100.7	102.6	100.3	94.2	100.0
令和5年1月	99.8	-2.3	100.9	104.0	98.8	97.2	93.2	108.0	98.4	85.0	104.9	97.1	163.6	93.0	107.4	102.3	95.2	104.4	
2月	99.2	-2.3	102.6	101.9	97.2	101.5	94.1	105.8	98.5	85.3	104.0	96.6	163.4	92.8	103.0	100.1	98.8	104.0	
3月	102.8	-0.9	×	106.4	100.2	×	95.8	111.3	101.6	85.8	107.0	100.2	166.0	99.6	116.6	106.0	93.4	107.3	
4月	103.8	-0.8	×	110.1	99.5	×	97.5	115.2	102.6	87.3	110.5	100.3	161.8	106.9	112.6	107.1	95.5	105.4	
5月	100.7	-1.3	104.8	103.6	97.3	97.4	95.0	109.0	100.8	85.3	107.4	96.6	152.6	107.0	108.1	99.3	93.1	104.2	
6月	100.8	-1.2	103.4	104.1	98.8	101.7	94.9	112.2	100.0	86.2	105.6	98.3	137.4	103.8	106.0	102.9	96.9	103.4	
7月	100.7	-1.9	104.5	104.8	98.4	100.8	95.4	111.3	99.6	83.1	107.2	98.1	160.4	97.5	106.0	100.7	93.4	105.4	
前年同月比 (%)	-	-	0.5	-3.5	-0.7	1.1	-3.0	3.8	-4.0	-8.1	1.2	1.8	5.9	-10.7	-4.7	-1.9	10.5	1.7	

* 東京都都区部消費者物価指数は「特家の帰属家賃を除く総合」である。

＝ 名目賃金指数(きまって支給する給与) × 100 / 東京都都区部消費者物価指数*

第17表 規模、産業別労働時間指数（総実労働時間）

規模	年	月	調査産業計	前年 同月比	鉱業、採石業、 砂利採取業	建設業	製造業	電気・ガス・熱供給・水道業	情報通信業	運輸業 郵便業	卸売業 小売業	金融業 保険業	不動産業 物品賃貸業	学術研究、 専門・技術サービス業	宿泊業、飲食サービス業	生活関連サービス業、娯楽業	教育・学習 支援業	医療、福祉	複合サービス事業	サービス業 (他に分類されないもの)	(令和2年平均=100)		
																					令和2年平均	令和5年7月分	
5人以上	平成29年平均		106.4	-0.1	-	106.7	104.9	103.4	101.9	109.9	104.5	102.6	107.5	104.3	132.0	118.6	107.2	102.5	103.4	105.5			
	平成30年平均		104.9	-1.4	-	105.9	105.6	101.0	99.2	104.4	103.7	102.2	105.8	102.5	128.3	115.1	111.6	103.6	106.9	105.3			
	平成31年・令和元年平均		102.7	-2.0	-	101.9	102.5	98.6	99.3	106.2	102.5	99.4	102.8	101.2	119.6	112.3	106.9	98.3	102.3	104.0			
	令和2年平均		100.0	-2.6	-	100.0	100.0	100.0	100.0	100.0	100.0	100.0	100.0	100.0	100.0	100.0	100.0	100.0	100.0	100.0	100.0		
	令和3年平均		102.3	2.3	-	100.1	100.6	102.4	101.0	100.5	101.8	100.5	105.3	103.8	103.8	100.3	108.6	99.1	102.8	101.4	104.3		
	令和4年平均		102.9	0.6	98.2	98.8	100.9	102.8	99.7	106.4	102.2	100.5	105.1	104.5	123.1	116.4	102.0	96.5	100.8	104.3			
	令和4年7月		106.5	0.9	99.7	104.6	105.1	102.8	102.3	110.1	106.1	102.7	107.6	106.8	129.0	117.8	105.5	100.2	97.7	108.0			
	令和4年8月		100.8	2.8	103.1	92.3	97.5	103.8	100.9	103.8	100.4	100.4	100.7	102.8	122.0	114.3	84.9	96.7	100.4	103.3			
	令和4年9月		103.3	2.3	98.1	98.8	101.1	103.3	99.7	108.6	102.4	99.5	104.2	103.3	125.3	116.5	103.4	97.6	97.3	105.8			
	令和4年10月		103.3	-1.7	96.4	99.9	100.7	102.8	100.0	108.6	102.4	100.4	105.5	104.9	124.9	119.5	107.4	96.0	99.4	104.0			
	令和4年11月		104.0	-1.0	101.3	101.9	103.5	102.5	100.7	108.9	104.2	100.1	107.0	105.3	122.6	116.4	103.4	97.6	100.8	104.5			
	令和4年12月		103.6	-0.3	99.7	100.1	102.2	100.3	100.5	111.1	103.0	103.7	105.5	104.1	126.5	116.2	98.9	98.4	109.9	103.1			
	令和5年1月		98.0	0.3	96.0	90.3	93.6	96.6	93.7	103.6	96.7	95.9	99.0	99.4	119.6	107.6	101.9	96.4	99.8	101.7			
	令和5年2月		100.5	3.3	99.3	98.7	101.0	98.8	96.6	105.9	99.5	95.0	100.7	104.3	117.1	106.9	103.9	96.1	93.4	102.4			
令和5年3月		106.3	2.6	×	101.3	103.8	×	104.1	108.5	103.6	105.2	106.9	110.6	124.2	113.1	117.8	103.0	108.7	107.8				
令和5年4月		107.5	0.6	×	103.8	106.2	×	103.4	112.2	105.3	103.9	109.3	110.0	125.0	118.0	119.0	104.6	105.4	107.5				
令和5年5月		102.2	2.9	97.4	93.1	97.6	102.4	97.8	107.6	100.4	100.2	103.0	101.2	124.6	116.5	111.2	100.7	103.4	103.7				
令和5年6月		109.3	1.2	112.4	103.4	107.3	111.1	106.4	109.2	107.5	108.2	107.7	113.5	121.9	119.3	121.8	106.9	110.0	111.2				
令和5年7月		105.9	-0.6	103.4	104.0	105.9	103.0	102.0	111.0	105.3	98.3	106.2	107.6	121.6	115.0	113.0	101.2	102.5	108.1				
前年同月比 (%)		-	-	3.7	-0.6	0.8	0.2	-0.3	0.8	-0.8	-4.3	-1.3	0.7	-5.7	-2.4	7.1	1.0	4.9	0.1				
30人以上	平成29年平均		105.1	0.1	-	107.4	103.3	104.2	101.9	109.8	103.8	101.2	106.7	102.0	139.3	120.2	108.2	99.2	99.3	106.2			
	平成30年平均		104.9	-0.2	-	107.0	104.0	101.1	99.5	105.1	103.9	100.8	106.2	100.8	142.8	118.2	114.9	104.5	106.5	106.5			
	平成31年・令和元年平均		102.5	-2.2	-	102.1	102.2	98.2	100.0	106.0	101.1	98.4	103.4	100.1	131.9	107.9	110.3	98.7	101.4	104.8			
	令和2年平均		100.0	-2.5	-	100.0	100.0	100.0	100.0	100.0	100.0	100.0	100.0	100.0	100.0	100.0	100.0	100.0	100.0	100.0	100.0		
	令和3年平均		102.7	2.6	-	100.5	100.4	101.5	100.9	100.5	103.0	101.0	104.4	103.0	111.4	111.0	103.1	102.1	100.1	104.6			
	令和4年平均		103.7	1.0	98.2	99.3	101.8	102.5	99.9	106.2	103.9	100.2	105.5	104.2	140.3	121.3	106.9	96.4	98.6	106.1			
	令和4年7月		107.4	0.8	99.7	104.5	106.3	102.9	102.8	109.1	108.3	102.6	109.1	105.7	145.6	128.3	108.9	100.4	96.2	110.0			
	令和4年8月		102.1	3.1	103.1	91.6	99.4	104.9	101.4	103.7	102.5	101.0	104.4	102.7	140.1	122.8	86.4	97.7	96.6	105.6			
	令和4年9月		103.8	2.4	98.1	98.4	101.0	103.5	100.0	107.9	103.0	99.6	104.6	102.3	141.5	124.8	106.0	98.2	95.7	107.8			
	令和4年10月		104.5	-0.8	96.4	100.2	101.4	103.1	100.4	108.7	104.6	100.1	107.8	104.3	141.9	128.8	111.6	96.2	97.8	106.3			
	令和4年11月		105.1	0.0	101.3	102.4	104.6	102.7	100.9	109.0	105.5	99.7	108.1	105.3	143.3	123.0	106.7	98.5	98.4	106.7			
	令和4年12月		104.4	0.5	99.7	100.5	102.5	99.4	100.9	110.7	104.1	103.1	105.8	103.6	142.0	123.0	101.1	99.4	107.4	105.2			
	令和5年1月		99.8	1.3	96.0	92.1	94.8	95.8	94.2	103.5	100.3	95.5	99.8	97.6	135.2	102.1	109.0	99.1	99.1	104.2			
	令和5年2月		101.0	3.5	99.3	99.0	99.3	97.7	96.7	105.3	100.5	94.6	100.1	102.4	134.4	107.8	110.6	95.2	90.2	104.2			
令和5年3月		108.0	3.2	×	102.0	103.8	×	104.2	107.9	106.8	103.8	106.8	111.4	146.3	114.5	125.8	103.8	103.0	109.7				
令和5年4月		109.2	1.3	×	106.5	105.2	×	103.8	112.5	107.8	103.6	110.5	108.8	148.2	119.9	128.2	106.0	102.7	110.0				
令和5年5月		103.7	3.3	97.4	93.9	98.3	101.0	97.6	107.7	103.3	99.7	105.2	103.3	145.6	117.3	119.5	101.5	100.3	106.2				
令和5年6月		110.5	1.8	112.4	103.9	106.0	111.0	106.3	109.0	109.5	107.7	108.5	112.9	137.5	120.7	131.0	107.3	106.3	113.1				
令和5年7月		107.4	0.0	103.4	103.5	106.0	103.3	102.0	112.1	107.6	97.0	108.9	106.7	147.8	114.5	119.6	101.2	100.3	110.7				
前年同月比 (%)		-	-	3.7	-1.0	-0.3	0.4	-0.8	2.7	-0.6	-5.5	-0.2	0.9	1.5	-10.8	9.8	0.8	4.3	0.6				

第18表 規模、産業別労働時間指数 (所定内労働時間)

規模	年 月	調査産業計	前年 同月比	鉱業、採石業、砂利採取業	建設業	製造業	電気・ガス・熱供給・水道業	情報通信業	運輸業 郵便業	卸売業 小売業	金融業 保険業	不動産業 物品賃貸業	学術研究、専門・技術サービス業	宿泊業、飲食サービス業	生活関連サービス業、娯楽業	教育・学習支援業	医療、福祉	複合サービス事業	サービス業 (他に分類されないもの)
5人以上	平成29年平均	106.0	-0.1	-	105.8	104.3	106.2	101.5	110.9	104.5	103.1	106.7	102.3	130.1	117.9	108.0	102.5	105.3	105.4
	平成30年平均	104.7	-1.2	-	104.7	104.0	102.8	100.3	105.3	103.5	104.1	105.4	101.8	126.1	113.4	110.4	103.3	104.5	105.6
	平成31年・令和元年平均	102.0	-2.5	-	100.5	101.2	98.4	98.9	105.4	101.9	100.1	101.8	100.3	117.6	110.7	105.8	97.9	100.3	103.5
	令和2年平均	100.0	-2.0	-	100.0	100.0	100.0	100.0	100.0	100.0	100.0	100.0	100.0	100.0	100.0	100.0	100.0	100.0	100.0
	令和3年平均	101.7	1.7	-	99.6	100.0	104.1	100.9	100.7	100.8	101.4	104.0	102.0	101.5	107.8	98.6	102.5	101.4	103.2
	令和4年平均	102.0	0.3	96.1	98.3	99.6	104.6	99.2	105.6	100.9	100.7	103.9	103.0	121.8	115.5	101.9	96.3	100.7	102.8
	令和4年7月	105.8	0.5	97.7	104.4	104.1	104.8	102.5	109.7	104.9	103.1	107.3	105.4	126.8	116.7	105.4	100.3	97.8	106.7
	令和4年8月	100.4	2.7	102.0	91.8	96.6	106.1	101.3	103.8	99.5	101.5	102.5	101.5	120.4	114.3	85.8	96.7	102.3	102.1
	令和4年9月	102.6	1.9	95.6	98.4	100.0	105.0	99.3	107.8	101.2	99.8	103.5	102.5	123.4	115.2	103.6	97.6	97.5	104.6
	令和4年10月	102.3	-2.0	93.6	98.9	99.4	104.0	99.0	106.9	101.1	100.2	104.2	103.0	123.2	117.2	107.0	95.8	99.9	102.8
	令和4年11月	103.1	-0.4	98.2	101.1	102.2	104.0	99.9	108.4	103.1	99.8	106.1	103.6	120.7	114.9	103.2	97.2	100.6	103.0
	令和4年12月	102.7	-0.4	98.0	99.8	101.1	102.5	99.7	109.4	101.6	104.2	104.3	102.5	124.0	115.5	98.4	98.1	108.0	101.8
	令和5年1月	97.0	0.2	93.3	89.8	93.1	97.0	92.7	103.3	95.4	96.4	99.2	95.5	117.0	107.1	100.4	95.8	98.2	99.7
	令和5年2月	99.4	3.2	96.9	97.2	100.4	97.5	95.3	105.9	98.5	101.0	101.8	115.4	115.4	107.1	100.9	95.7	92.6	100.4
	令和5年3月	105.1	2.8	×	100.0	102.4	×	103.0	121.5	107.9	102.5	105.8	105.7	121.5	112.9	115.6	102.0	107.8	105.8
	令和5年4月	106.4	0.6	×	103.0	105.4	×	102.7	111.5	104.2	109.2	107.5	122.6	122.6	117.3	114.0	104.0	104.7	106.1
	令和5年5月	101.5	2.9	96.3	93.3	97.1	102.5	97.4	107.7	104.2	101.1	103.2	101.1	115.9	108.8	99.9	102.3	102.3	102.3
令和5年6月	108.8	1.3	112.1	103.5	106.9	112.6	106.3	110.7	106.8	109.8	108.6	108.6	111.6	119.8	119.5	118.3	106.1	109.7	
令和5年7月	105.2	-0.6	102.0	103.5	105.7	103.5	101.9	110.8	104.4	99.3	106.8	105.9	119.2	114.8	111.5	100.2	100.2	102.9	
前年同月比 (%)	-	-	4.4	-0.9	1.5	-1.2	-0.6	1.0	-0.5	-3.7	-0.5	-6.0	-1.6	5.8	-0.1	5.2	-0.4	4.5	0.2
30人以上	平成29年平均	105.1	0.3	-	107.0	103.0	107.0	101.4	112.4	104.3	102.1	106.9	100.2	135.8	120.4	109.0	99.5	102.2	106.1
	平成30年平均	105.0	-0.1	-	105.3	102.6	102.5	100.4	106.8	104.3	102.9	105.3	99.8	139.2	115.3	113.8	104.3	104.4	106.6
	平成31年・令和元年平均	101.9	-3.0	-	99.7	100.9	97.4	99.6	105.8	100.7	99.4	102.2	98.6	128.2	106.3	108.9	98.6	99.7	103.9
	令和2年平均	100.0	-1.9	-	100.0	100.0	100.0	100.0	100.0	100.0	100.0	100.0	100.0	100.0	100.0	100.0	100.0	100.0	100.0
	令和3年平均	102.1	2.1	-	100.1	99.6	102.7	100.8	101.0	101.7	101.7	102.8	101.3	111.2	109.7	102.0	101.6	100.0	103.8
	令和4年平均	102.7	0.6	96.1	99.4	100.3	103.2	99.2	106.0	102.2	100.7	103.9	102.7	136.0	118.4	106.1	96.1	98.5	104.5
	令和4年7月	106.7	0.6	97.7	105.3	105.1	104.1	102.7	110.1	106.8	103.3	108.2	104.1	139.3	125.5	107.9	100.4	96.4	108.9
	令和4年8月	101.8	3.1	102.0	92.3	98.2	106.7	101.5	104.8	101.4	102.2	103.6	102.2	135.0	121.5	87.1	97.7	99.3	104.3
	令和4年9月	103.1	2.2	95.6	99.0	99.5	104.2	99.4	108.0	101.5	100.1	103.3	101.2	137.0	121.5	105.4	98.2	96.2	106.6
	令和4年10月	103.3	-1.3	93.6	100.0	99.9	104.0	99.3	107.6	102.8	100.2	105.6	102.3	137.4	124.1	110.5	95.7	98.0	105.0
	令和4年11月	104.0	-0.3	98.2	102.4	103.1	103.8	99.7	109.1	104.0	99.8	106.3	103.5	138.6	119.7	105.8	97.8	98.2	105.1
	令和4年12月	103.3	0.4	98.0	100.8	101.1	101.2	99.9	109.6	102.4	103.9	104.2	102.0	136.1	121.2	99.7	99.2	105.0	103.7
	令和5年1月	98.7	1.2	93.3	92.3	94.3	96.2	93.0	104.0	98.6	96.1	99.5	95.9	130.1	100.8	106.2	98.4	96.8	102.0
	令和5年2月	99.7	3.6	96.9	98.0	98.4	96.2	95.2	106.1	98.9	99.7	99.9	99.9	130.5	107.1	105.9	94.6	88.9	101.9
	令和5年3月	106.7	3.5	×	101.0	102.6	×	103.0	140.3	105.3	104.7	105.9	108.7	140.7	113.1	122.1	102.7	101.6	107.7
	令和5年4月	107.8	1.3	×	106.0	104.6	×	102.9	112.6	106.0	104.0	109.7	106.4	142.4	117.8	120.9	104.9	101.8	108.4
	令和5年5月	102.9	3.5	96.3	95.0	98.0	100.9	97.1	108.7	101.8	100.8	104.5	101.5	140.4	115.3	115.6	100.5	99.0	104.6
令和5年6月	109.9	1.9	112.1	105.0	105.8	111.7	105.9	111.3	108.1	109.4	108.5	111.3	133.0	119.7	125.9	106.0	105.7	111.5	
令和5年7月	106.7	0.0	102.0	104.1	106.2	103.6	101.7	112.5	106.5	97.7	109.0	105.5	143.1	113.0	117.2	100.0	100.7	109.1	
前年同月比 (%)	-	-	4.4	-1.1	1.0	-0.5	-1.0	2.2	-0.3	-5.4	0.7	1.3	2.7	-10.0	8.6	-0.4	4.5	0.2	

第19表 規模、産業別労働時間指数 (所定外労働時間)

規模	年	月	調査産業計	前年 同月比	鉱業、採石 業、砂利採 取業	建設業	製造業	電気・分 配・熱供 給・水道業	情報通信業	運輸業 郵便業	卸売業 小売業	金融業 保険業	不動産業 物品賃貸業	学術研究、 専門・技術 サービス業	宿泊業、飲 食サービス 業	生活関連 サービス業、娯楽業	教育・学習 支援業	医療、福祉	複合サービ ス事業	(令和2年平均=100)	サービス業 (他に分類さ れないもの)	
																						令和2年平均
5 人 以 上	平成29年平均		110.5	-0.4	-	114.0	113.2	80.6	104.7	102.5	104.7	98.6	116.6	125.2	164.9	131.6	93.5	102.2	76.3	106.7		
	平成30年平均		105.8	-4.3	-	115.5	127.5	87.0	88.7	98.1	107.4	88.4	110.3	109.8	167.0	148.1	134.7	109.6	141.7	100.3		
	平成31年・ 令和元年平均		110.6	4.6	-	113.3	120.5	99.8	102.4	111.4	112.3	94.8	113.5	111.3	155.7	143.7	129.4	106.7	130.8	109.4		
	令和2年平均		100.0	-9.6	-	100.0	100.0	100.0	100.0	100.0	100.0	100.0	100.0	100.0	100.0	100.0	100.0	100.0	100.0	100.0	100.0	
	令和3年平均		108.7	8.6	-	104.1	109.6	88.9	101.9	99.7	117.3	93.5	119.0	122.4	79.1	123.2	109.1	109.5	100.3	118.7		
	令和4年平均		113.6	4.5	112.6	103.0	118.6	88.6	105.0	145.6	131.8	99.3	117.6	119.9	143.6	103.9	100.7	101.9	123.3			
	令和4年 7月		114.6	4.3	113.6	106.0	120.6	87.4	101.3	113.2	125.6	99.4	110.7	120.9	166.7	135.8	107.8	100.0	95.7	123.7		
	令和4年 8月		105.8	4.5	110.1	96.7	110.8	86.2	97.5	103.8	115.4	94.9	105.7	110.1	150.0	113.2	66.7	96.0	72.8	118.6		
	令和4年 9月		111.7	5.4	115.7	101.6	117.6	90.2	103.1	114.8	121.8	97.7	111.5	112.4	157.1	139.6	100.0	96.0	93.5	121.6		
	令和4年 10月		116.5	3.3	115.7	108.2	118.6	93.1	108.8	120.3	124.4	101.7	119.7	124.8	154.8	162.3	113.7	102.0	91.3	119.6		
	令和4年 11月		115.5	0.7	122.2	107.7	121.6	90.2	108.2	112.6	123.1	101.7	117.2	123.3	154.8	143.4	107.8	108.0	104.3	123.7		
	令和4年 12月		115.5	1.5	111.6	102.7	117.6	83.3	107.5	123.6	125.6	100.0	118.9	120.9	171.4	128.3	104.0	138.0	119.6			
	令和5年 1月		109.7	0.9	114.1	94.0	101.0	93.1	102.5	105.5	117.9	92.6	96.7	117.1	164.3	115.1	129.4	112.0	122.8	127.8		
	令和5年 2月		113.6	3.6	115.7	111.0	110.8	109.2	108.2	106.0	115.4	91.5	97.5	130.2	147.6	100.0	160.8	106.0	105.4	127.8		
	令和5年 3月		121.4	0.0	121.4	124.5	119.7	113.8	112.6	119.7	140.3	100.6	119.7	140.3	171.4	115.1	158.8	126.0	121.7	134.0		
	令和5年 4月		121.4	0.8	109.9	118.6	104.9	101.1	117.6	123.1	101.7	110.7	107.7	137.2	166.7	130.2	213.7	120.0	116.3	125.8		
	令和5年 5月		110.7	1.8	105.1	91.8	104.9	101.1	120.3	106.6	116.7	93.8	100.8	100.8	156.7	126.4	118.0	119.6	119.6	121.6		
令和5年 6月		115.5	0.8	114.6	102.2	113.7	99.4	107.5	98.4	133.3	96.0	98.4	133.3	159.5	113.2	188.2	126.0	115.2	128.9			
令和5年 7月		113.6	-0.9	112.6	108.2	108.8	99.4	102.5	112.6	119.2	90.3	100.0	125.6	164.3	117.0	141.2	126.0	97.8	124.7			
前年同月比 (%)			-	-	-0.9	2.1	-9.8	13.7	1.2	-0.5	-5.1	-9.2	-9.7	3.9	-1.4	-13.8	31.0	26.0	2.2	0.8		
30 人 以 上	平成29年平均		105.0	-2.2	-	110.6	106.9	82.0	106.6	92.4	97.5	95.2	104.2	118.7	211.2	117.9	93.0	93.0	69.5	107.0		
	平成30年平均		103.5	-1.3	-	118.3	120.2	90.6	90.9	93.3	98.3	86.3	114.9	110.0	218.0	163.3	137.6	107.9	128.6	105.9		
	平成31年・ 令和元年平均		109.8	5.9	-	118.3	116.7	104.5	103.8	107.7	106.5	92.3	115.6	114.8	207.7	132.7	138.3	101.3	119.5	116.0		
	令和2年平均		100.0	-8.8	-	100.0	100.0	100.0	100.0	100.0	100.0	100.0	100.0	100.0	100.0	100.0	100.0	100.0	100.0	100.0	100.0	
	令和3年平均		109.4	9.3	-	103.5	109.6	92.0	102.2	96.8	121.5	96.2	119.6	119.1	116.0	131.6	124.6	112.7	101.2	115.3		
	令和4年平均		114.7	4.8	112.6	98.5	120.4	97.3	106.4	107.5	128.2	97.2	121.0	118.9	223.9	166.3	124.0	101.7	98.9	126.6		
	令和4年 7月		114.3	2.7	113.6	99.1	121.7	93.1	103.0	102.6	130.4	97.9	117.2	120.7	267.6	169.8	128.6	100.0	94.4	125.0		
	令和4年 8月		105.9	3.9	110.1	87.0	114.2	90.3	100.6	95.9	118.5	92.8	112.5	107.6	237.8	141.3	73.5	98.3	67.5	121.9		
	令和4年 9月		111.8	4.4	115.7	94.0	120.0	97.1	104.9	107.7	123.9	96.4	117.2	112.4	227.0	174.6	116.3	98.3	89.7	124.0		
	令和4年 10月		117.6	4.9	115.7	101.9	120.8	96.6	109.8	115.9	129.3	99.5	129.7	123.4	227.0	201.6	134.7	106.8	96.0	122.9		
	令和4年 11月		116.8	1.9	122.2	102.3	122.5	94.3	111.0	108.2	174.6	99.0	125.8	122.8	232.4	174.6	124.5	111.9	101.6	127.1		
	令和4年 12月		116.8	2.6	111.6	98.1	119.2	84.6	109.8	117.9	128.3	97.4	121.9	119.3	256.8	150.8	128.6	103.4	132.5	125.0		
	令和5年 1月		111.8	2.4	114.1	90.7	101.7	92.6	104.3	100.0	125.0	91.3	102.3	113.8	232.4	120.6	165.3	113.6	124.6	132.3		
	令和5年 2月		115.1	3.0	115.7	106.0	110.0	109.7	109.8	99.5	123.9	91.3	103.1	126.2	208.1	117.5	204.1	106.8	104.0	134.4		
	令和5年 3月		122.7	0.0	108.8	119.2	124.5	115.2	115.2	124.5	134.9	97.4	114.8	137.2	251.1	134.9	200.0	128.8	117.5	135.4		
	令和5年 4月		124.4	1.4	109.8	112.5	111.6	111.8	132.6	100.5	128.6	100.5	118.0	132.4	259.5	152.4	273.5	128.8	112.7	131.3		
	令和5年 5月		112.6	1.5	105.1	86.0	102.5	101.7	101.8	101.5	125.0	92.3	111.7	120.0	245.9	147.6	195.9	123.7	114.3	126.0		
令和5年 6月		117.6	1.4	114.6	96.7	109.2	105.1	109.1	93.8	128.3	95.9	107.8	128.3	224.3	134.9	232.7	133.9	112.7	133.3			
令和5年 7月		115.1	0.7	112.6	99.5	105.0	101.1	104.3	109.7	123.9	91.8	107.0	118.6	237.8	136.5	167.3	127.1	96.0	131.3			
前年同月比 (%)			-	-	-0.9	0.4	-13.7	8.6	1.3	6.9	-5.0	-6.2	-8.7	-1.7	-11.1	-19.6	30.1	27.1	1.7	5.0		

第20表 規模、産業別常用雇用指数

規模	年	月	調査産業計	前年同月比	(令和2年平均=100)																
					鉱業、採石業、砂利採取業	建設業	製造業	電気・ガス・熱供給・水道業	情報通信業	運輸業 郵便業	卸売業 小売業	金融業 保険業	不動産業 物品賃貸業	学術研究、専門・技術サービス業	宿泊業、飲食サービス業	生活関連サービス業、娯楽業	教育・学習支援業	医療、福祉	複合サービス事業	サービス業 (他に分類されないもの)	
5人以上	平成29年平均		97.6	1.6	—	89.7	91.5	100.8	94.0	96.6	99.3	98.1	96.9	99.1	106.5	98.5	102.9	99.0	99.8	96.7	
	平成30年平均		98.8	1.2	—	89.8	98.2	116.2	95.3	97.2	99.7	99.4	97.3	99.3	108.6	96.3	103.1	95.4	90.1	100.1	
	平成31年・令和元年平均		100.7	1.9	—	94.7	100.4	106.8	97.4	98.5	100.7	100.7	99.1	100.3	109.3	98.8	102.1	100.1	101.5	102.1	
	令和2年平均		100.0	-0.7	—	100.0	100.0	100.0	100.0	100.0	100.0	100.0	100.0	100.0	100.0	100.0	100.0	100.0	100.0	100.0	100.0
	令和3年平均		99.2	-0.8	—	102.7	97.5	102.3	102.6	97.7	99.6	100.1	101.3	101.3	92.9	96.1	99.9	100.6	98.1	98.4	
	令和4年平均		99.8	0.6	94.9	104.0	96.8	102.1	103.4	95.8	98.8	98.8	104.8	102.7	96.1	96.8	99.0	102.9	90.1	99.3	
	令和4年7月		100.2	0.8	93.8	104.6	96.6	101.3	104.1	95.4	99.0	99.6	105.7	102.9	96.5	97.9	100.1	103.3	90.5	99.6	
	令和4年8月		99.9	0.9	93.0	104.5	96.6	100.7	103.8	95.1	98.9	99.4	105.7	103.1	96.2	96.1	97.6	104.0	90.5	99.2	
	令和4年9月		100.2	1.3	92.0	104.4	97.6	102.5	103.4	95.0	99.0	98.7	105.8	103.3	97.2	97.1	98.5	104.2	90.2	99.6	
	令和4年10月		100.2	0.9	92.0	104.0	96.8	102.7	103.0	95.2	99.0	98.5	105.7	104.1	98.2	97.8	99.7	103.4	76.2	100.0	
	令和4年11月		100.3	1.0	91.7	103.9	94.8	102.6	103.0	96.0	99.1	98.5	105.6	104.2	99.9	96.9	100.0	103.4	89.6	99.7	
	令和4年12月		100.5	1.2	91.0	103.8	96.2	101.3	103.0	95.4	99.0	98.1	105.7	104.9	101.1	96.2	100.0	103.4	89.8	99.9	
	令和5年1月		100.1	1.0	89.2	103.5	95.6	100.9	102.6	95.1	98.5	97.9	105.8	104.9	100.3	95.9	99.8	103.0	89.9	99.8	
	令和5年2月		100.1	1.2	89.6	103.6	97.7	101.4	102.3	95.1	98.1	97.9	105.8	105.6	100.6	95.5	99.0	102.6	89.6	99.7	
	令和5年3月		99.6	1.3	×	103.5	95.4	×	102.1	94.4	98.0	97.7	105.6	105.6	100.2	95.7	94.9	102.6	88.3	100.2	
	令和5年4月		101.5	1.5	×	106.4	98.3	×	105.6	95.7	99.1	99.6	109.3	109.0	100.0	97.5	98.9	104.8	87.8	100.9	
	令和5年5月		101.8	1.5	90.2	106.3	99.5	111.1	105.9	101.2	98.8	99.3	109.5	109.2	101.2	98.1	99.2	104.5	87.9	101.5	
令和5年6月		101.7	1.5	91.0	106.3	100.2	111.8	105.8	95.4	98.7	99.3	109.6	109.3	102.0	98.4	100.1	104.6	86.8	99.9		
令和5年7月		101.8	1.6	91.1	106.0	99.4	111.4	105.2	95.2	98.3	99.0	109.7	109.4	102.7	95.9	100.9	105.1	86.8	101.8		
前年同月比 (%)		—	—	-2.9	1.3	2.9	10.0	1.1	-0.2	-0.7	-0.6	3.8	6.3	6.4	-2.0	0.8	1.7	-4.1	2.2		
平成29年平均		96.2	1.4	—	86.6	90.0	92.4	92.9	95.9	97.8	98.9	93.9	93.9	101.8	103.4	100.2	102.1	99.7	96.6	95.5	
平成30年平均		97.7	1.6	—	87.0	98.3	116.9	94.6	97.1	98.3	99.7	95.4	95.4	102.1	108.7	94.0	101.8	92.8	86.5	100.0	
平成31年・令和元年平均		99.9	2.2	—	92.9	101.1	102.0	97.0	98.1	99.6	101.0	98.1	98.1	101.6	108.7	96.9	101.4	98.6	101.2	102.6	
令和2年平均		100.0	0.2	—	100.0	100.0	100.0	100.0	100.0	100.0	100.0	100.0	100.0	100.0	100.0	100.0	100.0	100.0	100.0	100.0	
令和3年平均		99.3	-0.7	—	102.8	97.5	92.1	102.6	97.9	99.1	99.8	103.1	100.8	100.8	91.4	96.1	98.4	100.4	97.8	98.3	
令和4年平均		99.9	0.6	90.0	104.0	96.9	92.0	104.0	95.6	99.6	97.9	108.1	103.6	103.6	91.3	97.4	96.6	102.2	88.3	99.2	
令和4年7月		100.3	0.7	89.0	104.8	96.4	90.8	104.7	95.1	100.1	98.6	108.7	104.1	90.6	98.9	97.6	102.7	89.0	99.5		
令和4年8月		100.0	0.9	88.2	104.4	96.7	91.3	104.4	94.8	100.0	98.3	108.5	104.3	89.9	96.9	95.3	103.5	89.2	98.9		
令和4年9月		100.2	1.1	87.3	104.3	97.8	93.5	104.2	94.8	100.1	97.7	108.4	104.3	90.8	98.6	96.1	103.2	88.7	99.6		
令和4年10月		100.2	0.8	87.3	103.8	96.7	94.0	104.0	95.3	100.2	97.8	108.3	105.6	91.6	99.3	97.7	102.1	66.8	99.8		
令和4年11月		100.3	1.2	87.0	103.8	94.8	94.2	104.1	96.1	100.2	97.6	108.3	105.6	95.1	98.0	98.1	101.9	88.7	99.5		
令和4年12月		100.5	1.4	86.3	103.3	96.9	92.7	104.1	95.4	100.2	97.1	108.2	105.8	96.9	98.1	98.5	102.1	88.9	99.8		
令和5年1月		100.1	1.1	84.7	103.3	95.5	92.3	103.7	95.2	100.0	96.9	108.2	105.8	93.7	99.4	98.0	101.5	88.8	99.7		
令和5年2月		100.1	1.2	85.0	103.0	98.6	92.2	103.3	95.2	99.5	97.1	108.1	106.4	94.0	98.1	97.2	101.1	88.8	99.6		
令和5年3月		99.4	1.2	×	103.1	95.4	×	103.2	94.2	99.1	96.9	107.7	106.7	93.4	97.1	92.1	100.6	86.8	100.0		
令和5年4月		101.9	1.6	×	108.0	99.4	×	107.1	95.7	100.7	99.0	112.0	110.3	94.0	99.0	96.7	103.3	87.8	101.1		
令和5年5月		102.2	1.6	85.6	108.1	100.8	96.1	107.5	95.9	100.5	99.0	112.5	110.9	94.1	99.3	97.1	102.7	87.9	101.7		
令和5年6月		101.8	1.5	86.4	107.4	102.0	96.3	107.3	95.4	100.1	98.3	111.9	110.9	93.7	100.0	98.1	102.7	87.3	99.8		
令和5年7月		101.8	1.5	86.4	107.0	99.5	95.9	106.7	95.1	99.7	97.8	111.9	111.2	94.5	99.3	98.6	103.0	87.2	101.8		
前年同月比 (%)		—	—	-2.9	2.1	3.2	5.6	1.9	0.0	-0.4	-0.8	2.9	6.8	4.3	0.4	1.0	0.3	-2.0	2.3		

用語の説明

1 現金給与額

賃金、給与、手当、賞与その他の名称を問わず、労働の対償として使用者が労働者に通貨で支払うもので、所得税、社会保険料、組合費、購買代金等を差し引く前の金額です。退職金は含みません。

「現金給与総額」は、「きまって支給する給与」と「特別に支払われた給与」との合計額をいいます。

「きまって支給する給与」は、労働協約、就業規則等によってあらかじめ定められている支給条件、算定方法によって支給される給与であり、いわゆる基本給、家族手当、時間外手当等を含みます。

「所定内給与」は、きまって支給する給与のうち次の所定外給与以外のものをいいます。

「所定外給与」は、所定の労働時間を超える労働に対して支給される給与や、休日労働、深夜労働に対して支給される給与であり、時間外手当、早朝出勤手当、休日出勤手当、深夜手当等です。

「特別に支払われた給与」は、労働協約、就業規則等によらず、一時的又は突発的事由に基づき労働者に支払われた給与又は労働協約、就業規則等によりあらかじめ支給条件、算定方法が定められている給与で、以下に該当するものです。

①夏冬の賞与、期末手当等の一時金、②いわゆるベースアップの差額追給分、③3か月を超える期間で算定される手当等（6か月分支払われる通勤手当等）、④支給事由の発生が不定期なもの。

2 実労働時間数、出勤日数

労働者が実際に労働した時間数及び実際に出勤した日数です。休憩時間は給与支給の有無にかかわらず除かれます。また、有給休暇取得分も除かれます。

「総実労働時間数」は、「所定内労働時間数」と「所定外労働時間数」の合計をいいます。

「所定内労働時間数」は、労働協約、就業規則等で定められた正規の始業時刻と終業時刻との間の実労働時間数をいいます。

「所定外労働時間数」は、早出、残業、臨時の呼出、休日出勤等の実労働時間数をいいます。

「出勤日数」は、業務のために実際に出勤した日数をいいます。1時間でも就業すれば1出勤日とします。

3 常用労働者

事業所に雇用され給与を支払われる労働者（船員法の船員を除く。）のうち、期間を定めずに、又は1か月以上の期間を定めて雇われている者を常用労働者といいます。

「一般労働者」は、常用労働者のうち次の「パートタイム労働者」以外の者をいいます。

「パートタイム労働者」は、常用労働者のうち次のいずれかに該当する労働者をいいます。

① 1日の所定労働時間が一般の労働者よりも短い者

② 1日の所定労働時間が一般の労働者と同じで1週の所定労働日数が一般の労働者よりも短い者

東京都毎月勤労統計ホームページ

<https://www.toukei.metro.tokyo.lg.jp/maikin/mk-index.htm>



東京都の賃金、労働時間及び雇用の動き

—毎月勤労統計調査地方調査結果月報—

令和 5年 7月分

令和 5年 9月発行

編集・発行 東京都総務局統計部人口統計課

〒163-8001 東京都新宿区西新宿二丁目8番1号

都庁第二本庁舎8階

電話 03-5321-1111(代) 内線25-531~5

直通 03-5388-2534

E-mail : S0000030@section.metro.tokyo.jp