

東京都の賃金、労働時間 及び雇用の動き

— 毎月勤労統計調査地方調査結果月報 —

令和4年6月分



毎月勤労統計調査地方調査の説明

1 調査の目的

この調査は、統計法に基づく基幹統計で、常用労働者の給与、出勤日数、労働時間数及び雇用について、東京都における毎月の変動を明らかにすることを目的としています。

2 調査の対象

本調査の産業分類は、平成25年10月改定の日本標準産業分類に基づき、鉱業、採石業、砂利採取業、建設業、製造業、電気・ガス・熱供給・水道業、情報通信業、運輸業、郵便業、卸売業、小売業、金融業、保険業、不動産業、物品賃貸業、学術研究、専門・技術サービス業、宿泊業、飲食サービス業、生活関連サービス業、娯楽業、教育、学習支援業、医療、福祉、複合サービス事業、サービス業（他に分類されないもの）を大分類としています。

常時5人以上の常用労働者を雇用する民営、公営及び官営の全事業所の中から、産業別、規模別に無作為抽出し（500人以上規模については全事業所）、厚生労働大臣が指定した約4,620事業所を対象に調査したものです。

利 用 上 の 注 意

- 「-」は皆無または該当数字がないもの、「0.0」は表章単位未満、「X」は調査事業所が少数であるため公表しないものであることを示しています。
- 「事業所規模5人以上」の統計表には、事業所規模30人以上の事業所を含みます。
- 令和4年1月分（確報）において、常用雇用指数を遡って改訂しています。
指数改訂の詳細につきましては、厚生労働省のホームページをご参照ください。
なお、各実数値やパートタイム労働者比率、入職率及び離職率については、遡って改訂していません。
- 令和4年1月分（確報）から、指数は令和2年平均=100としています。
これに伴い、令和3年12月分までの指数を令和2年平均=100となるように改訂しています。
産業分類「鉱業、採石業、砂利採取業」については、令和3年12月分まで指数が算出できなかったため、改訂していません。
令和3年12月分までの前年比や前年同月比は、一部を除き改訂前の指数で計算しているため、改訂後の指数で計算した場合と必ずしも一致しません。
- 前年比や前年同月比の算出は、指数によることとされているため、実数で計算した場合と必ずしも一致しません。
- 実質賃金指数=名目賃金指数/消費者物価指数*×100
*消費者物価指数は、東京都区部の消費者物価指数（持家の帰属家賃を除く総合）です。
- 指数、前年同月比は、調査対象事業所の抽出替え等に伴い、将来改訂されることがあります。
- 令和元年6月分から、「500人以上規模の事業所」について全数調査による値に変更しました。

目 次

I	調査結果のあらまし	1
II	統計表	
第 1 表	規模、産業、性別常用労働者の 1 人平均月間現金給与額	7
第 2 表	規模、産業、性別常用労働者の 1 人平均月間出勤日数及び実労働時間数	8
第 3 表	規模、産業、性別常用労働者数及びパートタイム労働者比率	9
第 4 表	規模、産業別労働異動率	10
第 5 表	規模、産業、就業形態別常用労働者の 1 人平均月間現金給与額	11
第 6 表	規模、産業、就業形態別常用労働者の 1 人平均月間出勤日数及び実労働時間数	12
第 7 表	規模、産業、就業形態別常用労働者数	13
第 8 表	規模、性別常用労働者の 1 人平均月間現金給与額	14
第 9 表	規模、性別常用労働者の 1 人平均月間出勤日数及び実労働時間数	14
第 10 表	規模、就業形態別常用労働者の 1 人平均月間現金給与額	15
第 11 表	規模、就業形態別常用労働者の 1 人平均月間出勤日数及び実労働時間数	15
第 12 表	規模、産業別名目賃金指数（現金給与総額）	16
第 13 表	規模、産業別名目賃金指数（きまって支給する給与）	17
第 14 表	規模、産業別名目賃金指数（所定内給与）	18
第 15 表	規模、産業別実質賃金指数（現金給与総額）	19
第 16 表	規模、産業別実質賃金指数（きまって支給する給与）	20
第 17 表	規模、産業別労働時間指数（総実労働時間）	21
第 18 表	規模、産業別労働時間指数（所定内労働時間）	22
第 19 表	規模、産業別労働時間指数（所定外労働時間）	23
第 20 表	規模、産業別常用雇用指数	24
	用語の説明	25

調査結果のあらまし(常用労働者)

1 賃金

(1) 事業所規模5人以上

6月の現金給与総額は、規模5人以上で前年同月比3.7%増加の646,136円となった。
主な産業別に前年同月比を見ると、製造業6.1%増加、情報通信業6.2%増加、卸売業、小売業1.7%増加となった。
現金給与総額のうち、きまって支給する給与は、前年同月比1.7%増加の336,330円となった。また、所定内給与は、同1.3%増加の313,441円となった。
主な産業別にきまって支給する給与の前年同月比を見ると、製造業2.5%減少、情報通信業1.0%増加、卸売業、小売業3.4%増加となった。
実質賃金指数(現金給与総額)は、前年同月比0.8%増加となった。

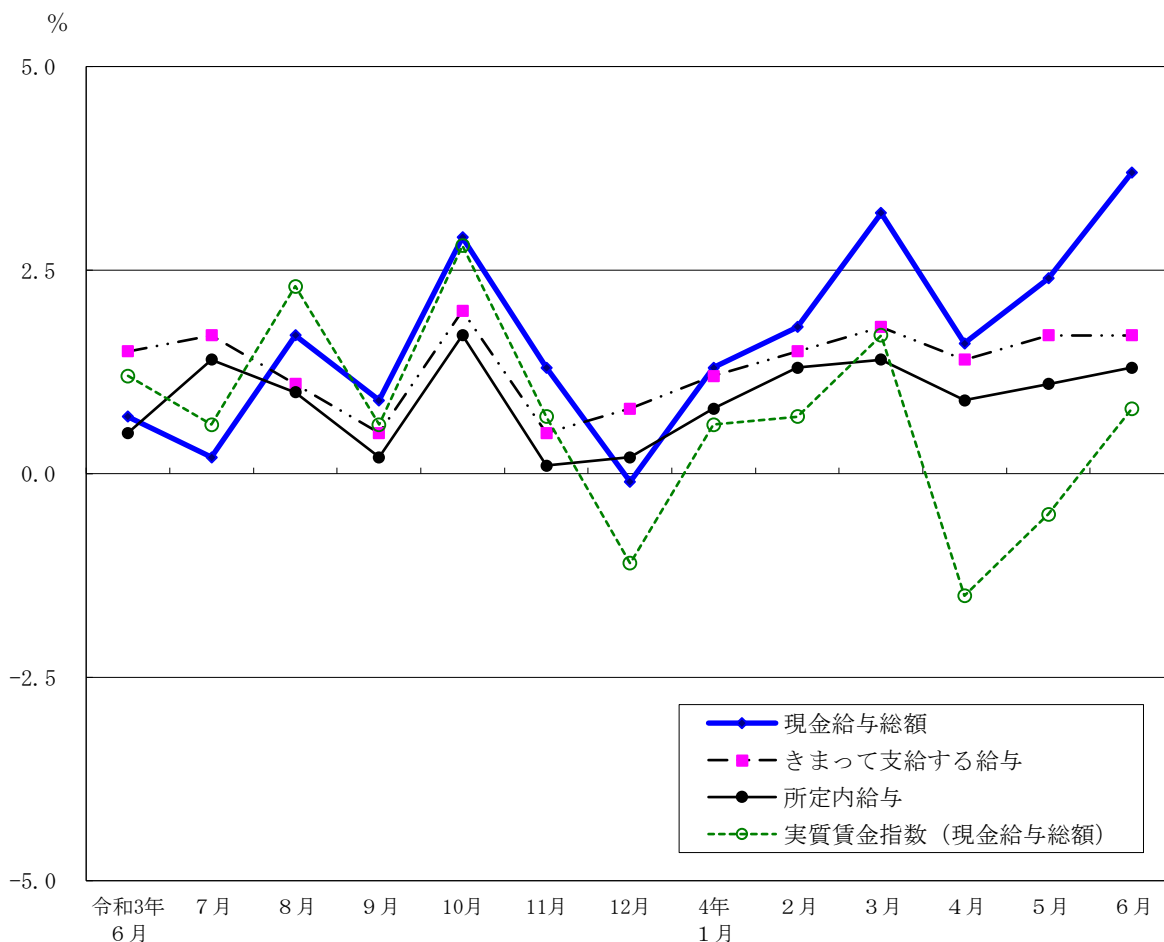
(図1、表1、統計表第15表)

(2) 事業所規模30人以上

6月の現金給与総額は、規模30人以上で前年同月比4.0%増加の769,099円となった。
主な産業別に前年同月比を見ると、製造業12.4%増加、情報通信業6.6%増加、卸売業、小売業1.6%減少となった。
現金給与総額のうち、きまって支給する給与は、前年同月比3.3%増加の373,586円となった。また、所定内給与は、同3.1%増加の346,022円となった。
主な産業別にきまって支給する給与の前年同月比を見ると、製造業0.2%増加、情報通信業2.1%増加、卸売業、小売業4.1%増加となった。
実質賃金指数(現金給与総額)は、前年同月比1.1%増加となった。

(表1、統計表第15表)

図1 賃金の推移(前年同月比) —調査産業計、5人以上—



令和4年6月分

表1 月間現金給与額

(単位：円・%)

規模	産 業	現金給与総額		きまって支給する給与				特別に支払われた給与	
		前年 同月比		前年 同月比	所定内 与 給	前年 同月比	所定外 与 給		
5 人 以 上	調 査 産 業 計	646,136	3.7	336,330	1.7	313,441	1.3	22,889	309,806
	鉱業，採石業，砂利採取業	1,367,773	-	589,702	-	554,996	-	34,706	778,071
	建 設 業	911,973	10.9	426,314	9.1	392,811	9.7	33,503	485,659
	製 造 業	741,904	6.1	385,756	-2.5	363,864	-2.5	21,892	356,148
	電気・ガス・熱供給・水道業	1,174,238	-15.4	468,924	-14.3	415,560	-16.6	53,364	705,314
	情 報 通 信 業	952,041	6.2	415,847	1.0	383,309	0.6	32,538	536,194
	運 輸 業 ， 郵 便 業	615,495	17.6	354,796	6.9	308,139	4.5	46,657	260,699
	卸 売 業 ， 小 売 業	615,103	1.7	338,457	3.4	318,662	2.3	19,795	276,646
	金 融 業 ， 保 険 業	1,188,777	2.0	464,049	4.8	427,371	4.3	36,678	724,728
	不 動 産 業 ， 物 品 賃 貸 業	784,501	7.8	378,028	4.5	351,090	3.6	26,938	406,473
	学術研究，専門・技術サービス業	845,099	1.1	436,927	2.2	407,552	2.8	29,375	408,172
	宿泊業，飲食サービス業	174,200	25.7	157,157	23.3	148,979	20.5	8,178	17,043
	生活関連サービス業，娯楽業	359,945	14.9	258,431	-0.4	246,969	-2.0	11,462	101,514
	教 育 ， 学 習 支 援 業	709,019	20.4	314,425	11.0	306,603	11.1	7,822	394,594
	医 療 ， 福 祉	419,318	-12.6	273,700	-7.1	259,708	-7.0	13,992	145,618
複 合 サ ー ビ ス 事 業	853,107	2.1	341,207	-2.4	317,392	-2.6	23,815	511,900	
サービス業（他に分類されないもの）	447,642	-1.7	277,258	-3.3	256,117	-2.9	21,141	170,384	
30 人 以 上	調 査 産 業 計	769,099	4.0	373,586	3.3	346,022	3.1	27,564	395,513
	鉱業，採石業，砂利採取業	1,367,773	-	589,702	-	554,996	-	34,706	778,071
	建 設 業	1,089,830	7.7	463,623	14.2	424,904	16.6	38,719	626,207
	製 造 業	882,418	12.4	416,009	0.2	389,530	0.3	26,479	466,409
	電気・ガス・熱供給・水道業	1,300,535	-10.6	491,339	6.1	432,156	6.5	59,183	809,196
	情 報 通 信 業	1,010,191	6.6	424,139	2.1	389,299	1.8	34,840	586,052
	運 輸 業 ， 郵 便 業	667,409	22.2	364,602	9.6	314,229	7.7	50,373	302,807
	卸 売 業 ， 小 売 業	768,126	-1.6	393,066	4.1	367,922	2.8	25,144	375,060
	金 融 業 ， 保 険 業	1,277,291	-0.1	480,252	2.2	439,242	1.6	41,010	797,039
	不 動 産 業 ， 物 品 賃 貸 業	800,111	-0.5	395,594	5.5	367,251	5.0	28,343	404,517
	学術研究，専門・技術サービス業	968,587	0.4	462,045	3.5	428,201	4.5	33,844	506,542
	宿泊業，飲食サービス業	244,869	33.0	217,944	30.9	208,404	28.3	9,540	26,925
	生活関連サービス業，娯楽業	439,279	20.8	284,810	-1.4	268,175	-4.5	16,635	154,469
	教 育 ， 学 習 支 援 業	863,836	22.7	362,579	12.5	354,111	13.0	8,468	501,257
	医 療 ， 福 祉	500,469	-15.0	302,003	-7.0	283,792	-6.7	18,211	198,466
複 合 サ ー ビ ス 事 業	780,721	-8.2	344,590	-6.5	313,024	-6.2	31,566	436,131	
サービス業（他に分類されないもの）	437,253	0.6	272,080	-1.3	250,814	-1.4	21,266	165,173	

2 労働時間

(1) 事業所規模5人以上

6月の総実労働時間数は、規模5人以上で前年同月比2.0%増加の145.2時間となった。

総実労働時間数のうち所定内労働時間数は、前年同月比1.4%増加の133.4時間、所定外労働時間数は、同7.1%増加の11.8時間となった。

主な産業別の所定外労働時間数は、製造業12.1時間（前年同月比8.2%増加）、情報通信業16.7時間（同0.8%増加）、卸売業、小売業10.0時間（同12.3%増加）となった。

（図2-1、図2-2、表2）

(2) 事業所規模30人以上

6月の総実労働時間数は、規模30人以上で前年同月比2.0%増加の151.6時間となった。

総実労働時間数のうち所定内労働時間数は、前年同月比1.4%増加の137.8時間、所定外労働時間数は、同7.5%増加の13.8時間となった。

主な産業別の所定外労働時間数は、製造業14.6時間（前年同月比12.7%増加）、情報通信業17.4時間（同1.8%増加）、卸売業、小売業11.9時間（同8.8%増加）となった。

（表2）

図2-1 労働時間の推移（前年同月比） — 調査産業計、5人以上 —

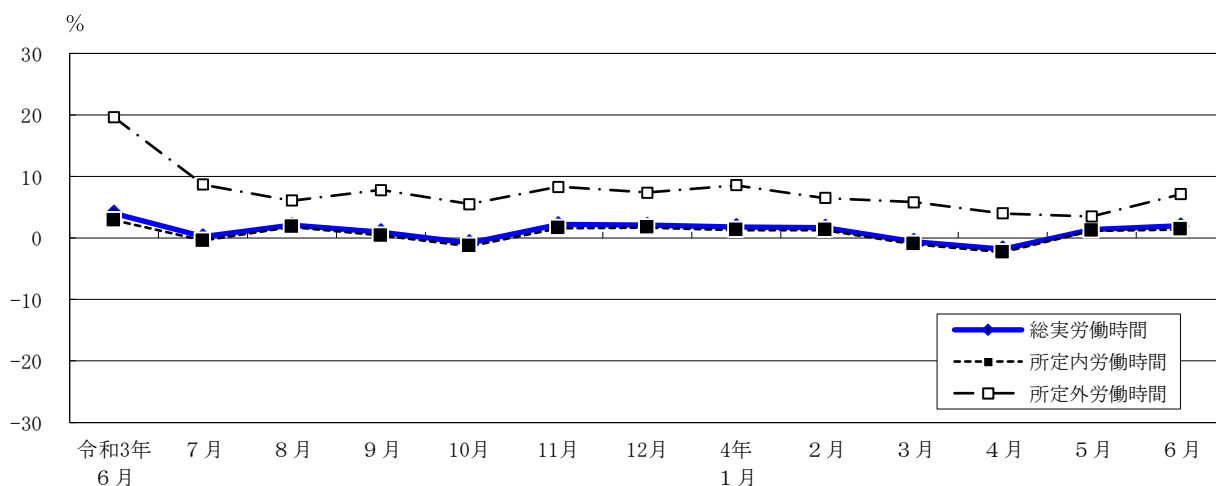


図2-2 所定外労働時間の推移（前年同月比） — 調査産業計及び主な産業、5人以上 —

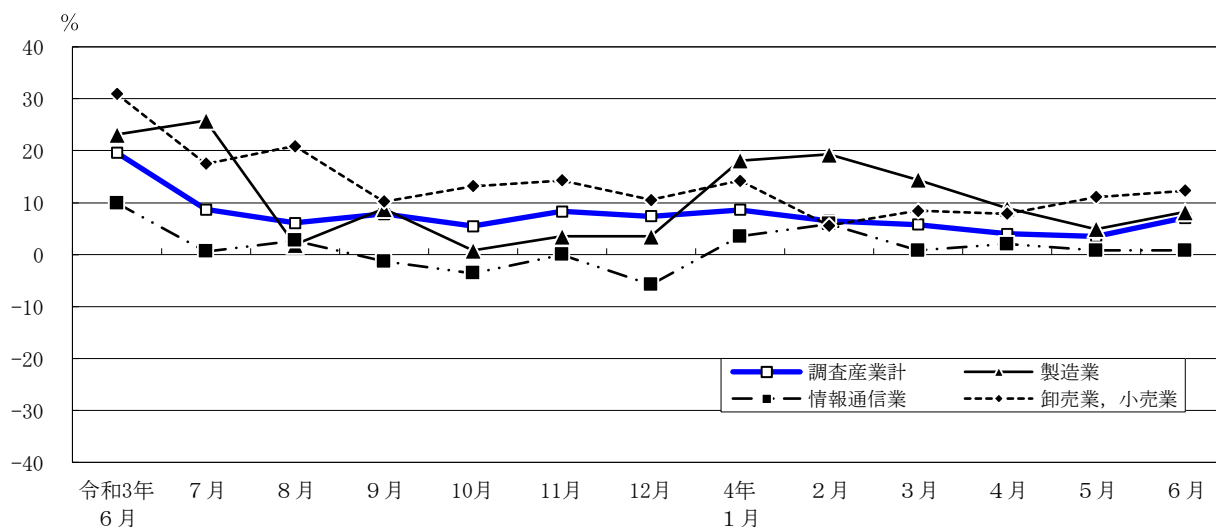


表2 月間出勤日数及び実労働時間数

(単位：日・時間・%)

規模	産 業	出 勤 日 数	総 実 労 働 時 間 数	所 定 内		所 定 外		
				前 年 同 月 比	所 定 内 労 働 時 間 数	前 年 同 月 比	所 定 外 労 働 時 間 数	前 年 同 月 比
5 人 以 上	調 査 産 業 計	18.2	145.2	2.0	133.4	1.4	11.8	7.1
	鉱業，採石業，砂利採取業	20.0	166.6	-	144.7	-	21.9	-
	建 設 業	20.2	172.7	0.8	153.6	0.0	19.1	8.5
	製 造 業	19.5	159.3	0.5	147.2	-0.1	12.1	8.2
	電気・ガス・熱供給・水道業	20.3	171.1	-1.4	156.5	-1.0	14.6	-6.3
	情 報 通 信 業	19.6	166.6	-0.8	149.9	-1.0	16.7	0.8
	運 輸 業 ， 郵 便 業	19.3	165.7	7.3	146.0	6.4	19.7	14.7
	卸 売 業 ， 小 売 業	18.2	144.0	2.5	134.0	1.9	10.0	12.3
	金 融 業 ， 保 険 業	19.4	159.3	1.0	141.5	0.3	17.8	7.9
	不 動 産 業 ， 物 品 賃 貸 業	19.3	156.3	1.1	142.0	0.8	14.3	3.5
	学術研究，専門・技術サービス業	20.2	169.6	3.3	154.0	4.7	15.6	-8.8
	宿 泊 業 ， 飲 食 サ ー ビ ス 業	14.1	98.6	31.8	92.2	27.6	6.4	157.9
	生活関連サービス業，娯楽業	17.3	134.0	8.6	126.9	8.6	7.1	7.2
	教 育 ， 学 習 支 援 業	16.2	116.7	4.5	110.6	4.3	6.1	7.2
	医 療 ， 福 祉	16.8	123.3	-5.6	118.2	-5.9	5.1	-0.5
複 合 サ ー ビ ス 事 業	19.5	155.2	1.3	145.6	0.9	9.6	8.2	
サービス業（他に分類されないもの）	18.3	144.1	-0.6	132.3	-0.9	11.8	4.1	
30 人 以 上	調 査 産 業 計	18.6	151.6	2.0	137.8	1.4	13.8	7.5
	鉱業，採石業，砂利採取業	20.0	166.6	-	144.7	-	21.9	-
	建 設 業	20.0	174.5	0.8	154.1	1.4	20.4	-4.3
	製 造 業	19.5	163.2	1.8	148.6	1.0	14.6	12.7
	電気・ガス・熱供給・水道業	20.4	171.5	-0.1	154.9	-0.4	16.6	2.3
	情 報 通 信 業	19.5	166.6	-0.8	149.2	-1.0	17.4	1.8
	運 輸 業 ， 郵 便 業	19.1	165.1	7.2	144.5	6.6	20.6	12.0
	卸 売 業 ， 小 売 業	18.6	150.9	3.0	139.0	2.5	11.9	8.8
	金 融 業 ， 保 険 業	19.3	159.9	0.3	140.5	-0.1	19.4	3.5
	不 動 産 業 ， 物 品 賃 貸 業	19.0	153.0	-0.2	138.1	-0.3	14.9	1.0
	学術研究，専門・技術サービス業	20.2	173.1	3.2	155.2	4.3	17.9	-5.9
	宿 泊 業 ， 飲 食 サ ー ビ ス 業	14.9	114.1	31.3	104.7	24.7	9.4	209.9
	生活関連サービス業，娯楽業	16.8	136.4	13.9	125.2	12.2	11.2	34.0
	教 育 ， 学 習 支 援 業	17.2	125.7	6.2	118.5	5.6	7.2	16.1
	医 療 ， 福 祉	17.0	128.4	-5.7	122.3	-5.9	6.1	-1.8
複 合 サ ー ビ ス 事 業	19.5	153.6	-2.3	141.6	-2.2	12.0	-3.7	
サービス業（他に分類されないもの）	18.1	143.4	0.3	131.4	-0.6	12.0	10.8	

3 雇用

(1) 事業所規模5人以上

6月の常用労働者数は、規模5人以上で前年同月比0.4%増加の7,997千人となった。
 主な産業別に前年同月比をみると、製造業0.8%減少、情報通信業0.7%増加、卸売業、小売業0.8%減少となった。
 常用労働者中のパートタイム労働者比率は、前年同月差0.9ポイント上昇し、24.7%となった。

(図3-1、図3-2、表3)

(2) 事業所規模30人以上

6月の常用労働者数は、規模30人以上で前年同月比0.2%増加の5,622千人となった。
 主な産業別に前年同月比をみると、製造業1.5%減少、情報通信業1.2%増加、卸売業、小売業0.9%増加となった。
 常用労働者中のパートタイム労働者比率は、前年同月と同水準の18.2%となった。

(表3)

図3-1 常用労働者数の推移（前年同月比） — 調査産業計及び主な産業、5人以上 —

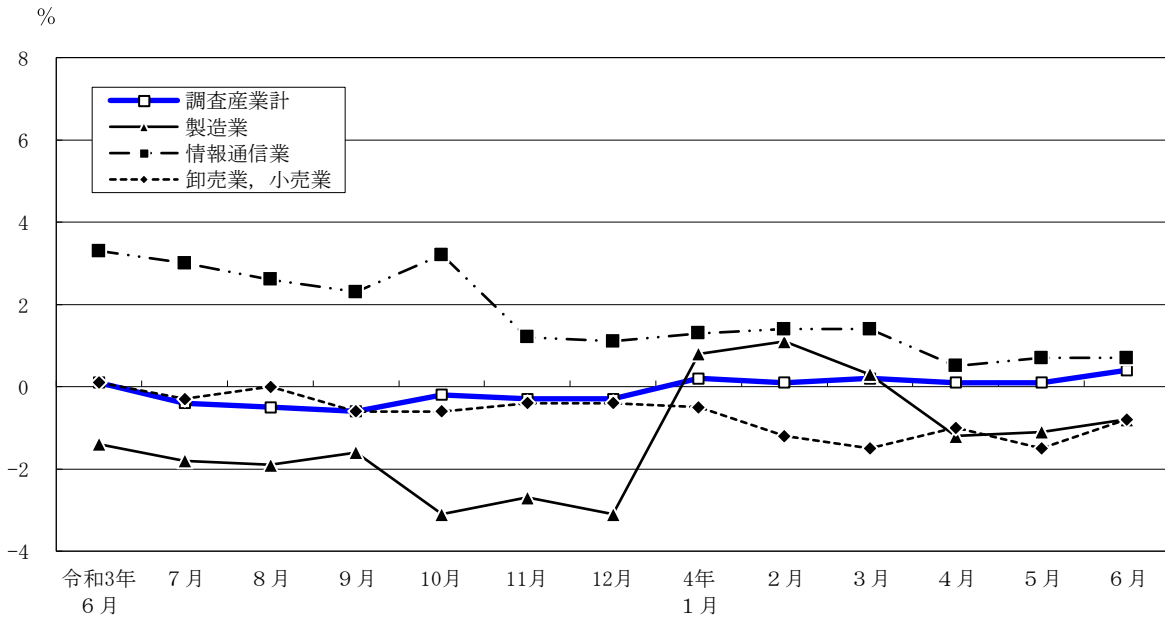
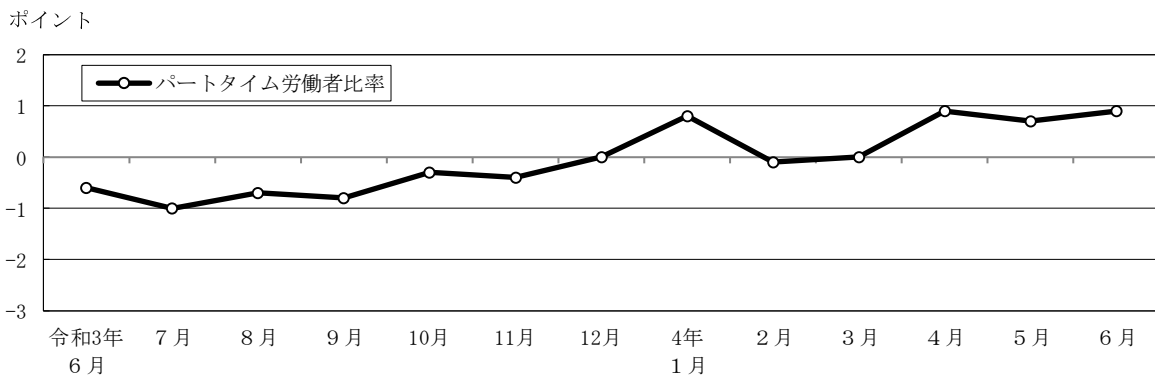


図3-2 パートタイム労働者比率の推移（前年同月差） — 調査産業計、5人以上 —



令和4年6月分

表3 常用労働者数及び労働異動率

(単位： 人・%・ポイント)

規模	産 業	常 用 労働者数		入 職 率		離 職 率		パートタイム 労働者比率	
			前年 同月比		前年 同月差		前年 同月差		前年 同月差
5 人 以 上	調 査 産 業 計	7,996,555	0.4	1.87	0.27	1.91	-0.07	24.7	0.9
	鉱業，採石業，砂利採取業	1,310	-	1.97	0.95	2.87	2.19	0.3	-0.3
	建 設 業	405,025	0.8	1.25	0.22	1.47	0.48	3.9	1.2
	製 造 業	475,293	-0.8	1.64	0.66	1.26	0.17	12.1	0.8
	電気・ガス・熱供給・水道業	21,107	1.2	0.23	-0.18	0.73	-0.41	2.0	0.1
	情 報 通 信 業	901,641	0.7	1.05	0.06	1.25	0.11	5.5	2.1
	運 輸 業 ， 郵 便 業	412,972	-1.8	1.51	0.65	1.85	0.15	11.9	-2.3
	卸 売 業 ， 小 売 業	1,680,766	-0.8	1.61	0.03	1.42	-0.75	25.1	-1.0
	金 融 業 ， 保 険 業	400,390	-1.3	0.98	0.10	1.18	-0.14	6.1	-1.5
	不 動 産 業 ， 物 品 賃 貸 業	248,069	2.7	0.93	-0.90	1.65	-0.56	11.4	-3.9
	学術研究，専門・技術サービス業	413,184	1.4	1.26	0.42	1.22	0.00	7.7	0.8
	宿 泊 業 ， 飲 食 サ ー ビ ス 業	661,354	4.0	4.39	0.19	3.41	-0.43	70.3	-4.7
	生活関連サービス業，娯楽業	238,130	3.8	2.93	0.94	1.86	-0.88	33.9	-1.6
	教 育 ， 学 習 支 援 業	399,694	-2.1	2.15	-0.42	1.15	-1.27	38.0	-6.0
	医 療 ， 福 祉	795,208	1.6	2.20	0.88	2.54	1.17	40.8	8.8
複 合 サ ー ビ ス 事 業	28,401	-8.5	0.55	0.18	0.58	-0.12	20.6	5.1	
サービス業（他に分類されないもの）	914,011	0.3	2.20	0.23	3.47	0.34	29.3	2.5	
30 人 以 上	調 査 産 業 計	5,622,373	0.2	1.62	0.27	1.88	0.07	18.2	0.0
	鉱業，採石業，砂利採取業	1,310	-	1.97	0.95	2.87	2.19	0.3	-0.3
	建 設 業	265,339	0.4	0.87	-0.24	1.71	0.61	1.4	0.0
	製 造 業	344,393	-1.5	1.30	0.24	1.14	-0.02	9.6	-1.7
	電気・ガス・熱供給・水道業	16,879	1.3	0.29	-0.19	0.61	-0.74	2.0	-0.3
	情 報 通 信 業	802,920	1.2	0.97	0.05	1.17	0.04	5.1	1.9
	運 輸 業 ， 郵 便 業	344,605	-2.3	1.50	0.61	1.92	0.12	11.0	-3.3
	卸 売 業 ， 小 売 業	1,076,438	0.9	1.14	-0.17	1.24	-0.64	15.5	-1.9
	金 融 業 ， 保 険 業	329,328	-1.9	0.80	0.05	0.99	-0.31	6.4	-0.6
	不 動 産 業 ， 物 品 賃 貸 業	178,969	5.0	0.99	-0.72	1.71	0.04	12.8	-1.7
	学術研究，専門・技術サービス業	304,470	0.9	1.39	0.47	1.27	0.20	5.5	-0.2
	宿 泊 業 ， 飲 食 サ ー ビ ス 業	220,492	1.2	4.31	2.08	3.08	0.26	50.0	-12.7
	生活関連サービス業，娯楽業	121,265	4.6	3.22	1.53	0.94	-1.35	32.1	-1.8
	教 育 ， 学 習 支 援 業	302,815	-3.7	2.19	-0.62	1.12	-1.27	31.5	-6.8
	医 療 ， 福 祉	516,522	1.2	2.27	1.29	3.08	1.92	36.7	10.7
複 合 サ ー ビ ス 事 業	17,148	-9.1	0.91	0.67	0.59	0.11	21.8	8.8	
サービス業（他に分類されないもの）	779,480	0.0	2.37	0.31	3.84	0.46	31.3	2.1	

第1表 規模、産業、性別常用労働者の1人平均月間現金給与額

(単位：円)

規模	産業	現金給与総額			きまって支給する給与			所定内給与	所定外給与	特別に支払われた給与		
		計	男	女	計	男	女			計	男	女
5人以上	調査業	646,136	819,775	427,779	336,330	406,120	248,567	313,441	22,889	309,806	413,655	179,212
	鉱業、採石業、砂利採取業	1,367,773	1,577,751	741,655	589,702	635,215	453,991	554,996	34,706	778,071	942,536	287,664
	建設業	911,973	979,294	648,211	426,314	457,477	304,219	392,811	33,503	485,659	521,817	343,992
	製造業	741,904	859,220	489,591	385,756	437,123	275,279	363,864	21,892	356,148	422,097	214,312
	電気・ガス・熱供給・水道業	1,174,238	1,198,671	1,037,131	468,924	482,295	393,890	415,560	53,364	705,314	716,376	643,241
	情報通信業	952,041	1,075,674	676,185	415,847	455,835	326,623	383,309	32,538	536,194	619,839	349,562
	運輸業、郵便業	615,495	660,425	478,647	354,796	378,578	282,359	308,139	46,657	260,699	281,847	196,288
	卸売業、小売業	615,103	797,498	389,498	338,457	419,719	237,943	318,662	19,795	276,646	377,779	151,555
	金融業、保険業	1,188,777	1,546,327	812,303	464,049	585,028	336,667	427,371	36,678	724,728	961,299	475,636
	不動産業、物品賃貸業	784,501	913,126	539,095	378,028	427,603	283,442	351,090	26,938	406,473	485,523	255,653
	学術研究、専門・技術サービス業	845,099	1,050,053	569,689	436,927	515,452	331,407	407,552	29,375	408,172	534,601	238,282
	宿泊業、飲食サービス業	174,200	228,504	128,025	157,157	201,657	119,318	148,979	8,178	17,043	26,847	8,707
	生活関連サービス業、娯楽業	359,945	441,397	297,816	258,431	295,401	230,231	246,969	11,462	101,514	145,996	67,585
	教育、学習支援業	709,019	881,321	520,548	314,425	369,931	253,711	306,603	7,822	394,594	511,390	266,837
	医療、福祉	419,318	551,245	370,114	273,700	352,858	244,177	259,708	13,992	145,618	198,387	125,937
複合サービス業	853,107	1,040,493	597,823	341,207	407,954	250,275	317,392	23,815	511,900	632,539	347,548	
サービス業(他に分類されないもの)	447,642	565,412	321,840	277,258	327,745	223,328	256,117	21,141	170,384	237,667	98,512	
30人以上	調査業	769,099	943,478	524,451	373,586	439,522	281,079	346,022	27,564	395,513	503,956	243,372
	鉱業、採石業、砂利採取業	1,367,773	1,577,751	741,655	589,702	635,215	453,991	554,996	34,706	778,071	942,536	287,664
	建設業	1,089,830	1,172,736	762,173	463,623	498,615	325,328	424,904	38,719	626,207	674,121	436,845
	製造業	882,418	1,002,515	603,670	416,009	463,043	306,841	389,530	26,479	466,409	539,472	296,829
	電気・ガス・熱供給・水道業	1,300,535	1,322,298	1,186,253	491,339	503,964	425,043	432,156	59,183	809,196	818,334	761,210
	情報通信業	1,010,191	1,137,267	720,768	424,139	464,450	332,329	389,299	34,840	586,052	672,817	388,439
	運輸業、郵便業	667,409	718,707	513,637	364,602	388,864	291,873	314,229	50,373	302,807	329,843	221,764
	卸売業、小売業	768,126	945,628	512,636	393,066	470,403	281,751	367,922	25,144	375,060	475,225	230,885
	金融業、保険業	1,277,291	1,653,804	868,242	480,252	601,142	348,916	439,242	41,010	797,039	1,052,662	519,326
	不動産業、物品賃貸業	800,111	918,817	581,306	395,594	449,558	296,125	367,251	28,343	404,517	469,259	285,181
	学術研究、専門・技術サービス業	968,587	1,221,832	639,658	462,045	547,187	351,458	428,201	33,844	506,542	674,645	288,200
	宿泊業、飲食サービス業	244,869	319,644	177,124	217,944	281,493	160,369	208,404	9,540	26,925	38,151	16,755
	生活関連サービス業、娯楽業	439,279	543,718	343,417	284,810	344,851	229,700	268,175	16,635	154,469	198,867	113,717
	教育、学習支援業	863,836	1,016,344	669,557	362,579	411,845	299,819	354,111	8,468	501,257	604,499	369,738
	医療、福祉	500,469	591,026	456,761	302,003	359,336	274,331	283,792	18,211	198,466	231,690	182,430
複合サービス業	780,721	943,157	428,605	344,590	398,863	226,941	313,024	31,566	436,131	544,294	201,664	
サービス業(他に分類されないもの)	437,253	558,139	315,062	272,080	321,475	222,152	250,814	21,266	165,173	236,664	92,910	

第2表 規模、産業、性別常用労働者の1人平均月間出勤日数及び実労働時間数

規模	産業	出勤日数				総実労働時間				所定内労働時間				所定外労働時間			
		日		日		時間		時間		時間		時間		時間		時間	
		計	男	女	計	男	女	計	男	女	計	男	女	計	男	女	
5人以上	調査産業	18.2	19.0	17.2	145.2	158.2	128.7	133.4	143.2	121.0	11.8	15.0	7.7				
	採石業、砂利採取業	20.0	20.1	19.7	166.6	169.3	158.1	144.7	145.6	141.8	21.9	23.7	16.3				
	建設	20.2	20.5	19.2	172.7	177.1	155.8	153.6	156.3	143.1	19.1	20.8	12.7				
	製造	19.5	19.9	18.5	159.3	165.4	146.4	147.2	152.8	135.2	12.1	12.6	11.2				
	電気・ガス・熱供給・水道業	20.3	20.3	20.4	171.1	172.4	164.6	156.5	157.1	153.4	14.6	15.3	11.2				
	情報通信業	19.6	19.9	18.8	166.6	171.3	156.1	149.9	153.0	142.8	16.7	18.3	13.3				
	運輸業、郵便業	19.3	20.0	17.4	165.7	176.4	132.8	146.0	153.5	123.1	19.7	22.9	9.7				
	小売業	18.2	19.0	17.3	144.0	156.9	128.1	134.0	144.1	121.6	10.0	12.8	6.5				
	金融業、保険業	19.4	19.9	18.8	159.3	168.4	149.7	141.5	147.4	135.2	17.8	21.0	14.5				
	不動産業、物品賃貸業	19.3	19.8	18.3	156.3	162.9	143.6	142.0	147.1	132.3	14.3	15.8	11.3				
	学術研究、専門・技術サービス業	20.2	20.4	19.8	169.6	176.4	160.5	154.0	158.5	147.9	15.6	17.9	12.6				
	宿泊業、飲食サービス業	14.1	15.2	13.1	98.6	115.7	83.9	92.2	106.1	80.3	6.4	9.6	3.6				
	生活関連サービス業、娯楽業	17.3	17.5	17.2	134.0	137.0	131.7	126.9	128.5	125.7	7.1	8.5	6.0				
	教育、学習支援業	16.2	16.6	15.9	116.7	120.1	113.1	110.6	113.7	107.3	6.1	6.4	5.8				
	医療、福祉	16.8	17.1	16.7	123.3	131.5	120.2	118.2	124.4	115.9	5.1	7.1	4.3				
	複合サービス業	19.5	20.0	19.0	155.2	164.7	142.3	145.6	152.8	135.9	9.6	11.9	6.4				
	サービス業(他に分類されないもの)	18.3	19.1	17.4	144.1	158.8	128.4	132.3	142.8	121.1	11.8	16.0	7.3				
	30人以上	調査産業	18.6	19.2	17.7	151.6	161.9	136.9	137.8	145.3	127.2	13.8	16.6	9.7			
		採石業、砂利採取業	20.0	20.1	19.7	166.6	169.3	158.1	144.7	145.6	141.8	21.9	23.7	16.3			
建設		20.0	20.2	19.3	174.5	177.7	161.6	154.1	155.8	147.1	20.4	21.9	14.5				
製造		19.5	19.8	18.8	163.2	166.4	155.7	148.6	152.0	140.6	14.6	14.4	15.1				
電気・ガス・熱供給・水道業		20.4	20.5	20.1	171.5	173.2	163.0	154.9	155.8	150.4	16.6	17.4	12.6				
情報通信業		19.5	19.9	18.8	166.6	171.1	156.1	149.2	152.1	142.4	17.4	19.0	13.7				
運輸業、郵便業		19.1	19.8	17.1	165.1	176.4	131.4	144.5	152.3	121.1	20.6	24.1	10.3				
小売業		18.6	19.0	18.0	150.9	160.5	137.3	139.0	146.1	128.9	11.9	14.4	8.4				
金融業、保険業		19.3	19.7	18.9	159.9	167.8	151.3	140.5	145.5	135.0	19.4	22.3	16.3				
不動産業、物品賃貸業		19.0	19.3	18.4	153.0	158.0	143.7	138.1	141.6	131.6	14.9	16.4	12.1				
学術研究、専門・技術サービス業		20.2	20.4	19.9	173.1	178.9	165.5	155.2	158.6	150.8	17.9	20.3	14.7				
宿泊業、飲食サービス業		14.9	16.4	13.5	114.1	133.8	96.0	104.7	120.6	90.2	9.4	13.2	5.8				
生活関連サービス業、娯楽業		16.8	17.6	16.1	136.4	144.9	128.7	125.2	132.6	118.4	11.2	12.3	10.3				
教育、学習支援業		17.2	17.4	16.9	125.7	127.9	123.0	118.5	120.9	115.4	7.2	7.0	7.6				
医療、福祉		17.0	17.1	16.9	128.4	132.6	126.3	122.3	124.9	121.0	6.1	7.7	5.3				
複合サービス業		19.5	19.8	18.9	153.6	164.1	130.7	141.6	150.2	122.9	12.0	13.9	7.8				
サービス業(他に分類されないもの)		18.1	18.9	17.4	143.4	158.1	128.6	131.4	141.9	120.9	12.0	16.2	7.7				

第3表 規模、産業、性別常用労働者数及びパートタイム労働者比率

規模	産業	前月末労働者数			本月中の増加労働者数			本月中の減少労働者数			本月末労働者数			パートタイム労働者比率					
		人		計	人		計	人		計	人		計	%		男	女	%	
		男	女		男	女		男	女		男	女		男	女		男	女	
5人以上	調査産業、採石業、砂利採取業、建設業、製造業、ガス・熱供給・水道業、情報通信業、郵便業、小売業、金融業、保険業、不動産業、物品賃貸業、学術研究、専門・技術サービス業、宿泊業、飲食サービス業、生活関連サービス業、娯楽業、教育、学習支援業、医療、福祉業、複合サービス業（他に分類されないもの）	7,999,872	4,456,667	3,543,205	149,383	68,617	80,766	152,700	71,317	81,383	7,996,555	4,453,967	3,542,588	24.7	14.4	37.6			
		1,322	987	335	26	24	2	38	27	11	1,310	984	326	0.3	0.3	0.3			
		405,920	323,385	82,535	5,091	4,061	1,030	5,986	4,779	1,207	405,025	322,667	82,358	3.9	2.5	9.6			
		473,488	323,539	149,949	7,775	3,684	4,091	5,970	3,113	2,857	475,293	324,110	151,183	12.1	4.6	28.1			
		21,213	18,006	3,207	49	44	5	155	137	18	21,107	17,913	3,194	2.0	1.6	4.2			
		903,423	623,849	279,574	9,470	5,780	3,690	11,252	7,042	4,210	901,641	622,587	279,054	5.5	1.6	14.0			
		414,377	312,187	102,190	6,266	3,994	2,272	7,671	5,513	2,158	412,972	310,668	102,304	11.9	10.4	16.4			
		1,677,663	928,798	748,865	26,941	12,020	14,921	23,838	12,559	11,279	1,680,766	928,259	752,507	25.1	13.3	39.6			
		401,177	205,723	195,454	3,932	2,047	1,885	4,719	2,376	2,343	400,390	205,394	194,996	6.1	1.4	11.1			
		249,872	163,813	86,059	2,316	1,330	986	4,119	2,252	1,867	248,069	162,891	85,178	11.4	8.5	17.0			
		413,034	237,217	175,817	5,203	1,849	3,354	5,053	2,583	2,470	413,184	236,483	176,701	7.7	3.7	13.2			
		654,931	302,209	352,722	28,781	11,349	17,432	22,358	10,879	11,479	661,354	302,679	358,675	70.3	59.2	79.7			
		235,617	101,901	133,716	6,900	2,251	4,649	4,387	1,059	3,328	238,130	103,093	135,037	33.9	28.2	38.2			
		395,730	206,422	189,308	8,514	4,236	4,278	4,550	1,545	3,005	399,694	209,113	190,581	38.0	30.6	46.1			
		797,945	216,246	581,699	17,560	7,199	10,361	20,297	6,911	13,386	795,208	216,534	578,674	40.8	34.1	43.3			
28,411	16,372	12,039	156	84	72	166	65	101	28,401	16,391	12,010	20.6	8.7	36.9					
925,749	476,013	449,736	20,403	8,665	11,738	32,141	10,477	21,664	914,011	474,201	439,810	29.3	17.0	42.6					
30人以上	調査産業、採石業、砂利採取業、建設業、製造業、ガス・熱供給・水道業、情報通信業、郵便業、小売業、金融業、保険業、不動産業、物品賃貸業、学術研究、専門・技術サービス業、宿泊業、飲食サービス業、生活関連サービス業、娯楽業、教育、学習支援業、医療、福祉業、複合サービス業（他に分類されないもの）	5,637,133	3,290,465	2,346,668	91,204	43,708	47,496	105,964	50,802	55,162	5,622,373	3,283,371	2,339,002	18.2	10.2	29.5			
		1,322	987	335	26	24	2	38	27	11	1,310	984	326	0.3	0.3	0.3			
		267,598	213,701	53,897	2,319	1,638	681	4,578	3,720	858	265,339	211,619	53,720	1.4	0.7	4.2			
		343,844	240,556	103,288	4,483	2,309	2,174	3,934	2,421	1,513	344,393	240,444	103,949	9.6	4.0	22.7			
		16,934	14,223	2,711	49	44	5	104	86	18	16,879	14,181	2,698	2.0	1.8	3.2			
		804,521	559,136	245,385	7,794	4,643	3,151	9,395	5,915	3,480	802,920	557,864	245,056	5.1	1.4	13.6			
		346,029	259,671	86,358	5,204	3,281	1,923	6,628	4,750	1,878	344,605	258,202	86,403	11.0	10.0	14.0			
		1,077,541	635,956	441,585	12,236	6,197	6,039	13,339	7,138	6,201	1,076,438	635,015	441,423	15.5	7.1	27.7			
		329,946	171,993	157,953	2,633	1,088	1,545	3,251	1,784	1,467	329,328	171,297	158,031	6.4	1.6	11.6			
		180,268	116,879	63,389	1,780	1,120	660	3,079	1,988	1,091	178,969	116,011	62,958	12.8	11.0	16.2			
		304,116	172,041	132,075	4,228	1,529	2,699	3,874	1,759	2,115	304,470	171,811	132,659	5.5	3.0	8.7			
		217,809	104,266	113,543	9,394	3,204	6,190	6,711	3,393	3,318	220,492	104,077	116,415	50.0	36.6	62.0			
		118,565	56,975	61,590	3,814	1,380	2,434	1,114	550	564	121,265	57,805	63,460	32.1	25.5	38.0			
		299,602	167,468	132,134	6,574	3,799	2,775	3,361	1,247	2,114	302,815	170,020	132,795	31.5	24.7	40.1			
		520,775	169,167	351,608	11,802	5,858	5,944	16,055	6,513	9,542	516,522	168,512	348,010	36.7	33.5	38.2			
17,092	11,706	5,386	156	84	72	100	65	35	17,148	11,725	5,423	21.8	10.8	45.5					
791,171	395,740	395,431	18,712	7,510	11,202	30,403	9,446	20,957	779,480	393,804	385,676	31.3	18.6	44.2					

第4表 規模、産業別労働異動率

(単位：%)

規 模	5人以上		30人以上	
	入職率	離職率		
調 査 産 業 計	1.87	1.91	1.62	1.88
鉱業，採石業，砂利採取業	1.97	2.87	1.97	2.87
建設業	1.25	1.47	0.87	1.71
製造業	1.64	1.26	1.30	1.14
電気・ガス・熱供給・水道業	0.23	0.73	0.29	0.61
情報通信業	1.05	1.25	0.97	1.17
運輸業，郵便業	1.51	1.85	1.50	1.92
卸売業，小売業	1.61	1.42	1.14	1.24
金融業，保険業	0.98	1.18	0.80	0.99
不動産業，物品賃貸業	0.93	1.65	0.99	1.71
学術研究，専門・技術サービス業	1.26	1.22	1.39	1.27
宿泊業，飲食サービス業	4.39	3.41	4.31	3.08
生活関連サービス業，娯楽業	2.93	1.86	3.22	0.94
教育，学習支援業	2.15	1.15	2.19	1.12
医療，福祉	2.20	2.54	2.27	3.08
複合サービス業	0.55	0.58	0.91	0.59
サービス業（他に分類されないもの）	2.20	3.47	2.37	3.84

第5表 規模、産業、就業形態別常用労働者の1人平均月間現金給与額

(単位：円)

規模	産業	一般労働者				パートタイム労働者							
		現金給与総額	きままって支給する給与	所定内給与	所定外給与	特別に支払われた給与	現金給与総額	きままって支給する給与	所定内給与	所定外給与	特別に支払われた給与		
5人以上	調査業、採石業、砂利採取業、建設業、製造業、電気・ガス・熱供給・水道業、情報通信業、運輸業、郵便業、小売業、金融業、保険業、不動産業、物品賃貸業、学術研究、専門・技術サービス業、宿泊業、飲食サービス業、生活関連サービス業、娯楽業、教育、学習支援業、医療、福祉、複合サービス業（他に分類されないもの）	816,094	408,030	378,993	29,037	408,064	126,757	117,219	113,117	4,102	9,538		
		1,370,752	590,308	555,507	34,801	780,444	391,000	391,000	387,500	3,500	—		
		942,170	437,473	402,693	34,780	504,697	155,113	146,642	145,160	1,482	8,471		
		824,017	420,170	396,636	23,534	403,847	144,184	135,246	125,310	9,936	8,938		
		1,189,930	474,818	420,429	54,389	715,112	407,698	181,001	177,722	3,279	226,697		
		996,721	431,796	397,732	34,064	564,925	170,503	136,859	131,018	5,841	33,644		
		673,596	381,177	329,681	51,496	292,419	181,042	157,530	147,057	10,473	23,512		
		782,383	415,349	389,909	25,440	367,034	113,163	107,734	104,879	2,855	5,429		
		1,252,361	482,989	444,163	38,826	769,372	216,192	174,342	170,521	3,821	41,850		
		870,044	412,118	382,190	29,928	457,926	119,841	113,149	109,447	3,702	6,692		
		900,676	460,494	428,992	31,502	440,182	179,718	154,771	150,855	3,916	24,947		
		378,898	322,764	304,916	17,848	56,134	87,277	86,833	82,762	4,071	444		
		482,083	332,427	316,414	16,013	149,656	117,290	111,420	109,000	2,420	5,870		
		1,067,567	445,606	433,452	12,154	621,961	120,191	98,992	98,284	708	21,199		
		602,790	368,532	347,176	21,356	234,258	153,740	136,430	133,097	3,333	17,310		
		1,026,563	393,012	364,850	28,162	633,551	179,675	140,078	133,140	6,938	39,597		
		573,231	332,723	305,536	27,187	240,508	150,750	146,140	139,293	6,847	4,610		
		30人以上	調査業、採石業、砂利採取業、建設業、製造業、電気・ガス・熱供給・水道業、情報通信業、運輸業、郵便業、小売業、金融業、保険業、不動産業、物品賃貸業、学術研究、専門・技術サービス業、宿泊業、飲食サービス業、生活関連サービス業、娯楽業、教育、学習支援業、医療、福祉、複合サービス業（他に分類されないもの）	907,665	426,997	394,490	32,507	480,668	149,325	134,689	129,233	5,456	14,636
				1,370,752	590,308	555,507	34,801	780,444	391,000	391,000	387,500	3,500	—
				1,103,279	468,000	428,754	39,246	635,279	189,008	170,451	167,005	3,446	18,557
958,633	443,808			416,248	27,560	514,825	164,824	154,271	137,973	16,298	10,553		
1,317,552	497,582			437,270	60,312	819,970	186,689	186,689	182,589	4,100	283,455		
1,055,026	439,401			403,042	36,359	615,625	169,177	137,847	131,508	6,339	31,330		
726,432	389,336			334,391	54,945	337,096	186,787	163,191	150,046	13,145	23,596		
885,677	443,654			414,398	29,256	442,023	125,927	116,697	114,020	2,677	9,230		
1,349,159	500,652			457,140	43,512	848,507	226,229	181,909	177,495	4,414	44,320		
900,263	437,718			405,737	31,981	462,545	113,621	106,856	103,448	3,408	6,765		
1,012,157	478,669			443,276	35,393	533,488	216,189	174,975	167,875	7,100	41,214		
390,908	337,895			325,125	12,770	53,013	97,609	96,990	90,708	6,282	619		
596,302	370,754			347,607	23,147	225,548	103,843	101,215	98,493	2,722	2,628		
1,189,508	474,542			462,659	11,883	714,966	149,350	116,944	115,969	975	32,406		
690,436	390,087			363,703	26,384	300,349	175,742	151,434	147,195	4,239	24,308		
954,893	405,430			367,990	37,440	549,463	148,890	123,884	113,628	10,256	25,006		
568,410	328,632			300,926	27,706	239,778	154,564	150,191	142,806	7,385	4,373		

第6表 規模、産業、就業形態別常用労働者の1人平均月間出勤日数及び実労働時間数

規模	産業	一般労働者				パートタイム労働者					
		出勤日数 日	総実労働時間 時間	所定労働時間 時間	所定外労働時間 時間	出勤日数 日	総実労働時間 時間	所定労働時間 時間	所定外労働時間 時間		
5人以上	調査業、採石業、砂利採取業、建設業、製造業、電気・ガス・熱供給・水道業、情報通信業、郵便業、小売業、金融業、保険業、不動産業、物品賃貸業、学術研究、専門・技術サービス業、宿泊業、飲食サービス業、娯楽業、生活関連サービス業、娯楽業、教育、学習支援業、医療業、福祉業、複合サービス事業	19.9	166.4	151.7	14.7	13.2	80.0	77.2	2.8		
		20.0	166.8	144.9	21.9	12.0	66.8	66.8	—		
		20.5	176.3	156.5	19.8	14.6	83.4	82.5	0.9		
		20.0	166.3	153.7	12.6	15.5	109.2	100.3	8.9		
		20.4	172.5	157.6	14.9	15.5	106.2	105.4	0.8		
		20.0	170.6	153.2	17.4	13.3	96.0	91.2	4.8		
		19.7	173.1	151.7	21.4	16.5	109.6	103.1	6.5		
		19.6	164.0	151.5	12.5	14.1	83.8	81.4	2.4		
		19.6	162.9	144.1	18.8	16.3	104.6	102.2	2.4		
		19.7	165.2	149.5	15.7	16.2	86.4	83.4	3.0		
		20.7	176.3	159.5	16.8	14.1	90.1	88.1	2.0		
		19.6	168.0	153.5	14.5	11.7	69.1	66.2	2.9		
		19.6	160.3	150.6	9.7	12.9	81.6	79.8	1.8		
		20.0	156.4	146.9	9.5	10.0	51.5	51.0	0.5		
		19.9	158.9	151.3	7.6	12.2	71.9	70.4	1.5		
		20.0	166.8	155.9	10.9	17.9	110.3	105.6	4.7		
		19.6	163.3	148.4	14.9	15.3	98.6	94.3	4.3		
		30人以上	調査業、採石業、砂利採取業、建設業、製造業、電気・ガス・熱供給・水道業、情報通信業、郵便業、小売業、金融業、保険業、不動産業、物品賃貸業、学術研究、専門・技術サービス業、宿泊業、飲食サービス業、娯楽業、生活関連サービス業、娯楽業、教育、学習支援業、医療業、福祉業、複合サービス事業	19.6	165.8	149.8	16.0	13.8	87.5	83.9	3.6
				20.0	166.8	144.9	21.9	12.0	66.8	66.8	—
				20.1	175.6	154.9	20.7	15.4	97.9	95.8	2.1
19.9	167.2			152.6	14.6	16.1	125.7	110.5	15.2		
20.5	172.9			156.0	16.9	15.5	106.5	105.5	1.0		
19.9	170.1			152.1	18.0	13.4	98.3	93.1	5.2		
19.5	171.4			149.3	22.1	16.6	113.9	105.7	8.2		
19.3	162.0			148.3	13.7	15.1	90.5	88.4	2.1		
19.5	163.7			143.1	20.6	16.5	105.6	102.8	2.8		
19.3	163.2			146.5	16.7	16.5	83.7	81.0	2.7		
20.5	177.4			158.7	18.7	14.9	98.0	94.6	3.4		
18.3	156.2			141.8	14.4	11.4	71.6	67.3	4.3		
19.2	164.3			149.0	15.3	11.7	76.9	74.3	2.6		
20.1	156.4			146.2	10.2	10.8	58.5	57.7	0.8		
19.9	159.0			150.3	8.7	12.1	76.0	74.4	1.6		
19.9	168.1			154.7	13.4	18.1	100.6	93.8	6.8		
19.4	163.2			147.9	15.3	15.4	100.7	96.0	4.7		

第7表 規模、産業、就業形態別常用労働者数

(単位：人)

規模	産業	一般労働者				パートタイム労働者					
		前月 労働者数	本月中の増加 労働者数	本月中の減少 労働者数	本月末 労働者数	前月 労働者数	本月中の増加 労働者数	本月中の減少 労働者数	本月末 労働者数		
5 人以上	調査業、採石業、砂利採取業、建設業、製造業、電気・ガス・熱供給・水道業、情報通信業、運輸業、郵便業、小売業、卸売業、小売業、金融業、保険業、不動産業、物品賃貸業、学術研究、専門・技術サービス業、宿泊業、飲食サービス業、生活関連サービス業、娯楽業、教育、学習支援業、医療、福祉、複合サービス業(他に分類されないもの)	6,030,364	69,332	77,902	6,022,095	1,969,508	80,051	74,798	1,974,460		
		1,318	26	38	1,306	4	0	0	4		
		390,677	3,954	5,601	389,155	15,243	1,137	385	15,870		
		416,286	5,276	3,800	417,898	57,202	2,499	2,170	57,395		
		20,785	42	141	20,686	428	7	14	421		
		855,036	7,966	10,645	852,414	48,387	1,504	607	49,227		
		365,882	5,054	6,908	363,875	48,495	1,212	763	49,097		
		1,259,828	12,046	12,604	1,259,120	417,835	14,895	11,234	421,646		
		376,527	3,764	4,460	375,853	24,650	168	259	24,537		
		221,347	1,873	3,404	219,815	28,525	443	715	28,254		
		381,280	4,136	4,329	381,247	31,754	1,067	724	31,937		
		196,157	4,442	4,396	196,186	458,774	24,339	17,962	465,168		
		157,753	2,770	3,392	157,377	77,864	4,130	995	80,753		
		246,559	3,010	1,766	247,825	149,171	5,504	2,784	151,869		
		471,420	4,625	5,095	470,807	326,525	12,935	15,202	324,401		
		22,633	74	164	22,543	5,778	82	2	5,858		
		646,876	10,274	11,159	645,988	278,873	10,129	20,982	268,023		
		30 人以上	調査業、採石業、砂利採取業、建設業、製造業、電気・ガス・熱供給・水道業、情報通信業、運輸業、郵便業、小売業、卸売業、小売業、金融業、保険業、不動産業、物品賃貸業、学術研究、専門・技術サービス業、宿泊業、飲食サービス業、生活関連サービス業、娯楽業、教育、学習支援業、医療、福祉、複合サービス業(他に分類されないもの)	4,605,400	48,893	57,107	4,596,742	1,031,733	42,311	48,857	1,025,631
				1,318	26	38	1,306	4	0	0	4
263,569	2,153			4,193	261,529	4,029	166	385	3,810		
310,849	3,242			2,771	311,309	32,995	1,241	1,163	33,084		
16,591	42			90	16,543	343	7	14	336		
764,110	6,746			8,939	761,973	40,411	1,048	456	40,947		
308,476	4,236			6,081	306,620	37,553	968	547	37,985		
911,569	7,675			9,739	909,138	165,972	4,561	3,600	167,300		
308,816	2,465			2,992	308,264	21,130	168	259	21,064		
157,462	1,337			2,759	156,039	22,806	443	320	22,930		
287,476	3,766			3,446	287,797	16,640	462	428	16,673		
109,836	1,506			1,098	110,227	107,973	7,888	5,613	110,265		
81,003	2,070			714	82,356	37,562	1,744	400	38,909		
206,227	2,621			1,296	207,574	93,375	3,953	2,065	95,241		
327,485	2,125			2,629	326,958	193,290	9,677	13,426	189,564		
13,433	74			98	13,408	3,659	82	2	3,740		
537,180	8,809			10,224	535,701	253,991	9,903	20,179	243,779		

令和4年6月分

第8表 規模、性別常用労働者の1人平均月間現金給与額

(単位：円)

規模	現金給与総額			きまって支給する給与			所定内給与		所定外給与		特別に支払われた給与				
	計	男	女	計	男	女	計	男	女	計	男	女	計	男	女
500人以上	1,063,389	1,284,153	720,887	441,971	511,152	334,641	405,564	36,407	621,418	773,001	386,246				
100～499人	713,279	869,478	491,914	366,596	428,790	278,455	338,614	27,982	346,683	440,688	213,459				
100人以上	884,110	1,075,591	600,549	403,374	469,728	305,112	371,281	32,093	480,736	605,863	295,437				
30～99人	526,380	644,288	378,572	310,720	371,116	235,008	292,713	18,007	215,660	273,172	143,564				
5～29人	353,857	471,778	239,046	247,775	312,154	185,093	236,000	11,775	106,082	159,624	53,953				
30人以上	769,099	943,478	524,451	373,586	439,522	281,079	346,022	27,564	395,513	503,956	243,372				
5人以上	646,136	819,775	427,779	336,330	406,120	248,567	313,441	22,889	309,806	413,655	179,212				

令和4年6月分

第9表 規模、性別常用労働者の1人平均月間出勤日数及び実労働時間数

規模	出勤日数			総実労働時間			所定内労働時間			所定外労働時間		
	計	男	女	計	男	女	計	男	女	計	男	女
500人以上	18.8	19.2	18.1	155.3	162.2	144.5	139.8	144.4	132.6	15.5	17.8	11.9
100～499人	18.8	19.4	18.0	154.5	165.0	139.5	140.4	148.1	129.4	14.1	16.9	10.1
100人以上	18.8	19.3	18.0	154.9	163.6	141.9	140.1	146.3	130.9	14.8	17.3	11.0
30～99人	18.1	18.9	17.0	144.6	158.1	127.6	132.9	143.0	120.2	11.7	15.1	7.4
5～29人	17.4	18.6	16.2	130.1	147.9	112.7	122.9	137.3	108.9	7.2	10.6	3.8
30人以上	18.6	19.2	17.7	151.6	161.9	136.9	137.8	145.3	127.2	13.8	16.6	9.7
5人以上	18.2	19.0	17.2	145.2	158.2	128.7	133.4	143.2	121.0	11.8	15.0	7.7

第10表 規模、就業形態別常用労働者の1人平均月間現金給与額

規模	調査産業計				パートタイム労働者					
	現金給与 総額	きま って支 給する 給与	所定内 給与	所定外 給与	特別に支払 われた給与	現金給与 総額	きま って支 給する 給与	所定内 給与	所定外 給与	特別に支払 われた給与
500人以上	1,174,286	478,022	438,155	39,867	696,264	166,846	150,518	142,082	8,436	16,328
100~499人	838,825	416,285	383,346	32,939	422,540	161,104	148,054	141,870	6,184	13,050
100人以上	1,009,909	447,771	411,299	36,472	562,138	163,181	148,945	141,947	6,998	14,236
30~99人	661,131	376,906	353,958	22,948	284,225	132,275	117,146	113,589	3,557	15,129
5~29人	520,462	346,798	328,966	17,832	173,664	102,147	98,169	95,544	2,625	3,978
30人以上	907,665	426,997	394,490	32,507	480,668	149,325	134,689	129,233	5,456	14,636
5人以上	816,094	408,030	378,993	29,037	408,064	126,757	117,219	113,117	4,102	9,538

(単位：円)

第11表 規模、就業形態別常用労働者の1人平均月間出勤日数及び実労働時間数

規模	調査産業計				パートタイム労働者			
	出勤日数 日	総実労働 時間 時	所定内 労働時間 時間	所定外 労働時間 時間	出勤日数 日	総実労働 時間 時間	所定内 労働時間 時間	所定外 労働時間 時間
500人以上	19.4	163.4	146.5	16.9	13.5	89.3	85.4	3.9
100~499人	19.8	168.3	152.0	16.3	14.6	93.6	89.4	4.2
100人以上	19.6	165.8	149.2	16.6	14.2	92.0	87.9	4.1
30~99人	19.7	166.0	151.4	14.6	13.3	81.9	78.9	3.0
5~29人	20.6	168.5	157.9	10.6	12.6	72.0	70.0	2.0
30人以上	19.6	165.8	149.8	16.0	13.8	87.5	83.9	3.6
5人以上	19.9	166.4	151.7	14.7	13.2	80.0	77.2	2.8

第12表 規模、産業別名目賃金指数（現金給与総額）

規模	年 月	調査産業計	前年 同月比	鉱業、採石業、砂利採取業	建設業	製造業	電気・ガス・熱供給・水道業	情報通信業	運輸業、郵便業	卸売業、小売業	金融業、保険業	不動産業、物品賃貸業	学術研究、専門・技術サービス業	宿泊業、飲食サービス業	生活関連サービス業、娯楽業	教育、学習支援業	医療、福祉	複合サービス事業	サービス業（他に分類されないもの）	（令和2年平均=100）		
																				令和2年平均	令和3年平均	
5人以上	平成28年平均	99.8	0.4	-	92.0	102.5	94.9	95.4	117.5	94.3	93.8	102.7	100.1	118.6	87.9	110.7	97.5	103.1	98.8			
	平成29年平均	100.6	0.8	-	94.4	104.3	90.2	94.8	117.2	97.0	98.2	103.3	99.1	118.3	88.7	107.6	100.0	99.7	96.1			
	平成30年平均	101.1	0.4	-	96.6	101.2	98.8	97.7	114.4	106.7	98.4	103.0	100.8	117.9	92.1	103.4	98.4	111.0	95.1			
	平成31年・令和元年平均	101.3	0.3	-	103.7	102.1	103.0	100.7	119.1	100.5	99.2	100.8	105.1	109.9	94.9	98.9	96.1	103.0	102.1			
	令和2年平均	100.0	-1.3	-	100.0	100.0	100.0	100.0	100.0	100.0	100.0	100.0	100.0	100.0	100.0	100.0	100.0	100.0	100.0	100.0		
	令和3年平均	100.9	0.9	-	97.2	99.3	105.6	100.9	98.5	101.8	91.1	107.5	96.5	109.0	102.1	98.4	104.9	102.6	103.6			
	令和3年6月	152.4	0.7	-	154.9	138.7	221.4	168.2	132.1	146.4	172.6	165.0	157.0	111.8	117.8	157.4	147.2	189.0	141.6			
	7月	110.8	0.2	-	104.9	123.9	86.1	100.8	109.2	129.3	76.0	125.0	100.4	121.4	116.3	90.2	108.8	99.4	113.2			
	8月	83.8	1.7	-	76.9	78.6	82.3	86.1	85.7	82.8	70.4	86.6	78.3	105.7	100.0	78.8	88.0	74.2	91.6			
	9月	84.7	0.9	-	79.9	81.2	84.0	81.8	86.9	86.2	69.4	87.4	79.7	103.5	100.9	80.6	90.9	77.6	90.6			
	10月	85.5	2.9	-	80.8	80.5	85.2	84.1	88.0	83.9	70.7	88.2	87.2	105.8	98.6	79.3	94.2	85.4	92.3			
	11月	87.2	1.3	-	87.8	86.0	84.3	84.3	89.3	87.2	83.0	91.2	80.0	109.7	92.9	84.2	90.6	82.0	94.2			
12月	176.1	-0.1	-	189.6	174.4	201.0	181.9	162.5	183.9	161.3	204.8	157.3	132.7	117.2	204.8	176.2	213.5	163.9				
令和4年1月	84.7	1.3	-	81.0	77.4	73.7	82.1	89.8	82.5	73.1	101.7	85.5	126.2	96.0	84.7	87.6	75.8	88.7				
2月	83.5	1.8	-	81.1	81.9	74.3	80.1	86.9	82.4	74.4	91.0	83.8	120.1	93.7	83.2	83.9	74.0	87.1				
3月	93.1	3.2	-	95.5	90.9	77.2	88.7	101.6	91.4	84.7	93.2	102.1	129.9	97.8	95.6	89.8	77.7	92.7				
4月	89.8	1.6	-	85.8	80.7	78.7	89.7	94.7	89.6	77.0	99.9	92.3	129.3	104.4	100.2	85.8	82.9	88.7				
5月	88.3	2.4	-	82.0	82.2	74.8	83.4	92.4	86.1	88.8	93.9	93.2	133.1	99.1	87.5	84.0	78.2	92.9				
6月	158.0	3.7	-	166.7	171.8	147.1	187.2	155.4	148.9	176.0	177.9	158.8	140.5	135.3	189.5	128.7	193.0	139.2				
前年同月比 (%)		-	-	-	10.9	6.1	-15.4	6.2	17.6	1.7	2.0	7.8	1.1	25.7	14.9	-12.6	2.1	2.1	-1.7			
30人以上	平成28年平均	100.1	0.2	-	91.5	103.1	96.7	96.6	121.9	92.2	92.5	100.2	101.9	122.0	80.2	109.2	95.7	111.0	101.0			
	平成29年平均	100.8	0.8	-	96.7	105.0	94.3	96.8	121.5	96.1	92.5	104.7	98.6	116.8	78.6	107.8	97.0	105.4	98.2			
	平成30年平均	102.1	1.2	-	95.0	103.4	100.9	99.0	116.0	107.5	96.1	106.4	99.6	124.5	88.4	104.0	100.4	115.2	97.8			
	平成31年・令和元年平均	101.7	-0.4	-	104.4	104.6	105.6	102.6	117.6	97.8	99.1	103.7	104.4	115.3	87.2	99.4	96.9	103.1	102.9			
	令和2年平均	100.0	-1.7	-	100.0	100.0	100.0	100.0	100.0	100.0	100.0	100.0	100.0	100.0	100.0	100.0	100.0	100.0	100.0	100.0		
	令和3年平均	100.9	0.9	-	97.7	98.8	100.4	101.2	97.8	102.2	90.8	104.6	95.5	114.7	101.5	102.5	106.3	102.7	104.2			
	令和3年6月	161.5	1.7	-	174.0	144.0	233.1	174.3	136.0	158.9	176.8	169.0	169.2	121.2	119.5	170.7	161.3	186.2	141.7			
	7月	107.9	-0.4	-	101.7	120.2	74.3	99.3	104.1	131.7	72.3	113.8	92.0	143.6	120.1	91.4	105.7	102.5	111.5			
	8月	82.2	2.4	-	72.2	76.8	73.8	86.2	84.9	81.1	69.7	84.2	73.6	111.0	96.7	80.9	86.5	73.0	92.8			
	9月	83.1	0.6	-	77.4	79.3	75.6	81.4	86.8	83.3	68.7	85.4	76.3	109.1	100.9	83.1	90.5	78.8	92.8			
	10月	84.3	3.3	-	76.6	78.9	77.5	83.7	87.1	82.0	70.0	85.9	87.0	106.4	96.9	80.9	94.8	86.4	94.7			
	11月	85.1	0.6	-	82.8	84.9	75.3	84.5	89.1	83.7	70.8	87.2	78.2	112.5	89.3	86.5	88.7	79.4	95.3			
12月	182.1	-0.3	-	207.1	180.0	213.9	185.1	161.9	194.4	161.1	201.2	157.1	142.7	114.2	219.6	188.9	212.8	162.1				
令和4年1月	83.8	2.4	-	79.4	77.2	78.0	81.9	90.8	79.3	71.5	102.3	85.4	140.2	87.0	87.2	86.4	75.4	91.3				
2月	83.0	3.0	-	71.3	80.4	82.1	79.4	86.9	81.3	72.6	86.6	83.2	134.8	86.9	86.6	82.4	73.0	89.7				
3月	93.2	3.9	-	80.1	93.2	80.4	88.6	104.0	89.8	81.7	88.7	103.2	149.0	87.3	100.6	88.4	77.0	96.3				
4月	90.1	3.6	-	85.2	81.2	84.2	90.7	95.9	88.7	75.2	97.8	93.0	151.0	105.0	107.1	85.0	81.3	91.2				
5月	87.3	2.8	-	82.3	83.6	78.9	83.4	93.8	83.8	84.3	90.4	85.1	148.6	94.8	92.0	82.7	78.5	95.9				
6月	167.9	4.0	-	166.7	187.4	161.8	208.4	166.2	156.3	176.6	168.1	169.8	161.2	144.3	209.4	137.1	171.0	142.6				
前年同月比 (%)		-	-	-	7.7	12.4	-10.6	6.6	22.2	-1.6	-0.1	-0.5	0.4	33.0	20.8	-15.0	-8.2	0.6				

第13表 規模、産業別名目賃金指数（きまって支給する給与）

規模	年 月	調査産業計	前年 同月比	（令和2年平均=100）														
				鉱業、採石業、砂利採取業	建設業	製造業	電気・ガス・熱供給・水道業	情報通信業	運輸業、郵便業	卸売業、小売業	金融業、保険業	不動産業、物品賃貸業	学術研究、専門・技術サービス業	宿泊業、飲食サービス業	生活関連サービス業、娯楽業	教育、学習支援業	医療、福祉	複合サービス事業
5人以上	平成28年平均	99.7	0.0	97.5	101.0	97.0	96.4	111.8	94.4	96.0	101.6	98.4	116.7	86.6	109.1	97.1	98.4	99.1
	平成29年平均	100.2	0.5	98.0	102.3	95.4	96.6	112.0	96.7	97.9	101.6	97.1	117.2	86.1	107.5	99.6	96.0	96.6
	平成30年平均	100.0	-0.2	96.7	101.2	105.9	97.9	109.0	102.7	98.7	103.4	99.4	116.1	88.3	103.9	97.9	108.8	96.0
	平成31年・令和元年平均	100.5	0.5	103.3	101.0	107.6	99.7	110.0	100.8	99.5	98.3	104.1	108.4	91.8	100.3	96.9	101.7	100.5
	令和2年平均	100.0	-0.5	100.0	100.0	100.0	100.0	100.0	100.0	100.0	100.0	100.0	100.0	100.0	100.0	100.0	100.0	100.0
	令和3年平均	101.3	1.3	99.6	100.7	106.9	99.8	99.6	101.6	101.6	106.1	106.1	97.4	105.0	99.2	105.3	100.1	103.1
	令和3年6月	101.1	1.5	96.6	101.6	113.9	98.8	98.8	100.5	100.5	89.0	104.7	100.3	107.4	97.4	106.7	101.3	104.2
	7月	101.9	1.7	98.9	100.8	107.0	100.4	100.2	102.8	102.8	92.5	106.1	96.2	109.6	109.1	97.8	105.6	99.9
	8月	100.7	1.1	98.0	99.4	106.2	100.1	99.1	102.2	102.2	91.0	104.8	93.0	108.7	108.5	99.9	101.6	102.5
	9月	101.0	0.5	98.1	99.7	107.8	99.5	100.7	101.6	101.6	90.2	105.9	94.3	107.7	109.1	100.9	104.9	99.3
	10月	102.8	2.0	104.2	102.0	108.6	100.5	100.7	102.7	102.7	93.8	107.8	98.4	110.3	107.6	97.2	109.4	103.7
	11月	101.2	0.5	102.9	100.7	108.3	99.6	101.0	101.8	101.8	92.1	107.5	96.6	111.9	98.6	98.8	103.1	99.0
12月	101.4	0.8	101.3	100.8	106.3	99.2	104.5	101.2	101.2	91.6	107.8	97.0	114.3	101.1	97.8	104.0	102.4	
令和4年1月	101.1	1.2	98.0	104.2	98.7	95.6	98.9	103.5	101.4	91.3	110.6	100.3	130.0	102.7	106.2	98.3	96.9	
2月	100.9	1.5	102.6	105.5	98.8	96.0	98.0	101.3	101.3	93.0	110.8	99.8	125.6	101.7	106.5	98.4	94.6	
3月	103.2	1.8	99.6	107.7	99.2	99.3	100.3	108.1	101.1	94.2	112.7	103.1	134.3	101.9	110.3	102.0	98.1	
4月	104.7	1.4	104.1	107.5	100.0	97.3	101.8	107.7	105.8	96.9	114.6	104.3	133.6	105.2	113.8	98.9	97.2	
5月	102.8	1.7	104.6	103.1	98.0	97.1	99.2	104.9	104.2	93.2	112.9	101.6	136.8	106.1	111.6	96.6	98.4	
6月	102.8	1.7	103.6	105.4	99.1	97.6	99.8	105.6	103.9	93.3	109.4	102.5	133.8	107.0	108.1	99.1	98.9	
前年同月比 (%)		-	-	9.1	-2.5	-14.3	1.0	6.9	3.4	4.8	4.5	2.2	23.3	-0.4	11.0	-7.1	-2.4	-3.3
30人以上	平成28年平均	99.8	-0.3	98.8	101.5	99.2	96.9	115.6	92.1	94.9	100.0	99.8	118.9	78.7	108.2	95.6	104.4	101.2
	平成29年平均	100.2	0.4	100.2	102.6	100.1	97.8	115.7	95.3	93.9	102.8	96.7	115.2	76.9	108.4	96.8	99.9	98.6
	平成30年平均	100.8	0.5	94.9	102.7	107.9	99.0	110.9	102.1	102.1	97.5	104.2	98.0	83.6	105.3	99.8	114.4	98.4
	平成31年・令和元年平均	100.9	0.1	104.6	103.4	110.0	101.1	109.9	97.8	99.6	100.8	103.4	112.7	83.7	101.4	98.5	102.8	101.3
	令和2年平均	100.0	-0.8	100.0	100.0	100.0	100.0	100.0	100.0	100.0	100.0	100.0	100.0	100.0	100.0	100.0	100.0	100.0
	令和3年平均	101.6	1.5	100.1	101.1	95.7	99.9	99.8	102.8	102.8	91.4	104.3	96.8	116.8	105.4	103.2	106.5	101.1
	令和3年6月	100.9	1.7	96.1	101.4	96.7	98.4	98.5	101.1	101.1	89.0	102.0	99.5	119.9	106.9	101.9	103.2	104.7
	7月	102.3	2.3	99.3	101.3	96.0	100.8	103.8	103.8	103.8	92.4	104.1	95.0	122.1	110.7	101.2	107.4	100.9
	8月	101.0	1.5	97.9	99.7	94.8	100.2	99.2	103.9	103.9	90.9	103.5	91.0	119.7	108.5	104.7	102.6	104.4
	9月	101.5	0.8	97.7	100.4	96.3	99.6	101.7	103.4	103.4	90.0	104.9	92.2	117.8	110.8	105.6	106.1	100.8
	10月	103.4	2.6	103.6	103.2	97.8	100.8	100.7	105.1	105.1	94.0	106.8	97.5	115.7	107.8	100.1	111.9	100.4
	11月	101.7	1.0	103.7	101.5	95.9	100.0	102.2	103.3	103.3	92.2	107.1	96.9	118.5	95.8	102.5	103.7	99.2
12月	101.9	1.2	102.1	101.9	95.4	99.4	105.4	102.6	102.6	91.6	105.4	96.1	116.4	98.9	101.6	105.6	104.3	
令和4年1月	102.4	2.2	98.0	108.2	101.7	100.9	99.6	105.7	103.2	89.2	108.6	100.8	151.6	93.8	110.9	98.5	96.1	
2月	102.3	2.8	102.6	109.6	101.5	102.3	100.1	98.4	102.8	90.9	107.7	100.7	146.1	96.9	112.5	98.6	93.1	
3月	104.9	3.1	99.6	112.8	102.0	105.9	101.1	110.9	103.4	91.8	110.4	103.3	158.4	96.6	116.9	102.9	105.7	
4月	106.6	3.0	104.1	112.6	103.0	102.9	102.8	110.4	108.4	94.6	111.0	105.2	159.0	102.5	121.9	99.3	96.9	
5月	104.2	3.0	104.6	107.6	100.7	102.2	99.9	107.3	105.8	90.5	109.5	102.5	159.6	102.9	119.1	96.9	98.0	
6月	104.2	3.3	103.6	109.7	101.6	102.6	100.5	108.0	105.2	91.0	107.6	103.0	157.0	105.4	114.6	99.5	96.5	
前年同月比 (%)		-	-	14.2	0.2	6.1	2.1	9.6	4.1	2.2	5.5	3.5	30.9	-1.4	12.5	-7.0	-6.5	-1.3

第14表 規模、産業別名目賃金指数(所定内給与)

規模	年 月	調査産業計	前年 同月比	鉱業、採石業、砂利採取業	建設業	製造業	電気・ガス・熱供給・水道業	情報通信業	運輸業、郵便業	卸売業、小売業	金融業、保険業	不動産業、物品賃貸業	学術研究、専門・技術サービス業	宿泊業、飲食サービス業	生活関連サービス業、娯楽業	教育、学習支援業	医療、福祉	複合サービス事業	(令和2年平均=100)		
																			サービス業(他に分類されないもの)	サービス業	
5人以上	平成28年平均	99.3	0.1	-	97.7	99.4	98.9	95.6	109.8	94.2	96.6	101.2	98.3	114.9	85.3	108.7	97.6	100.6	99.0		
	平成29年平均	99.9	0.6	-	96.9	100.9	96.3	96.5	110.2	96.8	98.8	100.8	96.7	115.7	84.3	106.9	100.3	98.1	97.1		
	平成30年平均	99.9	0.0	-	95.0	99.7	99.7	98.3	108.0	102.8	99.9	102.6	99.0	114.8	86.3	103.1	98.0	107.8	97.0		
	平成31年・令和元年平均	100.0	0.1	-	102.9	100.0	100.0	99.4	109.0	100.5	99.9	97.3	103.9	106.2	89.4	99.5	96.5	100.5	99.8		
	令和2年平均	100.0	0.0	-	100.0	100.0	100.0	100.0	100.0	100.0	100.0	100.0	100.0	100.0	100.0	100.0	100.0	100.0	100.0	100.0	
	令和3年平均	101.0	1.0	-	99.8	100.2	100.2	109.6	98.9	98.9	100.9	91.4	105.3	95.9	110.9	104.9	98.8	105.5	100.4	101.9	
	令和3年6月	101.0	0.5	-	97.2	101.1	101.1	117.8	99.5	99.1	100.2	89.1	104.3	98.5	110.8	108.0	97.1	106.9	101.7	103.5	
	7月	101.6	1.4	-	99.4	100.2	100.2	110.3	100.5	99.4	102.2	92.6	105.3	94.7	112.4	109.2	97.0	105.4	101.0	103.7	
	8月	100.5	1.0	-	98.2	99.1	99.1	110.0	99.9	98.7	101.5	91.3	104.4	92.3	111.3	108.4	99.9	101.5	97.6	101.1	
	9月	101.0	0.2	-	98.4	99.4	99.4	111.1	100.0	99.4	101.4	90.3	105.8	93.7	110.0	109.7	101.0	104.7	100.5	101.4	
	10月	102.3	1.7	-	103.5	101.3	101.3	111.1	100.8	99.6	101.7	93.8	106.3	96.9	111.7	107.4	96.9	109.7	98.3	102.2	
	11月	100.5	0.1	-	102.9	99.8	99.8	111.1	99.6	99.1	100.7	91.9	105.9	95.1	111.7	97.9	98.4	103.1	100.0	100.0	
12月	100.7	0.2	-	101.2	99.7	99.7	109.7	99.5	101.6	100.0	91.5	106.5	95.3	113.6	99.4	97.3	104.7	101.4	102.1		
令和4年1月	100.7	0.8	-	96.6	105.8	97.7	97.0	99.0	102.9	100.6	91.2	109.5	99.1	129.3	102.3	106.2	98.4	96.6	97.2		
2月	100.7	1.3	-	100.8	107.0	97.8	97.5	98.9	97.7	100.6	93.1	109.2	98.6	127.0	101.5	106.4	98.9	94.7	98.8		
3月	102.6	1.4	-	97.7	108.6	98.0	99.3	99.6	106.7	100.0	94.1	110.6	101.7	135.7	101.2	110.0	102.7	99.2	101.3		
4月	103.5	0.9	-	101.6	108.6	98.7	97.8	100.9	105.5	103.9	96.1	111.7	102.7	133.7	101.3	113.3	99.0	96.7	99.8		
5月	102.1	1.1	-	102.9	104.5	97.5	98.7	98.8	103.9	102.6	92.6	111.0	100.1	136.7	105.1	111.4	97.3	98.2	100.4		
6月	102.3	1.3	-	103.8	106.6	98.6	98.2	100.1	103.6	102.5	92.9	108.1	101.3	133.5	105.8	107.9	99.4	99.1	100.5		
前年同月比 (%)		-	-	-	9.7	-2.5	-16.6	0.6	4.5	2.3	4.3	3.6	2.8	20.5	-2.0	11.1	-7.0	-2.6	-2.9		
30人以上	平成28年平均	99.4	-0.2	-	98.5	100.0	101.4	95.7	114.3	91.8	95.7	99.6	99.5	116.7	77.7	107.9	96.7	109.3	101.0		
	平成29年平均	100.1	0.7	-	99.4	101.1	101.3	97.5	114.6	95.4	94.7	102.8	96.6	114.2	74.9	107.6	98.0	103.2	99.2		
	平成30年平均	100.7	0.6	-	92.6	101.3	101.3	105.7	99.3	110.5	102.3	98.8	103.8	97.4	80.7	104.4	100.2	113.7	99.2		
	平成31年・令和元年平均	100.3	-0.4	-	104.2	102.5	102.5	107.8	109.1	109.1	97.4	100.2	99.9	102.9	81.0	100.7	97.9	101.9	100.0		
	令和2年平均	100.0	-0.3	-	100.0	100.0	100.0	100.0	100.0	100.0	100.0	100.0	100.0	100.0	100.0	100.0	100.0	100.0	100.0	100.0	
	令和3年平均	101.2	1.2	-	100.3	100.4	100.4	95.7	100.1	99.2	101.9	91.0	103.4	94.9	118.6	104.9	103.0	106.7	101.5	103.6	
	令和3年6月	100.7	0.6	-	96.4	100.7	100.7	96.7	99.0	98.7	100.6	88.9	101.3	97.3	122.7	107.5	101.5	103.5	104.5		
	7月	101.9	2.0	-	99.5	100.6	100.6	96.3	100.1	100.4	102.9	92.1	103.3	93.1	124.5	110.3	100.5	107.5	102.4	106.5	
	8月	100.7	1.4	-	98.0	99.3	99.3	95.7	99.7	98.9	103.0	90.8	103.0	90.1	122.3	107.9	104.9	102.6	97.4	103.7	
	9月	101.3	0.3	-	98.1	99.9	99.9	96.6	100.1	100.4	103.0	89.7	104.7	91.4	110.8	105.9	105.8	102.3	103.5		
	10月	102.9	2.3	-	103.7	102.3	102.3	97.1	101.1	99.7	104.0	93.7	105.2	95.6	117.1	107.1	99.9	112.4	99.3	104.6	
	11月	100.9	0.7	-	104.3	100.4	100.4	95.5	99.9	100.4	101.9	91.6	105.0	95.0	117.4	94.1	102.1	103.8	100.8	101.8	
12月	101.1	0.7	-	102.4	100.7	100.7	95.9	99.7	102.9	101.1	91.1	104.3	94.2	115.3	96.3	101.3	106.4	102.9	104.6		
令和4年1月	101.9	1.9	-	96.6	110.8	100.6	101.3	99.6	105.9	102.2	88.9	107.5	99.5	151.6	93.1	111.3	98.5	95.6	99.4		
2月	102.0	2.5	-	100.8	112.4	100.5	102.8	99.8	98.4	101.9	90.8	106.1	99.5	148.6	95.5	112.6	99.4	93.0	101.6		
3月	104.2	2.8	-	97.7	114.4	100.7	104.8	100.3	99.8	102.1	91.5	108.2	101.7	160.0	94.9	116.7	104.0	98.2	104.4		
4月	105.3	2.5	-	101.6	114.6	101.5	102.5	101.8	108.7	106.2	93.5	108.1	103.1	159.3	95.2	121.5	99.4	96.0	102.4		
5月	103.5	2.6	-	102.9	109.8	100.1	103.1	99.5	106.5	103.8	89.5	107.7	101.2	159.0	100.6	119.0	97.7	98.0	103.5		
6月	103.8	3.1	-	103.8	112.4	101.0	103.0	100.8	106.3	103.4	90.3	106.4	101.7	157.4	102.7	114.7	99.9	97.1	103.0		
前年同月比 (%)		-	-	-	16.6	0.3	6.5	1.8	7.7	2.8	1.6	5.0	4.5	28.3	-4.5	13.0	-6.7	-6.2	-1.4		

第16表 規模、産業別実質賃金指数（きまって支給する給与）

規模	年	月	調査産業計	前年同月比		鉱業、採石業、砂利採取業	建設業	製造業	電気・ガス・熱供給・水道業	情報通信業	運輸業、郵便業	卸売業、小売業	金融業、保険業	不動産業、物品賃貸業	学術研究、専門・技術サービス業	宿泊業、飲食サービス業	生活関連サービス業、娯楽業	教育、学習支援業	医療、福祉	複合サービス事業	サービス業（他に分類されないもの）	
				前年	同月比																	
5人以上	平成28年平均		102.0	0.1		-	99.8	103.4	99.3	98.7	114.4	96.6	98.3	104.0	100.7	119.4	88.6	111.7	99.4	101.4	101.4	
	平成29年平均		102.3	0.3		-	100.1	104.5	97.4	98.7	114.4	98.8	100.0	103.8	99.2	119.7	87.9	109.8	101.7	98.1	98.7	
	平成30年平均		101.0	-1.4		-	97.7	102.2	107.0	98.9	110.1	103.7	99.7	104.4	100.4	117.3	89.2	104.9	98.9	109.9	97.0	
	平成31年・令和元年平均		100.6	-0.4		-	103.4	101.1	107.7	99.8	110.1	100.9	99.6	98.4	104.2	108.5	91.9	100.4	97.0	101.8	100.6	
	令和2年平均		100.0	-0.5		-	100.0	100.0	100.0	100.0	100.0	100.0	100.0	100.0	100.0	100.0	100.0	100.0	100.0	100.0	100.0	
	令和3年平均		101.6	1.6		-	99.9	101.0	107.2	100.1	99.9	101.9	91.7	106.4	97.7	109.4	105.3	99.5	105.6	100.4	103.4	
	令和3年6月		101.7	2.1		-	97.2	102.2	114.6	99.4	99.4	101.1	89.5	105.3	100.9	109.2	108.0	98.0	107.3	101.9	104.8	
	令和3年7月		102.2	2.2		-	99.2	101.1	107.3	100.7	100.5	103.1	92.8	106.4	96.5	109.9	109.4	98.1	105.9	100.2	105.0	
	令和3年8月		101.0	1.6		-	98.3	99.7	106.5	100.4	99.4	102.5	91.3	105.1	93.3	109.0	108.8	100.2	101.9	94.5	102.8	
	令和3年9月		100.9	0.2		-	98.0	99.6	107.7	99.4	100.6	101.5	90.1	105.8	94.2	107.6	109.0	100.8	104.8	99.2	102.7	
	令和3年10月		102.9	1.9		-	104.3	102.1	108.7	100.6	100.8	102.8	93.9	107.9	98.5	110.4	107.7	97.3	109.5	99.3	103.8	
	令和3年11月		101.2	-0.1		-	102.9	100.7	108.3	99.6	101.0	101.8	92.1	107.5	96.6	111.9	98.6	98.8	103.1	99.0	101.7	
	令和3年12月		101.4	-0.2		-	101.3	100.8	106.3	99.2	104.5	101.2	91.6	107.8	97.0	114.3	101.1	97.8	104.0	102.4	104.0	
	令和4年1月		100.8	0.5		-	97.7	103.9	98.4	95.3	98.6	103.2	91.0	110.3	100.0	129.6	102.4	105.9	98.0	96.6	98.9	
	令和4年2月		100.1	0.4		-	101.8	104.7	98.0	95.2	98.3	97.2	92.3	109.9	99.0	124.6	100.9	105.7	97.6	93.8	99.1	
	令和4年3月		102.0	0.3		-	98.4	106.4	98.0	98.1	106.8	99.9	93.1	111.4	101.9	132.7	100.7	109.0	100.8	96.9	101.4	
	令和4年4月		102.7	-1.6		-	102.2	105.5	98.0	95.5	105.7	103.8	95.1	112.5	102.4	131.1	103.2	111.7	97.1	95.4	99.9	
	令和4年5月		100.6	-1.2		-	102.3	100.9	95.9	95.0	102.6	102.0	91.2	110.5	99.4	133.9	103.8	109.2	94.5	96.3	99.5	
	令和4年6月		100.6	-1.1		-	101.4	103.1	97.0	95.5	103.3	101.7	91.3	107.0	100.3	130.9	104.7	105.8	97.0	96.8	98.6	
	前年同月比 (%)			-			-	6.1	-5.1	-16.7	-1.7	3.9	0.6	2.0	1.6	-0.6	19.9	-3.1	8.0	-9.6	-5.0	-5.9
	30人以上	平成28年平均		102.1	-0.1		-	101.1	103.9	101.5	99.2	118.3	94.3	97.1	102.4	102.1	121.7	80.6	110.7	97.9	106.9	103.6
		平成29年平均		102.3	0.2		-	102.3	104.8	102.2	99.9	118.2	97.3	95.9	105.0	98.8	117.7	78.5	110.7	98.9	102.0	100.7
		平成30年平均		101.8	-0.7		-	95.9	103.7	109.0	100.0	112.0	103.1	98.5	105.3	99.0	123.8	84.4	106.4	100.8	115.6	99.4
		平成31年・令和元年平均		101.0	-0.8		-	104.7	103.5	110.1	101.2	110.0	97.9	99.7	100.9	103.5	112.8	83.8	101.5	98.6	102.9	101.4
令和2年平均			100.0	-0.8		-	100.0	100.0	100.0	100.0	100.0	100.0	100.0	100.0	100.0	100.0	100.0	100.0	100.0	100.0	100.0	
令和3年平均			101.9	1.9		-	100.4	101.4	96.0	100.2	100.1	103.1	91.7	104.6	97.1	117.2	105.7	103.5	106.8	101.4	104.5	
令和3年6月			101.5	2.4		-	96.7	102.0	97.3	99.0	99.1	101.7	89.5	102.6	100.1	120.6	107.5	102.5	107.6	103.8	105.3	
令和3年7月			102.6	2.9		-	99.6	101.6	96.3	100.4	101.1	104.1	92.7	104.4	95.3	122.5	111.0	101.5	107.7	101.2	107.2	
令和3年8月			101.3	2.1		-	98.2	100.0	95.1	100.5	99.5	104.2	91.2	103.8	91.3	120.1	108.8	105.0	102.9	92.9	104.7	
令和3年9月			101.4	0.5		-	97.6	100.3	96.2	99.5	101.6	103.3	89.9	104.8	92.1	117.7	110.7	105.5	106.0	100.7	104.1	
令和3年10月			103.5	2.5		-	103.7	103.3	97.9	100.9	100.8	105.2	94.1	106.9	97.6	115.8	107.9	100.2	112.0	100.5	105.5	
令和3年11月			101.7	0.4		-	103.7	101.5	95.9	100.0	102.2	103.3	92.2	107.1	96.9	118.5	95.8	101.6	103.7	99.2	103.0	
令和3年12月			101.9	0.2		-	102.1	101.9	95.4	99.4	105.4	102.6	91.6	105.4	96.1	116.4	98.9	101.6	105.6	104.3	106.0	
令和4年1月			102.1	1.5		-	97.7	107.9	101.4	100.6	105.4	102.9	88.9	108.3	100.5	151.1	93.5	110.6	98.2	95.8	101.2	
令和4年2月			101.5	1.7		-	101.8	108.7	100.7	101.5	99.3	97.6	90.2	106.8	99.9	144.9	96.1	111.6	97.8	92.4	101.9	
令和4年3月			103.7	1.7		-	98.4	111.5	100.8	104.6	99.9	109.6	102.2	90.7	109.1	156.5	95.5	115.5	101.7	95.8	104.4	
令和4年4月			104.6	-0.1		-	102.2	110.5	101.1	101.0	100.9	108.3	106.4	92.8	108.9	156.0	100.6	119.6	97.4	95.1	102.5	
令和4年5月			102.0	0.1		-	102.3	105.3	98.5	100.0	97.7	105.0	103.5	88.6	107.1	156.2	100.7	116.5	94.8	95.9	102.4	
令和4年6月			102.0	0.5		-	101.4	107.3	99.4	100.4	98.3	105.7	102.9	89.0	105.3	153.6	103.1	112.1	97.4	94.4	101.1	
前年同月比 (%)				-			-	11.0	-2.5	3.2	-0.7	6.7	1.2	-0.6	2.6	0.7	27.4	-4.1	9.4	-9.5	-9.1	-4.0

実質賃金指数（きまって支給する給与） = $\frac{\text{名目賃金指数（きまって支給する給与）}}{\text{東京都都区部消費者物価指数}} \times 100$
 * 東京都都区部消費者物価指数は「持家の帰属家賃を除く総合」である。

令和4年6月分

第17表 規模、産業別労働時間指数（総実労働時間）

規 模	年 月	調査産業 計	前年 同月比	鉱業、採石 業、砂利採 取業	建設業	製造業	電気・方 ス・熱供 給・水道業	情報通信業	運輸業、 郵便業	卸売業、 小売業	金融業、 保険業	不動産業、 物品賃貸業	学術研究、 専門・技術 サービス業	宿泊業、飲 食サービス 業	生活関連 サービス 業、娯楽業	教育、学習 支援業	医療、福祉	複合サービ ス事業	（令和2年平均=100）			
																			サービス業 （他に分類さ れないもの）	サービス業 （他に分類さ れないもの）		
5 人 以 上	平成28年平均	106.5	-0.7	-	105.7	104.3	104.4	102.4	110.4	103.4	101.7	107.5	102.6	134.2	122.5	107.5	102.7	102.2	107.1			
	平成29年平均	106.4	-0.1	-	106.7	104.9	103.4	101.9	109.9	104.5	102.6	107.5	104.3	132.0	118.6	107.2	102.5	103.4	105.5			
	平成30年平均	104.9	-1.4	-	105.9	105.6	101.0	99.2	104.4	103.7	102.2	105.8	102.5	128.3	115.1	111.6	103.6	106.9	105.3			
	平成31年・ 令和元年平均	102.7	-2.0	-	101.9	102.5	98.6	99.3	106.2	102.5	99.4	102.8	101.2	119.6	112.3	106.9	98.3	102.3	104.0			
	令和2年平均	100.0	-2.6	-	100.0	100.0	100.0	100.0	100.0	100.0	100.0	100.0	100.0	100.0	100.0	100.0	100.0	100.0	100.0	100.0		
	令和3年平均	102.3	2.3	-	100.1	100.6	102.4	101.0	100.5	101.8	101.8	100.5	105.3	103.8	100.3	108.6	99.1	102.8	101.4	104.3		
	令和3年 6月	105.9	4.0	-	103.1	105.5	111.2	106.4	102.5	104.0	105.2	107.2	110.0	96.4	111.8	109.8	106.5	107.5	107.9			
	7月	105.6	0.2	-	104.4	105.3	103.2	103.6	104.5	106.2	101.6	106.9	105.3	100.2	112.5	102.2	105.3	100.2	108.2			
	8月	98.1	2.1	-	93.2	91.6	102.0	98.2	98.7	97.8	97.3	99.9	97.2	98.4	109.4	82.7	101.6	97.9	102.3			
	9月	101.0	1.0	-	98.1	100.4	101.7	98.8	101.1	99.9	98.0	104.4	100.3	97.1	109.0	99.2	102.7	98.7	103.7			
	10月	105.1	-0.8	-	104.0	102.8	106.5	103.8	107.6	103.8	102.9	103.1	107.9	106.3	107.6	112.4	103.2	107.0	103.6	106.5		
	11月	105.0	2.2	-	104.4	105.0	103.1	101.8	105.7	104.6	104.6	100.7	108.3	106.5	111.3	112.3	100.7	104.0	100.3	104.8		
12月	103.9	2.1	-	100.5	103.2	100.9	101.0	107.4	102.8	103.5	104.9	105.3	104.9	115.5	116.0	94.0	100.4	112.0	105.8			
令和4年 1月	97.7	1.8	-	91.4	90.8	94.7	97.0	93.7	100.9	97.7	96.0	100.9	96.4	121.3	112.3	92.6	92.0	96.0	100.7			
2月	97.3	1.7	-	93.2	97.2	99.2	97.5	93.5	101.4	97.6	92.0	100.1	99.0	108.5	109.9	93.6	90.1	89.1	99.9			
3月	103.6	-0.6	-	104.8	101.5	101.7	112.6	102.7	103.7	100.8	102.3	105.1	110.0	119.2	115.8	105.4	96.3	107.9	105.4			
4月	106.9	-1.8	-	96.6	104.2	104.7	105.8	103.2	107.6	107.0	105.5	110.6	109.0	124.7	117.5	112.5	98.9	103.3	107.3			
5月	99.3	1.4	-	87.8	90.6	93.9	96.0	94.0	102.3	98.7	97.1	102.9	98.8	126.5	119.7	101.9	94.1	99.1	102.0			
6月	108.0	2.0	-	106.4	103.9	106.0	109.6	105.5	110.0	106.6	106.3	108.4	113.6	127.1	121.4	114.7	100.5	108.9	107.3			
前年同月比 (%)		-	-	-	0.8	0.5	-1.4	-0.8	7.3	2.5	1.0	1.1	3.3	31.8	8.6	4.5	-5.6	1.3	-0.6			
30 人 以 上	平成28年平均	105.0	-0.7	-	106.4	102.3	105.2	102.4	110.3	101.8	101.1	105.0	101.1	140.4	122.9	107.5	100.6	100.2	107.9			
	平成29年平均	105.1	0.1	-	107.4	103.3	104.2	101.9	109.8	103.8	101.2	106.7	102.0	139.3	120.2	108.2	99.2	99.3	106.2			
	平成30年平均	104.9	-0.2	-	107.0	104.0	101.1	99.5	105.1	103.9	100.8	106.2	100.8	142.8	118.2	114.9	104.5	106.5	106.5			
	平成31年・ 令和元年平均	102.5	-2.2	-	102.1	102.2	98.2	100.0	106.0	101.1	98.4	103.4	100.1	131.9	107.9	110.3	98.7	101.4	104.8			
	令和2年平均	100.0	-2.5	-	100.0	100.0	100.0	100.0	100.0	100.0	100.0	100.0	100.0	100.0	100.0	100.0	100.0	100.0	100.0	100.0		
	令和3年平均	102.7	2.6	-	100.5	100.4	101.5	100.9	100.5	103.0	101.0	104.4	103.0	111.4	111.0	103.1	102.1	100.1	104.6			
	令和3年 6月	106.4	4.5	-	103.4	104.8	109.8	106.0	102.6	104.2	105.2	106.5	109.9	112.0	115.8	104.8	106.2	107.9				
	7月	106.5	1.0	-	106.1	105.2	104.9	103.6	104.1	108.0	102.6	106.3	104.7	117.1	116.4	106.5	105.3	99.9	109.2			
	8月	99.0	3.0	-	93.9	91.9	91.9	92.0	99.0	99.4	98.2	100.7	97.0	114.1	110.9	84.7	102.0	95.6	102.7			
	9月	101.4	2.2	-	97.4	100.2	101.8	98.8	101.8	100.5	98.8	102.4	100.1	110.1	112.0	104.7	101.5	98.6	104.3			
	10月	105.3	-0.8	-	102.0	102.3	104.8	103.9	103.9	104.8	103.9	106.6	104.4	118.3	114.5	107.0	106.2	102.8	106.5			
	11月	105.1	2.5	-	103.7	104.7	101.9	101.9	107.1	106.1	101.0	107.6	104.4	121.2	112.1	104.6	102.6	99.1	105.3			
12月	103.9	2.3	-	100.0	102.4	99.6	100.9	107.1	104.3	103.4	104.0	104.0	102.4	124.5	119.1	97.1	98.5	111.2	106.2			
令和4年 1月	98.5	1.8	-	91.4	91.5	96.2	95.3	93.9	100.6	100.0	95.8	101.0	97.1	141.6	110.4	97.2	92.3	95.8	102.4			
2月	97.6	2.2	-	93.2	96.7	99.7	94.9	93.6	101.1	97.8	91.4	99.4	98.2	118.9	109.5	98.6	89.3	88.2	101.4			
3月	104.7	-0.2	-	104.8	103.9	103.6	112.7	103.4	103.6	101.6	104.7	109.6	136.3	118.0	112.0	95.0	104.2	106.8				
4月	107.8	-1.6	-	96.6	105.9	105.0	104.8	103.2	106.9	109.4	105.3	111.2	109.0	142.5	118.3	122.3	96.9	101.4	108.4			
5月	100.4	1.8	-	87.8	91.5	95.7	96.4	94.3	103.1	100.9	97.1	103.1	99.7	143.2	121.3	109.1	93.6	97.2	103.8			
6月	108.5	2.0	-	106.4	104.2	106.7	109.7	105.2	110.0	107.3	105.5	106.3	113.4	147.0	127.6	123.0	98.8	103.8	108.2			
前年同月比 (%)		-	-	-	0.8	1.8	-0.1	-0.8	7.2	3.0	0.3	-0.2	3.2	31.3	13.9	6.2	-5.7	-2.3	0.3			

第18表 規模、産業別労働時間指数(所定内労働時間)

規 模	年 月	調査産業 計	前年 同月比	鉱業、採石業、砂利採取業	建設業	製造業	電気・ガス・熱供給・水道業	情報通信業	運輸業、郵便業	卸売業、小売業	金融業、保険業	不動産業、物品賃貸業	学術研究、専門・技術サービス業	宿泊業、飲食サービス業	生活関連サービス業、娯楽業	教育、学習支援業	医療、福祉	複合サービス事業	(令和2年平均=100)		
																			サービス業(他に分類されないもの)	サービス業	
5 人以上	平成28年平均	106.1	-0.3	-	106.9	103.6	104.9	100.8	111.5	103.3	101.9	107.1	101.1	132.6	122.7	108.8	102.4	103.7	106.6		
	平成29年平均	106.0	-0.1	-	105.8	104.3	106.2	101.5	110.9	104.5	103.1	106.7	102.3	130.1	117.9	108.0	102.5	105.3	105.4		
	平成30年平均	104.7	-1.2	-	104.7	104.0	102.8	100.3	105.3	103.5	104.1	105.4	101.8	126.1	113.4	110.4	103.3	104.5	105.6		
	平成31年・令和元年平均	102.0	-2.5	-	100.5	101.2	98.4	98.9	105.4	101.9	100.1	101.8	100.3	117.6	110.7	105.8	97.9	100.3	103.5		
	令和2年平均	100.0	-2.0	-	100.0	100.0	100.0	100.0	100.0	100.0	100.0	100.0	100.0	100.0	100.0	100.0	100.0	100.0	100.0	100.0	
	令和3年平均	101.7	1.7	-	99.6	100.0	104.1	100.9	100.7	100.8	101.4	104.0	104.0	102.0	101.5	107.8	98.6	102.5	101.4	103.2	
	令和3年6月	105.9	2.9	-	103.8	105.2	113.9	106.7	103.7	103.3	106.7	106.7	106.7	107.8	98.4	111.1	109.8	106.7	108.2	107.2	
	7月	105.3	-0.4	-	104.7	104.7	105.6	103.8	105.1	105.2	102.6	106.6	106.6	104.2	102.1	112.0	101.4	104.8	100.9	107.0	
	8月	97.8	1.8	-	92.5	90.9	104.4	98.4	99.1	96.9	99.0	99.0	99.0	96.8	100.3	108.8	83.2	101.5	99.6	101.0	
	9月	100.7	0.4	-	97.6	99.7	103.3	98.9	100.3	99.1	99.0	103.5	103.5	99.6	99.1	108.5	99.1	102.5	98.1	102.5	
	10月	104.4	-1.3	-	102.6	101.8	107.2	103.7	104.2	101.8	104.3	106.1	106.1	104.7	108.1	111.3	102.2	106.7	104.1	105.5	
	11月	104.1	1.6	-	103.5	104.1	104.1	101.4	105.4	103.5	101.1	106.6	106.6	105.0	110.6	111.6	99.5	103.7	100.7	103.6	
12月	103.1	1.7	-	99.5	102.0	103.0	101.1	106.0	101.6	104.6	103.6	103.6	103.1	114.4	115.0	93.5	100.4	108.9	104.4		
令和4年1月	96.8	1.3	-	89.4	90.8	93.1	98.1	99.8	96.2	96.4	99.8	99.8	95.4	120.0	112.2	92.9	91.7	95.0	98.9		
2月	96.3	1.3	-	89.9	96.1	97.6	98.8	92.1	100.3	96.4	91.8	98.5	97.0	109.0	109.6	93.8	89.7	89.2	98.3		
3月	102.2	-1.0	-	102.3	100.0	99.9	114.0	101.3	101.2	99.0	102.3	102.7	107.7	119.8	113.9	105.1	95.8	108.2	103.3		
4月	105.8	-2.3	-	94.5	103.7	103.4	108.0	102.5	107.1	105.2	105.0	108.4	107.0	123.8	117.0	111.2	98.8	102.7	105.5		
5月	98.6	1.2	-	86.4	90.7	92.9	97.5	93.6	102.0	97.0	97.1	101.9	97.4	125.3	119.4	102.2	94.0	98.3	100.3		
6月	107.4	1.4	-	105.8	103.8	105.1	112.8	105.6	110.3	105.3	107.0	107.6	112.9	125.6	120.6	114.5	100.4	109.2	106.2		
前年同月比 (%)		-	-	0.0	-0.1	-1.0	-1.0	-1.0	6.4	1.9	0.3	0.8	4.7	27.6	8.6	4.3	-5.9	0.9	-0.9		
30 人以上	平成28年平均	104.8	-0.2	-	107.9	102.0	105.4	100.5	112.5	102.0	101.4	104.6	99.4	138.4	124.6	108.7	100.7	103.5	107.2		
	平成29年平均	105.1	0.3	-	107.0	103.0	107.0	101.4	112.4	104.3	102.1	106.9	100.2	135.8	120.4	109.0	99.5	102.2	106.1		
	平成30年平均	105.0	-0.1	-	105.3	102.6	102.5	100.4	106.8	104.3	102.9	105.3	105.3	99.8	139.2	115.3	113.8	104.3	104.4	106.6	
	平成31年・令和元年平均	101.9	-3.0	-	99.7	100.9	97.4	99.6	105.8	100.7	99.4	102.2	102.2	98.6	128.2	106.3	108.9	98.6	99.7	103.9	
	令和2年平均	100.0	-1.9	-	100.0	100.0	100.0	100.0	100.0	100.0	100.0	100.0	100.0	100.0	100.0	100.0	100.0	100.0	100.0	100.0	
	令和3年平均	102.1	2.1	-	100.1	99.6	102.7	100.8	101.0	101.7	101.7	102.8	101.3	111.2	109.7	102.0	101.6	100.0	103.8		
	令和3年6月	106.3	3.4	-	104.0	104.5	111.9	106.2	103.8	103.2	106.5	105.6	105.6	107.7	113.5	110.8	115.3	104.8	106.9	107.5	
	7月	106.1	0.2	-	106.5	104.5	104.5	103.6	105.3	106.8	103.3	105.4	105.4	103.5	117.3	115.4	105.1	104.7	100.8	108.3	
	8月	98.7	2.5	-	93.3	91.1	104.1	98.5	100.1	98.1	100.0	99.7	99.7	96.7	114.6	110.3	85.1	101.8	97.9	101.8	
	9月	100.9	1.6	-	97.0	99.3	101.8	98.7	101.6	99.4	99.8	101.3	101.3	99.6	111.1	110.5	104.2	101.1	97.7	103.3	
	10月	104.7	-1.3	-	101.2	101.0	105.3	103.8	105.1	103.3	104.9	104.3	104.3	103.2	116.9	113.5	105.4	105.4	103.3	105.9	
	11月	104.3	2.1	-	103.3	103.8	102.3	101.6	107.5	104.6	101.3	105.3	105.3	103.1	117.4	110.5	102.7	102.4	99.6	104.3	
12月	102.9	1.8	-	99.4	101.2	100.9	100.9	106.4	102.9	104.2	101.9	101.9	101.1	119.4	117.3	95.9	98.5	106.4	105.0		
令和4年1月	97.5	1.2	-	89.4	92.0	94.5	94.7	93.2	100.2	98.2	96.5	99.8	95.9	136.8	108.9	97.0	91.8	94.4	100.4		
2月	96.2	1.6	-	89.9	95.8	97.8	94.0	92.0	100.2	96.1	91.5	97.6	96.3	117.7	107.0	98.3	89.0	88.2	99.7		
3月	103.1	-0.9	-	102.3	102.1	101.6	111.9	100.9	101.2	101.4	101.7	102.0	107.8	134.3	112.7	110.8	94.6	104.6	104.6		
4月	106.4	-2.2	-	94.5	105.5	103.3	105.3	102.4	106.8	107.2	105.1	108.8	106.8	139.2	115.5	119.6	96.9	100.8	106.4		
5月	99.4	1.6	-	86.4	92.1	94.5	96.7	93.7	103.5	98.9	97.3	101.8	98.0	138.6	118.7	108.7	93.5	96.6	102.0		
6月	107.8	1.4	-	105.8	105.5	105.5	111.5	105.1	110.6	105.8	106.4	105.3	112.3	141.5	124.3	121.8	98.6	104.6	106.9		
前年同月比 (%)		-	-	1.4	1.0	-0.4	-1.0	-1.0	6.6	2.5	-0.1	-0.3	4.3	24.7	12.2	5.6	-5.9	-2.2	-0.6		

第19表 規模、産業別労働時間指数(所定外労働時間)

規模	年 月	調査産業計	前年 同月比	鉱業、採石業、砂利採取業	建設業	製造業	電気・ガス・熱供給・水道業	情報通信業	運輸業、郵便業	卸売業、小売業	金融業、保険業	不動産業、物品賃貸業	学術研究、専門・技術サービス業	宿泊業、飲食サービス業	生活関連サービス業、娯楽業	教育、学習支援業	医療、福祉	複合サービス事業	サービス業(他に分類されないもの)	
																				(令和2年平均=100)
5人以上	平成28年平均	110.9	-4.9	-	96.2	113.8	100.5	115.7	103.4	103.9	100.6	111.3	119.0	162.4	118.0	82.2	111.2	81.8	113.8	
	平成29年平均	110.5	-0.4	-	114.0	113.2	80.6	104.7	102.5	104.7	98.6	116.6	125.2	164.9	131.6	93.5	102.2	76.3	106.7	
	平成30年平均	105.8	-4.3	-	115.5	127.5	87.0	88.7	98.1	107.4	88.4	110.3	109.8	167.0	148.1	134.7	109.6	141.7	100.3	
	平成31年・令和元年平均	110.6	4.6	-	113.3	120.5	99.8	102.4	111.4	112.3	94.8	113.5	111.3	155.7	143.7	129.4	106.7	130.8	109.4	
	令和2年平均	100.0	-9.6	-	100.0	100.0	100.0	100.0	100.0	100.0	100.0	100.0	100.0	100.0	100.0	100.0	100.0	100.0	100.0	100.0
	令和3年平均	108.7	8.6	-	104.1	109.6	88.9	101.9	99.7	117.3	93.5	119.0	122.4	79.1	123.2	109.1	109.5	100.3	118.7	
	令和3年6月	107.0	19.6	-	96.7	109.6	89.5	104.2	94.3	114.2	93.7	113.2	132.6	59.1	125.0	111.6	102.5	96.4	116.8	
	7月	109.9	8.7	-	101.6	114.4	84.4	102.3	100.3	120.7	94.9	111.6	117.1	68.6	121.2	117.5	116.6	90.9	123.1	
	8月	101.2	6.1	-	99.5	100.7	82.7	96.0	95.9	111.7	84.6	109.1	101.7	66.3	121.2	72.4	106.5	71.4	117.9	
	9月	106.0	7.8	-	102.7	109.6	88.4	97.9	106.4	111.7	90.9	113.2	107.9	61.6	121.2	99.8	110.5	106.2	118.9	
	10月	112.8	5.5	-	114.9	116.3	101.0	102.9	100.8	122.0	94.9	127.1	123.3	97.0	132.5	121.4	116.6	96.4	117.9	
	11月	114.7	8.3	-	112.1	117.4	95.3	104.8	107.4	123.2	97.1	127.9	123.3	125.4	125.0	123.3	108.5	94.2	121.1	
12月	113.8	7.4	-	108.8	118.4	85.0	99.8	117.3	122.0	94.9	123.9	124.1	134.9	136.3	103.8	98.5	157.0	124.2		
令和4年1月	108.7	8.6	-	105.6	90.7	116.7	87.9	108.8	123.1	92.6	112.3	107.0	142.9	113.2	88.2	100.0	110.9	124.7		
2月	109.7	6.5	-	116.2	106.0	122.5	87.4	106.3	117.9	93.8	118.0	120.2	100.0	113.2	90.2	98.0	87.0	120.6		
3月	121.4	5.8	-	121.7	113.7	126.5	101.1	115.1	130.8	102.3	131.1	134.9	109.5	150.9	111.8	106.0	103.3	132.0		
4月	120.4	4.0	-	111.1	107.7	123.5	87.9	109.4	111.5	137.2	109.7	134.4	130.2	140.5	124.5	137.3	100.0	112.0	129.9	
5月	108.7	3.5	-	97.5	89.6	108.8	84.5	98.1	103.8	126.9	97.2	113.9	113.2	147.6	122.6	96.1	96.0	109.8	123.7	
6月	114.6	7.1	-	110.6	104.9	118.6	83.9	105.0	108.2	128.2	101.1	117.2	120.9	152.4	134.0	119.6	102.0	104.3	121.6	
前年同月比 (%)		-	-	-	8.5	8.2	-6.3	0.8	14.7	12.3	7.9	3.5	-8.8	157.9	7.2	7.2	-0.5	8.2	4.1	
30人以上	平成28年平均	107.2	-5.7	-	96.4	105.6	103.8	118.2	95.5	100.3	99.1	109.6	116.4	181.1	95.4	84.4	100.8	65.8	117.9	
	平成29年平均	105.0	-2.2	-	110.6	106.9	82.0	106.6	92.4	97.5	95.2	104.2	118.7	211.2	117.9	93.0	93.0	69.5	107.0	
	平成30年平均	103.5	-1.3	-	118.3	120.2	90.6	90.9	93.3	98.3	86.3	114.9	110.0	218.0	163.3	137.6	107.9	128.6	105.9	
	平成31年・令和元年平均	109.8	5.9	-	118.3	116.7	104.5	103.8	107.7	106.5	92.3	115.6	114.8	207.7	132.7	138.3	101.3	119.5	116.0	
	令和2年平均	100.0	-8.8	-	100.0	100.0	100.0	100.0	100.0	100.0	100.0	100.0	100.0	100.0	100.0	100.0	100.0	100.0	100.0	100.0
	令和3年平均	109.4	9.3	-	103.5	109.6	92.0	102.2	96.8	121.5	96.2	119.6	119.1	116.0	131.6	124.6	112.7	101.2	115.3	
	令和3年6月	107.9	18.5	-	99.2	108.0	92.8	104.2	94.3	118.8	96.1	115.2	131.1	82.0	132.7	126.5	105.3	98.9	112.8	
	7月	111.3	11.0	-	103.4	113.9	90.4	103.6	95.9	126.5	97.6	114.4	115.9	112.1	134.3	134.6	119.0	91.0	121.1	
	8月	101.9	7.0	-	97.8	101.4	85.9	96.2	91.8	117.7	86.9	110.5	100.7	106.6	119.8	75.5	105.3	71.2	114.8	
	9月	107.1	9.5	-	100.7	110.5	86.4	99.3	103.1	115.6	93.0	113.6	104.9	87.5	134.3	114.2	112.2	107.6	117.0	
	10月	112.1	4.7	-	107.6	116.4	100.8	104.8	95.9	126.5	97.1	130.1	115.9	147.6	129.4	140.8	120.6	97.3	113.8	
	11月	114.6	7.9	-	106.3	116.4	99.0	105.4	104.6	127.5	99.7	130.1	116.5	196.8	139.1	144.8	107.1	94.2	119.1	
12月	113.8	7.2	-	104.4	114.6	88.7	100.5	112.3	124.3	97.1	124.7	115.2	229.6	147.0	120.4	98.6	162.3	122.2		
令和4年1月	109.2	7.2	-	105.6	116.7	100.6	100.0	103.1	126.1	90.8	112.5	108.3	235.1	131.7	100.0	103.4	111.1	128.1		
2月	111.8	7.8	-	116.2	103.3	122.5	101.7	107.3	106.7	121.7	90.8	116.4	140.5	200.2	106.1	96.6	88.1	124.0		
3月	122.7	6.2	-	121.7	116.3	128.3	118.9	115.2	133.7	100.5	132.0	126.9	173.0	136.7	136.7	103.4	100.0	135.4		
4月	122.7	5.5	-	111.1	108.4	126.7	101.1	110.4	107.2	106.7	135.2	129.7	205.4	161.9	175.5	98.3	107.1	133.3		
5月	110.9	4.4	-	97.5	110.8	94.3	98.8	100.5	129.3	95.4	115.6	115.9	229.7	161.9	116.3	96.6	103.2	127.1		
6月	116.0	7.5	-	110.6	94.9	121.7	94.9	106.1	105.6	129.3	99.5	116.4	234.1	177.8	146.9	103.4	95.2	125.0		
前年同月比 (%)		-	-	-	-4.3	12.7	2.3	1.8	12.0	8.8	3.5	1.0	-5.9	209.9	34.0	16.1	-1.8	-3.7	10.8	

第20表 規模、産業別常用雇用指数

規模	年 月	調査産業計	前年 同月比	鉱業、採石業、砂利採取業	建設業	製造業	電気・ガス・熱供給・水道業	情報通信業	運輸業、郵便業	卸売業、小売業	金融業、保険業	不動産業、物品賃貸業	学術研究、専門・技術サービス業	宿泊業、飲食サービス業	生活関連サービス業、娯楽業	教育、学習支援業	医療、福祉	複合サービス事業	サービス業 (他に分類されないもの)	(令和2年平均=100)		
																				令和2年平均	令和3年平均	
5人以上	平成28年平均	96.1	0.9	-	88.7	93.0	85.7	91.3	96.9	97.6	96.3	94.0	97.6	103.9	95.6	100.9	96.8	101.7	95.0			
	平成29年平均	97.6	1.6	-	89.7	91.5	100.8	94.0	96.6	99.3	98.1	96.9	99.1	106.5	98.5	102.9	99.0	99.8	96.7			
	平成30年平均	98.8	1.2	-	89.8	98.2	116.2	95.3	97.2	99.7	99.4	97.3	99.3	108.6	96.3	103.1	95.4	90.1	100.1			
	平成31年・令和元年平均	100.7	1.9	-	94.7	100.4	106.8	97.4	98.5	100.7	100.7	99.1	100.3	109.3	98.8	102.1	100.1	101.5	102.1			
	令和2年平均	100.0	-0.7	-	100.0	100.0	100.0	100.0	100.0	100.0	100.0	100.0	100.0	100.0	100.0	100.0	100.0	100.0	100.0	100.0		
	令和3年平均	99.2	-0.8	-	102.7	97.5	102.3	102.6	102.6	97.7	99.6	100.1	101.3	100.2	92.9	96.1	99.9	100.6	98.1	98.4		
	令和3年6月	99.8	0.1	-	103.9	98.9	100.9	104.0	97.8	97.8	99.8	100.9	102.2	101.4	92.3	95.2	102.7	101.7	98.4	97.9		
	7月	99.4	-0.4	-	104.1	98.1	101.0	103.3	97.6	97.6	99.5	100.1	102.3	100.4	92.8	95.0	101.4	101.2	98.1	98.0		
	8月	99.0	-0.5	-	103.8	97.9	101.7	103.0	97.2	97.2	99.7	100.0	101.6	99.8	90.0	95.0	98.5	101.2	97.9	97.4		
	9月	98.9	-0.6	-	103.6	98.1	102.2	102.6	96.9	96.9	99.5	99.5	100.8	99.8	91.2	95.3	100.4	100.6	97.6	97.2		
	10月	99.3	-0.2	-	103.7	97.8	101.9	103.1	97.4	97.4	99.4	99.4	101.0	99.8	92.6	95.2	101.4	101.0	97.3	98.4		
	11月	99.3	-0.3	-	103.5	96.8	101.7	102.2	96.7	96.7	99.2	99.2	100.9	100.2	93.8	96.0	101.1	101.5	98.4	99.2		
12月	99.1	0.2	-	100.4	103.3	96.4	101.3	102.3	96.3	99.0	97.9	102.4	100.3	93.7	95.3	100.1	101.5	97.0	98.8			
令和4年1月	98.9	0.1	-	99.4	102.5	97.0	100.9	102.3	96.2	98.3	97.8	102.4	100.8	93.5	96.1	99.4	100.6	94.8	99.2			
2月	98.3	0.2	-	99.0	102.3	96.5	103.4	101.9	96.3	97.8	97.4	102.5	100.6	93.1	94.6	94.4	100.4	93.0	98.7			
3月	100.0	0.1	-	97.3	104.9	97.6	103.9	104.9	96.5	99.1	100.3	105.8	102.9	93.3	96.7	97.6	103.1	90.0	99.1			
4月	100.3	0.1	-	94.9	104.9	97.7	102.6	104.9	96.4	98.8	99.8	105.8	102.8	95.0	97.8	99.5	103.6	90.0	99.5			
5月	100.2	0.4	-	94.0	104.7	98.1	102.1	104.7	96.0	99.0	99.6	105.0	102.8	96.0	98.8	100.5	103.3	90.0	98.2			
6月																						
前年同月比 (%)					0.8	-0.8	1.2	0.7	-1.8	-0.8	-1.3	2.7	1.4	4.0	3.8	-2.1	1.6	-8.5	0.3			
30人以上	平成28年平均	94.9	0.4	-	86.5	91.6	82.5	90.2	96.2	96.4	96.9	92.8	100.3	100.8	98.7	100.3	98.7	106.2	93.7			
	平成29年平均	96.2	1.4	-	86.6	90.0	92.4	92.9	95.9	97.8	98.9	93.9	101.8	103.4	100.2	102.1	99.7	99.7	96.6	95.5		
	平成30年平均	97.7	1.6	-	87.0	98.3	116.9	94.6	97.1	98.3	99.7	95.4	102.1	108.7	94.0	101.8	92.8	86.5	100.0			
	平成31年・令和元年平均	99.9	2.2	-	92.9	101.1	102.0	97.0	98.1	99.6	101.0	98.1	101.6	108.7	96.9	101.4	98.6	101.2	102.6			
	令和2年平均	100.0	0.2	-	100.0	100.0	100.0	100.0	100.0	100.0	100.0	100.0	100.0	100.0	100.0	100.0	100.0	100.0	100.0	100.0		
	令和3年平均	99.3	-0.7	-	102.8	97.5	92.1	102.6	97.9	99.1	99.8	103.1	100.8	100.8	91.4	96.1	98.4	100.4	97.8	98.3		
	令和3年6月	100.1	-0.1	-	104.1	99.5	90.7	104.0	97.9	99.3	100.5	103.6	103.2	103.2	89.7	95.6	101.7	101.6	97.7	97.8		
	7月	99.6	-0.7	-	104.5	98.5	90.3	103.0	97.7	99.0	99.7	103.8	101.7	101.7	91.1	95.7	99.6	101.2	97.4	97.7		
	8月	99.1	-0.7	-	104.6	98.1	90.3	102.8	97.4	99.1	99.6	103.6	100.6	100.6	91.2	95.8	96.3	101.0	97.4	97.2		
	9月	99.1	-0.5	-	104.5	98.4	89.9	102.4	97.0	98.9	99.2	103.3	100.7	100.7	90.6	95.6	99.1	100.9	96.6	97.1		
	10月	99.4	-0.2	-	104.1	98.0	89.6	103.0	97.5	98.9	99.6	103.6	100.7	100.7	89.5	95.6	100.0	100.8	96.6	98.4		
	11月	99.1	-0.6	-	104.0	97.5	88.9	102.4	97.1	98.6	99.3	103.6	100.6	100.6	88.9	94.9	99.0	100.7	96.5	98.9		
12月	99.1	-0.4	-	103.7	96.3	89.4	102.1	96.8	98.5	98.6	103.9	100.8	100.8	90.0	94.6	99.4	101.3	98.2	99.2			
令和4年1月	99.0	0.2	-	95.3	103.3	96.3	102.3	96.3	98.6	97.1	106.3	100.6	100.6	89.9	93.7	98.1	101.3	96.5	98.9			
2月	98.9	0.0	-	94.3	102.5	97.8	102.4	96.0	97.9	97.0	106.1	100.9	100.9	90.8	95.1	97.4	100.4	93.8	99.3			
3月	98.2	0.2	-	93.9	102.2	96.1	102.2	95.9	97.4	96.4	106.2	100.7	100.7	90.4	94.7	91.3	99.8	92.1	98.8			
4月	100.3	0.2	-	92.4	105.1	97.4	105.5	96.4	100.2	99.4	109.7	103.5	103.5	88.9	97.3	94.7	102.5	88.3	98.9			
5月	100.6	0.0	-	90.1	105.4	97.8	105.4	96.0	100.3	98.7	109.6	103.9	103.9	89.7	97.8	96.9	103.6	88.6	99.3			
6月	100.3	0.2	-	89.2	104.5	98.0	105.2	95.6	100.2	98.6	108.8	104.1	104.1	90.8	100.0	97.9	102.8	88.8	97.8			
前年同月比 (%)					0.4	-1.5	1.3	1.2	-2.3	0.9	-1.9	5.0	0.9	1.2	4.6	-3.7	1.2	-9.1	0.0			

用語の説明

1 現金給与額

賃金、給与、手当、賞与その他の名称を問わず、労働の対償として使用者が労働者に通貨で支払うもので、所得税、社会保険料、組合費、購買代金等を差し引く前の金額です。退職金は含みません。

「現金給与総額」は、「きまって支給する給与」と「特別に支払われた給与」との合計額をいいます。

「きまって支給する給与」は、労働協約、就業規則等によってあらかじめ定められている支給条件、算定方法によって支給される給与であり、いわゆる基本給、家族手当、時間外手当等を含みます。

「所定内給与」は、きまって支給する給与のうち次の所定外給与以外のものをいいます。

「所定外給与」は、所定の労働時間を超える労働に対して支給される給与や、休日労働、深夜労働に対して支給される給与であり、時間外手当、早朝出勤手当、休日出勤手当、深夜手当等です。

「特別に支払われた給与」は、労働協約、就業規則等によらず、一時的又は突発的事由に基づき労働者に支払われた給与又は労働協約、就業規則等によりあらかじめ支給条件、算定方法が定められている給与で、以下に該当するものです。

①夏冬の賞与、期末手当等の一時金、②いわゆるベースアップの差額追給分、③3か月を超える期間で算定される手当等（6か月分支払われる通勤手当等）、④支給事由の発生が不定期なもの。

2 実労働時間数、出勤日数

労働者が実際に労働した時間数及び実際に出勤した日数です。休憩時間は給与支給の有無にかかわらず除かれます。また、有給休暇取得日も除かれます。

「総実労働時間数」は、「所定内労働時間数」と「所定外労働時間数」の合計をいいます。

「所定内労働時間数」は、労働協約、就業規則等で定められた正規の始業時刻と終業時刻との間の実労働時間数をいいます。

「所定外労働時間数」は、早出、残業、臨時の呼出、休日出勤等の実労働時間数をいいます。

「出勤日数」は、業務のために実際に出勤した日数をいいます。1時間でも就業すれば1出勤日とします。

3 常用労働者

事業所に雇用され給与を支払われる労働者（船員法の船員を除く。）のうち、期間を定めずに、又は1か月以上の期間を定めて雇われている者を常用労働者といいます。

「一般労働者」は、常用労働者のうち次の「パートタイム労働者」以外の者をいいます。

「パートタイム労働者」は、常用労働者のうち次のいずれかに該当する労働者をいいます。

- ① 1日の所定労働時間が一般の労働者よりも短い者
- ② 1日の所定労働時間が一般の労働者と同じで1週の所定労働日数が一般の労働者よりも短い者

東京都毎月勤労統計ホームページ

<https://www.toukei.metro.tokyo.lg.jp/maikin/mk-index.htm>



東京都の賃金、労働時間及び雇用の動き

—毎月勤労統計調査地方調査結果月報—

令和 4年 6月分

令和 4年 8月発行

編集・発行 東京都総務局統計部人口統計課

〒163-8001 東京都新宿区西新宿二丁目8番1号

都庁第二本庁舎8階

電話 03-5321-1111(代) 内線25-531~5

直通 03-5388-2534

E-mail : S0000030@section.metro.tokyo.jp