

# 東京都の賃金、労働時間 及び雇用の動き

—毎月勤労統計調査地方調査結果月報—

付. 特別給与（令和3年冬季賞与）の調査結果

令和4年2月分



# 毎月勤労統計調査地方調査の説明

## 1 調査の目的

この調査は、統計法に基づく基幹統計で、常用労働者の給与、出勤日数、労働時間数及び雇用について、東京都における毎月の変動を明らかにすることを目的としています。

## 2 調査の対象

本調査の産業分類は、平成25年10月改定の日本標準産業分類に基づき、鉱業、採石業、砂利採取業、建設業、製造業、電気・ガス・熱供給・水道業、情報通信業、運輸業、郵便業、卸売業、小売業、金融業、保険業、不動産業、物品賃貸業、学術研究、専門・技術サービス業、宿泊業、飲食サービス業、生活関連サービス業、娯楽業、教育、学習支援業、医療、福祉、複合サービス事業、サービス業（他に分類されないもの）を大分類としています。

常時5人以上の常用労働者を雇用する民営、公営及び官営の全事業所の中から、産業別、規模別に無作為抽出し（500人以上規模については全事業所）、厚生労働大臣が指定した約4,620事業所を対象に調査したものです。

## 利 用 上 の 注 意

- 「-」は皆無または該当数字がないもの、「0.0」は表章単位未満、「X」は調査事業所が少数であるため公表しないものであることを示しています。
- 「事業所規模5人以上」の統計表には、事業所規模30人以上の事業所を含みます。
- 令和4年1月分（確報）において、常用雇用指数を遡って改訂しています。  
指数改訂の詳細につきましては、厚生労働省のホームページをご参照ください。  
なお、各実数値やパートタイム労働者比率、入職率及び離職率については、遡って改訂していません。
- 令和4年1月分（確報）から、指数は令和2年平均=100としています。  
これに伴い、令和3年12月分までの指数を令和2年平均=100となるように改訂しています。  
産業分類「鉱業、採石業、砂利採取業」については、令和3年12月分まで指数が算出できなかったため、改訂していません。  
令和3年12月分までの前年比や前年同月比は、一部を除き改訂前の指数で計算しているため、改訂後の指数で計算した場合と必ずしも一致しません。
- 前年比や前年同月比の算出は、指数によることとされているため、実数で計算した場合と必ずしも一致しません。
- 実質賃金指数=名目賃金指数/消費者物価指数\*×100  
\*消費者物価指数は、東京都区部の消費者物価指数（持家の帰属家賃を除く総合）です。
- 指数、前年同月比は、調査対象事業所の抽出替え等に伴い、将来改訂されることがあります。
- 令和元年6月分から、「500人以上規模の事業所」について全数調査による値に変更しました。

# 目 次

I	調査結果のあらまし	1
II	統計表	
第 1 表	規模、産業、性別常用労働者の 1 人平均月間現金給与額	7
第 2 表	規模、産業、性別常用労働者の 1 人平均月間出勤日数及び実労働時間数	8
第 3 表	規模、産業、性別常用労働者数及びパートタイム労働者比率	9
第 4 表	規模、産業別労働異動率	10
第 5 表	規模、産業、就業形態別常用労働者の 1 人平均月間現金給与額	11
第 6 表	規模、産業、就業形態別常用労働者の 1 人平均月間出勤日数及び実労働時間数	12
第 7 表	規模、産業、就業形態別常用労働者数	13
第 8 表	規模、性別常用労働者の 1 人平均月間現金給与額	14
第 9 表	規模、性別常用労働者の 1 人平均月間出勤日数及び実労働時間数	14
第 10 表	規模、就業形態別常用労働者の 1 人平均月間現金給与額	15
第 11 表	規模、就業形態別常用労働者の 1 人平均月間出勤日数及び実労働時間数	15
第 12 表	規模、産業別名目賃金指数（現金給与総額）	16
第 13 表	規模、産業別名目賃金指数（きまって支給する給与）	17
第 14 表	規模、産業別名目賃金指数（所定内給与）	18
第 15 表	規模、産業別実質賃金指数（現金給与総額）	19
第 16 表	規模、産業別実質賃金指数（きまって支給する給与）	20
第 17 表	規模、産業別労働時間指数（総実労働時間）	21
第 18 表	規模、産業別労働時間指数（所定内労働時間）	22
第 19 表	規模、産業別労働時間指数（所定外労働時間）	23
第 20 表	規模、産業別常用雇用指数	24
付.	特別給与（令和 3 年冬季賞与）の調査結果のあらまし	25
	統計表	
第 21 表	賞与の産業別支給状況（事業所規模30人以上）	26
	用語の説明	27

## 調査結果のあらまし(常用労働者)

### 1 賃金

#### (1) 事業所規模5人以上

2月の現金給与総額は、規模5人以上で前年同月比1.8%増加の341,333円となった。

主な産業別に前年同月比を見ると、製造業0.6%減少、情報通信業0.6%減少、卸売業、小売業2.6%増加となった。

現金給与総額のうち、きまって支給する給与は、前年同月比1.5%増加の330,223円となった。また、所定内給与は、同1.3%増加の308,353円となった。

主な産業別にきまって支給する給与の前年同月比を見ると、製造業0.5%減少、情報通信業0.2%減少、卸売業、小売業0.9%増加となった。

実質賃金指数(現金給与総額)は、前年同月比0.7%増加となった。

(図1、表1、統計表第15表)

#### (2) 事業所規模30人以上

2月の現金給与総額は、規模30人以上で前年同月比3.0%増加の380,211円となった。

主な産業別に前年同月比を見ると、製造業1.4%増加、情報通信業0.5%増加、卸売業、小売業4.0%増加となった。

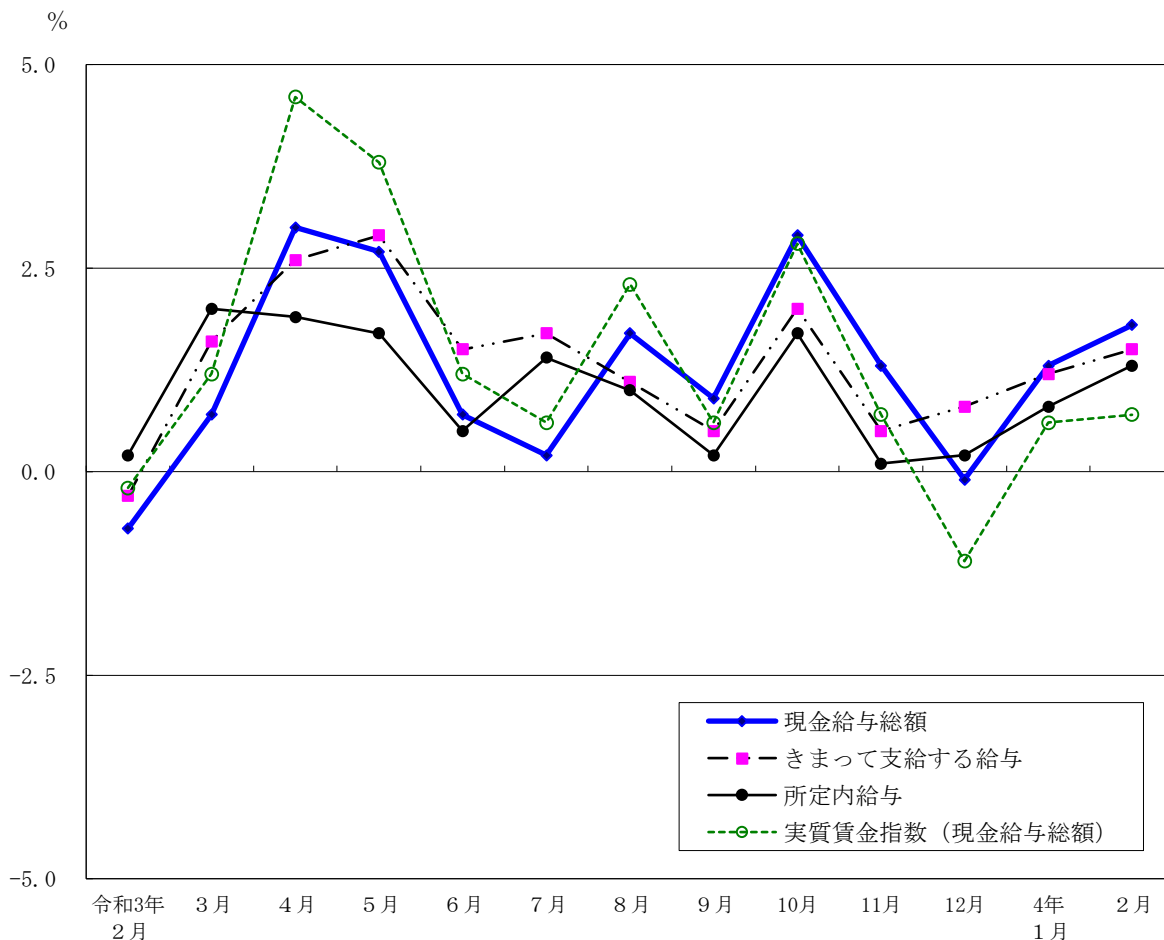
現金給与総額のうち、きまって支給する給与は、前年同月比2.8%増加の366,498円となった。また、所定内給与は、同2.5%増加の340,149円となった。

主な産業別にきまって支給する給与の前年同月比を見ると、製造業2.4%増加、情報通信業0.8%増加、卸売業、小売業1.3%増加となった。

実質賃金指数(現金給与総額)は、前年同月比1.9%増加となった。

(表1、統計表第15表)

図1 賃金の推移(前年同月比) —調査産業計、5人以上—



令和4年2月分

表1 月間現金給与額

(単位：円・%)

規模	産 業	現金給与総額		きまって支給する給与				特別に支払われた給与	
		前年 同月比		前年 同月比	所定内 与 給	前年 同月比	所定外 与 給		
5 人 以 上	調 査 産 業 計	341,333	1.8	330,223	1.5	308,353	1.3	21,870	11,110
	鉱業，採石業，砂利採取業	585,351	-	583,796	-	538,712	-	45,084	1,555
	建 設 業	430,375	8.3	426,981	8.0	394,232	9.4	32,749	3,394
	製 造 業	413,071	-0.6	384,466	-0.5	361,152	-1.2	23,314	28,605
	電気・ガス・熱供給・水道業	466,150	-5.5	461,486	-6.0	412,555	-5.2	48,931	4,664
	情 報 通 信 業	426,776	-0.6	412,990	-0.2	378,935	-0.9	34,055	13,786
	運 輸 業 ， 郵 便 業	344,308	4.1	329,203	1.3	290,421	0.4	38,782	15,105
	卸 売 業 ， 小 売 業	340,316	2.6	329,823	0.9	312,673	0.5	17,150	10,493
	金 融 業 ， 保 険 業	502,192	3.2	462,413	2.6	428,225	2.4	34,188	39,779
	不 動 産 業 ， 物 品 賃 貸 業	401,394	7.8	382,885	7.6	354,718	6.1	28,167	18,509
	学術研究，専門・技術サービス業	445,978	4.4	425,616	4.1	396,565	3.8	29,051	20,362
	宿泊業，飲食サービス業	148,921	21.7	147,458	23.1	141,728	21.6	5,730	1,463
	生活関連サービス業，娯楽業	249,179	2.2	245,626	1.6	236,862	0.9	8,764	3,553
	教 育 ， 学 習 支 援 業	311,377	6.5	309,799	7.8	302,205	7.8	7,594	1,578
	医 療 ， 福 祉	273,298	-5.6	271,859	-4.6	258,389	-4.4	13,470	1,439
複 合 サ ー ビ ス 事 業	327,050	-5.7	326,426	-5.4	303,447	-4.5	22,979	624	
サービス業（他に分類されないもの）	280,125	-1.4	274,661	-1.1	251,816	-1.2	22,845	5,464	
30 人 以 上	調 査 産 業 計	380,211	3.0	366,498	2.8	340,149	2.5	26,349	13,713
	鉱業，採石業，砂利採取業	585,351	-	583,796	-	538,712	-	45,084	1,555
	建 設 業	467,387	11.5	463,347	11.6	425,104	14.9	38,243	4,040
	製 造 業	447,848	1.4	415,334	2.4	387,450	1.8	27,884	32,514
	電気・ガス・熱供給・水道業	495,720	6.9	489,762	6.1	431,384	7.4	58,378	5,958
	情 報 通 信 業	437,285	0.5	422,193	0.8	385,383	-0.1	36,810	15,092
	運 輸 業 ， 郵 便 業	348,871	5.7	332,175	2.1	290,764	0.9	41,411	16,696
	卸 売 業 ， 小 売 業	399,364	4.0	384,166	1.3	362,680	1.0	21,486	15,198
	金 融 業 ， 保 険 業	525,210	1.1	479,463	0.3	441,620	0.3	37,843	45,747
	不 動 産 業 ， 物 品 賃 貸 業	412,394	5.4	395,962	6.1	366,423	4.7	29,539	16,432
	学術研究，専門・技術サービス業	474,787	4.4	451,752	4.7	418,831	4.8	32,921	23,035
	宿泊業，飲食サービス業	204,742	32.8	202,767	35.2	196,766	34.4	6,001	1,975
	生活関連サービス業，娯楽業	264,624	-6.0	261,888	-5.9	249,520	-7.8	12,368	2,736
	教 育 ， 学 習 支 援 業	357,202	8.9	355,791	10.1	347,536	10.3	8,255	1,411
	医 療 ， 福 祉	300,901	-5.5	299,413	-4.4	282,278	-3.9	17,135	1,488
複 合 サ ー ビ ス 事 業	333,399	-7.7	332,418	-7.8	299,806	-6.6	32,612	981	
サービス業（他に分類されないもの）	275,240	1.5	270,520	1.6	247,423	1.1	23,097	4,720	

## 2 労働時間

### (1) 事業所規模5人以上

2月の総実労働時間数は、規模5人以上で前年同月比1.7%増加の130.9時間となった。

総実労働時間数のうち所定内労働時間数は、前年同月比1.3%増加の119.6時間、所定外労働時間数は、同6.5%増加の11.3時間となった。

主な産業別の所定外労働時間数は、製造業12.5時間（前年同月比19.3%増加）、情報通信業16.9時間（同5.9%増加）、卸売業、小売業9.2時間（同5.6%増加）となった。

（図2-1、図2-2、表2）

### (2) 事業所規模30人以上

2月の総実労働時間数は、規模30人以上で前年同月比2.2%増加の136.3時間となった。

総実労働時間数のうち所定内労働時間数は、前年同月比1.6%増加の123.0時間、所定外労働時間数は、同7.8%増加の13.3時間となった。

主な産業別の所定外労働時間数は、製造業14.7時間（前年同月比18.8%増加）、情報通信業17.6時間（同7.4%増加）、卸売業、小売業11.2時間（同6.3%増加）となった。

（表2）

図2-1 労働時間の推移（前年同月比） — 調査産業計、5人以上 —

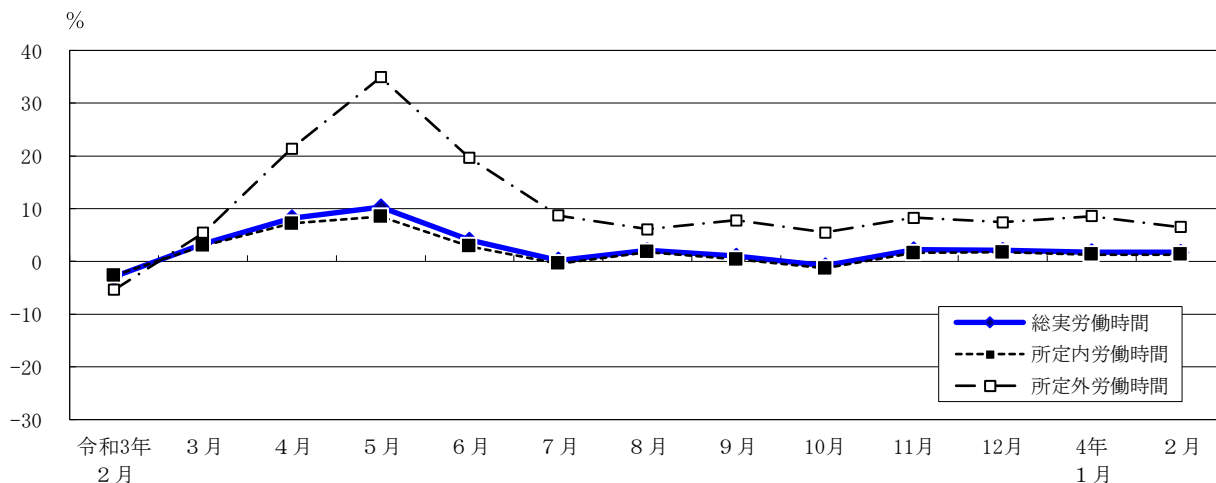
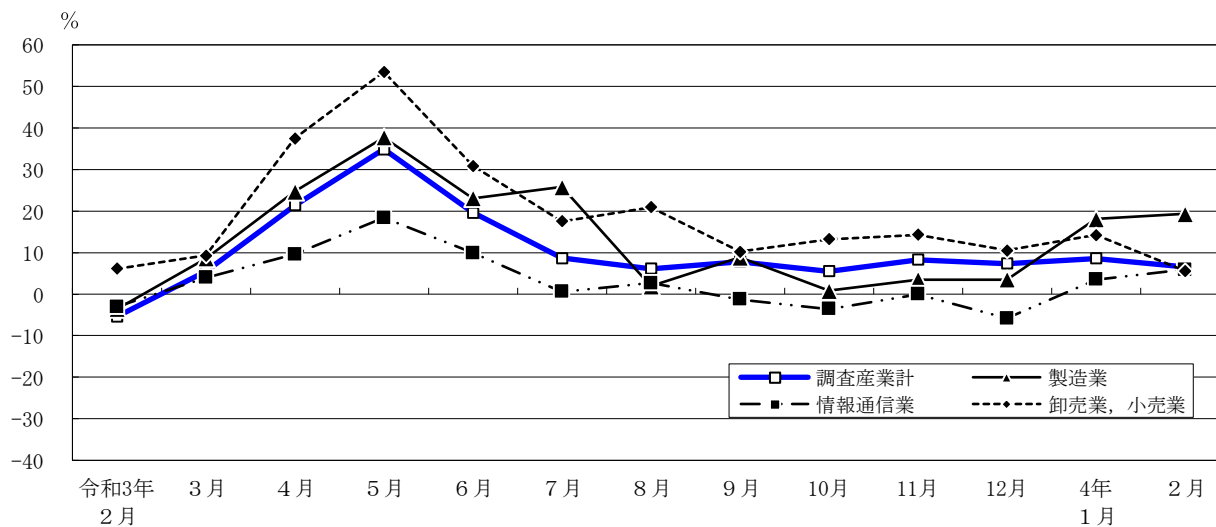


図2-2 所定外労働時間の推移（前年同月比） — 調査産業計及び主な産業、5人以上 —



令和4年2月分

表2 月間出勤日数及び実労働時間数

(単位： 日・時間・%)

規模	産 業	出 勤 日 数	総 実 労 働 時 間 数	所 定 内		所 定 外		
				前 年 同 月 比	所 定 内 労 働 時 間 数	前 年 同 月 比	所 定 外 労 働 時 間 数	前 年 同 月 比
5 人 以 上	調 査 産 業 計	16.4	130.9	1.7	119.6	1.3	11.3	6.5
	鉱業，採石業，砂利採取業	16.9	146.0	-	123.0	-	23.0	-
	建 設 業	18.8	161.6	0.4	142.3	0.0	19.3	4.3
	製 造 業	17.9	149.1	1.6	136.6	0.3	12.5	19.3
	電気・ガス・熱供給・水道業	17.9	152.2	3.2	137.0	3.0	15.2	5.0
	情 報 通 信 業	17.2	147.7	-0.6	130.8	-1.3	16.9	5.9
	運 輸 業 ， 郵 便 業	17.8	152.7	10.3	132.8	9.1	19.9	19.5
	卸 売 業 ， 小 売 業	16.7	131.9	0.2	122.7	-0.1	9.2	5.6
	金 融 業 ， 保 険 業	16.5	137.8	1.7	121.3	0.9	16.5	7.9
	不 動 産 業 ， 物 品 賃 貸 業	17.7	144.4	0.2	130.0	-0.4	14.4	6.6
	学術研究，専門・技術サービス業	17.5	147.8	1.1	132.3	1.1	15.5	2.0
	宿 泊 業 ， 飲 食 サ ー ビ ス 業	12.3	84.2	24.4	80.0	22.6	4.2	69.2
	生活関連サービス業，娯楽業	15.9	121.3	13.7	115.3	15.0	6.0	-8.0
	教 育 ， 学 習 支 援 業	13.4	95.2	-0.3	90.6	0.4	4.6	-13.1
医 療 ， 福 祉	15.2	110.5	-5.8	105.6	-5.8	4.9	-8.0	
複 合 サ ー ビ ス 事 業	16.2	126.9	1.0	118.9	0.8	8.0	5.7	
サービス業（他に分類されないもの）	16.8	134.2	2.6	122.5	2.1	11.7	8.9	
30 人 以 上	調 査 産 業 計	16.6	136.3	2.2	123.0	1.6	13.3	7.8
	鉱業，採石業，砂利採取業	16.9	146.0	-	123.0	-	23.0	-
	建 設 業	18.4	162.0	-0.3	139.8	0.2	22.2	-2.8
	製 造 業	17.8	152.4	3.2	137.7	1.8	14.7	18.8
	電気・ガス・熱供給・水道業	17.2	148.4	0.9	130.6	-1.2	17.8	18.4
	情 報 通 信 業	17.2	148.1	0.1	130.5	-0.9	17.6	7.4
	運 輸 業 ， 郵 便 業	17.5	151.7	11.7	130.9	10.5	20.8	19.5
	卸 売 業 ， 小 売 業	17.0	137.5	-0.1	126.3	-0.6	11.2	6.3
	金 融 業 ， 保 険 業	16.5	138.5	0.9	120.8	0.8	17.7	2.1
	不 動 産 業 ， 物 品 賃 貸 業	17.5	143.0	0.9	128.1	0.1	14.9	6.8
	学術研究，専門・技術サービス業	17.3	150.0	1.8	133.1	1.9	16.9	1.2
	宿 泊 業 ， 飲 食 サ ー ビ ス 業	12.6	92.3	26.4	87.1	23.9	5.2	90.1
	生活関連サービス業，娯楽業	15.0	117.1	9.8	107.7	9.6	9.4	12.4
	教 育 ， 学 習 支 援 業	13.9	100.8	2.2	95.6	3.0	5.2	-10.4
医 療 ， 福 祉	15.7	116.0	-4.3	110.3	-3.8	5.7	-12.5	
複 合 サ ー ビ ス 事 業	16.8	130.5	3.0	119.4	2.7	11.1	6.0	
サービス業（他に分類されないもの）	16.8	134.4	3.9	122.5	2.9	11.9	16.4	

### 3 雇用

#### (1) 事業所規模5人以上

2月の常用労働者数は、規模5人以上で前年同月比0.1%増加の7,893千人となった。  
 主な産業別に前年同月比をみると、製造業1.1%増加、情報通信業1.4%増加、卸売業、小売業1.2%減少となった。  
 常用労働者中のパートタイム労働者比率は、前年同月差0.1ポイント下降し、24.2%となった。

(図3-1、図3-2、表3)

#### (2) 事業所規模30人以上

2月の常用労働者数は、規模30人以上で前年同月と同水準の5,546千人となった。  
 主な産業別に前年同月比をみると、製造業2.7%増加、情報通信業1.4%増加、卸売業、小売業1.1%減少となった。  
 常用労働者中のパートタイム労働者比率は、前年同月差1.2ポイント下降し、17.5%となった。

(表3)

図3-1 常用労働者数の推移（前年同月比） — 調査産業計及び主な産業、5人以上 —

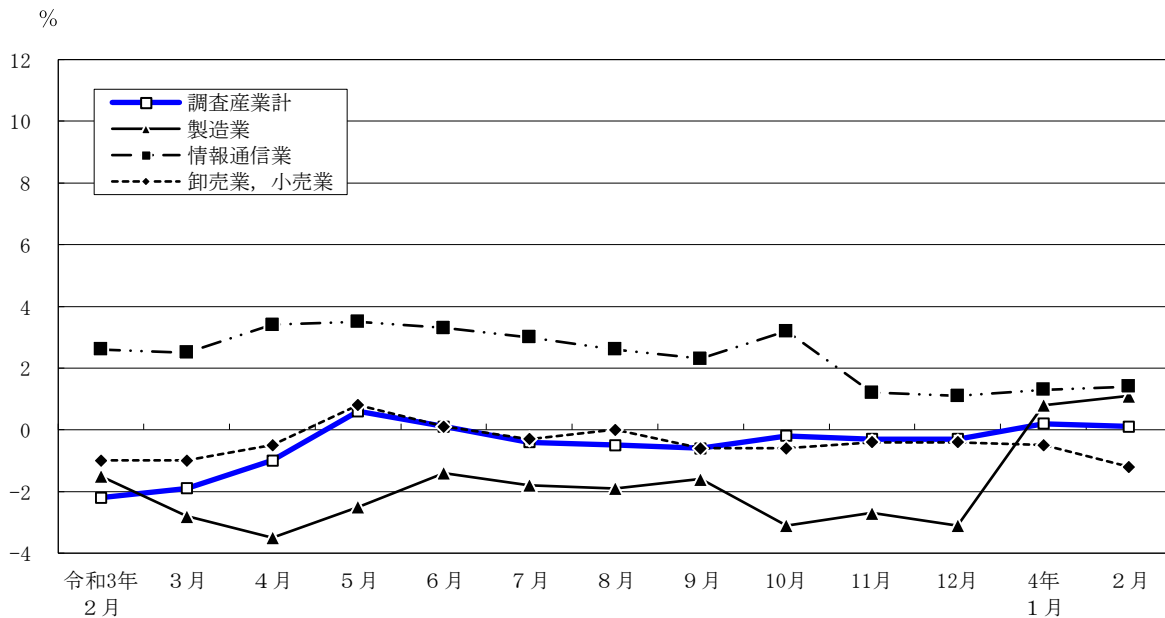
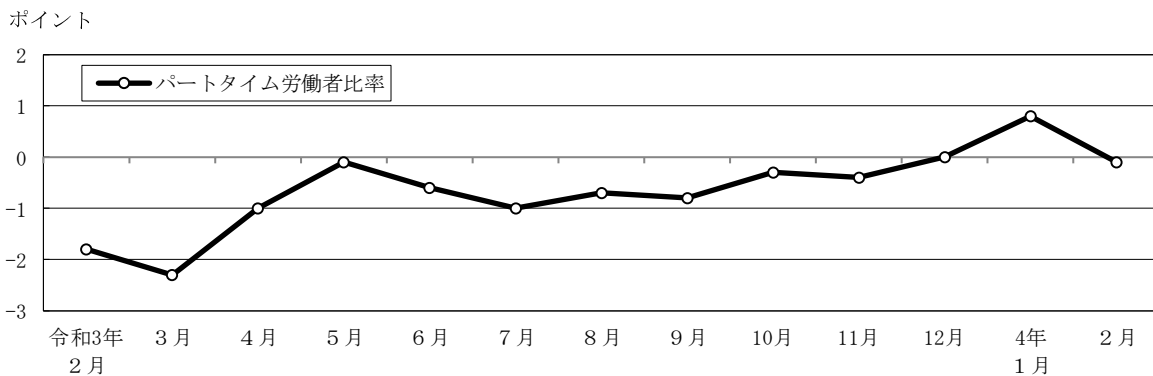


図3-2 パートタイム労働者比率の推移（前年同月差） — 調査産業計、5人以上 —





令和4年2月分

表3 常用労働者数及び労働異動率

(単位： 人・%・ポイント)

規模	産 業	常 用 労働者数	前 年 同月比	入 職 率		離 職 率		パートタイム 労働者比率	
				前 年 同月差	前 年 同月差	前 年 同月差	前 年 同月差		
5 人 以 上	調 査 産 業 計	7,892,988	0.1	1.48	-0.02	1.74	0.10	24.2	-0.1
	鉱業，採石業，砂利採取業	1,384	-	2.00	1.26	3.07	2.26	0.4	-1.0
	建 設 業	396,697	2.2	0.55	-0.53	1.32	0.41	3.8	0.8
	製 造 業	470,205	1.1	0.80	0.01	0.88	0.12	10.9	-0.4
	電気・ガス・熱供給・水道業	20,867	-6.8	0.57	-1.52	0.95	0.53	2.7	-1.0
	情 報 通 信 業	880,842	1.4	0.86	0.22	0.85	0.07	5.8	1.7
	運 輸 業 ， 郵 便 業	413,592	-2.2	0.91	-0.08	1.05	-0.85	13.0	-1.2
	卸 売 業 ， 小 売 業	1,670,340	-1.2	1.12	-0.33	1.80	0.37	25.4	-0.2
	金 融 業 ， 保 険 業	393,098	-1.8	1.01	0.21	1.14	-0.06	6.6	-0.5
	不 動 産 業 ， 物 品 賃 貸 業	241,909	2.4	1.04	0.01	1.09	-0.46	11.4	-4.3
	学術研究，専門・技術サービス業	405,158	1.5	1.81	0.66	1.31	-0.13	8.8	1.4
	宿 泊 業 ， 飲 食 サ ー ビ ス 業	644,414	-0.4	3.73	0.63	3.97	-1.10	68.7	-7.4
	生活関連サービス業，娯楽業	231,583	-1.7	2.35	1.18	1.52	-1.16	32.9	-3.6
	教 育 ， 学 習 支 援 業	395,407	0.9	1.51	-0.68	2.16	0.29	38.4	-3.5
	医 療 ， 福 祉	774,585	2.0	1.47	0.20	2.40	1.14	38.6	4.4
複 合 サ ー ビ ス 事 業	29,908	-4.3	0.37	0.01	2.70	2.35	22.4	6.0	
サービス業（他に分類されないもの）	922,999	0.0	2.13	-0.65	1.75	0.11	26.8	-0.9	
30 人 以 上	調 査 産 業 計	5,545,832	0.0	1.29	0.02	1.49	0.23	17.5	-1.2
	鉱業，採石業，砂利採取業	1,384	-	2.00	1.26	3.07	2.26	0.4	-1.0
	建 設 業	260,175	2.9	0.66	0.16	1.47	0.69	1.7	0.4
	製 造 業	343,691	2.7	0.57	-0.19	0.75	-0.07	8.5	-3.0
	電気・ガス・熱供給・水道業	16,402	-11.9	0.73	-1.02	0.29	-0.18	1.9	-0.7
	情 報 通 信 業	781,030	1.4	0.80	0.18	0.78	0.03	5.4	1.6
	運 輸 業 ， 郵 便 業	345,818	-2.8	0.74	-0.23	1.05	-0.94	12.0	-2.3
	卸 売 業 ， 小 売 業	1,052,050	-1.1	0.82	-0.07	1.55	0.70	15.2	-1.5
	金 融 業 ， 保 険 業	324,105	-2.7	0.84	0.29	0.95	-0.03	6.6	0.2
	不 動 産 業 ， 物 品 賃 貸 業	174,506	4.9	0.60	-0.49	0.74	-0.39	11.6	-3.1
	学術研究，専門・技術サービス業	295,258	2.0	1.57	0.80	1.30	0.26	6.0	0.8
	宿 泊 業 ， 飲 食 サ ー ビ ス 業	220,599	-4.6	4.23	1.52	3.17	-0.83	48.1	-17.4
	生活関連サービス業，娯楽業	115,250	-2.8	3.12	2.34	1.62	-0.06	32.4	-0.7
	教 育 ， 学 習 支 援 業	301,061	-0.5	1.17	-0.96	1.91	0.11	31.5	-4.5
	医 療 ， 福 祉	504,570	2.0	1.43	0.43	2.30	1.03	33.6	4.2
複 合 サ ー ビ ス 事 業	18,099	-6.1	0.34	-0.22	3.14	3.02	23.9	8.9	
サービス業（他に分類されないもの）	791,834	0.2	2.30	-0.77	1.89	0.28	28.2	-2.1	

第1表 規模、産業、性別常用労働者の1人平均月間現金給与額

(単位：円)

規模	産業	現金給与総額				きままって支給する給与				所定内給与	所定外給与	特別に支払われた給与		
		計		女		計		女				計	男	女
		計	男	女	計	男	女							
5人以上	調査業	341,333	415,054	247,789	330,223	400,572	240,958	308,353	21,870	11,110	14,482	6,831		
	鉱業、採石業、砂利採取業	585,351	626,081	462,514	583,796	624,573	460,817	538,712	45,084	1,555	1,508	1,697		
	建設業	430,375	462,324	301,833	426,981	458,631	299,643	394,232	32,749	3,394	3,693	2,190		
	製造業	413,071	464,748	297,626	384,466	436,384	268,485	361,152	23,314	28,605	28,364	29,141		
	電気・ガス・熱供給・水道業	466,150	477,025	402,304	461,486	472,355	397,678	412,555	48,931	4,664	4,670	4,626		
	情報通信業	426,776	470,980	326,347	412,990	455,135	317,240	378,935	34,055	13,786	15,845	9,107		
	運輸業、郵便業	344,308	367,827	272,365	329,203	350,750	263,293	290,421	38,782	15,105	17,077	9,072		
	小売業	340,316	421,261	236,644	329,823	408,240	229,388	312,673	17,150	10,493	13,021	7,256		
	金融業、保険業	502,192	649,801	346,600	462,413	590,188	327,728	428,225	34,188	39,779	59,613	18,872		
	不動産業、物品賃貸業	401,394	457,820	292,920	382,885	437,541	277,814	354,718	28,167	18,509	20,279	15,106		
	学術研究、専門・技術サービス業	445,978	530,953	330,299	425,616	505,349	317,072	396,565	29,051	20,362	25,604	13,227		
	宿泊業、飲食サービス業	148,921	198,864	106,467	147,458	196,733	105,573	141,728	5,730	1,463	2,131	894		
	生活関連サービス業、娯楽業	249,179	284,707	224,470	245,626	281,573	220,626	236,862	8,764	3,553	3,134	3,844		
	教育、学習支援業	311,377	362,836	251,287	309,799	361,109	249,884	302,205	7,594	1,578	1,727	1,403		
	医療、福祉	273,298	355,747	244,411	271,859	353,526	243,246	258,389	13,470	1,439	2,221	1,165		
複合サービス事業	327,050	399,340	233,090	326,426	398,276	233,038	303,447	22,979	624	1,064	52			
サービス業(他に分類されないもの)	280,125	332,378	224,577	274,661	325,499	220,617	251,816	22,845	5,464	6,879	3,960			
30人以上	調査業	380,211	450,413	280,782	366,498	433,236	271,975	340,149	26,349	13,713	17,177	8,807		
	鉱業、採石業、砂利採取業	585,351	626,081	462,514	583,796	624,573	460,817	538,712	45,084	1,555	1,508	1,697		
	建設業	467,387	502,145	322,895	463,347	497,852	319,908	425,104	38,243	4,040	4,293	2,987		
	製造業	447,848	494,713	334,560	415,334	462,538	301,225	387,450	27,884	32,514	32,175	33,335		
	電気・ガス・熱供給・水道業	495,720	509,360	425,023	489,762	503,279	419,705	431,384	58,378	5,958	6,081	5,318		
	情報通信業	437,285	481,524	334,119	422,193	464,374	323,826	385,383	36,810	15,092	17,150	10,293		
	運輸業、郵便業	348,871	371,738	279,726	332,175	352,771	269,897	290,764	41,411	16,696	18,967	9,829		
	小売業	399,364	479,436	282,493	384,166	461,584	271,168	362,680	21,486	15,198	17,852	11,325		
	金融業、保険業	525,210	673,584	360,566	479,463	605,914	339,146	441,620	37,843	45,747	67,670	21,420		
	不動産業、物品賃貸業	412,394	468,747	307,213	395,962	453,223	289,088	366,423	29,539	16,432	15,524	18,125		
	学術研究、専門・技術サービス業	474,787	566,197	349,818	451,752	536,665	335,666	418,831	32,921	23,035	29,532	14,152		
	宿泊業、飲食サービス業	204,742	281,331	139,020	202,767	278,652	137,649	196,766	6,001	1,975	2,679	1,371		
	生活関連サービス業、娯楽業	264,624	315,294	218,669	261,888	312,761	215,749	249,520	12,368	2,736	2,533	2,920		
	教育、学習支援業	357,202	400,674	296,822	355,791	398,867	295,960	347,536	8,255	1,411	1,807	862		
	医療、福祉	300,901	361,239	274,025	299,413	359,010	272,867	282,278	17,135	1,488	2,229	1,158		
複合サービス事業	333,399	395,167	212,141	332,418	393,687	212,140	299,806	32,612	981	1,480	1			
サービス業(他に分類されないもの)	275,240	326,063	223,811	270,520	320,655	219,788	247,423	23,097	4,720	5,408	4,023			

第2表 規模、産業、性別常用労働者の1人平均月間出勤日数及び実労働時間数

規模	産業	出勤日数						総実労働時間						所定内労働時間						所定外労働時間																																																																																																																																																																																											
		計		男		女		計		男		女		計		男		女		計		男		女																																																																																																																																																																																							
		日	日	日	日	日	日	時間	時間	時間	時間	時間	時間	時間	時間	時間	時間	時間	時間	時間	時間	時間	時間	時間	時間																																																																																																																																																																																						
5人以上	調査産業計 採石業、砂利採取業 建設業 製造業 電気・ガス・熱供給・水道業 情報通信業 運輸業、郵便業 小売業 金融業、保険業 不動産業、物品賃貸業 学術研究、専門・技術サービス業 宿泊業、飲食サービス業 生活関連サービス業、娯楽業 教育、学習支援業 医療、福祉 複合サービス事業 サービス業(他に分類されないもの)	16.4	17.2	15.4	130.9	143.7	114.7	119.6	129.1	107.5	11.3	14.6	7.2	16.9	17.0	16.7	146.0	148.3	139.0	123.0	124.0	120.1	23.0	24.3	18.9	18.8	19.1	17.8	161.6	165.8	144.7	142.3	144.7	132.6	19.3	21.1	12.1	17.9	18.4	16.9	149.1	155.9	134.0	136.6	142.3	123.9	12.5	13.6	10.1	17.9	18.1	16.9	152.2	154.3	139.9	137.0	138.6	127.8	15.2	15.7	12.1	17.2	17.6	16.3	147.7	153.2	135.2	130.8	134.8	121.8	16.9	18.4	13.4	17.8	18.6	15.3	152.7	164.0	118.2	132.8	140.7	108.6	19.9	23.3	9.6	16.7	17.3	16.0	131.9	142.6	118.1	122.7	131.2	111.8	9.2	11.4	6.3	16.5	17.0	16.0	137.8	146.4	128.7	121.3	126.3	116.0	16.5	20.1	12.7	17.7	18.2	16.7	144.4	151.9	130.1	130.0	135.8	119.0	14.4	16.1	11.1	17.5	17.7	17.2	147.8	153.7	139.6	132.3	135.8	127.4	15.5	17.9	12.2	12.3	13.6	11.2	84.2	101.0	69.8	80.0	94.5	67.6	4.2	6.5	2.2	15.9	16.4	15.6	121.3	127.3	117.2	115.3	119.7	112.3	6.0	7.6	4.9	13.4	13.6	13.2	95.2	97.6	92.3	90.6	93.0	87.7	4.6	4.6	4.6	15.2	15.5	15.1	110.5	120.4	107.1	105.6	113.9	102.7	4.9	6.5	4.4	16.2	16.5	15.8	126.9	135.7	115.7	118.9	125.2	110.9	8.0	10.5	4.8	16.8	17.6	16.0	134.2	148.9	118.5	122.5	132.5	111.8	11.7	16.4	6.7		
		30人以上	調査産業計 採石業、砂利採取業 建設業 製造業 電気・ガス・熱供給・水道業 情報通信業 運輸業、郵便業 小売業 金融業、保険業 不動産業、物品賃貸業 学術研究、専門・技術サービス業 宿泊業、飲食サービス業 生活関連サービス業、娯楽業 教育、学習支援業 医療、福祉 複合サービス事業 サービス業(他に分類されないもの)	16.6	17.2	15.8	136.3	146.8	121.4	123.0	130.5	112.4	13.3	16.3	9.0	16.9	17.0	16.7	146.0	148.3	139.0	123.0	124.0	120.1	23.0	24.3	18.9	18.4	18.6	17.7	162.0	165.4	148.3	139.8	141.1	134.6	22.2	24.3	13.7	17.8	18.2	17.0	152.4	156.9	141.6	137.7	141.5	128.4	14.7	15.4	13.2	17.2	17.3	16.4	148.4	150.4	137.5	130.6	131.9	123.7	17.8	18.5	13.8	17.2	17.6	16.2	148.1	153.8	135.1	130.5	134.6	121.1	17.6	19.2	14.0	17.5	18.4	14.8	151.7	163.7	115.2	130.9	139.5	104.9	20.8	24.2	10.3	17.0	17.3	16.4	137.5	145.7	125.7	126.3	132.4	117.4	11.2	13.3	8.3	16.5	16.9	16.0	138.5	146.4	129.7	120.8	125.6	115.4	17.7	20.8	14.3	17.5	17.9	16.8	143.0	148.7	132.4	128.1	132.4	120.2	14.9	16.3	12.2	17.3	17.6	17.0	150.0	155.6	142.1	133.1	136.5	128.4	16.9	19.1	13.7	12.6	14.1	11.4	92.3	111.1	76.1	87.1	103.3	73.1	5.2	7.8	3.0	15.0	15.8	14.2	117.1	126.9	108.2	107.7	116.3	99.8	9.4	10.6	8.4	13.9	14.0	13.8	100.8	102.3	98.8	95.6	97.5	92.9	5.2	4.8	5.9	15.7	15.6	15.8	116.0	121.6	113.4	110.3	114.6	108.3	5.7	7.0	5.1	16.8	16.8	16.8	130.5	138.4	114.9	119.4	125.1	108.1	11.1	13.3	6.8	16.8	17.5	16.0	134.4	149.1	119.5	122.5	132.3	112.5	11.9	16.8	7.0

第3表 規模、産業、性別常用労働者数及びパートタイム労働者比率

規模	産業	前月末労働者数			本月中の増加労働者数			本月中の減少労働者数			本月末労働者数			パートタイム労働者比率			
		人		計	人		計	人		計	人		計	%		%	
		男	女	男	女	男	女	男	女	男	女	男	女	男	女	男	女
5人以上	調査産業、採石業、砂利採取業、建設製造、ガス・熱供給・水道業、情報通信業、郵便業、小売業、金融業、保険業、不動産業、物品賃貸業、学術研究、専門・技術サービス業、宿泊業、飲食サービス業、生活関連サービス業、娯楽業、教育、学習支援業、医療、福祉、複合サービス業（他に分類されないもの）	7,913,816	4,428,317	3,485,499	116,743	48,911	67,832	137,571	72,041	7,892,988	4,411,698	3,481,290	24.2	13.7	37.4		
		1,399	1,052	347	28	22	6	43	7	1,384	1,038	346	0.4	0.4	0.3		
		399,776	320,400	79,376	2,196	1,466	730	924	4,351	396,697	317,515	79,182	3.8	2.4	9.7		
		470,584	324,774	145,810	3,784	2,206	1,578	2,285	1,878	470,205	325,102	145,103	10.9	4.0	26.3		
		20,947	17,902	3,045	119	111	8	199	187	20,867	17,826	3,041	2.7	1.9	7.2		
		880,717	611,297	269,420	7,584	4,562	3,022	7,459	3,990	880,842	611,869	268,973	5.8	1.5	15.6		
		414,186	311,864	102,322	3,762	2,628	1,134	4,356	2,519	413,592	311,973	101,619	13.0	10.7	20.0		
		1,681,779	945,139	736,640	18,795	6,681	12,114	30,234	14,558	1,670,340	937,262	733,078	25.4	13.8	40.2		
		393,633	202,097	191,536	3,967	1,739	2,228	4,502	2,211	393,098	201,625	191,473	6.6	1.4	12.1		
		242,040	159,108	82,932	2,514	1,753	761	2,645	1,620	241,909	159,241	82,668	11.4	7.6	18.8		
		403,147	232,893	170,254	7,287	3,282	4,005	5,276	3,071	405,158	233,104	172,054	8.8	4.2	15.0		
		645,932	297,999	347,933	24,117	7,994	16,123	25,635	11,125	644,414	294,868	349,546	68.7	56.6	78.8		
		229,667	93,538	136,129	5,405	2,965	2,440	3,489	842	231,583	95,661	135,922	32.9	25.9	37.8		
		397,988	214,994	182,994	6,013	3,069	2,944	8,594	5,665	395,407	212,398	183,009	38.4	31.9	45.8		
		781,829	203,073	578,756	11,500	3,382	8,118	18,744	5,709	774,585	200,746	573,839	38.6	28.7	42.0		
30,620	17,217	13,403	114	42	72	826	267	29,908	16,992	12,916	22.4	8.7	40.5				
919,572	474,970	444,602	19,558	7,009	12,549	16,131	7,501	922,999	474,478	448,521	26.8	14.6	39.7				
30人以上	調査産業、採石業、砂利採取業、建設製造、ガス・熱供給・水道業、情報通信業、郵便業、小売業、金融業、保険業、不動産業、物品賃貸業、学術研究、専門・技術サービス業、宿泊業、飲食サービス業、生活関連サービス業、娯楽業、教育、学習支援業、医療、福祉、複合サービス業（他に分類されないもの）	5,556,860	3,259,350	2,297,510	71,583	32,826	38,757	82,611	43,698	5,545,832	3,248,478	2,297,354	17.5	9.4	29.0		
		1,399	1,052	347	28	22	6	43	36	1,384	1,038	346	0.4	0.4	0.3		
		262,288	211,455	50,833	1,740	1,466	274	3,853	3,225	260,175	209,696	50,479	1.7	0.9	4.9		
		344,298	243,479	100,819	1,979	1,300	679	2,586	1,591	343,691	243,188	100,503	8.5	3.2	21.1		
		16,331	13,682	2,649	119	111	8	48	36	16,402	13,757	2,645	1.9	1.7	2.7		
		780,844	546,491	234,353	6,244	3,722	2,522	6,058	3,577	781,030	546,636	234,394	5.4	1.4	14.9		
		346,895	260,454	86,441	2,577	1,776	801	3,654	2,128	345,818	260,102	85,716	12.0	9.8	18.8		
		1,059,772	629,346	430,426	8,704	3,947	4,757	16,426	9,424	1,052,050	623,869	428,181	15.2	6.9	27.2		
		324,454	170,673	153,781	2,724	1,247	1,477	3,073	1,459	324,105	170,461	153,644	6.6	1.5	12.2		
		174,750	113,782	60,968	1,049	622	427	1,293	773	174,506	113,631	60,875	11.6	9.1	16.2		
		294,472	170,085	124,387	4,612	2,449	2,163	3,826	2,023	295,258	170,511	124,747	6.0	3.2	9.7		
		218,279	101,539	116,740	9,244	2,624	6,620	6,924	3,019	220,599	101,144	119,455	48.1	34.0	60.1		
		113,548	53,640	59,908	3,544	2,378	1,166	1,842	842	115,250	55,176	60,074	32.4	26.4	37.9		
		303,299	176,338	126,961	3,552	2,229	1,323	5,790	3,527	301,061	175,040	126,021	31.5	26.5	38.4		
		509,025	157,588	351,437	7,264	2,550	4,714	11,719	5,375	504,570	154,763	349,807	33.6	27.1	36.5		
18,620	12,239	6,381	64	42	22	585	193	18,099	12,088	6,011	23.9	10.2	51.3				
788,586	397,507	391,079	18,139	6,341	11,798	14,891	6,470	791,834	397,378	394,456	28.2	15.8	40.7				

第4表 規模、産業別労働異動率

(単位：%)

規 模	5人以上		30人以上
	入職率	離職率	
調 査	1.48	1.74	1.29
産 業 計			1.49
鉱 業 , 採 石 業 , 砂 利 採 取 業	2.00	3.07	2.00
建 設 業	0.55	1.32	0.66
製 造 業	0.80	0.88	0.57
電 気 ・ ガ ス ・ 熱 供 給 ・ 水 道 業	0.57	0.95	0.73
情 報 通 信 業	0.86	0.85	0.80
運 輸 業 , 郵 便 業	0.91	1.05	0.74
卸 売 業 , 小 売 業	1.12	1.80	0.82
金 融 業 , 保 険 業	1.01	1.14	0.84
不 動 産 業 , 物 品 賃 貸 業	1.04	1.09	0.60
学 術 研 究 , 専 門 ・ 技 術 サ ー ビ ス 業	1.81	1.31	1.57
宿 泊 業 , 飲 食 サ ー ビ ス 業	3.73	3.97	4.23
生 活 関 連 サ ー ビ ス 業 , 娯 楽 業	2.35	1.52	3.12
教 育 , 学 習 支 援 業	1.51	2.16	1.17
医 療 , 福 祉	1.47	2.40	1.43
複 合 サ ー ビ ス 事 業	0.37	2.70	0.34
サ ー ビ ス 業 (他 に 分 類 さ れ な い も の)	2.13	1.75	2.30
			1.89

第5表 規模、産業、就業形態別常用労働者の1人平均月間現金給与額

(単位：円)

規模	産業	一般労働者				パートタイム労働者						
		現金給与総額	きままって支給する給与	所定内給与	所定外給与	特別に支払われた給与	現金給与総額	きままって支給する給与	所定内給与	所定外給与	特別に支払われた給与	
5人以上	調査業	415,372	401,030	373,209	27,821	14,342	109,667	108,670	105,421	3,249	997	
	採石業、砂利採取業	586,010	584,449	539,199	45,250	1,561	419,091	419,091	415,636	3,455	—	
	建設業	441,710	438,257	404,257	34,000	3,453	147,661	145,743	144,206	1,537	1,918	
	製造業	448,871	416,838	391,365	25,473	32,033	120,131	119,576	113,926	5,650	555	
	電気・ガス・熱供給・水道業	474,424	469,638	419,419	50,219	4,786	165,793	165,561	163,381	2,180	232	
	情報通信業	445,461	430,898	395,026	35,872	14,563	125,361	124,112	119,365	4,747	1,249	
	運輸業、郵便業	374,261	357,104	313,861	43,243	17,157	142,480	141,203	132,478	8,725	1,277	
	卸売業、小売業	421,843	407,973	385,780	22,193	13,870	101,450	100,850	98,474	2,376	600	
	金融業、保険業	526,405	484,013	447,634	36,379	42,392	159,736	156,916	153,713	3,203	2,820	
	不動産業、物品賃貸業	439,957	419,095	387,818	31,277	20,862	102,755	102,468	98,384	4,084	287	
	学術研究、専門・技術サービス業	472,656	451,605	420,231	31,374	21,051	163,862	150,781	146,288	4,493	13,081	
	宿泊業、飲食サービス業	311,932	308,463	294,607	13,856	3,469	75,228	74,673	72,617	2,056	555	
	生活関連サービス業、娯楽業	324,392	319,389	306,924	12,465	5,003	93,998	93,436	92,308	1,128	562	
	教育、学習支援業	450,749	448,729	436,706	12,023	2,020	90,142	89,267	88,704	563	875	
	医療、福祉	364,058	361,866	341,782	20,084	2,192	129,610	129,362	126,362	3,000	248	
	複合サービス事業	390,530	389,770	361,330	28,440	760	115,097	114,928	110,183	4,745	169	
	サービス業（他に分類されないもの）	327,055	320,230	291,742	28,488	6,825	151,218	149,492	142,146	7,346	1,726	
	30人以上	調査業	434,313	417,902	386,897	31,005	16,411	126,311	125,256	120,757	4,499	1,055
		採石業、砂利採取業	586,010	584,449	539,199	45,250	1,561	419,091	419,091	415,636	3,455	—
		建設業	472,693	468,697	429,838	38,859	3,996	163,393	156,823	153,869	2,954	6,570
製造業		476,484	441,048	411,439	29,609	35,436	138,216	137,287	128,064	9,223	929	
電気・ガス・熱供給・水道業		501,733	495,668	436,234	59,434	6,065	185,765	185,348	181,425	3,923	417	
情報通信業		454,983	439,114	400,497	38,617	15,869	128,240	126,722	121,476	5,246	1,518	
運輸業、郵便業		377,554	358,790	313,037	45,753	18,764	139,759	138,141	128,383	9,758	1,618	
卸売業、小売業		451,844	434,110	409,254	24,856	17,734	108,201	107,072	104,283	2,789	1,129	
金融業、保険業		550,610	501,813	461,564	40,249	48,797	165,789	163,202	159,397	3,805	2,587	
不動産業、物品賃貸業		453,059	434,530	401,588	32,942	18,529	101,432	101,042	97,527	3,515	390	
学術研究、専門・技術サービス業		494,245	469,816	435,190	34,626	24,429	163,282	162,576	156,941	5,635	706	
宿泊業、飲食サービス業		324,391	320,782	311,519	9,263	3,609	77,266	77,032	74,507	2,525	234	
生活関連サービス業、娯楽業		356,451	352,871	335,153	17,718	3,580	72,861	71,889	70,694	1,195	972	
教育、学習支援業		474,814	473,119	461,383	11,736	1,695	104,689	103,888	103,107	781	801	
医療、福祉		379,759	377,587	353,463	24,124	2,172	146,344	146,197	142,762	3,435	147	
複合サービス事業		411,132	409,903	368,627	41,276	1,229	98,333	98,104	91,693	6,411	229	
サービス業（他に分類されないもの）		321,534	315,708	286,709	28,999	5,826	156,626	154,740	146,762	7,978	1,886	

第6表 規模、産業、就業形態別常用労働者の1人平均月間出勤日数及び実労働時間数

規模	産業	一般労働者				パートタイム労働者				
		出勤日数 日	総実労働時間 時間	所定労働時間 時間	所定外労働時間 時間	出勤日数 日	総実労働時間 時間	所定労働時間 時間	所定外労働時間 時間	
5人以上	調査業	17.8	150.1	135.9	14.2	11.9	70.6	68.5	2.1	
	採石業、砂利採取業	16.9	146.1	123.1	23.0	16.2	102.1	101.6	0.5	
	建設業	19.0	164.7	144.7	20.0	14.2	82.6	81.5	1.1	
	製造業	18.4	155.5	142.4	13.1	14.0	97.3	89.4	7.9	
	電気・ガス・熱供給・水道業	18.0	153.7	138.1	15.6	13.1	97.3	96.5	0.8	
	情報通信業	17.5	152.3	134.5	17.8	12.1	74.5	71.4	3.1	
	運輸業、郵便業	18.3	161.3	139.4	21.9	14.1	95.1	88.5	6.6	
	卸売業、小売業	18.0	150.1	138.4	11.7	13.0	78.4	76.8	1.6	
	金融業、保険業	16.7	141.1	123.6	17.5	14.0	90.4	88.4	2.0	
	不動産業、物品賃貸業	18.1	153.1	137.3	15.8	14.1	77.4	73.9	3.5	
	学術研究、専門・技術サービス業	17.9	153.6	136.9	16.7	13.3	85.4	83.0	2.4	
	宿泊業、飲食サービス業	17.1	143.4	133.7	9.7	10.1	57.4	55.7	1.7	
	生活関連サービス業、娯楽業	18.3	148.8	140.3	8.5	10.9	64.7	63.8	0.9	
	教育、学習支援業	16.9	130.5	123.4	7.1	7.9	39.0	38.4	0.6	
	医療業、福祉業	17.6	140.6	133.5	7.1	11.3	62.8	61.4	1.4	
	複合サービス事業	16.8	138.7	129.6	9.1	14.3	87.8	83.4	4.4	
	サービス業(他に分類されないもの)	17.6	148.8	134.1	14.7	14.7	94.0	90.6	3.4	
	30人以上	調査業	17.5	149.0	133.5	15.5	12.5	76.4	73.6	2.8
		採石業、砂利採取業	16.9	146.1	123.1	23.0	16.2	102.1	101.6	0.5
		建設業	18.5	163.3	140.7	22.6	14.4	90.8	88.6	2.2
製造業		18.1	155.9	141.1	14.8	15.1	114.5	100.9	13.6	
電気・ガス・熱供給・水道業		17.2	149.4	131.3	18.1	13.4	96.7	95.3	1.4	
情報通信業		17.5	152.3	133.9	18.4	12.4	75.6	72.1	3.5	
運輸業、郵便業		18.1	159.7	137.1	22.6	13.6	93.2	85.8	7.4	
卸売業、小売業		17.5	146.8	133.9	12.9	14.1	86.1	84.1	2.0	
金融業、保険業		16.6	141.8	123.0	18.8	14.1	91.1	88.8	2.3	
不動産業、物品賃貸業		17.8	151.5	135.0	16.5	15.1	78.7	75.9	2.8	
学術研究、専門・技術サービス業		17.6	153.7	136.0	17.7	13.7	89.3	86.1	3.2	
宿泊業、飲食サービス業		15.6	128.1	119.7	8.4	9.5	54.2	52.3	1.9	
生活関連サービス業、娯楽業		17.5	146.7	133.3	13.4	9.8	55.1	54.0	1.1	
教育、学習支援業		16.8	129.6	122.2	7.4	7.5	39.0	38.3	0.7	
医療業、福祉業		17.8	141.7	133.8	7.9	11.6	65.6	64.2	1.4	
複合サービス事業		17.6	146.7	133.9	12.8	14.6	81.3	75.4	5.9	
サービス業(他に分類されないもの)		17.5	149.0	133.9	15.1	14.8	96.8	93.1	3.7	

第7表 規模、産業、就業形態別常用労働者数

(単位：人)

規模	産業	一般労働者					パートタイム労働者				
		前月 末 労働者数	本月中の増加 労働者数	本月中の減少 労働者数	本 月 末 労働者数	前 月 末 労働者数	本月中の増加 労働者数	本月中の減少 労働者数	本 月 末 労働者数		
5 人 以 上	調査業、採石業、砂利採取業、建設業、製造業、電気・ガス・熱供給・水道業、情報通信業、運輸業、郵便業、小売業、卸売業、小売業、金融業、保険業、不動産業、物品賃貸業、学術研究、専門・技術サービス業、宿泊業、飲食サービス業、生活関連サービス業、娯楽業、教育、学習支援業、医療、福祉、複合サービス事業、サービス業（他に分類されないもの）	5,994,393	60,517	70,373	5,984,122	1,919,423	56,226	67,198	1,908,866		
		1,393	28	43	1,379	6	0	0	5		
		384,340	2,150	5,060	381,430	15,436	46	215	15,267		
		419,244	2,435	2,577	419,092	51,340	1,349	1,586	51,113		
		20,386	119	195	20,307	561	0	4	560		
		829,338	6,586	6,618	829,392	51,379	998	841	51,450		
		360,825	2,644	3,578	359,980	53,361	1,118	778	53,612		
		1,252,902	8,545	14,826	1,246,240	428,877	10,250	15,408	424,100		
		367,690	3,738	4,242	367,088	25,943	229	260	26,010		
		214,245	2,235	2,122	214,358	27,795	279	523	27,551		
		368,965	5,470	4,928	369,507	34,182	1,817	348	35,651		
		199,899	5,585	3,506	201,820	446,033	18,532	22,129	442,594		
		155,264	2,768	2,618	155,409	74,403	2,637	871	76,174		
		243,085	2,414	1,830	243,668	154,903	3,599	6,764	151,739		
		478,213	4,643	7,174	475,680	303,616	6,857	11,570	298,905		
		23,377	57	336	23,201	7,243	57	490	6,707		
		675,227	11,100	10,720	675,571	244,345	8,458	5,411	247,428		
		30 人 以 上	調査業、採石業、砂利採取業、建設業、製造業、電気・ガス・熱供給・水道業、情報通信業、運輸業、郵便業、小売業、卸売業、小売業、金融業、保険業、不動産業、物品賃貸業、学術研究、専門・技術サービス業、宿泊業、飲食サービス業、生活関連サービス業、娯楽業、教育、学習支援業、医療、福祉、複合サービス事業、サービス業（他に分類されないもの）	4,579,258	44,238	49,738	4,573,215	977,602	27,345	32,873	972,617
				1,393	28	43	1,379	6	0	0	5
				257,722	1,694	3,638	255,778	4,566	46	215	4,397
315,165	1,439			2,011	314,583	29,133	540	575	29,108		
16,019	119			44	16,091	312	0	4	311		
738,526	5,604			5,468	738,749	42,318	640	590	42,281		
304,947	2,158			2,983	304,210	41,948	419	671	41,608		
897,058	5,398			9,607	892,260	162,714	3,306	6,819	159,790		
303,083	2,495			2,813	302,667	21,371	229	260	21,438		
154,562	770			1,028	154,303	20,188	279	265	20,203		
277,400	3,883			3,624	277,658	17,072	729	202	17,600		
112,006	3,673			1,322	114,383	106,273	5,571	5,602	106,216		
76,796	2,406			1,281	77,916	36,752	1,138	561	37,334		
206,060	1,476			1,279	206,256	97,239	2,076	4,511	94,805		
336,306	3,357			4,813	334,848	172,719	3,907	6,906	169,722		
13,816	57			95	13,778	4,804	7	490	4,321		
568,399	9,681			9,689	568,356	220,187	8,458	5,202	223,478		



第8表 規模、性別常用労働者の1人平均月間現金給与額

(単位：円)

規模	現金給与総額				きまって支給する給与				所定内給与		所定外給与		特別に支払われた給与		
	計	男	女	計	男	女	計	男	女	計	男	女	計	男	女
500人以上	456,498	534,925	335,525	429,932	502,389	318,168	394,036	35,896	26,566	32,536	17,357				
100～499人	366,708	433,753	273,886	358,570	422,869	269,549	332,029	26,541	8,138	10,884	4,337				
100人以上	410,290	483,969	302,817	393,207	462,338	292,369	362,125	31,082	17,083	21,631	10,448				
30～99人	316,345	376,387	236,420	309,786	369,035	230,917	293,485	16,301	6,559	7,352	5,503				
5～29人	249,571	316,385	183,876	244,606	309,425	180,872	233,309	11,297	4,965	6,960	3,004				
30人以上	380,211	450,413	280,782	366,498	433,236	271,975	340,149	26,349	13,713	17,177	8,807				
5人以上	341,333	415,054	247,789	330,223	400,572	240,958	308,353	21,870	11,110	14,482	6,831				

第9表 規模、性別常用労働者の1人平均月間出勤日数及び実労働時間数

調査産業計

規模	出勤日数			総実労働時間			所定内労働時間			所定外労働時間		
	計	男	女	計	男	女	計	男	女	計	男	女
500人以上	16.7	17.2	15.9	139.4	147.0	127.5	124.1	129.2	116.1	15.3	17.8	11.4
100～499人	16.9	17.5	16.1	139.3	150.3	124.0	125.6	133.5	114.7	13.7	16.8	9.3
100人以上	16.8	17.3	16.0	139.4	148.7	125.7	124.9	131.4	115.4	14.5	17.3	10.3
30～99人	16.3	17.0	15.3	129.7	142.6	112.7	119.0	128.5	106.4	10.7	14.1	6.3
5～29人	15.8	17.0	14.5	118.2	135.2	101.5	111.5	125.4	97.9	6.7	9.8	3.6
30人以上	16.6	17.2	15.8	136.3	146.8	121.4	123.0	130.5	112.4	13.3	16.3	9.0
5人以上	16.4	17.2	15.4	130.9	143.7	114.7	119.6	129.1	107.5	11.3	14.6	7.2

第10表 規模、就業形態別常用労働者の1人平均月間現金給与額

規模	調査産業計				パートタイム労働者					
	現金給与 総額	きま って支給 する給 与	所定内 給与	所定外 給与	特別に支払 われた給与	現金給与 総額	きま って支給 する給 与	所定内 給与	所定外 給与	特別に支払 われた給与
500人以上	498,790	468,964	429,276	39,688	29,826	134,899	133,124	126,059	7,065	1,775
100~499人	416,845	407,006	375,799	31,207	9,839	142,149	141,629	135,987	5,642	520
100人以上	458,216	438,286	402,797	35,489	19,930	139,429	138,438	132,262	6,176	991
30~99人	378,349	370,178	349,670	20,508	8,171	108,058	106,914	104,748	2,166	1,144
5~29人	354,031	346,389	328,881	17,508	7,642	92,382	91,446	89,495	1,951	936
30人以上	434,313	417,902	386,897	31,005	16,411	126,311	125,256	120,757	4,499	1,055
5人以上	415,372	401,030	373,209	27,821	14,342	109,667	108,670	105,421	3,249	997

(単位：円)

第11表 規模、就業形態別常用労働者の1人平均月間出勤日数及び実労働時間数

規模	調査産業計				パートタイム労働者			
	出勤日数 日	総実労働 時間	所定内 労働時間	所定外 労働時間	出勤日数 日	総実労働 時間	所定内 労働時間	所定外 労働時間
500人以上	17.3	147.3	130.5	16.8	11.9	78.7	75.1	3.6
100~499人	17.7	151.1	135.2	15.9	13.6	86.3	82.5	3.8
100人以上	17.5	149.1	132.8	16.3	12.9	83.5	79.8	3.7
30~99人	17.6	148.6	135.1	13.5	11.9	66.4	64.9	1.5
5~29人	18.8	153.8	143.6	10.2	11.3	64.6	63.2	1.4
30人以上	17.5	149.0	133.5	15.5	12.5	76.4	73.6	2.8
5人以上	17.8	150.1	135.9	14.2	11.9	70.6	68.5	2.1

第12表 規模、産業別名目賃金指数（現金給与総額）

規 模	年 月	調査産業計	前年 同月比	鉱業、採石 業、砂利採 取業	建設業	製造業	電気・力 ス、熱供 給・水道業	情報通信業	運輸業、 郵便業	卸売業、 小売業	金融業、 保険業	不動産業、 物品賃貸業	学術研究、 専門・技術 サービス業	宿泊業、飲 食サービス 業	生活関連 サービス 業、娯楽業	教育、学習 支援業	医療、福祉	複合サービ ス事業	（令和2年平均=100）	
																			サービス業 （他に分類さ れないもの）	サービス業 （他に分類さ れないもの）
5 人 以 上	平成28年平均	99.8	0.4	-	92.0	102.5	94.9	95.4	117.5	94.3	93.8	102.7	100.1	118.6	88.9	110.7	97.5	103.1	98.8	
	平成29年平均	100.6	0.8	-	94.4	104.3	90.2	94.8	117.2	97.0	98.2	103.3	99.1	118.3	88.7	107.6	100.0	99.7	96.1	
	平成30年平均	101.1	0.4	-	96.6	101.2	98.8	97.7	114.4	106.7	98.4	103.0	100.8	117.9	92.1	103.4	98.4	111.0	95.1	
	平成31年・ 令和元年平均	101.3	0.3	-	103.7	102.1	103.0	100.7	119.1	100.5	99.2	100.8	105.1	109.9	94.9	98.9	96.1	103.0	102.1	
	令和2年平均	100.0	-1.3	-	100.0	100.0	100.0	100.0	100.0	100.0	100.0	100.0	100.0	100.0	100.0	100.0	100.0	100.0	100.0	100.0
	令和3年平均	100.9	0.9	-	97.2	99.3	105.6	100.9	98.5	101.8	101.8	91.1	107.5	96.5	109.0	102.1	98.4	104.9	102.6	103.6
	令和3年2月	82.0	-0.7	-	74.9	82.4	78.6	80.6	83.5	80.3	72.1	84.4	80.3	80.3	98.7	91.7	78.1	88.9	78.5	88.3
	3月	90.2	0.7	-	78.3	99.2	82.7	85.3	85.2	88.4	90.2	88.6	88.6	86.8	105.2	100.4	85.1	97.5	80.6	94.4
	4月	88.4	3.0	-	78.8	87.1	93.0	89.4	90.5	88.6	70.8	94.6	89.3	89.3	108.2	97.4	83.3	94.2	87.4	91.0
	5月	86.2	2.7	-	78.8	81.6	89.7	83.6	85.8	83.5	91.1	89.0	81.3	81.3	105.5	95.9	80.1	89.5	79.8	91.7
	6月	152.4	0.7	-	154.9	138.7	221.4	168.2	132.1	146.4	172.6	165.0	157.0	111.8	147.2	157.4	157.4	189.0	141.6	
	7月	110.8	0.2	-	104.9	123.9	86.1	100.8	109.2	129.3	76.0	125.0	100.4	100.4	121.4	116.3	90.2	108.8	99.4	113.2
8月	83.8	1.7	-	76.9	78.6	82.3	86.1	85.7	82.8	70.4	86.6	78.3	78.3	105.7	100.0	78.8	88.0	74.2	91.6	
9月	84.7	0.9	-	79.9	81.2	84.0	81.8	86.9	86.2	69.4	87.4	79.7	79.7	103.5	100.9	80.6	90.9	77.6	90.6	
10月	85.5	2.9	-	80.8	80.5	85.2	84.1	88.0	83.9	70.7	88.2	87.2	87.2	105.8	98.6	79.3	94.2	85.4	92.3	
11月	87.2	1.3	-	87.8	86.0	84.3	84.3	89.3	87.2	73.4	91.2	91.2	80.0	109.7	92.9	80.6	90.6	82.0	94.2	
12月	176.1	-0.1	-	189.6	174.4	201.0	181.9	162.5	183.9	161.3	204.8	157.3	132.7	117.2	117.2	204.8	176.2	213.5	163.9	
令和4年1月	84.7	1.3	-	81.0	77.4	73.7	82.1	89.8	82.5	73.1	101.7	85.5	85.5	126.2	96.0	84.7	87.6	75.8	88.7	
2月	83.5	1.8	-	81.1	81.9	74.3	80.1	86.9	82.4	74.4	91.0	83.8	83.8	120.1	93.7	83.2	83.9	74.0	87.1	
前年同月比 (%)		-	-	-	8.3	-0.6	-5.5	-0.6	4.1	2.6	3.2	7.8	4.4	21.7	2.2	6.5	-5.6	-5.7	-1.4	
30 人 以 上	平成28年平均	100.1	0.2	-	91.5	103.1	96.7	96.6	121.9	92.2	92.5	100.2	101.9	122.0	80.2	109.2	95.7	111.0	101.0	
	平成29年平均	100.8	0.8	-	96.7	105.0	94.3	96.8	121.5	96.1	92.5	104.7	98.6	116.8	78.6	107.8	97.0	105.4	98.2	
	平成30年平均	102.1	1.2	-	95.0	103.4	100.9	99.0	116.0	107.5	96.1	106.4	99.6	124.5	88.4	104.0	100.4	115.2	97.8	
	平成31年・ 令和元年平均	101.7	-0.4	-	104.4	104.6	105.6	102.6	117.6	97.8	99.1	103.7	104.4	115.3	87.2	99.4	96.9	103.1	102.9	
	令和2年平均	100.0	-1.7	-	100.0	100.0	100.0	100.0	100.0	100.0	100.0	100.0	100.0	100.0	100.0	100.0	100.0	100.0	100.0	
	令和3年平均	100.9	0.9	-	97.7	98.8	100.4	101.2	97.8	102.2	90.8	104.6	95.5	114.7	101.5	102.5	106.3	102.7	104.2	
	令和3年2月	80.6	-0.9	-	72.1	81.0	74.3	80.0	82.2	78.2	71.8	82.2	79.7	79.7	101.5	97.5	87.2	79.1	88.4	
	3月	89.7	0.1	-	75.4	101.5	70.9	84.6	84.5	87.3	92.1	83.8	86.4	86.4	106.2	101.3	88.3	97.9	82.0	96.0
	4月	87.0	2.8	-	76.5	84.7	82.1	88.6	89.4	87.3	69.9	93.5	87.8	87.8	110.4	94.5	86.8	93.9	89.1	92.1
	5月	84.9	2.5	-	76.8	79.9	76.8	83.4	84.9	80.4	91.6	86.8	80.0	80.0	107.9	94.0	82.9	88.8	80.7	92.8
	6月	161.5	1.7	-	174.0	144.0	233.1	174.3	136.0	158.9	176.8	169.0	169.0	169.0	121.2	119.5	170.7	161.3	186.2	141.7
	7月	107.9	-0.4	-	101.7	120.2	74.3	99.3	104.1	131.7	72.3	113.8	92.0	92.0	143.6	120.1	91.4	105.7	102.5	111.5
8月	82.2	2.4	-	72.2	76.8	73.8	86.2	84.9	81.1	69.7	84.2	73.6	73.6	111.0	96.7	80.9	86.5	73.0	92.8	
9月	83.1	0.6	-	77.4	79.3	75.6	81.4	86.8	83.3	68.7	85.4	76.3	76.3	109.1	100.9	83.1	90.5	78.8	92.8	
10月	84.3	3.3	-	76.6	78.9	77.5	83.7	87.1	82.0	70.0	85.9	87.0	87.0	106.4	96.9	80.9	94.8	86.4	94.7	
11月	85.1	0.6	-	82.8	84.9	75.3	84.5	89.1	83.7	70.8	87.2	78.2	78.2	112.5	89.3	86.5	88.7	79.4	95.3	
12月	182.1	-0.3	-	207.1	180.0	213.9	185.1	161.9	194.4	161.1	201.2	157.1	157.1	142.7	114.2	219.6	188.9	212.8	162.1	
令和4年1月	83.8	2.4	-	79.4	77.2	78.0	81.9	90.8	79.3	71.5	102.3	85.4	85.4	140.2	87.0	87.2	86.4	75.4	91.3	
2月	83.0	3.0	-	80.4	82.1	79.4	80.4	86.9	81.3	72.6	86.6	83.2	83.2	134.8	86.9	86.6	82.4	73.0	89.7	
前年同月比 (%)		-	-	-	11.5	1.4	6.9	0.5	5.7	4.0	1.1	5.4	4.4	32.8	-6.0	8.9	-5.5	-7.7	1.5	

第13表 規模、産業別名目賃金指数（きまって支給する給与）

規模	年 月	調査産業計	前年 同月比	（令和2年平均=100）															
				鉱業、採石業、砂利採取業	建設業	製造業	電気・ガス・熱供給・水道業	情報通信業	運輸業、郵便業	卸売業、小売業	金融業、保険業	不動産業、物品賃貸業	学術研究、専門・技術サービス業	宿泊業、飲食サービス業	生活関連サービス業、娯楽業	教育、学習支援業	医療、福祉	複合サービス事業	サービス業（他に分類されないもの）
5人以上	平成28年平均	99.7	0.0	-	97.5	101.0	97.0	96.4	111.8	94.4	96.0	101.6	98.4	116.7	86.6	109.1	97.1	98.4	99.1
	平成29年平均	100.2	0.5	-	98.0	102.3	95.4	96.6	112.0	96.7	97.9	101.6	97.1	117.2	86.1	107.5	99.6	96.0	96.6
	平成30年平均	100.0	-0.2	-	96.7	101.2	105.9	97.9	109.0	102.7	98.7	103.4	99.4	116.1	88.3	103.9	97.9	108.8	96.0
	平成31年・令和元年平均	100.5	0.5	-	103.3	101.0	107.6	99.7	110.0	100.8	99.5	98.3	104.1	108.4	91.8	100.3	96.9	101.7	100.5
	令和2年平均	100.0	-0.5	-	100.0	100.0	100.0	100.0	100.0	100.0	100.0	100.0	100.0	100.0	100.0	100.0	100.0	100.0	100.0
	令和3年平均	101.3	1.3	-	99.6	100.7	106.9	99.8	99.6	101.6	91.4	106.1	97.4	109.1	105.0	99.2	105.3	100.1	103.1
	令和3年2月	99.4	-0.3	-	97.7	99.3	102.1	99.3	96.7	100.4	90.6	103.0	95.9	102.0	100.1	98.8	103.1	100.0	101.0
	令和3年3月	101.4	1.6	-	98.6	102.4	97.2	100.0	98.2	101.6	90.7	104.8	98.3	104.9	104.9	102.1	108.4	101.4	102.2
	令和3年4月	103.3	2.6	-	99.6	103.1	112.7	101.0	101.1	103.0	94.2	109.1	102.2	112.1	105.9	101.6	109.3	101.0	103.5
	令和3年5月	101.1	2.9	-	98.2	100.6	113.9	99.3	98.0	101.3	90.3	107.2	97.6	109.8	104.6	98.0	104.0	100.0	104.5
	令和3年6月	101.1	1.5	-	96.6	101.6	113.9	98.8	98.8	100.5	89.0	104.7	100.3	108.5	107.4	97.4	106.7	101.3	104.2
	令和3年7月	101.9	1.7	-	98.9	100.8	107.0	100.4	100.2	102.8	92.5	106.1	96.2	109.6	109.1	97.8	105.6	99.9	104.7
令和3年8月	100.7	1.1	-	98.0	99.4	106.2	100.1	99.1	102.2	91.0	104.8	93.0	108.7	108.5	99.9	101.6	94.2	102.5	
令和3年9月	101.0	0.5	-	98.1	99.7	107.8	99.5	100.7	101.6	90.2	105.9	94.3	107.7	109.1	100.9	104.9	99.3	102.8	
令和3年10月	102.8	2.0	-	104.2	102.0	108.6	100.5	100.7	102.7	93.8	107.8	98.4	110.3	107.6	97.2	109.4	99.2	103.7	
令和3年11月	101.2	0.5	-	102.9	100.7	108.3	99.6	101.0	101.8	92.1	107.5	96.6	111.9	98.6	98.8	103.1	99.0	101.7	
令和3年12月	101.4	0.8	-	101.3	100.8	106.3	99.2	104.5	101.2	91.6	107.8	97.0	114.3	101.1	97.8	104.0	102.4	104.0	
令和4年1月	101.1	1.2	-	104.2	98.7	95.6	98.9	103.5	101.4	91.3	110.6	100.0	130.0	102.7	106.2	98.3	96.9	99.2	
令和4年2月	100.9	1.5	-	102.6	105.5	98.8	99.1	98.0	101.3	93.0	110.8	99.8	125.6	101.7	106.5	98.4	94.6	99.9	
前年同月比 (%)		-	-	8.0	-0.5	-6.0	-0.2	1.3	0.9	2.6	7.6	4.1	23.1	1.6	7.8	-4.6	-5.4	-1.1	
30人以上	平成28年平均	99.8	-0.3	-	98.8	101.5	99.2	96.9	115.6	92.1	94.9	100.0	99.8	118.9	78.7	108.2	95.6	104.4	101.2
	平成29年平均	100.2	0.4	-	100.2	102.6	100.1	97.8	115.7	95.3	93.9	102.8	96.7	115.2	76.9	108.4	96.8	99.9	98.6
	平成30年平均	100.8	0.5	-	94.9	102.7	107.9	99.0	110.9	102.1	97.5	104.2	98.0	122.6	83.6	105.3	99.8	114.4	98.4
	平成31年・令和元年平均	100.9	0.1	-	104.6	103.4	110.0	101.1	109.9	97.8	99.6	100.8	103.4	112.7	83.7	101.4	98.5	102.8	101.3
	令和2年平均	100.0	-0.8	-	100.0	100.0	100.0	100.0	100.0	100.0	100.0	100.0	100.0	100.0	100.0	100.0	100.0	100.0	100.0
	令和3年平均	101.6	1.5	-	100.1	101.1	95.7	99.9	99.8	102.8	91.4	104.3	96.8	116.8	105.4	103.2	106.5	101.1	104.2
	令和3年2月	99.5	-0.3	-	98.2	99.1	96.4	99.3	96.4	101.5	90.6	101.5	96.2	108.1	103.0	102.2	103.1	101.0	101.1
	令和3年3月	101.7	1.6	-	98.9	103.3	90.3	100.3	98.0	102.8	90.6	102.8	97.9	114.2	106.7	107.2	110.4	102.3	102.5
	令和3年4月	103.5	2.3	-	100.3	103.3	96.7	101.1	101.2	103.7	94.0	106.2	103.5	119.9	105.1	107.0	110.6	102.7	104.4
	令和3年5月	101.2	3.1	-	99.0	100.6	96.2	99.3	97.5	102.4	90.1	104.8	96.9	117.8	104.9	102.9	105.7	100.8	105.3
	令和3年6月	100.9	1.7	-	96.1	101.4	96.7	98.4	98.5	101.1	89.0	102.0	99.5	119.9	106.9	101.9	107.0	103.2	104.7
	令和3年7月	102.3	2.3	-	99.3	101.3	96.0	100.1	100.8	103.8	92.4	104.1	95.0	122.1	110.7	101.2	107.4	100.9	106.9
令和3年8月	101.0	1.5	-	97.9	99.7	94.8	100.2	99.2	103.9	90.9	103.5	91.0	119.7	108.5	104.7	102.6	92.6	104.4	
令和3年9月	101.5	0.8	-	97.7	100.4	96.3	99.6	101.7	103.4	90.0	104.9	92.2	117.8	110.8	105.6	106.1	100.8	104.2	
令和3年10月	103.4	2.6	-	103.6	103.2	97.8	100.8	100.7	105.1	94.0	106.8	97.5	115.7	107.8	100.1	111.9	100.4	105.4	
令和3年11月	101.7	1.0	-	103.7	101.5	95.9	100.0	102.2	103.3	92.2	107.1	96.9	118.5	95.8	102.5	103.7	99.2	103.0	
令和3年12月	101.9	1.2	-	102.1	101.9	95.4	99.4	105.4	102.6	91.6	105.4	96.1	116.4	98.9	101.6	105.6	104.3	106.0	
令和4年1月	102.4	2.2	-	98.0	108.2	101.7	100.9	105.7	103.2	89.2	108.6	100.8	151.6	93.8	110.9	98.5	96.1	101.5	
令和4年2月	102.3	2.8	-	102.6	109.6	101.5	102.3	100.1	98.4	102.8	107.7	100.7	146.1	96.9	112.5	98.6	93.1	102.7	
前年同月比 (%)		-	-	11.6	2.4	6.1	0.8	2.1	1.3	0.3	6.1	4.7	35.2	-5.9	10.1	-4.4	-7.8	1.6	

第14表 規模、産業別名目賃金指数(所定内給与)

規模	年 月	調査産業計	前年 同月比	鉱業、採石業、砂利採取業		建設業	製造業	電気・ガス・熱供給・水道業		情報通信業	運輸業、郵便業	卸売業、小売業	金融業、保険業	不動産業、物品賃貸業	学術研究、専門・技術サービス業	宿泊業、飲食サービス業	生活関連サービス業、娯楽業	教育、学習支援業	医療、福祉	複合サービス事業	サービス業(他に分類されないもの)
				業	業			業	業												
5人以上	平成28年平均	99.3	0.1	-	97.7	99.4	98.9	95.6	109.8	94.2	96.6	101.2	98.3	114.9	85.3	108.7	97.6	100.6	99.0		
	平成29年平均	99.9	0.6	-	96.9	100.9	96.3	96.5	110.2	96.8	98.8	100.8	96.7	115.7	84.3	106.9	100.3	98.1	97.1		
	平成30年平均	99.9	0.0	-	95.0	99.7	103.9	98.3	108.0	102.8	99.9	102.6	99.0	114.8	86.3	103.1	98.0	107.8	97.0		
	平成31年・令和元年平均	100.0	0.1	-	102.9	100.0	106.0	99.4	109.0	100.5	99.9	97.3	103.9	106.2	89.4	99.5	96.5	100.5	99.8		
	令和2年平均	100.0	0.0	-	100.0	100.0	100.0	100.0	100.0	100.0	100.0	100.0	100.0	100.0	100.0	100.0	100.0	100.0	100.0	100.0	
	令和3年平均	101.0	1.0	-	99.8	100.2	109.6	100.1	98.9	100.9	91.4	105.3	95.9	110.9	104.9	98.8	105.5	100.4	101.9		
	令和3年2月	99.4	0.2	-	97.8	99.0	102.9	99.8	97.3	100.1	90.9	102.9	95.0	104.4	100.6	98.7	103.4	99.2	100.0		
	3月	101.2	2.0	-	98.2	102.5	98.3	100.0	98.2	101.1	90.7	104.1	96.4	112.3	105.4	101.9	108.8	101.9	101.5		
	4月	102.6	1.9	-	98.9	102.7	115.8	101.1	99.8	102.0	93.5	107.5	99.1	114.3	105.5	100.8	109.8	100.4	102.5		
	5月	101.0	1.7	-	98.5	100.4	118.0	99.8	98.3	100.8	90.2	106.3	95.9	112.4	105.2	97.3	104.2	100.1	103.8		
	6月	101.0	0.5	-	97.2	101.1	117.8	99.5	99.1	100.2	89.1	104.3	98.5	110.8	108.0	97.1	106.9	101.7	103.5		
	7月	101.6	1.4	-	99.4	100.2	110.3	100.5	99.4	102.2	92.6	105.3	94.7	112.4	109.2	97.0	105.4	101.0	103.7		
8月	100.5	1.0	-	98.2	99.1	110.0	99.9	98.7	101.5	91.3	104.4	92.3	111.3	108.4	99.9	101.5	97.6	101.1			
9月	101.0	0.2	-	98.4	99.4	111.1	100.0	99.4	101.4	90.3	105.8	93.7	110.0	109.7	101.0	104.7	100.5	101.4			
10月	102.3	1.7	-	103.5	101.3	111.1	100.8	99.6	101.7	93.8	106.3	96.9	111.7	107.4	96.9	109.7	98.3	102.2			
11月	100.5	0.1	-	102.9	99.8	111.1	99.6	99.1	100.7	91.9	105.9	95.1	111.7	99.9	98.4	103.1	100.0	100.0			
12月	100.7	0.2	-	101.2	99.7	109.7	99.5	101.6	100.0	91.5	106.5	95.3	113.6	99.4	97.3	104.7	101.4	102.1			
令和4年1月	100.7	0.8	-	96.6	105.8	97.7	97.0	102.9	100.6	91.2	109.5	99.1	129.3	102.3	106.2	98.4	96.6	97.2			
2月	100.7	1.3	-	100.8	107.0	97.8	97.5	97.7	100.6	93.1	109.2	98.6	127.0	101.5	106.4	98.9	94.7	98.8			
前年同月比 (%)		-	-	9.4	-1.2	-5.2	-0.9	0.4	0.5	2.4	6.1	3.8	21.6	0.9	7.8	-4.4	-4.5	-1.2			
30人以上	平成28年平均	99.4	-0.2	-	98.5	100.0	101.4	95.7	114.3	91.8	95.7	99.6	99.5	116.7	77.7	107.9	96.7	109.3	101.0		
	平成29年平均	100.1	0.7	-	99.4	101.1	101.3	97.5	114.6	95.4	94.7	102.8	96.6	114.2	74.9	107.6	98.0	103.2	99.2		
	平成30年平均	100.7	0.6	-	92.6	101.3	105.7	99.3	110.5	102.3	98.8	103.8	97.4	121.7	80.7	104.4	100.2	113.7	99.2		
	平成31年・令和元年平均	100.3	-0.4	-	104.2	102.5	107.8	100.8	109.1	97.4	100.2	99.9	102.9	109.2	81.0	100.7	97.9	101.9	100.0		
	令和2年平均	100.0	-0.3	-	100.0	100.0	100.0	100.0	100.0	100.0	100.0	100.0	100.0	100.0	100.0	100.0	100.0	100.0	100.0		
	令和3年平均	101.2	1.2	-	100.3	100.4	95.7	100.1	99.2	101.9	91.0	103.4	94.9	118.6	104.9	103.0	106.7	101.5	103.6		
	令和3年2月	99.5	0.1	-	97.8	98.7	95.7	99.9	97.5	100.9	90.5	101.3	94.9	110.6	103.6	102.1	103.4	99.6	100.5		
	3月	101.4	1.8	-	98.1	103.2	90.2	100.3	97.9	102.0	90.1	102.2	95.7	116.3	106.7	107.0	101.9	102.9	102.3		
	4月	102.7	1.5	-	99.3	102.6	96.2	101.1	100.1	102.4	93.0	104.6	99.8	121.8	104.3	106.0	111.2	102.0	104.1		
	5月	100.9	1.7	-	99.3	100.2	96.3	99.8	97.8	101.4	89.6	103.7	94.4	120.5	105.2	102.4	105.8	100.9	105.2		
	6月	100.7	0.6	-	96.4	100.7	96.7	99.0	98.7	100.6	88.9	101.3	97.3	122.7	107.5	101.5	107.1	103.5	104.5		
	7月	101.9	2.0	-	99.5	100.6	96.3	100.1	100.4	102.9	92.1	103.3	93.1	124.5	110.3	100.5	107.5	102.4	106.5		
8月	100.7	1.4	-	98.0	99.3	95.7	99.7	98.9	103.0	90.8	103.0	90.1	122.3	107.9	104.9	102.6	97.4	103.7			
9月	101.3	0.3	-	98.1	99.9	96.6	100.1	100.4	103.0	89.7	104.7	91.4	120.4	110.8	105.9	105.8	102.3	103.5			
10月	102.9	2.3	-	103.7	102.3	97.1	101.1	101.1	104.0	93.7	105.2	95.6	117.1	107.1	99.9	112.4	99.3	104.6			
11月	100.9	0.7	-	104.3	100.4	95.5	99.9	100.4	101.9	91.6	105.0	95.0	117.4	94.1	102.1	103.8	100.8	101.8			
12月	101.1	0.7	-	102.4	100.7	95.9	99.7	102.9	101.1	91.1	104.3	94.2	115.3	96.3	101.3	106.4	102.9	104.6			
令和4年1月	101.9	1.9	-	96.6	110.8	101.3	99.6	105.9	102.2	88.9	107.5	99.5	151.6	93.1	111.3	98.5	95.6	99.4			
2月	102.0	2.5	-	100.8	112.4	102.8	99.8	98.4	101.9	90.8	106.1	99.5	148.6	95.5	112.6	99.4	93.0	101.6			
前年同月比 (%)		-	-	14.9	1.8	7.4	-0.1	0.9	1.0	0.3	4.7	4.8	34.4	-7.8	10.3	-3.9	-6.6	1.1			

第15表 規模、産業別実質賃金指数 (現金給与総額)

(令和2年平均=100)

規模	年	月	調査産業計	前年		鉱業、採石業、 砂利採取業	建設業	製造業	電気・ガス・熱供給・水道業	情報通信業	運輸業、郵便業	卸売業、小売業	金融業、保険業	不動産業、物品賃貸業	学術研究、専門・技術サービス業	宿泊業、飲食サービス業	生活関連サービス業、娯楽業	教育、学習支援業	医療、福祉	複合サービス事業	サービス業(他に分類されないもの)	
				前年	同月比																	
5人以上	平成28年平均		102.1	0.6		-	94.2	104.9	97.1	97.6	120.3	96.5	96.0	105.1	102.5	121.4	90.0	113.3	99.8	105.5	101.1	
	平成29年平均		102.8	0.6		-	96.4	106.5	92.1	96.8	119.7	99.1	100.3	105.5	101.2	120.8	90.6	103.9	102.1	101.8	98.2	
	平成30年平均		102.1	-0.8		-	97.6	102.2	99.8	98.7	115.6	107.8	99.4	104.0	101.8	119.1	93.0	104.4	99.4	112.1	96.1	
	平成31年・令和元年平均		101.4	-0.6		-	103.8	102.2	103.1	100.8	119.2	100.6	99.3	100.9	105.2	110.0	95.0	99.0	96.2	103.1	102.2	
	令和2年平均		100.0	-1.3		-	100.0	100.0	100.0	100.0	100.0	100.0	100.0	100.0	100.0	100.0	100.0	100.0	100.0	100.0	100.0	
	令和3年平均		101.2	1.2		-	97.5	99.6	105.9	101.2	98.8	102.1	91.4	107.8	96.8	109.3	102.4	98.7	98.7	105.2	102.9	103.9
	令和2年2月		82.2	-0.2		-	75.1	82.6	78.8	80.8	83.8	80.5	72.3	84.7	80.5	99.0	92.0	78.3	89.2	78.7	88.6	
	3月		90.5	1.2		-	78.5	99.5	82.9	85.6	85.5	88.7	90.5	88.9	87.1	105.5	100.7	85.4	97.8	80.8	94.7	
	4月		89.4	4.6		-	79.7	88.1	94.0	90.4	91.5	89.6	71.6	95.7	90.3	109.4	98.5	84.2	95.2	88.4	92.0	
	5月		86.8	3.8		-	79.4	82.2	90.3	84.2	86.4	84.1	91.7	89.6	81.9	106.2	96.6	80.4	92.3	80.4	92.3	
	6月		153.3	1.2		-	155.8	139.5	222.7	169.2	132.9	147.3	173.6	166.0	157.9	112.5	118.5	158.4	148.1	190.1	142.5	
	7月		111.1	0.6		-	105.2	124.3	86.4	101.1	109.5	129.7	76.2	125.4	100.7	121.8	116.6	90.5	109.1	99.7	113.5	
8月		84.1	2.3		-	77.1	78.8	82.5	86.4	86.0	83.0	70.6	86.9	78.5	106.0	100.3	79.0	88.3	74.4	91.9		
9月		84.6	0.6		-	79.8	81.1	83.9	81.7	86.8	86.1	69.3	87.3	79.6	103.4	100.8	80.5	90.8	77.5	90.5		
10月		85.6	2.8		-	80.9	80.6	85.3	84.2	88.1	84.0	70.8	88.3	87.3	105.9	98.7	79.4	94.3	85.5	92.4		
11月		87.2	0.7		-	87.8	86.0	84.3	84.3	89.3	87.2	73.4	91.2	80.0	109.7	92.9	84.2	90.6	82.0	94.2		
12月		176.1	-1.1		-	189.6	174.4	201.0	181.9	162.5	183.9	161.3	204.8	157.3	132.7	117.2	204.8	176.2	213.5	163.9		
令和4年1月		84.4	0.6		-	80.8	77.2	73.5	81.9	89.5	82.3	72.9	101.4	85.2	125.8	95.7	84.4	87.3	75.6	88.4		
2月		82.8	0.7		-	80.5	81.3	73.7	79.5	86.2	81.7	73.8	90.3	83.1	119.1	93.0	82.5	83.2	73.4	86.4		
前年同月比 (%)							7.2	-1.6	-6.5	-1.6	2.9	1.5	2.1	6.6	3.2	20.3	1.1	5.4	-6.7	-6.7	-2.5	
30人以上	平成28年平均		102.5	0.4		-	93.7	105.5	99.0	98.9	124.8	94.4	94.7	102.6	104.3	124.9	82.1	111.8	98.0	113.6	103.4	
	平成29年平均		103.0	0.6		-	98.8	107.3	96.3	98.9	124.1	98.2	94.5	106.9	100.7	119.3	80.3	110.1	99.1	107.7	100.3	
	平成30年平均		103.1	0.0		-	96.0	104.4	101.9	100.0	117.2	108.6	97.1	107.5	100.6	125.8	89.3	105.1	101.4	116.4	98.8	
	平成31年・令和元年平均		101.8	-1.3		-	104.5	104.7	105.7	102.7	117.7	97.9	99.2	103.8	104.5	115.4	87.3	99.5	97.0	103.2	103.0	
	令和2年平均		100.0	-1.7		-	100.0	100.0	100.0	100.0	100.0	100.0	100.0	100.0	100.0	100.0	100.0	100.0	100.0	100.0	100.0	
	令和3年平均		101.2	1.2		-	98.0	99.1	100.7	101.5	98.1	102.5	91.1	104.9	95.8	115.0	101.8	102.8	106.6	103.0	104.5	
	令和2年2月		80.8	-0.4		-	72.3	81.2	74.5	80.2	82.4	78.4	72.0	82.4	79.9	101.8	92.7	79.7	87.5	79.3	88.7	
	3月		90.0	0.7		-	75.6	101.8	71.1	84.9	84.8	87.6	92.4	84.1	86.7	106.5	101.6	88.6	98.2	82.2	96.3	
	4月		88.0	4.4		-	77.4	85.6	83.0	89.6	90.4	88.3	70.7	94.5	88.8	111.6	95.6	87.8	94.9	90.1	93.1	
	5月		85.5	3.6		-	77.3	80.5	77.3	84.0	85.5	81.0	92.2	87.4	80.6	108.7	94.7	83.5	89.4	81.3	93.5	
	6月		162.5	2.3		-	175.1	144.9	234.5	175.4	136.8	159.9	177.9	170.0	170.2	121.9	120.2	171.7	162.3	187.3	142.6	
	7月		108.2	0.1		-	102.4	120.6	74.5	99.6	104.4	132.1	72.5	114.1	92.3	144.0	120.5	91.7	106.0	102.8	111.8	
8月		82.4	2.9		-	72.4	77.0	74.0	86.5	85.2	81.3	69.9	84.5	73.8	111.3	97.0	81.1	86.8	73.2	93.1		
9月		83.0	0.2		-	77.3	79.2	75.5	81.3	86.7	83.2	68.6	85.3	76.2	109.0	100.8	83.0	90.4	78.7	92.7		
10月		84.4	3.2		-	76.7	79.0	77.6	83.8	87.2	82.1	70.1	86.0	87.1	106.5	97.0	81.0	94.9	86.5	94.8		
11月		85.1	0.0		-	82.8	84.9	75.3	84.5	89.1	83.7	70.8	87.2	78.2	112.5	89.3	86.5	88.7	79.4	95.3		
12月		182.1	-1.3		-	207.1	180.0	213.9	185.1	161.9	194.4	161.1	201.2	157.1	142.7	114.2	219.6	188.9	212.8	162.1		
令和4年1月		83.5	1.7		-	79.2	77.0	77.8	81.7	90.5	79.1	71.3	102.0	85.1	139.8	86.7	86.9	86.1	75.2	91.0		
2月		82.3	1.9		-	79.8	81.4	78.8	79.8	86.2	80.7	72.0	85.9	82.5	133.7	86.2	85.9	81.7	72.4	89.0		
前年同月比 (%)							10.4	0.2	5.8	-0.5	4.6	2.9	0.0	4.2	3.3	31.3	-7.0	7.8	-6.6	-8.7	0.3	

\* 東京都都区消費者物価指数は「持家の帰属賃を除く総合」である。

実質賃金指数 (現金給与総額) = 名目賃金指数 (現金給与総額) × 100 / 東京都都区消費者物価指数\*

第16表 規模、産業別実質賃金指数（きまって支給する給与）

規模	年	調査産業計	前年		製造業	建設業	採石業、 採掘業、 土石採取業	電気・ガス・熱供給・水道業	情報通信業	運輸業、 郵便業	卸売業、 小売業	金融業、 保険業	不動産業、 物品賃貸業	学術研究、 専門・技術サービス業	宿泊業、 飲食サービス業	生活関連サービス業、 娯楽業	教育、 学習支援業	医療、 福祉	複合サービス事業	サービス業 (他に分類されないもの)
			前年	同月比																
5人以上	平成28年平均	102.0	0.1		99.8	103.4	99.3	98.7	114.4	96.6	98.3	104.0	100.7	119.4	88.6	111.7	99.4	101.4	101.4	
	平成29年平均	102.3	0.3		100.1	104.5	97.4	98.7	114.4	98.8	100.0	103.8	99.2	119.7	87.9	109.8	101.7	98.7	98.7	
	平成30年平均	101.0	-1.4		97.7	102.2	107.0	98.9	110.1	103.7	99.7	104.4	100.4	117.3	89.2	104.9	98.9	109.9	97.0	
	平成31年・ 令和元年平均	100.6	-0.4		103.4	101.1	107.7	99.8	110.1	100.9	99.6	98.4	104.2	108.5	91.9	100.4	97.0	101.8	100.6	
	令和2年平均	100.0	-0.5		100.0	100.0	100.0	100.0	100.0	100.0	100.0	100.0	100.0	100.0	100.0	100.0	100.0	100.0	100.0	
	令和3年平均	101.6	1.6		99.9	101.0	107.2	100.1	99.9	101.9	91.7	106.4	97.7	109.4	105.3	99.5	105.6	100.4	103.4	
	令和3年2月	99.7	0.2		98.0	99.6	102.4	99.6	97.0	100.7	90.9	103.3	96.2	102.3	100.4	99.1	103.4	100.3	101.3	
	3月	101.7	2.1		98.9	102.7	97.5	100.3	98.5	101.9	91.0	105.1	98.6	110.1	105.2	102.4	108.7	101.7	102.5	
	4月	104.4	4.1		100.7	104.2	114.0	102.1	102.2	104.1	95.2	110.3	103.3	113.3	107.1	102.7	110.5	102.1	104.7	
	5月	101.8	4.1		98.9	101.3	114.7	100.0	98.7	102.0	90.9	108.0	98.3	110.6	105.3	98.7	104.7	100.7	105.2	
	6月	101.7	2.1		97.2	102.2	114.6	99.4	99.4	101.1	89.5	105.3	100.9	109.2	108.0	98.0	107.3	101.9	104.8	
	7月	102.2	2.2		99.2	101.1	107.3	100.7	100.5	103.1	92.8	106.4	96.5	109.9	109.4	98.1	105.9	100.2	105.0	
8月	101.0	1.6		98.3	99.7	106.5	100.4	99.4	102.5	91.3	105.1	93.3	109.0	108.8	100.2	101.9	94.5	102.8		
9月	100.9	0.2		98.0	99.6	107.7	99.4	100.6	101.5	90.1	105.8	94.2	107.6	109.0	100.8	104.8	99.2	102.7		
10月	102.9	1.9		104.3	102.1	108.7	100.6	100.8	102.8	93.9	107.9	98.5	110.4	107.7	97.3	109.5	99.3	103.8		
11月	101.2	-0.1		102.9	100.7	108.3	99.6	101.0	101.8	92.1	107.5	96.6	111.9	98.6	98.8	103.1	99.0	101.7		
12月	101.4	-0.2		101.3	100.8	106.3	99.2	104.5	101.2	91.6	107.8	97.0	114.3	101.1	97.8	104.0	102.4	104.0		
令和4年1月	100.8	0.5		103.9	98.4	95.3	98.6	103.2	101.1	91.0	110.3	100.0	129.6	102.4	105.9	98.0	96.6	98.9		
2月	100.1	0.4		104.7	98.0	95.2	98.3	97.2	100.5	92.3	109.9	99.0	124.6	100.9	105.7	97.6	93.8	99.1		
前年同月比 (%)				6.8	-1.6	-7.0	-1.3	0.2	-0.2	1.5	6.4	2.9	21.8	0.5	6.7	-5.6	-6.5	-2.2		
30人以上	平成28年平均	102.1	-0.1		101.1	103.9	101.5	99.2	118.3	94.3	97.1	102.4	102.1	121.7	80.6	110.7	97.9	106.9	103.6	
	平成29年平均	102.3	0.2		102.3	104.8	102.2	99.9	118.2	97.3	95.9	105.0	98.8	117.7	78.5	110.7	98.9	102.0	100.7	
	平成30年平均	101.8	-0.7		95.9	103.7	109.0	100.0	112.0	103.1	98.5	105.3	99.0	123.8	84.4	106.4	100.8	115.6	99.4	
	平成31年・ 令和元年平均	101.0	-0.8		104.7	103.5	110.1	101.2	110.0	97.9	99.7	100.9	103.5	112.8	83.8	101.5	98.6	102.9	101.4	
	令和2年平均	100.0	-0.8		100.0	100.0	100.0	100.0	100.0	100.0	100.0	100.0	100.0	100.0	100.0	100.0	100.0	100.0	100.0	
	令和3年平均	101.9	1.9		100.4	101.4	96.0	100.2	100.1	103.1	91.7	104.6	97.1	117.2	105.7	103.5	106.8	101.4	104.5	
	令和3年2月	99.8	0.2		98.5	99.4	96.7	99.6	96.7	101.8	90.9	101.8	96.5	108.4	103.3	102.5	103.4	101.3	101.4	
	3月	102.0	2.1		99.2	103.6	90.6	100.6	98.3	103.1	90.9	103.1	98.2	114.5	107.0	107.5	110.7	102.6	102.8	
	4月	104.7	3.9		101.4	104.4	97.8	102.2	102.3	104.9	95.0	107.4	104.7	121.2	106.3	108.2	111.8	103.8	105.6	
	5月	101.9	4.3		99.7	101.3	96.9	100.0	98.2	103.1	90.7	105.5	97.6	118.6	105.6	103.6	106.4	101.5	106.0	
	6月	101.5	2.4		96.7	102.0	97.3	99.0	99.1	101.7	89.5	102.6	100.1	120.6	107.5	102.5	107.6	103.8	105.3	
	7月	102.6	2.9		99.6	101.6	96.3	100.4	101.1	104.1	92.7	104.4	95.3	122.5	111.0	101.5	107.7	101.2	107.2	
8月	101.3	2.1		98.2	100.0	95.1	100.5	99.5	104.2	91.2	103.8	91.3	120.1	108.8	105.0	102.9	92.9	104.7		
9月	101.4	0.5		97.6	100.3	96.2	99.5	101.6	103.3	89.9	104.8	92.1	117.7	110.7	105.5	106.0	100.7	104.1		
10月	103.5	2.5		103.7	103.3	97.9	100.9	100.8	105.2	94.1	106.9	97.6	115.8	107.9	100.2	112.0	100.5	105.5		
11月	101.7	0.4		103.7	101.5	95.9	100.0	102.2	103.3	92.2	107.1	96.9	118.5	95.8	102.5	103.7	99.2	103.0		
12月	101.9	0.2		102.1	101.9	95.4	99.4	105.4	102.6	91.6	105.4	96.1	116.4	98.9	101.6	105.6	104.3	106.0		
令和4年1月	102.1	1.5		97.7	101.4	100.6	99.3	105.4	102.9	88.9	108.3	100.5	151.1	93.5	110.6	98.2	95.8	101.2		
2月	101.5	1.7		101.8	108.7	101.5	99.3	97.6	102.0	90.2	106.8	99.9	144.9	96.1	111.6	97.8	92.4	101.9		
前年同月比 (%)				10.4	1.3	5.0	-0.3	0.9	0.2	-0.8	4.9	3.5	33.7	-7.0	8.9	-5.4	-8.8	0.5		

実質賃金指数 (きまって支給する給与) =  $\frac{\text{名目賃金指数 (きまって支給する給与)}}{\text{東京都消費物価指数}} \times 100$   
 (きまって支給する給与) =  $\frac{\text{東京都消費物価指数}}{\text{東京都消費物価指数}} \times 100$

\* 東京都消費物価指数は「持家の帰属家賃を除く総合」である。

第17表 規模、産業別労働時間指数（総実労働時間）

規模	年 月	調査産業計	前年 同月比	鉱業、採石業、砂利採取業	建設業	製造業	電気・ガス・熱供給・水道業	情報通信業	運輸業、郵便業	卸売業、小売業	金融業、保険業	不動産業、物品賃貸業	学術研究、専門・技術サービス業	宿泊業、飲食サービス業	生活関連サービス業、娯楽業	教育、学習支援業	医療、福祉	複合サービス事業	サービス業（他に分類されないもの）	（令和2年平均＝100）	
																				令和2年平均	令和3年平均
5人以上	平成28年平均	106.5	-0.7	-	105.7	104.3	104.4	102.4	110.4	103.4	101.7	107.5	102.6	134.2	122.5	107.5	102.7	102.2	107.1	102.2	107.1
	平成29年平均	106.4	-0.1	-	106.7	104.9	103.4	101.9	109.9	104.5	102.6	107.5	104.3	132.0	118.6	107.2	102.5	103.4	105.5	103.4	105.5
	平成30年平均	104.9	-1.4	-	105.9	105.6	101.0	99.2	104.4	103.7	102.2	105.8	102.5	128.3	115.1	111.6	103.6	106.9	105.3	106.9	105.3
	平成31年・令和元年平均	102.7	-2.0	-	101.9	102.5	98.6	99.3	106.2	102.5	99.4	102.8	101.2	119.6	112.3	106.9	98.3	102.3	104.0	104.0	104.0
	令和2年平均	100.0	-2.6	-	100.0	100.0	100.0	100.0	100.0	100.0	100.0	100.0	100.0	100.0	100.0	100.0	100.0	100.0	100.0	100.0	100.0
	令和3年平均	102.3	2.3	-	100.1	100.6	102.4	101.0	100.5	101.8	100.5	105.3	103.8	100.3	108.6	99.1	102.8	101.4	104.3	101.4	104.3
	令和3年2月	95.7	-2.9	-	96.8	97.6	94.5	94.1	91.9	97.4	97.4	90.5	99.9	97.9	87.2	96.7	93.9	95.6	88.2	97.4	97.4
	令和3年3月	104.2	3.3	-	102.8	101.8	107.5	105.9	97.4	101.6	106.5	108.3	108.2	108.2	99.1	104.9	109.0	104.0	109.6	106.2	106.2
	令和3年4月	108.9	8.2	-	108.3	109.2	108.9	108.1	105.4	108.3	108.3	108.3	113.7	112.6	104.3	113.7	104.7	109.5	108.1	109.0	109.0
	令和3年5月	97.9	10.3	-	94.8	93.8	95.3	95.4	94.8	99.3	95.0	101.7	99.6	95.1	103.4	97.6	98.6	93.1	100.4	100.4	100.4
	令和3年6月	105.9	4.0	-	103.1	105.5	111.2	106.4	102.5	104.0	102.5	111.8	109.8	106.5	96.4	111.8	109.8	106.5	107.5	107.9	107.9
	令和3年7月	105.6	0.2	-	104.4	105.3	103.2	103.6	104.5	106.2	101.6	106.9	105.3	105.3	100.2	112.5	102.2	105.3	100.2	108.2	108.2
令和3年8月	98.1	2.1	-	93.2	91.6	102.0	98.2	98.7	97.8	97.3	99.9	97.2	98.4	109.4	82.7	101.6	97.9	102.3	102.3	102.3	
令和3年9月	101.0	1.0	-	98.1	100.4	101.7	98.8	101.1	99.9	98.0	104.4	100.3	100.3	97.1	109.0	99.2	102.7	98.7	103.7	103.7	
令和3年10月	105.1	-0.8	-	104.0	102.8	106.5	103.6	103.8	102.9	103.1	107.9	106.3	106.3	107.6	112.4	103.2	107.0	103.6	106.5	106.5	
令和3年11月	105.0	2.2	-	104.4	105.0	103.1	101.8	105.7	104.6	100.7	108.3	106.5	111.3	112.3	100.7	100.7	104.0	100.3	104.8	104.8	
令和3年12月	103.9	2.1	-	100.5	103.2	100.9	101.0	107.4	102.8	103.5	105.3	104.9	115.5	116.0	94.0	94.0	100.4	112.0	105.8	105.8	
令和4年1月	97.7	1.8	-	91.4	90.8	94.7	97.0	100.9	97.7	96.0	100.9	96.4	121.3	112.3	92.6	92.6	92.0	96.0	100.7	100.7	
令和4年2月	97.3	1.7	-	93.2	97.2	99.2	97.5	101.4	97.6	97.6	92.0	100.1	99.0	108.5	109.9	93.6	90.1	89.1	99.9	99.9	
前年同月比 (%)		-	-	-	0.4	1.6	3.2	-0.6	10.3	0.2	1.7	0.2	1.1	24.4	13.7	-0.3	-5.8	1.0	2.6	2.6	
30人以上	平成28年平均	105.0	-0.7	-	106.4	102.3	105.2	102.4	110.3	101.8	101.1	105.0	101.1	140.4	122.9	107.5	100.6	100.2	107.9	107.9	107.9
	平成29年平均	105.1	0.1	-	107.4	103.3	104.2	101.9	109.8	103.8	101.2	106.7	102.0	139.3	120.2	108.2	99.2	99.3	106.2	106.2	106.2
	平成30年平均	104.9	-0.2	-	107.0	104.0	101.1	99.5	105.1	103.9	100.8	106.2	100.8	142.8	118.2	114.9	104.5	106.5	106.5	106.5	106.5
	平成31年・令和元年平均	102.5	-2.2	-	102.1	102.2	98.2	100.0	106.0	101.1	98.4	103.4	100.1	131.9	107.9	110.3	98.7	101.4	104.8	104.8	104.8
	令和2年平均	100.0	-2.5	-	100.0	100.0	100.0	100.0	100.0	100.0	100.0	100.0	100.0	100.0	100.0	100.0	100.0	100.0	100.0	100.0	100.0
	令和3年平均	102.7	2.6	-	100.5	100.4	101.5	100.9	100.5	103.0	101.0	104.4	103.0	111.4	111.0	103.1	102.1	100.1	104.6	104.6	104.6
	令和3年2月	95.5	-1.7	-	97.0	96.6	94.1	93.5	90.5	97.9	90.6	98.5	96.5	94.1	99.7	96.5	93.3	85.6	97.6	97.6	97.6
	令和3年3月	104.9	4.5	-	104.5	102.5	105.5	105.4	96.8	102.5	107.3	106.5	108.2	108.0	108.8	115.1	103.7	107.2	106.0	106.0	106.0
	令和3年4月	109.5	7.7	-	109.3	108.6	109.1	107.9	105.3	109.3	108.9	112.0	112.0	113.7	119.2	109.9	108.5	104.8	108.9	108.9	108.9
	令和3年5月	98.6	9.1	-	96.1	93.9	94.5	95.3	94.9	100.9	95.0	101.9	99.1	104.3	103.4	102.1	99.4	92.9	100.9	100.9	100.9
	令和3年6月	106.4	4.5	-	103.4	104.8	109.8	106.0	102.6	104.2	105.2	106.5	109.9	112.0	112.0	115.8	104.8	106.2	107.9	107.9	107.9
	令和3年7月	106.5	1.0	-	106.1	105.2	102.9	103.6	104.1	108.0	102.6	106.3	104.7	117.1	116.4	106.5	105.3	99.9	109.2	109.2	109.2
令和3年8月	99.0	3.0	-	93.9	91.9	102.0	98.2	99.0	99.4	98.2	100.7	97.0	114.1	110.9	84.7	102.0	95.6	102.7	102.7	102.7	
令和3年9月	101.4	2.2	-	97.4	100.2	100.0	98.8	101.8	100.5	98.8	102.4	100.1	110.1	112.0	104.7	101.5	98.6	104.3	104.3	104.3	
令和3年10月	105.3	-0.8	-	102.0	102.3	104.8	103.9	103.9	104.8	103.9	106.6	104.4	118.3	114.5	107.0	106.2	102.8	106.5	106.5	106.5	
令和3年11月	105.1	2.5	-	103.7	104.7	101.9	101.9	107.1	106.1	101.0	107.6	104.4	121.2	112.1	104.6	102.6	99.1	105.3	105.3	105.3	
令和3年12月	103.9	2.3	-	100.0	102.4	99.6	100.9	107.1	104.3	103.4	104.0	102.4	124.5	119.1	97.1	98.5	111.2	106.2	106.2	106.2	
令和4年1月	98.5	1.8	-	91.4	91.5	96.2	95.3	93.9	100.6	95.8	101.0	97.1	141.6	110.4	97.2	92.3	95.8	102.4	102.4	102.4	
令和4年2月	97.6	2.2	-	93.2	96.7	99.7	94.9	93.6	101.1	97.8	91.4	99.4	98.2	118.9	109.5	98.6	89.3	88.2	101.4	101.4	
前年同月比 (%)		-	-	-	-0.3	3.2	0.9	0.1	11.7	-0.1	0.9	0.9	1.8	26.4	9.8	2.2	-4.3	3.0	3.9	3.9	



第18表 規模、産業別労働時間指数(所定内労働時間)

規模	年 月	調査産業計	前年 同月比	鉱業、採石業、砂利採取業	建設業	製造業	電気・ガス・熱供給・水道業	情報通信業	運輸業、郵便業	卸売業、小売業	金融業、保険業	不動産業、物品賃貸業	学術研究、専門・技術サービス業	宿泊業、飲食サービス業	生活関連サービス業、娯楽業	教育、学習支援業	医療、福祉	複合サービス事業	サービス業(他に分類されないもの)	(令和2年平均=100)		
																				令和2年平均	令和3年平均	
5人以上	平成28年平均	106.1	-0.3	-	106.9	103.6	104.9	100.8	111.5	103.3	101.9	107.1	101.1	132.6	122.7	108.8	102.4	103.7	106.6			
	平成29年平均	106.0	-0.1	-	105.8	104.3	106.2	101.5	110.9	104.5	103.1	106.7	102.3	130.1	117.9	108.0	102.5	105.3	105.4			
	平成30年平均	104.7	-1.2	-	104.7	104.0	102.8	100.3	105.3	103.5	104.1	105.4	101.8	126.1	113.4	110.4	103.3	104.5	105.6			
	平成31年・令和元年平均	102.0	-2.5	-	100.5	101.2	98.4	98.9	105.4	101.9	100.1	101.8	100.3	117.6	110.7	105.8	97.9	100.3	103.5			
	令和2年平均	100.0	-2.0	-	100.0	100.0	100.0	100.0	100.0	100.0	100.0	100.0	100.0	100.0	100.0	100.0	100.0	100.0	100.0	100.0		
	令和3年平均	101.7	1.7	-	99.6	100.0	104.1	100.9	100.7	100.8	101.4	104.0	102.0	101.5	107.8	98.6	102.5	101.4	103.2			
	令和3年2月	95.1	-2.7	-	96.1	97.3	95.9	93.3	91.9	96.5	91.0	98.9	95.9	88.9	95.3	93.4	95.2	88.5	96.3			
	令和3年3月	103.2	3.0	-	101.6	101.3	108.2	104.9	97.7	100.3	107.6	106.3	105.1	100.4	104.0	108.1	103.5	109.9	105.2			
	令和3年4月	108.3	7.2	-	107.7	109.0	111.3	108.1	105.4	107.0	109.1	111.6	110.1	105.8	113.6	104.4	109.2	108.8	108.0			
	令和3年5月	97.4	8.5	-	94.2	93.1	97.1	95.2	95.5	98.4	95.2	100.1	97.4	97.0	103.2	96.3	98.2	93.4	99.1			
	令和3年6月	105.9	2.9	-	103.8	105.2	113.9	106.7	103.7	103.3	106.7	106.7	107.8	98.4	111.1	109.8	106.7	108.2	107.2			
	令和3年7月	105.3	-0.4	-	104.7	104.7	105.6	103.8	105.1	105.2	102.6	106.6	104.2	102.1	112.0	101.4	104.8	100.9	107.0			
令和3年8月	97.8	1.8	-	92.5	90.9	104.4	98.4	99.1	96.9	99.0	99.0	96.8	100.3	108.8	83.2	101.5	99.6	101.0				
令和3年9月	100.7	0.4	-	97.6	99.7	103.3	98.9	100.3	99.1	99.0	103.5	99.6	99.1	108.5	99.1	102.5	98.1	102.5				
令和3年10月	104.4	-1.3	-	102.6	101.8	107.2	103.7	104.2	101.8	104.3	106.1	104.7	108.1	111.3	102.2	106.7	104.1	105.5				
令和3年11月	104.1	1.6	-	103.5	104.1	104.1	101.4	105.4	103.5	101.1	106.6	105.0	110.6	111.6	99.5	103.7	100.7	103.6				
令和3年12月	103.1	1.7	-	99.5	102.0	103.0	101.1	106.0	101.6	104.6	103.6	103.1	114.4	115.0	93.5	100.4	108.9	104.4				
令和4年1月	96.8	1.3	-	89.4	90.8	93.1	93.1	99.8	96.2	96.4	99.8	95.4	120.0	112.2	92.9	91.7	95.0	98.9				
令和4年2月	96.3	1.3	-	89.9	96.1	97.6	98.8	92.1	100.3	96.4	91.8	98.5	97.0	109.0	109.6	93.8	89.7	89.2	98.3			
前年同月比 (%)		-	-	0.0	0.3	3.0	-1.3	9.1	-0.1	0.9	-0.4	1.1	22.6	15.0	0.4	-5.8	0.8	2.1				
30人以上	平成28年平均	104.8	-0.2	-	107.9	102.0	105.4	100.5	112.5	102.0	101.4	104.6	99.4	138.4	124.6	108.7	100.7	103.5	107.2			
	平成29年平均	105.1	0.3	-	107.0	103.0	107.0	101.4	112.4	104.3	102.1	106.9	100.2	135.8	120.4	109.0	99.5	102.2	106.1			
	平成30年平均	105.0	-0.1	-	105.3	102.6	102.5	100.4	106.8	104.3	102.9	105.3	99.8	139.2	115.3	113.8	104.3	104.4	106.6			
	平成31年・令和元年平均	101.9	-3.0	-	99.7	100.9	97.4	99.6	105.8	100.7	99.4	102.2	98.6	128.2	106.3	108.9	98.6	99.7	103.9			
	令和2年平均	100.0	-1.9	-	100.0	100.0	100.0	100.0	100.0	100.0	100.0	100.0	100.0	100.0	100.0	100.0	100.0	100.0	100.0	100.0		
	令和3年平均	102.1	2.1	-	100.1	99.6	102.7	100.8	101.0	101.7	101.7	102.8	101.3	111.2	109.7	102.0	101.6	100.0	103.8			
	令和3年2月	94.7	-1.6	-	95.6	96.1	95.1	92.8	90.7	96.7	90.8	97.5	94.5	95.0	97.6	95.4	92.5	85.9	96.9			
	令和3年3月	104.0	4.3	-	103.2	101.6	105.8	104.6	97.2	101.0	108.2	104.7	105.4	108.4	106.8	113.6	103.0	107.4	105.2			
	令和3年4月	108.8	6.5	-	108.8	108.2	110.6	108.1	105.6	107.7	109.4	109.8	110.0	113.9	118.6	108.9	107.9	105.7	108.3			
	令和3年5月	97.8	7.1	-	95.5	93.1	95.5	95.2	95.8	99.4	95.0	99.9	96.8	106.0	102.7	100.0	98.6	93.3	100.0			
	令和3年6月	106.3	3.4	-	104.0	104.5	111.9	106.2	103.8	103.2	106.5	105.6	107.7	113.5	110.8	115.3	104.8	106.9	107.5			
	令和3年7月	106.1	0.2	-	106.5	104.5	104.5	103.6	105.3	106.8	103.3	105.4	103.5	117.3	115.4	105.1	104.7	100.8	108.3			
令和3年8月	98.7	2.5	-	93.3	91.1	104.1	98.5	100.1	98.1	100.0	99.7	96.7	114.6	110.3	85.1	101.8	97.9	101.8				
令和3年9月	100.9	1.6	-	97.0	99.3	101.8	98.7	101.6	99.4	99.8	101.3	99.6	111.1	110.5	104.2	101.1	97.7	103.3				
令和3年10月	104.7	-1.3	-	101.2	101.0	105.3	103.8	105.1	103.3	104.9	104.3	103.2	116.9	113.5	105.4	105.4	103.3	105.9				
令和3年11月	104.3	2.1	-	103.3	103.8	102.3	101.6	107.5	104.6	101.3	105.3	103.1	117.4	110.5	102.7	102.4	99.6	104.3				
令和3年12月	102.9	1.8	-	99.4	101.2	100.9	100.9	106.4	102.9	104.2	101.9	101.1	119.4	117.3	95.9	98.5	106.4	105.0				
令和4年1月	97.5	1.2	-	89.4	92.0	94.5	94.7	100.2	98.2	96.5	99.8	95.9	136.8	108.9	97.0	91.8	94.4	100.4				
令和4年2月	96.2	1.6	-	89.9	95.8	97.8	94.0	100.2	96.1	91.5	97.6	96.3	117.7	107.0	98.3	89.0	88.2	99.7				
前年同月比 (%)		-	-	0.2	1.8	-1.2	-0.9	10.5	-0.6	0.8	0.1	1.9	23.9	9.6	3.0	-3.8	2.7	2.9				

第19表 規模、産業別労働時間指数(所定外労働時間)

規模	年 月	調査産業計	前年 同月比	鉱業、採石業、砂利採取業	建設業	製造業	電気・ガス・熱供給・水道業	情報通信業	運輸業、郵便業	卸売業、小売業	金融業、保険業	不動産業、物品賃貸業	学術研究、専門・技術サービス業	宿泊業、飲食サービス業	生活関連サービス業、娯楽業	教育、学習支援業	医療、福祉	複合サービス事業	サービス業(他に分類されないもの)	(令和2年平均=100)		
																				令和2年平均	令和3年平均	
5人以上	平成28年平均	110.9	-4.9	-	96.2	113.8	100.5	115.7	103.4	103.9	100.6	111.3	119.0	162.4	118.0	82.2	111.2	81.8	113.8			
	平成29年平均	110.5	-0.4	-	114.0	113.2	80.6	104.7	102.5	104.7	98.6	116.6	125.2	164.9	131.6	93.5	102.2	76.3	106.7			
	平成30年平均	105.8	-4.3	-	115.5	127.5	87.0	88.7	98.1	107.4	88.4	110.3	109.8	167.0	148.1	134.7	109.6	141.7	100.3			
	平成31年・令和元年平均	110.6	4.6	-	113.3	120.5	99.8	102.4	111.4	112.3	94.8	113.5	111.3	155.7	143.7	129.4	106.7	130.8	109.4			
	令和2年平均	100.0	-9.6	-	100.0	100.0	100.0	100.0	100.0	100.0	100.0	100.0	100.0	100.0	100.0	100.0	100.0	100.0	100.0	100.0		
	令和3年平均	108.7	8.6	-	104.1	109.6	88.9	101.9	99.7	117.3	93.5	119.0	122.4	79.1	123.2	109.1	109.5	100.3	118.7			
	令和3年2月	103.0	-5.4	-	101.6	102.7	83.2	100.4	91.5	111.7	86.9	110.7	117.9	59.1	123.0	103.8	106.5	82.3	110.7			
	3月	114.7	5.4	-	113.7	110.6	101.6	114.2	95.9	120.7	98.2	129.6	140.4	75.8	123.0	127.2	114.6	106.2	118.9			
	4月	115.8	21.4	-	113.2	113.4	90.1	107.3	104.7	127.1	102.2	136.1	140.4	78.1	115.4	111.6	116.6	97.4	121.1			
	5月	105.0	34.9	-	98.9	103.7	80.9	97.3	89.9	114.2	92.6	118.9	123.3	61.6	107.8	123.3	108.5	87.7	116.8			
	6月	107.0	19.6	-	96.7	109.6	89.5	104.2	94.3	114.2	93.7	113.2	132.6	59.1	125.0	111.6	102.5	96.4	116.8			
	7月	109.9	8.7	-	101.6	114.4	84.4	102.3	100.3	120.7	94.9	111.6	117.1	68.6	121.2	117.5	116.6	90.9	123.1			
	8月	101.2	6.1	-	99.5	100.7	82.7	96.0	95.9	111.7	84.6	109.1	101.7	66.3	121.2	72.4	106.5	71.4	117.9			
	9月	106.0	7.8	-	102.7	109.6	88.4	97.9	106.4	111.7	90.9	113.2	107.9	61.6	121.2	99.8	110.5	106.2	118.9			
	10月	112.8	5.5	-	114.9	116.3	101.0	102.9	100.8	122.0	94.9	127.1	123.3	97.0	132.5	121.4	116.6	96.4	117.9			
	11月	114.7	8.3	-	112.1	117.4	95.3	104.8	107.4	123.2	97.1	127.9	123.3	125.0	123.3	108.5	94.2	121.1				
	12月	113.8	7.4	-	108.8	118.4	85.0	99.8	117.3	122.0	94.9	123.9	124.1	134.9	136.3	103.8	98.5	157.0	124.2			
	令和4年1月	108.7	8.6	105.6	90.7	116.7	87.9	108.8	108.8	123.1	92.6	112.3	107.0	142.9	113.2	88.2	100.0	110.9	124.7			
	2月	109.7	6.5	116.2	106.0	122.5	87.4	106.3	109.3	117.9	93.8	118.0	120.2	100.0	113.2	90.2	98.0	87.0	120.6			
	前年同月比 (%)		-	-	4.3	19.3	19.3	5.0	5.9	19.5	5.6	7.9	6.6	2.0	69.2	-8.0	-13.1	-8.0	5.7	8.9		
30人以上	平成28年平均	107.2	-5.7	-	96.4	105.6	103.8	118.2	95.5	100.3	99.1	109.6	116.4	181.1	95.4	84.4	100.8	65.8	117.9			
	平成29年平均	105.0	-2.2	-	110.6	106.9	82.0	106.6	92.4	97.5	95.2	104.2	118.7	211.2	117.9	93.0	93.0	69.5	107.0			
	平成30年平均	103.5	-1.3	-	118.3	120.2	90.6	90.9	93.3	98.3	86.3	114.9	110.0	218.0	163.3	137.6	107.9	128.6	105.9			
	平成31年・令和元年平均	109.8	5.9	-	118.3	116.7	104.5	103.8	107.7	106.5	92.3	115.6	114.8	207.7	132.7	138.3	101.3	119.5	116.0			
	令和2年平均	100.0	-8.8	-	100.0	100.0	100.0	100.0	100.0	100.0	100.0	100.0	100.0	100.0	100.0	100.0	100.0	100.0	100.0	100.0		
	令和3年平均	109.4	9.3	-	103.5	109.6	92.0	102.2	96.8	121.5	96.2	119.6	119.1	116.0	131.6	124.6	112.7	101.2	115.3			
	令和3年2月	103.7	-3.2	-	106.3	103.1	85.9	99.9	89.3	114.5	88.9	109.0	115.2	73.9	132.7	118.4	110.4	83.1	106.5			
	3月	115.5	7.9	-	113.2	112.2	103.0	113.2	93.8	124.3	102.3	123.9	135.2	101.1	142.2	144.8	119.0	105.3	115.9			
	4月	116.3	21.1	-	112.8	113.9	97.3	107.2	103.1	131.9	105.4	134.0	140.7	109.4	127.9	128.6	120.6	95.8	115.9			
	5月	106.2	31.2	-	100.2	104.7	86.4	96.8	89.3	121.0	94.6	122.3	120.7	71.1	115.1	142.9	115.5	87.8	111.8			
	6月	107.9	18.5	-	99.2	108.0	92.8	104.2	94.3	118.8	96.1	115.2	131.1	82.0	132.7	126.5	105.3	98.9	112.8			
	7月	111.3	11.0	-	103.4	113.9	90.4	103.6	95.9	126.5	97.6	114.4	115.9	112.1	134.3	134.6	119.0	91.0	121.1			
	8月	101.9	7.0	-	97.8	101.4	85.9	96.2	91.8	117.7	86.9	110.5	100.7	106.6	119.8	75.5	105.3	71.2	114.8			
	9月	107.1	9.5	-	100.7	110.5	86.4	99.3	103.1	115.6	93.0	113.6	104.9	87.5	134.3	114.2	112.2	107.6	117.0			
	10月	112.1	4.7	-	107.6	116.4	100.8	104.8	95.9	126.5	97.1	130.1	115.9	147.6	129.4	140.8	120.6	97.3	113.8			
	11月	114.6	7.9	-	106.3	116.4	99.0	105.4	104.6	127.5	99.7	130.1	116.5	196.8	139.1	144.8	107.1	94.2	119.1			
	12月	113.8	7.2	-	104.4	114.6	88.7	100.5	112.3	124.3	97.1	124.7	115.2	229.6	147.0	120.4	98.6	162.3	122.2			
	令和4年1月	109.2	7.2	105.6	88.4	116.7	100.6	100.0	103.1	126.1	90.8	112.5	108.3	235.1	131.7	100.0	103.4	111.1	128.1			
	2月	111.8	7.8	116.2	103.3	122.5	101.7	107.3	106.7	121.7	90.8	116.4	116.6	140.5	149.2	106.1	96.6	88.1	124.0			
	前年同月比 (%)		-	-	-2.8	18.8	18.4	7.4	19.5	6.3	2.1	6.8	1.2	90.1	12.4	-10.4	-12.5	6.0	16.4			

第20表 規模、産業別常用雇用指数

規模	年 月	調査産業計	前年 同月比	鉱業、採石業、砂利採取業	建設業	製造業	電気・ガス・熱供給・水道業	情報通信業	運輸業、郵便業	卸売業、小売業	金融業、保険業	不動産業、物品賃貸業	学術研究、専門・技術サービス業	宿泊業、飲食サービス業	生活関連サービス業、娯楽業	教育、学習支援業	医療、福祉	複合サービス事業	サービス業 (他に分類されないもの)	(令和2年平均=100)			
																				令和2年平均	令和3年平均		
5人以上	平成28年平均	96.1	0.9	-	88.7	93.0	85.7	91.3	96.9	97.6	96.3	94.0	97.6	103.9	95.6	100.9	96.8	101.7	95.0				
	平成29年平均	97.6	1.6	-	89.7	91.5	100.8	94.0	96.6	99.3	98.1	96.9	99.1	106.5	98.5	102.9	99.0	99.8	96.7				
	平成30年平均	98.8	1.2	-	89.8	98.2	116.2	95.3	97.2	99.7	99.4	97.3	99.3	108.6	96.3	103.1	95.4	90.1	100.1				
	平成31年・令和元年平均	100.7	1.9	-	94.7	100.4	106.8	97.4	98.5	100.7	100.7	99.1	100.3	109.3	98.8	102.1	100.1	100.1	101.5	102.1			
	令和2年平均	100.0	-0.7	-	100.0	100.0	100.0	100.0	100.0	100.0	100.0	100.0	100.0	100.0	100.0	100.0	100.0	100.0	100.0	100.0	100.0		
	令和3年平均	99.2	-0.8	-	102.7	97.5	102.3	102.6	97.7	97.7	99.6	100.1	101.3	100.2	92.9	96.1	99.9	100.6	98.1	98.4			
	令和3年2月	98.8	-2.2	-	100.3	95.9	108.3	100.9	98.4	98.4	99.5	99.6	100.0	99.3	93.9	97.8	98.5	98.6	99.1	99.2			
	令和3年3月	98.1	-1.9	-	100.0	96.2	98.5	100.5	97.0	97.0	99.3	99.3	99.7	99.6	93.4	94.4	94.4	98.0	97.3	98.7			
	令和3年4月	99.9	-1.0	-	102.0	98.8	101.6	104.4	99.0	99.0	100.1	101.5	103.2	100.7	92.6	96.9	98.7	101.7	98.5	98.8			
	令和3年5月	100.2	0.6	-	103.9	98.8	101.6	104.2	98.5	98.5	100.3	101.3	102.6	101.8	92.0	95.9	102.5	101.7	98.6	99.1			
	令和3年6月	99.8	0.1	-	103.9	98.9	100.9	104.0	97.8	99.8	100.9	100.9	102.2	101.4	92.3	95.2	102.7	101.7	98.4	97.9			
	令和3年7月	99.4	-0.4	-	104.1	98.1	101.0	103.3	97.6	97.6	99.5	100.1	102.3	100.4	92.8	95.0	101.4	101.2	98.1	98.0			
令和3年8月	99.0	-0.5	-	103.8	97.9	101.7	103.0	97.2	97.2	99.7	100.0	101.6	99.8	90.0	95.0	101.2	101.2	97.9	97.4				
令和3年9月	98.9	-0.6	-	103.6	98.1	102.2	102.6	96.9	96.9	99.5	99.5	100.8	99.8	91.2	95.3	100.4	100.6	97.6	97.2				
令和3年10月	99.3	-0.2	-	103.7	97.8	101.9	103.1	97.4	97.4	99.4	100.0	101.0	99.8	92.6	95.2	101.4	101.0	97.3	98.4				
令和3年11月	99.3	-0.3	-	103.5	97.6	101.3	102.5	97.0	97.0	99.3	99.7	100.8	99.9	94.0	96.4	100.7	101.0	97.2	99.0				
令和3年12月	99.3	-0.3	-	103.5	96.8	101.7	102.2	96.7	99.2	99.2	99.2	100.9	100.2	93.8	96.0	101.1	101.5	98.4	99.2				
令和4年1月	99.1	0.2	-	100.4	103.3	96.4	101.3	102.3	96.3	99.0	97.9	102.4	100.3	93.7	95.3	100.1	101.5	97.0	98.8				
令和4年2月	98.9	0.1	-	99.4	102.5	97.0	100.9	102.3	96.2	98.3	97.8	102.4	100.8	93.5	96.1	99.4	100.6	94.8	99.2				
前年同月比 (%)		-	-	-	2.2	1.1	-6.8	1.4	-2.2	-1.2	-1.8	2.4	1.5	-0.4	-1.7	0.9	2.0	-4.3	0.0				
30人以上	平成28年平均	94.9	0.4	-	86.5	91.6	82.5	90.2	96.2	96.4	96.9	92.8	100.3	100.8	98.7	100.3	98.7	106.2	93.7				
	平成29年平均	96.2	1.4	-	86.6	90.0	92.4	92.9	95.9	97.8	98.9	93.9	101.8	103.4	100.2	102.1	99.7	96.6	95.5				
	平成30年平均	97.7	1.6	-	87.0	98.3	116.9	94.6	97.1	98.3	99.7	95.4	102.1	108.7	94.0	101.8	92.8	86.5	100.0				
	平成31年・令和元年平均	99.9	2.2	-	92.9	101.1	102.0	97.0	98.1	99.6	101.0	98.1	101.6	108.7	96.9	101.4	98.6	101.2	102.6				
	令和2年平均	100.0	0.2	-	100.0	100.0	100.0	100.0	100.0	100.0	100.0	100.0	100.0	100.0	100.0	100.0	100.0	100.0	100.0	100.0	100.0		
	令和3年平均	99.3	-0.7	-	102.8	97.5	92.1	102.6	97.9	99.1	99.8	103.1	100.8	100.8	91.4	96.1	98.4	100.4	97.8	98.3			
	令和3年2月	98.9	-1.3	-	99.6	95.2	101.4	101.0	98.8	99.0	99.7	101.1	101.1	98.9	95.2	97.8	98.4	99.9	99.1	99.1			
	令和3年3月	98.0	-1.5	-	99.3	95.5	90.9	100.6	97.0	98.8	99.2	101.3	99.0	99.0	93.0	95.9	92.7	97.4	97.2	98.7			
	令和3年4月	100.1	-0.9	-	100.8	99.1	92.2	104.5	99.3	100.2	101.5	104.2	101.3	101.3	91.4	96.7	96.3	101.4	98.0	98.8			
	令和3年5月	100.6	0.3	-	104.0	99.4	91.5	104.3	98.8	99.9	101.0	103.6	103.3	103.3	90.2	96.2	101.3	101.8	98.0	99.1			
	令和3年6月	100.1	-0.1	-	104.1	99.5	90.7	104.0	97.9	99.3	100.5	103.6	103.6	103.2	89.7	95.6	101.7	101.6	97.7	97.8			
	令和3年7月	99.6	-0.7	-	104.5	98.5	90.3	103.0	97.7	99.0	99.7	103.8	101.7	101.7	91.1	95.7	99.6	101.2	97.4	97.7			
令和3年8月	99.1	-0.7	-	104.6	98.1	90.3	102.8	97.4	99.1	99.6	103.6	100.6	100.6	91.2	95.8	96.3	101.0	97.4	97.2				
令和3年9月	99.1	-0.5	-	104.5	98.4	89.9	102.4	97.0	98.9	99.2	103.3	100.7	100.7	90.6	95.6	99.1	100.9	96.6	97.1				
令和3年10月	99.4	-0.2	-	104.1	98.0	89.6	103.0	97.5	98.9	99.6	103.6	100.7	100.7	88.9	95.6	100.0	100.8	96.6	98.4				
令和3年11月	99.1	-0.6	-	104.0	97.5	88.9	102.4	97.1	98.6	99.3	103.6	100.6	100.6	88.9	94.9	99.0	100.7	96.5	98.9				
令和3年12月	99.1	-0.4	-	103.7	96.3	89.4	102.1	96.8	98.5	98.6	103.9	100.8	100.8	90.0	94.6	99.4	101.3	98.2	99.2				
令和4年1月	99.0	0.2	-	95.3	103.3	96.3	102.3	96.3	98.6	97.1	106.3	100.6	100.6	89.9	93.7	98.1	101.3	96.5	98.9				
令和4年2月	98.9	0.0	-	94.3	102.5	97.8	102.4	96.0	97.9	97.0	106.1	106.1	100.9	90.8	95.1	97.4	100.4	93.8	99.3				
前年同月比 (%)		-	-	-	2.9	2.7	-11.9	1.4	-2.8	-1.1	-2.7	4.9	2.0	-4.6	-2.8	-0.5	2.0	-6.1	0.2				

## 付. 特別給与（令和3年冬季賞与）の調査結果のあらまし

この調査結果は、毎月勤労統計調査の令和3年11月から翌年1月までの「特別に支払われた給与」のうち、賞与として支給された給与（以下「賞与」という。）を特別集計したものです。

### 1 冬季賞与の支給状況（事業所規模30人以上）

#### (1) 支給労働者1人平均支給額

調査産業計の支給労働者1人平均支給額は、前年比0.1%増加の634,649円となった。主な産業別にみると、製造業740,978円（前年比1.6%減少）、情報通信業764,435円（同5.5%増加）、卸売業、小売業698,224円（同2.7%増加）となった。

#### (2) 平均支給月数

調査産業計の平均支給月数は、1.41か月となり、前年を0.06か月上回った。主な産業別にみると、製造業1.32か月（前年差0.03か月減少）、情報通信業1.68か月（前年差0.29か月増加）、卸売業、小売業1.44か月（前年差0.06か月増加）となった。

### 冬季賞与の産業別支給状況（事業所規模30人以上）

（単位：円・%・か月）

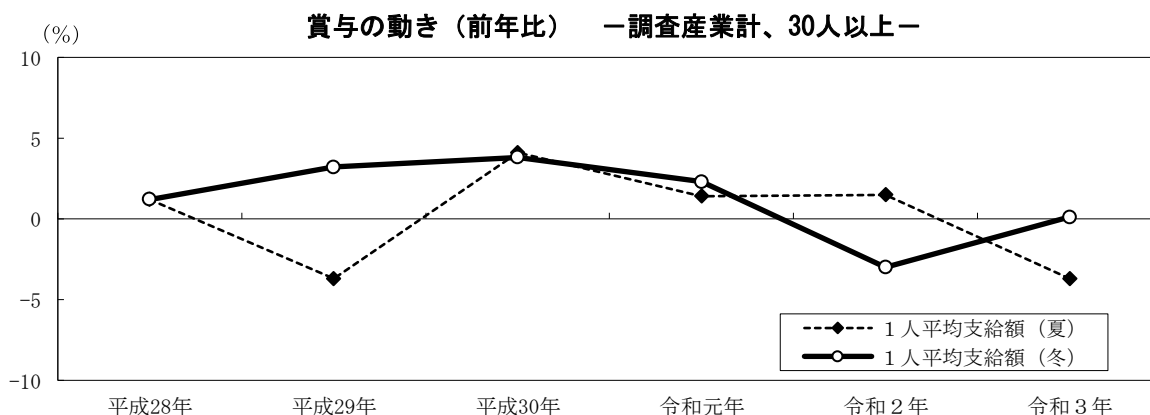
産 業	1人平均支給額		支給事業 所数割合	支給労働 者数割合	平均支給月数	
		前年比				前年支給 月数差
調 査 産 業 計	634,649	0.1	78.9	81.2	1.41	0.06
鉱業，採石業，砂利採取業	1,447,520	12.0	69.2	63.5	2.46	-0.22
建設業	865,782	5.1	82.2	82.0	1.89	0.08
製造業	740,978	-1.6	82.3	90.9	1.32	-0.03
電気・ガス・熱供給・水道業	930,897	3.5	88.4	95.0	2.12	-0.08
情報通信業	764,435	5.5	74.8	81.4	1.68	0.29
運輸業，郵便業	426,119	-7.9	69.6	73.0	1.14	-0.12
卸売業，小売業	698,224	2.7	77.9	85.7	1.44	0.06
金融業，保険業	977,473	-17.4	85.5	86.4	2.03	-0.24
不動産業，物品賃貸業	762,306	10.3	80.5	91.2	1.70	0.09
学術研究，専門・技術サービス業	610,622	-10.2	82.3	87.7	1.48	-0.02
宿泊業，飲食サービス業	93,368	35.7	73.4	74.3	0.43	0.09
生活関連サービス業，娯楽業	235,160	-7.6	79.2	69.3	0.56	-0.10
教育，学習支援業	671,945	3.9	98.7	90.4	1.86	-0.02
医療，福祉	511,693	4.1	75.3	65.0	1.65	0.13
複合サービス事業	586,395	5.2	100.0	100.0	1.67	-0.09
サービス業（他に分類されないもの）	357,817	1.0	75.9	78.6	1.10	-0.04

注1) 「1人平均支給額」は、賞与を支給した事業所における常用労働者1人当たりの平均賞与支給額です。

2) 「支給事業所数割合」は、賞与を支給した事業所数を全事業所数で除した値です。

3) 「支給労働者数割合」は、賞与を支給した事業所の全常用労働者数を全事業所の全常用労働者数で除した値です。

4) 「平均支給月数」は、賞与を支給した各事業所における賞与の所定内給与に対する割合を単純平均したものです。



第21表 賞与の産業別支給状況（事業所規模30人以上）

産 業	1人平均支給額 円	前年比 %	支給事業 所数割合 %	支給労働 者数割合 %	平均支給 月額 か月	前年支給 月額差 か月
調査産業計	634,649	0.1	78.9	81.2	1.41	0.06
鉱業，採石業，砂利採取業	1,447,520	12.0	69.2	63.5	2.46	-0.22
建設業	865,782	5.1	82.2	82.0	1.89	0.08
製造業	740,978	-1.6	82.3	90.9	1.32	-0.03
電気・ガス・熱供給・水道業	930,897	3.5	88.4	95.0	2.12	-0.08
情報通信業	764,435	5.5	74.8	81.4	1.68	0.29
運輸業，郵便業	426,119	-7.9	69.6	73.0	1.14	-0.12
卸売業，小売業	698,224	2.7	77.9	85.7	1.44	0.06
金融業，保険業	977,473	-17.4	85.5	86.4	2.03	-0.24
不動産業，物品賃貸業	762,306	10.3	80.5	91.2	1.70	0.09
学術研究，専門・技術サービス業	610,622	-10.2	82.3	87.7	1.48	-0.02
宿泊業，飲食サービス業	93,368	35.7	73.4	74.3	0.43	0.09
生活関連サービス業，娯楽業	235,160	-7.6	79.2	69.3	0.56	-0.10
教育，学習支援業	671,945	3.9	98.7	90.4	1.86	-0.02
医療，福祉	511,693	4.1	75.3	65.0	1.65	0.13
複合サービス業	586,395	5.2	100.0	100.0	1.67	-0.09
サービス業（他に分類されないもの）	357,817	1.0	75.9	78.6	1.10	-0.04

注1) 「1人平均支給額」は、賞与を支給した事業所における常用労働者1人当たりの平均賞与支給額です。  
 2) 「支給事業所数割合」は、賞与を支給した事業所数を全事業所数で除した値です。  
 3) 「支給労働者数割合」は、賞与を支給した事業所における常用労働者数を全事業所の常用労働者数で除した値です。  
 4) 「平均支給月額」は、賞与を支給した各事業所における賞与の所定内給与に対する割合を単純平均したものです。

# 用語の説明

## 1 現金給与額

賃金、給与、手当、賞与その他の名称を問わず、労働の対償として使用者が労働者に通貨で支払うもので、所得税、社会保険料、組合費、購買代金等を差し引く前の金額です。退職金は含みません。

「現金給与総額」は、「きまって支給する給与」と「特別に支払われた給与」との合計額をいいます。

「きまって支給する給与」は、労働協約、就業規則等によってあらかじめ定められている支給条件、算定方法によって支給される給与であり、いわゆる基本給、家族手当、時間外手当等を含みます。

「所定内給与」は、きまって支給する給与のうち次の所定外給与以外のものをいいます。

「所定外給与」は、所定の労働時間を超える労働に対して支給される給与や、休日労働、深夜労働に対して支給される給与であり、時間外手当、早朝出勤手当、休日出勤手当、深夜手当等です。

「特別に支払われた給与」は、労働協約、就業規則等によらず、一時的又は突発的事由に基づき労働者に支払われた給与又は労働協約、就業規則等によりあらかじめ支給条件、算定方法が定められている給与で、以下に該当するものです。

①夏冬の賞与、期末手当等の一時金、②いわゆるベースアップの差額追給分、③3か月を超える期間で算定される手当等（6か月分支払われる通勤手当等）、④支給事由の発生が不定期なもの。

## 2 実労働時間数、出勤日数

労働者が実際に労働した時間数及び実際に出勤した日数です。休憩時間は給与支給の有無にかかわらず除かれます。また、有給休暇取得日も除かれます。

「総実労働時間数」は、「所定内労働時間数」と「所定外労働時間数」の合計をいいます。

「所定内労働時間数」は、労働協約、就業規則等で定められた正規の始業時刻と終業時刻との間の実労働時間数をいいます。

「所定外労働時間数」は、早出、残業、臨時の呼出、休日出勤等の実労働時間数をいいます。

「出勤日数」は、業務のために実際に出勤した日数をいいます。1時間でも就業すれば1出勤日とします。

## 3 常用労働者

事業所に雇用され給与を支払われる労働者（船員法の船員を除く。）のうち、期間を定めずに、又は1か月以上の期間を定めて雇われている者を常用労働者といいます。

「一般労働者」は、常用労働者のうち次の「パートタイム労働者」以外の者をいいます。

「パートタイム労働者」は、常用労働者のうち次のいずれかに該当する労働者をいいます。

- ① 1日の所定労働時間が一般の労働者よりも短い者
- ② 1日の所定労働時間が一般の労働者と同じで1週の所定労働日数が一般の労働者よりも短い者

**東京都毎月勤労統計ホームページ**

<https://www.toukei.metro.tokyo.lg.jp/maikin/mk-index.htm>



東京都の賃金、労働時間及び雇用の動き

—毎月勤労統計調査地方調査結果月報—

令和 4年 2月分

令和 4年 4月発行

編集・発行 東京都総務局統計部人口統計課

〒163-8001 東京都新宿区西新宿二丁目8番1号

都庁第二本庁舎8階

電話 03-5321-1111(代) 内線25-531~5

直通 03-5388-2534

E-mail : S0000030@section.metro.tokyo.jp