

東京都の賃金、労働時間 及び雇用の動き

—毎月勤労統計調査地方調査結果月報—

令和3年5月分



毎月勤労統計調査地方調査の説明

1 調査の目的

この調査は、統計法に基づく基幹統計で、常用労働者の給与、出勤日数、労働時間数及び雇用について、東京都における毎月の変動を明らかにすることを目的としています。

2 調査の対象

本調査の産業分類は、平成25年10月改定の日本標準産業分類に基づき、鉱業、採石業、砂利採取業、建設業、製造業、電気・ガス・熱供給・水道業、情報通信業、運輸業、郵便業、卸売業、小売業、金融業、保険業、不動産業、物品賃貸業、学術研究、専門・技術サービス業、宿泊業、飲食サービス業、生活関連サービス業、娯楽業、教育、学習支援業、医療、福祉、複合サービス事業、サービス業（他に分類されないもの）を大分類としています。

常時5人以上の常用労働者を雇用する民営、公営及び官営の全事業所の中から、産業別、規模別に無作為抽出し（500人以上規模については全事業所）、厚生労働大臣が指定した約4,520事業所を対象に調査したものです。

利 用 上 の 注 意

- 「－」は皆無または該当数字がないもの、「0.0」は表章単位未満、「X」は調査事業所が少数であるため公表しないものであることを示しています。
- 「事業所規模5人以上」の統計表には、事業所規模30人以上の事業所を含みます。
- 平成30年1月分において、常用雇用指数を平成21年7月まで遡って改訂しています。
指数改訂の詳細につきましては、厚生労働省のホームページをご参照ください。
なお、各実数値やパートタイム労働者比率、入職率及び離職率については、ギャップ修正を行っていないため、ご注意ください。
- 平成29年1月分調査から、指数は平成27年平均=100としています。
- 前年比や前年同月比の算出は、指数によることとされているため、実数で計算した場合と必ずしも一致しません。
- 実質賃金指数=名目賃金指数/消費者物価指数*×100
*消費者物価指数は、東京都区部の消費者物価指数（持家の帰属家賃を除く総合）です。
- 指数、前年同月比は、調査対象事業所の抽出替え等に伴い、将来改訂されることがあります。
- 産業分類「鉱業、採石業、砂利採取業」については、指数が算出できないため、実数のみ公表しています。
- 令和元年6月分から、「500人以上規模の事業所」について全数調査による値に変更しました。
全数調査による値の前年同月比（差）は、令和元年6月分から令和2年5月分までは、前年同月の値として、抽出調査による値を用いています。

目 次

I	調査結果のあらまし	1
II	統計表	
第 1 表	規模、産業、性別常用労働者の 1 人平均月間現金給与額	7
第 2 表	規模、産業、性別常用労働者の 1 人平均月間出勤日数及び実労働時間数	8
第 3 表	規模、産業、性別常用労働者数及びパートタイム労働者比率	9
第 4 表	規模、産業別労働異動率	10
第 5 表	規模、産業、就業形態別常用労働者の 1 人平均月間現金給与額	11
第 6 表	規模、産業、就業形態別常用労働者の 1 人平均月間出勤日数及び実労働時間数	12
第 7 表	規模、産業、就業形態別常用労働者数	13
第 8 表	規模、性別常用労働者の 1 人平均月間現金給与額	14
第 9 表	規模、性別常用労働者の 1 人平均月間出勤日数及び実労働時間数	14
第 10 表	規模、就業形態別常用労働者の 1 人平均月間現金給与額	15
第 11 表	規模、就業形態別常用労働者の 1 人平均月間出勤日数及び実労働時間数	15
第 12 表	規模、産業別名目賃金指数（現金給与総額）	16
第 13 表	規模、産業別名目賃金指数（きまって支給する給与）	17
第 14 表	規模、産業別名目賃金指数（所定内給与）	18
第 15 表	規模、産業別実質賃金指数（現金給与総額）	19
第 16 表	規模、産業別実質賃金指数（きまって支給する給与）	20
第 17 表	規模、産業別労働時間指数（総実労働時間）	21
第 18 表	規模、産業別労働時間指数（所定内労働時間）	22
第 19 表	規模、産業別労働時間指数（所定外労働時間）	23
第 20 表	規模、産業別常用雇用指数	24
	用語の説明	25

調査結果のあらまし(常用労働者)

1 賃金

(1) 事業所規模5人以上

5月の現金給与総額は、規模5人以上で前年同月比2.7%増加の352,411円となった。
主な産業別に前年同月比を見ると、製造業1.5%増加、情報通信業1.8%増加、卸売業、小売業4.2%増加となった。
現金給与総額のうち、きまって支給する給与は、前年同月比2.9%増加の330,710円となった。また、所定内給与は、同1.7%増加の309,149円となった。
主な産業別にきまって支給する給与の前年同月比を見ると、製造業2.0%増加、情報通信業1.7%増加、卸売業、小売業2.5%増加となった。
実質賃金指数(現金給与総額)は、前年同月比3.2%増加となった。

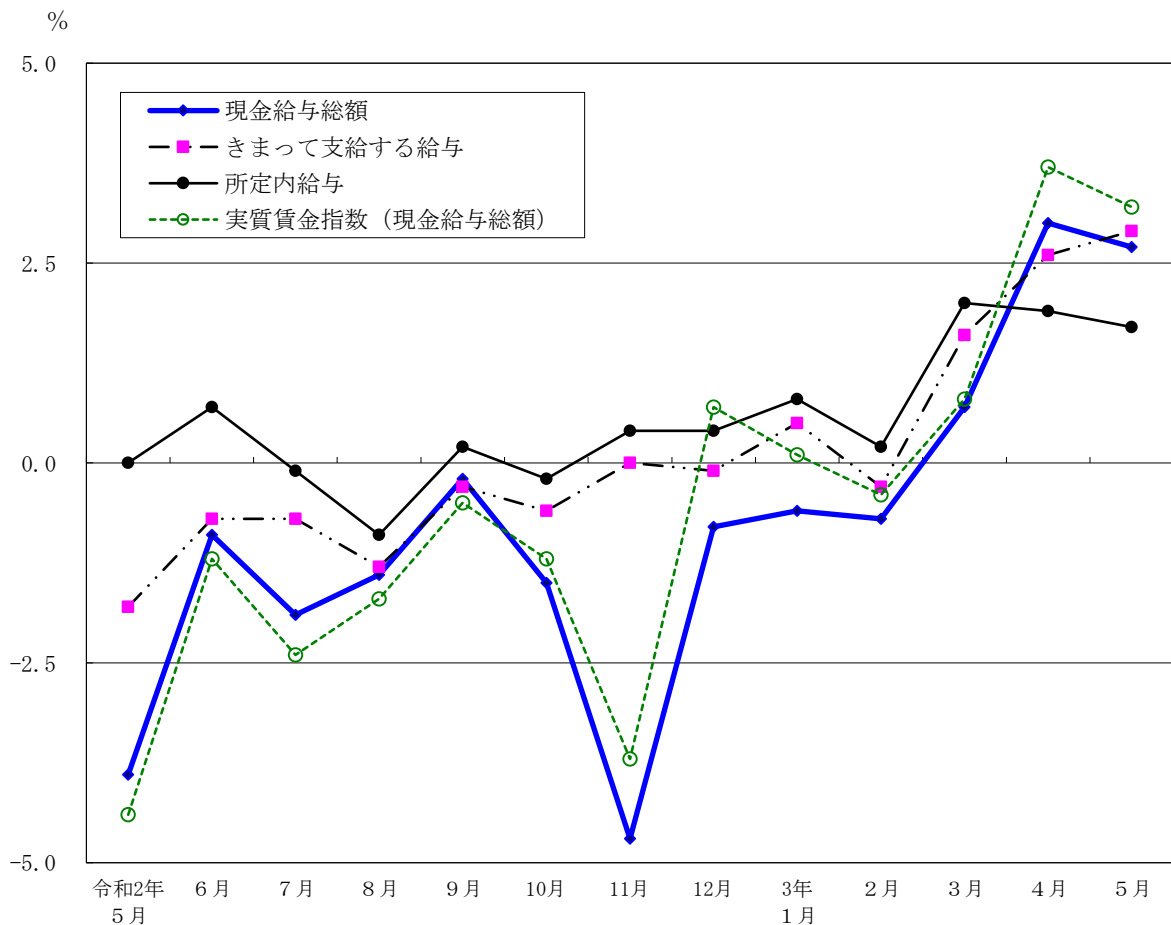
(図1、表1、統計表第15表)

(2) 事業所規模30人以上

5月の現金給与総額は、規模30人以上で前年同月比2.5%増加の388,688円となった。
主な産業別に前年同月比を見ると、製造業1.7%増加、情報通信業1.8%増加、卸売業、小売業3.9%増加となった。
現金給与総額のうち、きまって支給する給与は、前年同月比3.1%増加の362,541円となった。また、所定内給与は、同1.7%増加の336,411円となった。
主な産業別にきまって支給する給与の前年同月比を見ると、製造業2.1%増加、情報通信業1.4%増加、卸売業、小売業3.8%増加となった。
実質賃金指数(現金給与総額)は、前年同月比3.0%増加となった。

(表1、統計表第15表)

図1 賃金の推移(前年同月比) —調査産業計、5人以上—



令和3年5月分

表1 月間現金給与額

(単位：円・%)

規模	産 業	現金給与総額		きまって支給する給与				特別に支払われた給与	
		前年 同月比		前年 同月比	所定内 給与	前年 同月比	所定外 給与		
5 人 以 上	調 査 産 業 計	352,411	2.7	330,710	2.9	309,149	1.7	21,561	21,701
	鉱業，採石業，砂利採取業	534,125	-	532,039	-	496,565	-	35,474	2,086
	建 設 業	418,262	0.0	397,347	0.0	362,996	-0.8	34,351	20,915
	製 造 業	411,109	1.5	391,662	2.0	370,713	0.6	20,949	19,447
	電気・ガス・熱供給・水道業	562,817	-29.2	547,108	15.9	499,122	16.5	47,986	15,709
	情 報 通 信 業	445,497	1.8	413,918	1.7	382,283	1.1	31,635	31,579
	運 輸 業 ， 郵 便 業	339,646	-6.0	329,080	1.8	292,524	-0.7	36,556	10,566
	卸 売 業 ， 小 売 業	345,218	4.2	330,109	2.5	313,299	1.2	16,810	15,109
	金 融 業 ， 保 険 業	615,526	-1.9	449,199	-7.4	415,067	-8.1	34,132	166,327
	不 動 産 業 ， 物 品 賃 貸 業	392,208	8.5	370,350	7.6	345,114	5.8	25,236	21,858
	学術研究，専門・技術サービス業	432,708	-2.0	416,333	-3.2	385,670	-5.8	30,663	16,375
	宿 泊 業 ， 飲 食 サ ー ビ ス 業	130,793	23.9	128,962	25.1	125,389	24.7	3,573	1,831
	生活関連サービス業，娯楽業	255,300	10.5	252,717	10.8	245,386	9.8	7,331	2,583
	教 育 ， 学 習 支 援 業	299,757	-3.9	285,157	-4.7	276,506	-5.5	8,651	14,600
	医 療 ， 福 祉	291,771	7.5	287,260	7.6	272,127	7.9	15,133	4,511
複 合 サ ー ビ ス 事 業	352,281	5.0	344,917	3.2	320,562	2.3	24,355	7,364	
サービス業(他に分類されないもの)	294,721	4.7	287,472	6.5	264,690	3.8	22,782	7,249	
30 人 以 上	調 査 産 業 計	388,688	2.5	362,541	3.1	336,411	1.7	26,130	26,147
	鉱業，採石業，砂利採取業	534,125	-	532,039	-	496,565	-	35,474	2,086
	建 設 業	446,962	2.6	418,683	-0.1	375,548	-0.7	43,135	28,279
	製 造 業	435,841	1.7	411,690	2.1	386,214	0.3	25,476	24,151
	電気・ガス・熱供給・水道業	479,084	-42.5	460,669	-2.0	404,426	-4.5	56,243	18,415
	情 報 通 信 業	453,400	1.8	418,730	1.4	385,560	0.8	33,170	34,670
	運 輸 業 ， 郵 便 業	340,569	-7.3	328,878	1.7	289,207	-1.0	39,671	11,691
	卸 売 業 ， 小 売 業	395,151	3.9	382,567	3.8	360,669	2.1	21,898	12,584
	金 融 業 ， 保 険 業	663,031	-2.3	475,111	-7.0	436,045	-8.1	39,066	187,920
	不 動 産 業 ， 物 品 賃 貸 業	412,949	7.8	385,152	5.1	358,028	2.7	27,124	27,797
	学術研究，専門・技術サービス業	456,519	-0.2	434,714	-2.9	397,928	-6.1	36,786	21,805
	宿 泊 業 ， 飲 食 サ ー ビ ス 業	163,930	27.8	163,572	29.6	159,492	28.4	4,080	358
	生活関連サービス業，娯楽業	285,918	14.3	283,578	14.5	274,843	13.2	8,735	2,340
	教 育 ， 学 習 支 援 業	342,226	-0.8	325,659	-1.0	316,310	-1.5	9,349	16,567
	医 療 ， 福 祉	324,244	8.5	320,687	8.2	300,591	8.6	20,096	3,557
複 合 サ ー ビ ス 事 業	368,623	6.7	359,673	4.6	325,465	3.7	34,208	8,950	
サービス業(他に分類されないもの)	284,480	7.3	277,393	8.7	256,191	7.0	21,202	7,087	

2 労働時間

(1) 事業所規模5人以上

5月の総実労働時間数は、規模5人以上で前年同月比10.3%増加の131.7時間となった。

総実労働時間数のうち所定内労働時間数は、前年同月比8.5%増加の120.9時間、所定外労働時間数は、同34.9%増加の10.8時間となった。

主な産業別の所定外労働時間数は、製造業10.6時間（前年同月比37.7%増加）、情報通信業15.5時間（同18.4%増加）、卸売業、小売業8.9時間（同53.5%増加）となった。

（図2-1、図2-2、表2）

(2) 事業所規模30人以上

5月の総実労働時間数は、規模30人以上で前年同月比9.1%増加の137.6時間となった。

総実労働時間数のうち所定内労働時間数は、前年同月比7.1%増加の125.0時間、所定外労働時間数は、同31.2%増加の12.6時間となった。

主な産業別の所定外労働時間数は、製造業12.6時間（前年同月比34.0%増加）、情報通信業15.9時間（同16.0%増加）、卸売業、小売業11.1時間（同54.1%増加）となった。

（表2）

図2-1 労働時間の推移（前年同月比） — 調査産業計、5人以上 —

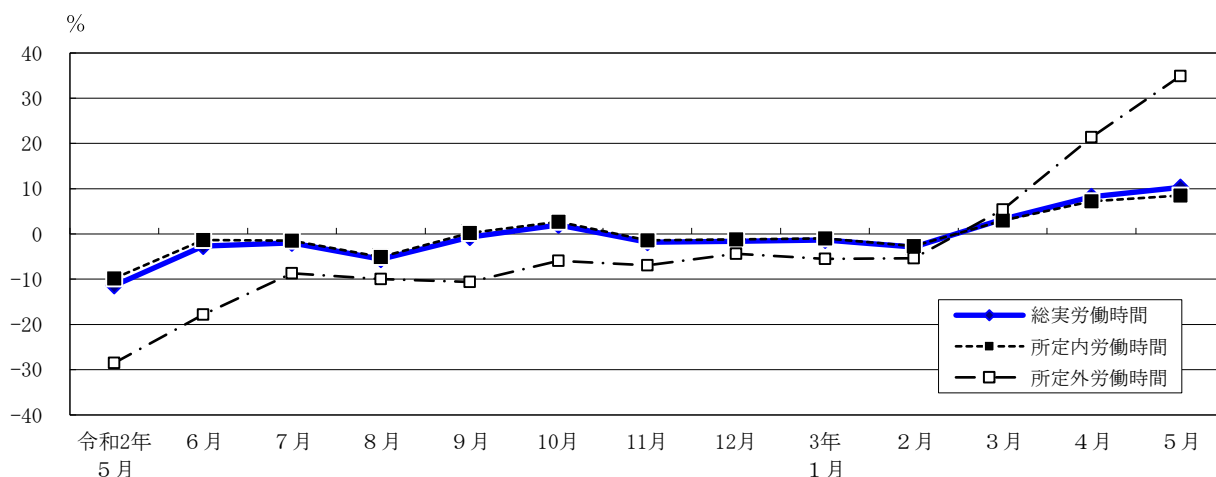
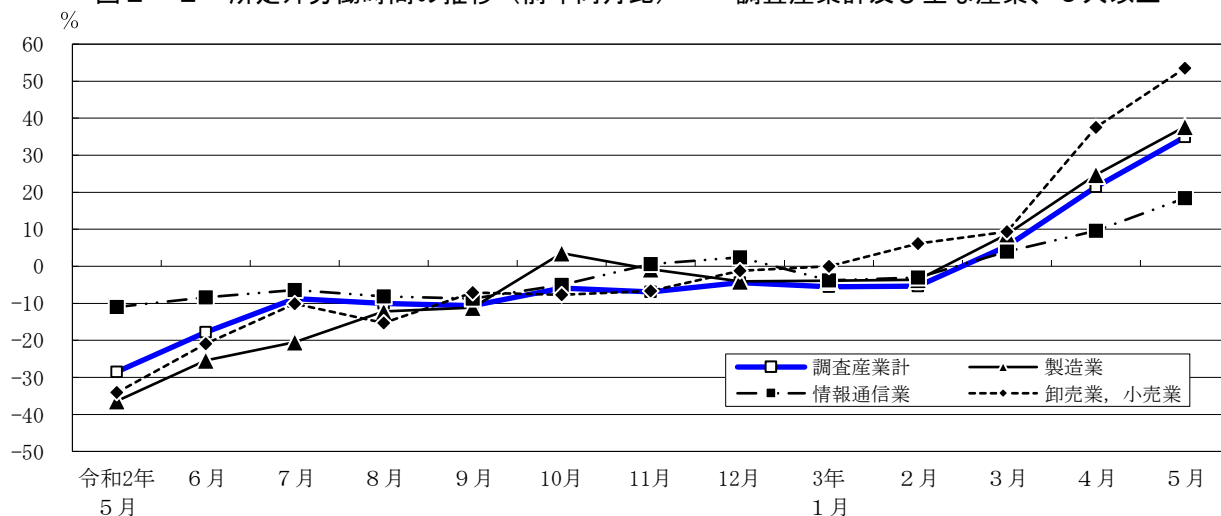


図2-2 所定外労働時間の推移（前年同月比） — 調査産業計及び主な産業、5人以上 —



令和3年5月分

表2 月間出勤日数及び実労働時間数

(単位：日・時間・%)

規模	産 業	出 勤 日 数	総 実 労働 時間 数		所 定 内 労働 時間 数		所 定 外 労働 時間 数	
				前 年 同 月 比		前 年 同 月 比		前 年 同 月 比
5 人 以 上	調 査 産 業 計	16.5	131.7	10.3	120.9	8.5	10.8	34.9
	鉱業，採石業，砂利採取業	17.1	145.4	-	123.0	-	22.4	-
	建 設 業	18.5	157.5	8.1	139.5	6.4	18.0	23.3
	製 造 業	17.1	140.9	5.9	130.3	4.1	10.6	37.7
	電気・ガス・熱供給・水道業	17.6	148.8	3.4	134.7	3.1	14.1	6.9
	情 報 通 信 業	17.6	150.7	3.8	135.2	2.4	15.5	18.4
	運 輸 業 ， 郵 便 業	17.0	142.8	13.2	126.4	12.3	16.4	21.4
	卸 売 業 ， 小 売 業	17.0	134.1	12.4	125.2	10.4	8.9	53.5
	金 融 業 ， 保 険 業	17.2	142.2	3.3	125.9	3.2	16.3	4.5
	不 動 産 業 ， 物 品 賃 貸 業	17.9	146.7	12.6	132.2	9.5	14.5	49.4
	学術研究，専門・技術サービス業	17.7	148.7	7.2	132.8	3.9	15.9	45.8
	宿 泊 業 ， 飲 食 サ ー ビ ス 業	11.6	73.8	35.2	71.2	34.9	2.6	44.4
	生活関連サービス業，娯楽業	14.8	114.2	43.7	108.5	41.4	5.7	111.3
	教 育 ， 学 習 支 援 業	13.8	99.3	0.4	93.0	-2.4	6.3	85.3
	医 療 ， 福 祉	15.9	121.0	5.9	115.6	5.0	5.4	28.5
複 合 サ ー ビ ス 事 業	17.1	132.7	5.5	124.6	4.8	8.1	14.0	
サービス業（他に分類されないもの）	17.1	134.8	12.3	123.5	9.7	11.3	54.7	
30 人 以 上	調 査 産 業 計	16.9	137.6	9.1	125.0	7.1	12.6	31.2
	鉱業，採石業，砂利採取業	17.1	145.4	-	123.0	-	22.4	-
	建 設 業	18.4	161.0	6.3	139.5	4.7	21.5	17.4
	製 造 業	17.1	143.6	4.1	131.0	1.9	12.6	34.0
	電気・ガス・熱供給・水道業	17.5	147.8	4.4	132.7	3.5	15.1	13.5
	情 報 通 信 業	17.6	150.9	3.1	135.0	1.9	15.9	16.0
	運 輸 業 ， 郵 便 業	16.9	142.5	14.8	125.1	13.9	17.4	21.7
	卸 売 業 ， 小 売 業	17.6	141.7	12.4	130.6	9.8	11.1	54.1
	金 融 業 ， 保 険 業	17.1	143.8	3.4	125.4	2.9	18.4	7.0
	不 動 産 業 ， 物 品 賃 貸 業	17.9	146.6	11.6	131.0	8.1	15.6	54.4
	学術研究，専門・技術サービス業	17.7	151.3	5.5	133.8	2.5	17.5	36.7
	宿 泊 業 ， 飲 食 サ ー ビ ス 業	12.0	81.0	69.3	78.4	68.0	2.6	136.0
	生活関連サービス業，娯楽業	14.4	110.6	37.8	103.4	34.7	7.2	111.8
	教 育 ， 学 習 支 援 業	14.3	104.3	2.4	97.3	-1.4	7.0	112.1
	医 療 ， 福 祉	16.6	129.0	3.5	122.2	2.2	6.8	30.7
複 合 サ ー ビ ス 事 業	17.6	137.5	1.1	126.4	0.9	11.1	4.7	
サービス業（他に分類されないもの）	17.2	133.6	12.0	122.9	10.1	10.7	40.8	

3 雇用

(1) 事業所規模5人以上

5月の常用労働者数は、規模5人以上で前年同月比0.6%増加の8,080千人となった。
 主な産業別に前年同月比をみると、製造業2.5%減少、情報通信業3.5%増加、卸売業、小売業0.8%増加となった。
 常用労働者中のパートタイム労働者比率は、前年同月差0.1ポイント下降し、23.6%となった。

(図3-1、図3-2、表3)

(2) 事業所規模30人以上

5月の常用労働者数は、規模30人以上で前年同月比0.3%増加の5,702千人となった。
 主な産業別に前年同月比をみると、製造業2.5%減少、情報通信業3.4%増加、卸売業、小売業0.5%減少となった。
 常用労働者中のパートタイム労働者比率は、前年同月差0.5ポイント下降し、18.0%となった。

(表3)

図3-1 常用労働者数の推移（前年同月比） — 調査産業計及び主な産業、5人以上 —

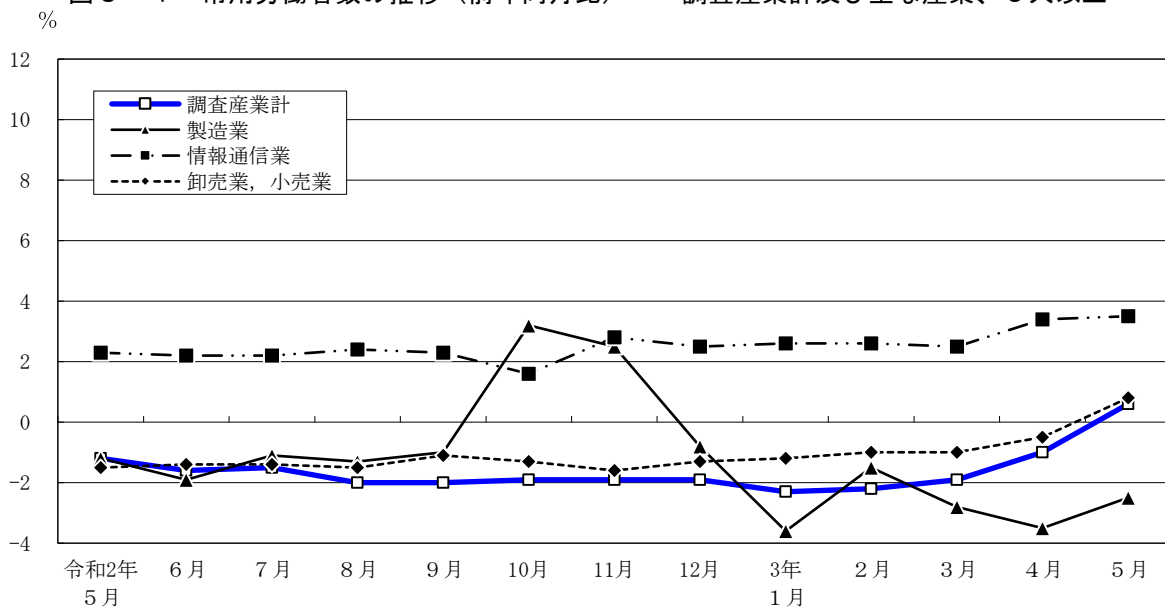
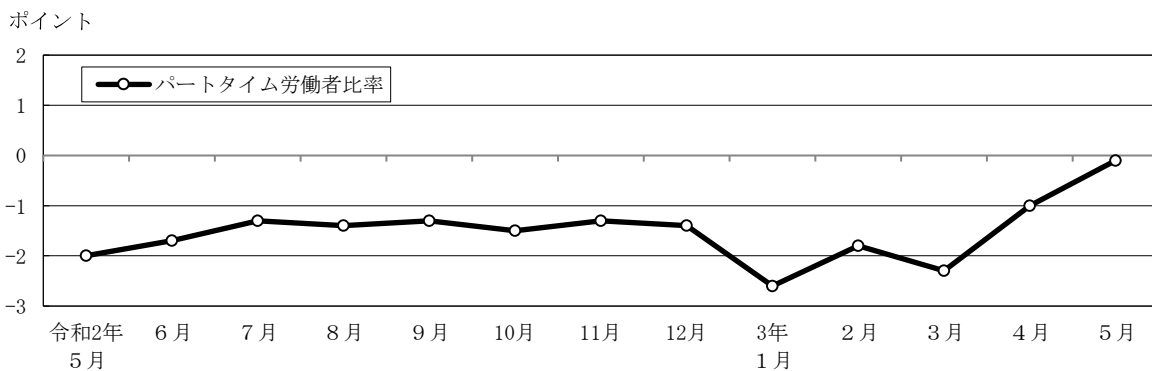


図3-2 パートタイム労働者比率の推移（前年同月差） — 調査産業計、5人以上 —



令和3年5月分

表3 常用労働者数及び労働異動率

(単位：人・%・ポイント)

規模	産 業	常 用 労働者数	労働異動率				パートタイム 労働者比率		
			前年 同月比	入職率	前年 同月差	離職率	前年 同月差	前年 同月差	
5 人 以 上	調 査 産 業 計	8,079,711	0.6	2.27	0.70	2.02	-0.95	23.6	-0.1
	鉱業，採石業，砂利採取業	1,465	-	0.81	-0.96	1.56	1.08	1.6	0.9
	建 設 業	401,572	3.1	3.00	2.33	1.13	-0.04	2.5	0.1
	製 造 業	574,333	-2.5	1.02	0.39	1.48	-0.20	10.7	1.7
	電気・ガス・熱供給・水道業	26,912	-5.4	1.23	1.06	1.09	0.65	1.9	-0.2
	情 報 通 信 業	885,178	3.5	1.13	-0.05	1.28	-0.22	3.9	0.4
	運 輸 業 ， 郵 便 業	469,953	-2.0	0.94	-0.51	1.27	-1.79	14.0	1.8
	卸 売 業 ， 小 売 業	1,674,917	0.8	2.04	0.68	1.87	-0.50	25.7	-1.3
	金 融 業 ， 保 険 業	403,387	0.8	2.61	1.33	2.77	1.44	7.0	1.0
	不 動 産 業 ， 物 品 賃 貸 業	223,820	2.7	1.76	0.25	2.25	0.06	14.1	-3.3
	学術研究，専門・技術サービス業	397,453	0.9	2.65	1.44	1.52	0.38	6.7	-0.6
	宿 泊 業 ， 飲 食 サ ー ビ ス 業	582,540	-3.1	3.97	0.55	4.62	-6.46	74.1	-3.7
	生活関連サービス業，娯楽業	236,548	-2.5	1.86	0.96	2.82	0.07	37.9	-0.7
	教 育 ， 学 習 支 援 業	417,265	6.5	6.45	4.49	2.49	0.48	44.3	7.6
医 療 ， 福 祉	791,432	1.6	2.39	0.61	2.39	-1.13	32.0	-1.7	
複 合 サ ー ビ ス 事 業	37,186	-2.0	0.59	-0.49	0.49	-0.23	16.6	-5.1	
サービス業（他に分類されないもの）	955,750	-0.6	1.92	-0.34	1.67	-1.47	26.5	1.7	
30 人 以 上	調 査 産 業 計	5,702,182	0.3	2.17	0.73	1.83	-0.41	18.0	-0.5
	鉱業，採石業，砂利採取業	1,465	-	0.81	-0.96	1.56	1.08	1.6	0.9
	建 設 業	264,608	2.5	4.07	3.45	0.89	-0.15	1.3	0.1
	製 造 業	424,563	-2.5	1.09	0.48	1.54	-0.25	10.5	2.4
	電気・ガス・熱供給・水道業	22,853	-9.6	0.51	0.32	1.27	0.78	2.2	-0.2
	情 報 通 信 業	778,594	3.4	1.08	-0.12	1.28	-0.08	3.7	0.7
	運 輸 業 ， 郵 便 業	397,527	-1.9	0.87	-0.69	1.39	-1.96	14.3	2.2
	卸 売 業 ， 小 売 業	1,046,920	-0.5	1.20	0.32	1.56	-0.19	16.5	-4.0
	金 融 業 ， 保 険 業	329,847	0.2	2.47	1.14	2.91	1.48	6.6	1.4
	不 動 産 業 ， 物 品 賃 貸 業	151,407	3.0	1.90	0.31	2.51	1.19	14.0	-1.4
	学術研究，専門・技術サービス業	283,795	2.7	3.36	2.09	1.28	0.41	5.0	-0.7
	宿 泊 業 ， 飲 食 サ ー ビ ス 業	188,149	-8.8	3.22	0.86	4.38	-1.06	63.2	-6.0
	生活関連サービス業，娯楽業	130,798	-2.8	1.76	0.86	2.42	-0.58	35.7	-4.9
	教 育 ， 学 習 支 援 業	325,529	5.7	7.36	5.03	2.18	0.41	38.9	4.9
医 療 ， 福 祉	525,471	1.2	2.77	0.81	2.36	-0.64	25.9	-1.5	
複 合 サ ー ビ ス 事 業	23,887	-1.8	0.37	-0.43	0.41	-0.38	14.6	-8.5	
サービス業（他に分類されないもの）	806,769	-0.4	2.15	-0.21	1.87	-1.64	28.9	2.0	

第1表 規模、産業、性別常用労働者の1人平均月間現金給与額

規模	産 業	現金給与総額		きまって支給する給与		所定内給与	所定外給与	特別に支払われた給与		(単位：円)			
		計	男	女	計			男	女		計	男	女
5人以上	調査産業	352,411	426,164	255,580	330,710	397,702	242,756	309,149	21,561	21,701	28,462	12,824	
	採石業，砂利採取業	534,125	583,052	410,106	532,039	580,210	409,935	496,565	35,474	2,086	2,842	171	
	建設業	418,262	443,119	304,401	397,347	419,999	293,587	362,996	34,351	20,915	23,120	10,814	
	製造業	411,109	465,795	291,412	391,662	442,401	280,605	370,713	20,949	19,447	23,394	10,807	
	電気・ガス・熱供給・水道業	562,817	571,915	515,720	547,108	554,758	507,508	499,122	47,986	15,709	17,157	8,212	
	情報通信業	445,497	485,659	350,091	413,918	451,233	325,274	382,283	31,635	31,579	34,426	24,817	
	運輸業，郵便業	339,646	370,740	253,749	329,080	359,035	246,328	292,524	36,556	10,566	11,705	7,421	
	卸売業，小売業	345,218	427,347	240,103	330,109	406,797	231,957	313,299	16,810	15,109	20,550	8,146	
	金融業，保険業	615,526	810,867	415,364	449,199	570,705	324,694	415,067	34,132	166,327	240,162	90,670	
	不動産業，物品賃貸業	392,208	448,034	291,941	370,350	421,426	278,615	345,114	25,236	21,858	26,608	13,326	
	学術研究，専門・技術サービス業	432,708	503,159	323,779	416,333	484,921	310,285	385,670	30,663	16,375	18,238	13,494	
	宿泊業，飲食サービス業	130,793	181,221	91,039	128,962	178,810	89,665	125,389	3,573	1,831	2,411	1,374	
	生活関連サービス業，娯楽業	255,300	320,161	208,699	252,717	316,890	206,610	245,386	7,331	2,583	3,271	2,089	
	教育，学習支援業	299,757	352,630	245,973	285,157	333,207	236,279	276,506	8,651	14,600	19,423	9,694	
	医療サービス業	291,771	369,302	260,888	287,260	364,776	256,363	272,127	4,511	4,526	4,526	4,505	
	複合サービス業	352,281	415,547	253,674	344,917	406,311	249,228	320,562	24,355	7,364	9,236	4,446	
	サービス業（他に分類されないもの）	294,721	346,379	231,063	287,472	337,049	226,379	264,690	22,782	7,249	9,330	4,684	
	30人以上	調査産業	388,688	456,657	288,956	362,541	423,191	273,549	336,411	26,130	26,147	33,466	15,407
		採石業，砂利採取業	534,125	583,052	410,106	532,039	580,210	409,935	496,565	35,474	2,086	2,842	171
建設業		446,962	467,991	333,973	418,683	437,253	318,905	375,548	43,135	28,279	30,738	15,068	
製造業		435,841	494,055	306,137	411,690	464,384	294,286	386,214	25,476	24,151	29,671	11,851	
電気・ガス・熱供給・水道業		479,084	491,257	418,154	460,669	471,033	408,794	404,426	56,243	18,415	20,224	9,360	
情報通信業		453,400	491,234	363,481	418,730	453,372	336,396	385,560	33,170	34,670	37,862	27,085	
運輸業，郵便業		340,569	369,850	257,354	328,878	357,052	248,810	289,207	39,671	11,691	12,798	8,544	
卸売業，小売業		395,151	472,700	278,831	382,567	456,354	271,891	360,669	21,898	12,584	16,346	6,940	
金融業，保険業		663,031	859,504	443,394	475,111	593,643	342,605	436,045	39,066	187,920	265,861	100,789	
不動産業，物品賃貸業		412,949	471,604	309,300	385,152	437,058	293,430	358,028	27,124	27,797	34,546	15,870	
学術研究，専門・技術サービス業		456,519	531,267	343,053	434,714	506,740	325,380	397,928	36,786	21,805	24,527	17,673	
宿泊業，飲食サービス業		163,930	218,082	115,487	163,572	217,671	115,175	159,492	4,080	358	411	312	
生活関連サービス業，娯楽業		285,918	383,780	202,923	283,578	381,082	200,887	274,843	8,735	2,340	2,698	2,036	
教育，学習支援業		342,226	393,301	283,478	325,659	371,379	273,071	316,310	16,567	21,922	21,922	10,407	
医療サービス業		324,244	378,581	295,758	320,687	374,783	292,328	300,591	20,096	3,557	3,798	3,430	
医療サービス業		368,623	413,546	243,480	359,673	402,777	239,597	325,465	34,208	8,950	10,769	3,883	
複合サービス業（他に分類されないもの）		284,480	335,956	228,158	277,393	326,649	223,500	256,191	21,202	7,087	9,307	4,658	

第2表 規模、産業、性別常用労働者の1人平均月間出勤日数及び実労働時間数

規模	産業	出勤日数				総実労働時間				所定内労働時間				所定外労働時間			
		日		日		時間		時間		時間		時間		時間		時間	
		計	男	女	計	男	女	計	男	女	計	男	女	計	男	女	
5人以上	調査業	16.5	17.2	15.6	131.7	142.5	117.4	120.9	128.9	110.3	10.8	13.6	7.1				
	採石業、砂利採取業	17.1	17.3	16.5	145.4	150.8	132.0	123.0	125.8	115.9	22.4	25.0	16.1				
	建設業	18.5	18.7	17.6	157.5	160.8	142.1	139.5	141.2	131.4	18.0	19.6	10.7				
	製造業	17.1	17.4	16.4	140.9	145.7	130.5	130.3	134.5	121.2	10.6	11.2	9.3				
	電気・ガス・熱供給・水道業	17.6	17.7	17.4	148.8	149.4	145.8	134.7	135.2	132.1	14.1	14.2	13.7				
	情報通信業	17.6	17.9	16.9	150.7	154.7	141.0	135.2	138.2	128.0	15.5	16.5	13.0				
	運輸業、郵便業	17.0	17.4	15.7	142.8	150.5	121.5	126.4	130.7	114.4	16.4	19.8	7.1				
	卸売業、小売業	17.0	17.7	16.2	134.1	145.8	119.2	125.2	134.7	113.1	8.9	11.1	6.1				
	金融業、保険業	17.2	17.6	16.9	142.2	150.3	134.0	125.9	130.7	121.1	16.3	19.6	12.9				
	不動産業、物品賃貸業	17.9	18.2	17.3	146.7	152.0	137.2	132.2	135.8	125.7	14.5	16.2	11.5				
	学術研究、専門・技術サービス業	17.7	18.0	17.2	148.7	153.8	140.8	132.8	136.2	127.6	15.9	17.6	13.2				
	宿泊業、飲食サービス業	11.6	12.8	10.7	73.8	88.5	62.1	71.2	84.5	60.7	2.6	4.0	1.4				
	生活関連サービス業、娯楽業	14.8	15.0	14.7	114.2	120.4	109.7	108.5	112.5	105.6	5.7	7.9	4.1				
	教育、学習支援業	13.8	13.8	13.8	99.3	99.5	99.1	93.0	92.6	93.4	6.3	6.9	5.7				
	医療、福祉	15.9	16.2	15.7	121.0	127.6	118.4	115.6	120.8	113.5	5.4	6.8	4.9				
複合サービス事業	17.1	17.5	16.5	132.7	142.4	117.6	124.6	131.9	113.2	8.1	10.5	4.4					
サービス業（他に分類されないもの）	17.1	17.7	16.4	134.8	146.0	120.9	123.5	131.2	114.0	11.3	14.8	6.9					
30人以上	調査業	16.9	17.4	16.3	137.6	145.9	125.5	125.0	130.8	116.5	12.6	15.1	9.0				
	採石業、砂利採取業	17.1	17.3	16.5	145.4	150.8	132.0	123.0	125.8	115.9	22.4	25.0	16.1				
	建設業	18.4	18.6	17.5	161.0	163.6	147.1	139.5	140.7	133.1	21.5	22.9	14.0				
	製造業	17.1	17.3	16.5	143.6	147.7	134.4	131.0	134.6	122.9	12.6	13.1	11.5				
	電気・ガス・熱供給・水道業	17.5	17.6	16.9	147.8	149.5	138.9	132.7	133.9	126.6	15.1	15.6	12.3				
	情報通信業	17.6	17.9	16.9	150.9	154.7	142.0	135.0	137.8	128.4	15.9	16.9	13.6				
	運輸業、郵便業	16.9	17.3	15.8	142.5	149.9	121.5	125.1	128.9	114.3	17.4	21.0	7.2				
	卸売業、小売業	17.6	18.0	17.0	141.7	150.2	129.0	130.6	137.3	120.6	11.1	12.9	8.4				
	金融業、保険業	17.1	17.5	16.8	143.8	150.9	136.0	125.4	129.6	120.8	18.4	21.3	15.2				
	不動産業、物品賃貸業	17.9	18.1	17.5	146.6	150.6	139.4	131.0	133.5	126.5	15.6	17.1	12.9				
	学術研究、専門・技術サービス業	17.7	18.1	17.2	151.3	156.5	143.5	133.8	137.1	128.8	17.5	19.4	14.7				
	宿泊業、飲食サービス業	12.0	13.1	11.0	81.0	94.6	69.0	78.4	90.8	67.4	2.6	3.8	1.6				
	生活関連サービス業、娯楽業	14.4	15.6	13.3	110.6	126.5	97.1	103.4	116.5	92.3	7.2	10.0	4.8				
	教育、学習支援業	14.3	14.2	14.4	104.3	102.7	106.1	97.3	95.7	99.1	7.0	7.0	7.0				
	医療、福祉	16.6	16.3	16.8	129.0	130.9	128.1	122.2	123.1	121.8	6.8	7.8	6.3				
複合サービス事業	17.6	17.7	17.4	137.5	145.0	116.4	126.4	132.4	109.8	11.1	12.6	6.6					
サービス業（他に分類されないもの）	17.2	17.8	16.5	133.6	145.0	121.1	123.9	131.0	114.1	10.7	14.0	7.0					

第3表 規模、産業、性別常用労働者数及びパートタイム労働者比率

規模	産業	前月末労働者数						本月中の増加労働者数						本月中の減少労働者数						本月末労働者数						パートタイム労働者比率	
		人		人		人		人		人		人		人		人		人		人		%		%			
		計	男	女	計	男	女	計	男	女	計	男	女	計	男	女	計	男	女	計	男	女	計	男	女		
5人以上	調査産業計	8,060,161	4,577,724	3,482,437	182,609	87,536	95,073	163,059	81,300	81,759	8,079,711	4,583,960	3,495,751	23.6	13.5	36.9											
	採石業、砂利採取業	1,476	1,058	418	12	6	6	23	13	10	1,465	1,051	414	1.6	1.8	1.2											
	建設業	394,210	323,437	70,773	11,835	9,861	1,974	4,473	3,551	922	401,572	329,747	71,825	2.5	1.2	8.2											
	製造業	576,998	396,690	180,308	5,887	2,779	3,108	8,552	5,879	2,673	574,333	393,590	180,743	10.7	4.0	25.4											
	電気・ガス・熱供給・水道業	26,873	22,603	4,270	331	100	231	292	229	63	26,912	22,474	4,438	1.9	1.8	2.5											
	情報通信業	886,563	623,954	262,609	9,976	5,653	4,323	11,361	6,695	4,666	885,178	622,912	262,266	3.9	1.3	10.0											
	運輸業、郵便業	471,518	346,564	124,954	4,414	2,597	1,817	5,979	4,479	1,500	469,953	344,682	125,271	14.0	12.0	19.4											
	卸売業、小売業	1,672,069	938,283	733,786	34,136	16,636	17,500	31,288	14,263	17,025	1,674,917	940,656	734,261	25.7	13.8	40.9											
	金融業、保険業	404,036	205,613	198,423	10,550	3,820	6,730	11,199	6,413	4,786	403,387	203,020	200,367	7.0	1.3	12.9											
	不動産業、物品賃貸業	224,929	144,655	80,274	3,958	2,279	1,679	5,067	3,332	1,735	223,820	143,602	80,218	14.1	10.8	20.1											
	学術研究、専門・技術サービス業	393,000	239,515	153,485	10,432	4,645	5,787	5,979	3,674	2,305	397,453	240,486	156,967	6.7	3.4	11.8											
	宿泊業、飲食サービス業	586,323	258,811	327,512	23,298	10,251	13,047	27,081	12,617	14,464	582,540	256,445	326,095	74.1	57.8	86.9											
	生活関連サービス業、娯楽業	238,840	100,073	138,767	4,447	1,578	2,869	6,739	2,969	3,770	236,548	98,682	137,866	37.9	26.7	45.9											
	教育、学習支援業	401,365	202,410	198,955	25,890	12,554	13,336	9,990	4,566	5,424	417,265	210,398	206,867	44.3	38.1	50.6											
	医療、福祉	791,432	224,170	567,262	18,930	8,095	10,835	18,930	5,333	13,597	791,432	226,932	564,500	32.0	26.4	34.2											
	複合サービス事業	37,149	22,637	14,512	219	59	160	182	51	131	37,186	22,645	14,541	16.6	7.3	31.2											
	サービス業(他に分類されないもの)	953,380	527,251	426,129	18,294	6,623	11,671	15,924	7,236	8,688	955,750	526,638	429,112	26.5	14.2	41.5											
	30人以上	調査産業計	5,682,799	3,382,454	2,300,345	123,170	60,805	62,365	103,787	55,106	48,681	5,702,182	3,388,153	2,314,029	18.0	10.4	29.2										
		採石業、砂利採取業	1,476	1,058	418	12	6	6	23	13	10	1,465	1,051	414	1.6	1.8	1.2										
		建設業	256,468	216,006	40,462	10,429	9,281	1,148	2,289	1,980	309	264,608	223,307	41,301	1.3	0.9	3.7										
製造業		426,473	294,713	131,760	4,637	2,196	2,441	6,547	4,226	2,321	424,563	292,683	131,880	10.5	3.9	25.2											
電気・ガス・熱供給・水道業		23,028	19,185	3,843	117	100	17	292	229	63	22,853	19,056	3,797	2.2	2.1	2.9											
情報通信業		780,152	549,160	230,992	8,409	4,749	3,660	9,967	5,944	4,023	778,594	547,965	230,629	3.7	1.4	9.1											
運輸業、郵便業		399,603	295,833	103,770	3,487	2,039	1,448	5,563	4,063	1,500	397,527	293,809	103,718	14.3	12.6	18.8											
卸売業、小売業		1,050,684	630,456	420,228	12,581	6,868	5,713	16,345	9,242	7,103	1,046,920	628,082	418,838	16.5	8.0	29.4											
金融業、保険業		331,316	175,870	155,446	8,173	2,587	5,586	9,642	5,344	4,298	329,847	173,113	156,734	6.6	1.3	12.4											
不動産業、物品賃貸業		152,339	97,432	54,907	2,899	1,630	1,269	3,831	2,519	1,312	151,407	96,543	54,864	14.0	12.2	17.1											
学術研究、専門・技術サービス業		278,023	168,262	109,761	9,331	4,365	4,966	3,559	2,193	1,366	283,795	170,434	113,361	5.0	2.9	8.2											
宿泊業、飲食サービス業		190,356	89,411	100,945	6,132	3,100	3,032	8,339	3,196	5,143	188,149	89,315	98,834	63.2	47.6	77.3											
生活関連サービス業、娯楽業		131,673	60,474	71,199	2,313	1,017	1,296	3,188	1,517	1,671	130,798	59,974	70,824	35.7	21.4	47.8											
教育、学習支援業		309,495	166,175	143,320	22,781	10,396	12,385	6,747	3,054	3,693	325,529	173,517	152,012	38.9	33.6	45.1											
医療、福祉		523,307	179,541	343,766	14,490	6,419	8,071	12,326	4,787	7,539	525,471	181,173	344,298	25.9	24.0	26.9											
複合サービス事業		23,897	17,577	6,320	88	59	29	98	51	47	23,887	17,585	6,302	14.6	8.6	31.2											
サービス業(他に分類されないもの)		804,509	421,301	383,208	17,291	5,993	11,298	15,031	6,748	8,283	806,769	420,546	386,223	28.9	15.8	43.2											

令和3年5月分

第4表 規模、産業別労働異動率

(単位：%)

規 模	5人以上		離職率	30人以上	
	入職率			入職率	
	入職率	離職率		入職率	離職率
調 査 産 業 計	2.27	2.02	2.17	1.83	
鉱業，採石業，砂利採取業	0.81	1.56	0.81	1.56	
建設業	3.00	1.13	4.07	0.89	
製造業	1.02	1.48	1.09	1.54	
電気・ガス・熱供給・水道業	1.23	1.09	0.51	1.27	
情報通信業	1.13	1.28	1.08	1.28	
運輸業，郵便業	0.94	1.27	0.87	1.39	
卸売業，小売業	2.04	1.87	1.20	1.56	
金融業，保険業	2.61	2.77	2.47	2.91	
不動産業，物品賃貸業	1.76	2.25	1.90	2.51	
学術研究，専門・技術サービス業	2.65	1.52	3.36	1.28	
宿泊業，飲食サービス業	3.97	4.62	3.22	4.38	
生活関連サービス業，娯楽業	1.86	2.82	1.76	2.42	
教育，学習支援業	6.45	2.49	7.36	2.18	
医療，福祉	2.39	2.39	2.77	2.36	
複合サービス事業	0.59	0.49	0.37	0.41	
サービス業（他に分類されないもの）	1.92	1.67	2.15	1.87	

第5表 規模、産業、就業形態別常用労働者の1人平均月間現金給与額

規模	産業	一般労働者				パートタイム労働者						
		現金給与総額	きまって支給する給与	所定内給与	所定外給与	特別に支払われた給与	現金給与総額	きまって支給する給与	所定内給与	所定外給与	特別に支払われた給与	
5人以上	調査産業計	427,647	399,595	372,340	27,255	28,082	108,275	107,182	104,099	3,083	1,093	
	鉱業，採石業，砂利採取業	536,743	534,624	498,640	35,984	2,119	379,673	379,510	374,163	5,347	163	
	建設業	424,660	403,258	368,125	35,133	21,402	170,123	168,107	164,074	4,033	2,016	
	製造業	445,579	423,834	401,198	22,636	21,745	123,163	122,911	116,055	6,856	252	
	電気・ガス・熱供給・水道業	569,905	553,988	505,153	48,835	15,917	189,454	184,713	181,422	3,291	4,741	
	情報通信業	458,217	425,369	392,618	32,751	32,848	134,187	133,645	129,307	4,338	542	
	運輸業，郵便業	374,166	361,886	320,950	40,936	12,280	129,087	128,972	119,134	9,838	115	
	卸売業，小売業	429,209	409,153	387,379	21,774	20,056	101,913	101,134	98,703	2,431	779	
	金融業，保険業	648,923	471,037	434,621	36,416	177,886	169,914	157,815	154,166	3,649	12,099	
	不動産業，物品賃貸業	439,814	414,461	385,600	28,861	25,353	101,899	101,358	98,229	3,129	541	
	学術研究，専門・技術サービス業	453,603	436,113	403,473	32,640	17,490	151,038	149,694	145,682	4,012	1,344	
	宿泊業，飲食サービス業	301,458	298,899	288,848	10,051	2,559	70,577	69,003	67,715	1,288	1,574	
	生活関連サービス業，娯楽業	359,019	354,948	343,813	11,135	4,071	87,120	86,950	85,786	1,164	170	
	教育，学習支援業	463,830	438,067	423,119	14,948	25,763	90,354	90,002	89,387	615	352	
	医療，福祉業	366,703	360,408	339,731	20,677	6,295	130,856	130,176	126,948	3,228	680	
	複合サービス業	393,992	385,268	357,287	27,981	8,724	142,913	142,377	136,220	6,157	536	
	サービス業（他に分類されないもの）	344,704	335,364	306,742	28,622	9,340	154,841	153,445	147,008	6,437	1,396	
	30人以上	調査産業計	446,642	414,987	384,051	30,936	31,655	124,157	123,152	118,959	4,193	1,005
		鉱業，採石業，砂利採取業	536,743	534,624	498,640	35,984	2,119	379,673	379,510	374,163	5,347	163
建設業		450,602	421,999	378,403	43,596	28,603	181,870	177,159	167,595	9,564	4,711	
製造業		471,731	444,794	417,436	27,358	26,937	128,824	128,511	119,142	9,369	313	
電気・ガス・熱供給・水道業		485,551	466,831	409,405	57,426	18,720	189,454	184,713	181,422	3,291	4,741	
情報通信業		465,418	429,456	395,181	34,275	35,962	136,986	136,325	132,224	4,101	661	
運輸業，郵便業		376,585	362,946	318,343	44,603	13,639	126,730	126,606	116,215	10,391	124	
卸売業，小売業		451,333	436,358	410,602	25,756	14,975	113,108	112,527	110,000	2,527	581	
金融業，保険業		696,133	496,351	454,921	41,430	199,782	182,162	166,563	161,834	4,729	15,599	
不動産業，物品賃貸業		462,679	430,506	399,464	31,042	32,173	106,227	105,420	102,462	2,958	807	
学術研究，専門・技術サービス業		471,794	448,942	410,506	38,436	22,852	168,238	166,200	160,546	5,654	2,038	
宿泊業，飲食サービス業		321,090	320,649	312,295	8,354	441	71,575	71,265	69,696	1,569	310	
生活関連サービス業，娯楽業		408,727	405,143	391,994	13,149	3,584	67,216	67,092	66,216	876	124	
教育，学習支援業		490,130	463,566	448,764	14,802	26,564	104,020	103,554	102,987	567	466	
医療，福祉業		384,334	379,664	354,087	25,577	4,670	149,859	149,531	145,342	4,189	328	
複合サービス業		406,174	395,851	357,463	38,388	10,323	148,852	147,935	138,187	9,748	917	
サービス業（他に分類されないもの）		336,411	327,061	299,990	27,071	9,350	155,864	154,381	147,715	6,666	1,483	

(単位：円)

第6表 規模、産業、就業形態別常用労働者の1人平均月間出勤日数及び実労働時間数

規模	産業	一般労働者				パートタイム労働者				
		出勤日数	日	時間	時間	時間	時間	時間	時間	
		日	時間	時間	時間	時間	時間	時間	時間	
		出勤日数	総実労働時間	所定労働時間	所定労働時間	出勤日数	総実労働時間	所定労働時間	所定労働時間	
5人以上	調査業	17.9	150.2	136.8	13.4	11.8	71.4	69.3	2.1	
	採石業、砂利採取業	17.1	146.4	123.6	22.8	13.7	91.9	89.3	2.6	
	建設業	18.6	159.2	140.8	18.4	14.3	91.4	88.4	3.0	
	製造業	17.3	145.3	134.5	10.8	14.8	104.0	95.5	8.5	
	電気・ガス・熱供給・水道業	17.7	149.7	135.3	14.4	14.3	103.3	102.2	1.1	
	情報通信業	17.8	153.5	137.5	16.0	12.1	80.7	77.7	3.0	
	運輸業、郵便業	17.6	151.4	133.4	18.0	13.3	90.4	83.5	6.9	
	卸売業、小売業	18.3	152.1	140.9	11.2	13.3	82.1	79.9	2.2	
	金融業、保険業	17.4	145.9	128.5	17.4	14.8	93.9	91.9	2.0	
	不動産業、物品賃貸業	18.6	157.5	141.1	16.4	13.6	80.8	77.9	2.9	
	学術研究、専門・技術サービス業	18.1	153.7	136.8	16.9	12.1	81.8	79.6	2.2	
	宿泊業、飲食サービス業	16.9	134.2	127.3	6.9	9.8	52.4	51.4	1.0	
	生活関連サービス業、娯楽業	18.7	153.7	145.0	8.7	8.5	50.3	49.4	0.9	
	教育、学習支援業	17.7	141.9	131.0	10.9	8.8	45.1	44.6	0.5	
	医療、福祉業	18.3	147.5	140.1	7.4	10.7	64.0	62.8	1.2	
	複合サービス業	17.2	139.3	130.2	9.1	16.4	99.7	96.6	3.1	
	サービス業（他に分類されないもの）	17.7	147.5	133.4	14.1	15.5	99.1	95.8	3.3	
	30人以上	調査業	17.9	150.6	135.8	14.8	12.6	78.9	76.1	2.8
		採石業、砂利採取業	17.1	146.4	123.6	22.8	13.7	91.9	89.3	2.6
		建設業	18.4	161.8	140.1	21.7	14.9	107.1	99.7	7.4
製造業		17.3	147.2	134.5	12.7	15.4	113.1	101.4	11.7	
電気・ガス・熱供給・水道業		17.6	148.8	133.4	15.4	14.3	103.3	102.2	1.1	
情報通信業		17.8	153.5	137.1	16.4	12.3	83.2	80.4	2.8	
運輸業、郵便業		17.6	151.4	132.3	19.1	12.8	89.6	82.2	7.4	
卸売業、小売業		18.2	152.0	139.2	12.8	14.5	90.2	87.6	2.6	
金融業、保険業		17.3	147.1	127.6	19.5	15.0	96.3	93.7	2.6	
不動産業、物品賃貸業		18.5	157.4	139.7	17.7	14.0	79.7	76.9	2.8	
学術研究、専門・技術サービス業		18.0	154.7	136.4	18.3	12.7	87.6	84.7	2.9	
宿泊業、飲食サービス業		16.0	130.1	124.7	5.4	9.6	52.2	51.2	1.0	
生活関連サービス業、娯楽業		17.8	147.3	136.5	10.8	8.3	45.2	44.4	0.8	
教育、学習支援業		17.6	140.0	128.9	11.1	9.0	46.8	46.4	0.4	
医療、福祉業		18.6	149.6	140.9	8.7	10.7	69.2	67.9	1.3	
複合サービス業		17.4	143.7	131.5	12.2	18.6	101.1	96.5	4.6	
サービス業（他に分類されないもの）		17.8	146.9	133.3	13.6	15.7	100.5	97.1	3.4	

第7表 規模、産業、就業形態別常用労働者数

(単位：人)

規模	産業	一般労働者				パートタイム労働者					
		前月 労働者数	本月中の増加 労働者数	本月中の減少 労働者数	本 月 末 労働者数	前月 労働者数	本月中の増加 労働者数	本月中の減少 労働者数	本 月 末 労働者数		
5 人以上	調査業、採石業、砂利採取業、建設業、製造業、電気・ガス・熱供給・水道業、情報通信業、運輸業、郵便業、小売業、金融業、不動産業、物品賃貸業、学術研究、専門・技術サービス業、宿泊業、飲食サービス業、生活関連サービス業、娯楽業、教育、学習支援業、医療業、福祉サービス業（他に分類されないもの）	6,164,698	99,463	91,875	6,173,027	1,895,463	83,146	71,184	1,906,684		
		1,451	12	23	1,441	25	0	0	24		
		384,123	11,334	4,023	391,654	10,087	501	450	9,918		
		515,477	4,614	7,020	512,764	61,521	1,273	1,532	61,569		
		26,375	324	290	26,408	498	7	2	504		
		851,629	9,031	10,305	850,568	34,934	945	1,056	34,610		
		404,478	3,834	3,943	404,385	67,040	580	2,036	65,568		
		1,242,934	17,897	16,092	1,245,149	429,135	16,239	15,196	429,768		
		376,177	9,255	10,473	374,951	27,859	1,295	726	28,436		
		193,310	3,180	4,271	192,219	31,619	778	796	31,601		
		365,059	9,838	4,245	370,804	27,941	594	1,734	26,649		
		153,936	2,680	5,555	150,911	432,387	20,618	21,526	431,629		
		147,114	2,085	2,269	146,931	91,726	2,362	4,470	89,617		
		226,405	7,762	1,921	232,589	174,960	18,128	8,069	184,676		
		541,617	7,855	11,000	538,347	249,815	11,075	7,930	253,085		
		30,973	197	159	31,013	6,176	22	23	6,173		
		703,640	9,565	10,286	702,893	249,740	8,729	5,638	252,857		
		30 人以上	調査業、採石業、砂利採取業、建設業、製造業、電気・ガス・熱供給・水道業、情報通信業、運輸業、郵便業、小売業、金融業、不動産業、物品賃貸業、学術研究、専門・技術サービス業、宿泊業、飲食サービス業、生活関連サービス業、娯楽業、教育、学習支援業、医療業、福祉サービス業（他に分類されないもの）	4,665,934	75,588	68,552	4,673,013	1,016,865	47,582	35,235	1,029,169
				1,451	12	23	1,441	25	0	0	24
				252,934	9,989	1,839	261,085	3,534	440	450	3,523
381,992	3,585			5,269	379,970	44,481	1,052	1,278	44,593		
22,530	110			290	22,349	498	7	2	504		
751,597	7,464			9,161	750,112	28,555	945	806	28,482		
341,401	3,139			3,733	340,823	58,202	348	1,830	56,704		
875,469	9,525			11,243	873,705	175,215	3,056	5,102	173,215		
310,355	6,878			9,001	308,225	20,961	1,295	641	21,622		
131,124	2,187			3,067	130,245	21,215	712	764	21,162		
263,954	8,935			3,301	269,593	14,069	396	258	14,202		
70,873	639			2,525	69,227	119,483	5,493	5,814	118,922		
83,975	1,224			1,090	84,110	47,698	1,089	2,098	46,688		
193,025	6,989			1,295	198,745	116,470	15,792	5,452	126,784		
390,564	5,986			7,087	389,442	132,743	8,504	5,239	136,029		
20,409	66			75	20,402	3,488	22	23	3,485		
574,281	8,860			9,553	573,539	230,228	8,431	5,478	233,230		

令和3年5月分

第8表 規模、性別常用労働者の1人平均月間現金給与額

規模	現金給与総額						きまって支給する給与						特別に支払われた給与					
	計		男		女		計		男		女		計		男		女	
	計	男	女	計	男	女	計	男	女	計	男	女	計	男	女	計	男	女
500人以上	471,693	558,389	341,704	428,080	502,116	317,072	392,265	35,815	43,613	56,273	24,632	43,613	56,273	24,632	43,613	56,273	24,632	24,632
100～499人	376,577	436,846	287,475	358,744	413,692	277,509	334,397	24,347	17,833	23,154	9,966	17,833	23,154	9,966	17,833	23,154	9,966	9,966
100人以上	424,335	498,045	314,589	393,558	458,215	297,290	363,453	30,105	30,777	39,830	17,299	30,777	39,830	17,299	30,777	39,830	17,299	17,299
30～99人	312,256	366,248	235,469	296,037	346,683	224,008	278,431	17,606	16,219	19,565	11,461	16,219	19,565	11,461	16,219	19,565	11,461	11,461
5～29人	265,551	339,820	190,426	254,496	325,527	182,645	243,874	10,622	11,055	14,293	7,781	11,055	14,293	7,781	11,055	14,293	7,781	7,781
30人以上	388,688	456,657	288,956	362,541	423,191	273,549	336,411	26,130	26,147	33,466	15,407	26,147	33,466	15,407	26,147	33,466	15,407	15,407
5人以上	352,411	426,164	255,580	330,710	397,702	242,756	309,149	21,561	21,701	28,462	12,824	21,701	28,462	12,824	21,701	28,462	12,824	12,824

(単位：円)

令和3年5月分

第9表 規模、性別常用労働者の1人平均月間出勤日数及び実労働時間数

規模	出勤日数			総実労働時間						所定内労働時間						所定外労働時間					
	日		時間	日		時間		時間		時間		時間		時間		時間		時間			
	計	男	女	計	男	女	計	男	女	計	男	女	計	男	女	計	男	女			
500人以上	17.2	17.6	16.7	142.3	148.8	132.6	127.9	132.1	121.6	14.4	16.7	11.0	14.4	16.7	11.0	14.4	16.7	11.0			
100～499人	17.3	17.7	16.8	141.4	149.2	129.8	128.4	133.8	120.4	13.0	15.4	9.4	13.0	15.4	9.4	13.0	15.4	9.4			
100人以上	17.3	17.7	16.7	141.9	149.0	131.2	128.2	133.0	121.0	13.7	16.0	10.2	13.7	16.0	10.2	13.7	16.0	10.2			
30～99人	16.2	16.8	15.3	128.6	139.2	113.4	118.3	126.1	107.1	10.3	13.1	6.3	10.3	13.1	6.3	10.3	13.1	6.3			
5～29人	15.5	16.6	14.4	117.4	132.9	101.7	111.0	123.6	98.2	6.4	9.3	3.5	6.4	9.3	3.5	6.4	9.3	3.5			
30人以上	16.9	17.4	16.3	137.6	145.9	125.5	125.0	130.8	116.5	12.6	15.1	9.0	12.6	15.1	9.0	12.6	15.1	9.0			
5人以上	16.5	17.2	15.6	131.7	142.5	117.4	120.9	128.9	110.3	10.8	13.6	7.1	10.8	13.6	7.1	10.8	13.6	7.1			

調査産業計

第10表 規模、就業形態別常用労働者の1人平均月間現金給与額

規模	一 般 労 働 者					パ ー ト タ イ ム 労 働 者				
	現金給与 総 額	きまって支給する 給与	所 定 内 給 与	所 定 外 給 与	特別に支払 われた給与	現金給与 総 額	きまって支給する 給与	所 定 内 給 与	所 定 外 給 与	特別に支払 われた給与
500人以上	514,774	465,788	426,189	39,599	48,986	139,516	137,331	130,698	6,633	2,185
100~499人	427,325	405,772	377,270	28,502	21,553	147,611	146,561	140,964	5,597	1,050
100人以上	472,943	437,080	402,789	34,291	35,863	144,459	142,966	136,966	6,000	1,493
30~99人	382,771	361,336	338,549	22,787	21,435	98,162	97,780	95,902	1,878	382
5~29人	368,491	351,661	335,867	15,794	16,830	89,770	88,575	86,784	1,791	1,195
30人以上	446,642	414,987	384,051	30,936	31,655	124,157	123,152	118,959	4,193	1,005
5人以上	427,647	399,595	372,340	27,255	28,052	108,275	107,182	104,099	3,083	1,093

(単位：円)

第11表 規模、就業形態別常用労働者の1人平均月間出勤日数及び実労働時間数

規模	一 般 労 働 者					パ ー ト タ イ ム 労 働 者				
	出勤日数 日	総実労働 時 間	所 定 内 所 定 内 労働時間 時間	所 定 外 所 定 外 労働時間 時間	出勤日数 日	総実労働 時 間	所 定 内 所 定 内 労働時間 時間	所 定 外 所 定 外 労働時間 時間	出勤日数 日	総実労働 時 間
500人以上	17.9	150.3	134.5	15.8	12.2	80.7	77.1	3.6	12.2	80.7
100~499人	18.0	152.2	137.2	15.0	14.4	92.8	88.8	4.0	14.4	92.8
100人以上	17.9	151.2	135.8	15.4	13.5	88.0	84.2	3.8	13.5	88.0
30~99人	17.7	148.8	135.6	13.2	11.5	67.1	65.6	1.5	11.5	67.1
5~29人	18.2	149.4	140.0	9.4	10.9	62.6	61.3	1.3	10.9	62.6
30人以上	17.9	150.6	135.8	14.8	12.6	78.9	76.1	2.8	12.6	78.9
5人以上	17.9	150.2	136.8	13.4	11.8	71.4	69.3	2.1	11.8	71.4

第12表 規模、産業別名目賃金指数（現金給与総額）

規模	年	月	調査産業計	前年同月比	建設業	製造業	電気・ガス・熱供給・水道業	情報通信業	運輸業、郵便業	卸売業、小売業	金融業、保険業	不動産業、物品賃借業	学術研究、専門・技術サービス業	宿泊業、飲食サービス業	生活関連サービス業、娯楽業	教育、学習支援業	医療、福祉	複合サービス事業	サービス業（他に分類されないもの）		
																				(平成27年平均=100)	
5人以上	平成27年平均		100.0	0.1	100.0	100.0	100.0	100.0	100.0	100.0	100.0	100.0	100.0	100.0	100.0	100.0	100.0	100.0	100.0	100.0	
	平成28年平均		100.4	0.4	101.6	100.1	106.3	101.5	102.5	101.5	101.5	96.8	102.7	103.9	94.5	93.2	106.4	97.8	103.0	100.0	96.8
	平成29年平均		101.2	0.8	104.2	101.9	101.0	100.8	102.2	104.4	101.3	103.3	102.9	102.9	94.2	94.1	103.4	100.4	99.6	94.2	94.2
	平成30年平均		101.6	0.4	106.5	98.9	110.6	103.8	99.8	114.9	101.5	103.0	104.6	104.6	93.9	97.7	99.3	98.8	110.8	93.2	93.2
	令和元年・令和2年平均		101.9	0.3	114.4	99.7	115.3	107.1	103.8	108.1	102.3	100.8	109.0	109.0	87.5	100.7	95.0	96.4	102.9	100.0	100.0
	令和2年	5月	100.6	-1.3	110.3	97.7	111.9	106.3	87.2	107.6	103.1	100.0	103.8	103.8	79.6	106.1	96.1	100.4	99.9	97.9	97.9
	令和2年	6月	84.4	-3.9	87.0	78.5	141.9	87.3	79.6	86.3	95.8	82.0	86.1	86.1	67.8	92.1	80.1	83.6	75.9	85.8	85.8
	令和2年	7月	152.3	-0.9	201.8	142.0	174.2	172.6	114.0	151.0	186.9	160.3	151.0	151.0	84.8	135.2	169.9	142.0	196.1	133.7	133.7
	令和2年	8月	111.2	-1.9	123.1	124.7	84.9	111.6	92.9	139.3	85.3	115.1	114.9	114.9	84.5	110.3	88.6	100.6	83.2	104.5	104.5
	令和2年	9月	82.9	-1.4	86.8	77.6	86.3	88.0	71.4	88.0	80.8	82.0	82.0	84.1	77.8	92.0	73.8	86.3	79.6	86.8	86.8
	令和2年	10月	84.4	-0.2	85.0	78.8	87.7	86.6	76.0	90.2	83.0	82.4	82.4	90.6	78.6	97.5	75.0	89.4	78.3	85.5	85.5
	令和2年	11月	83.6	-1.5	84.5	77.7	87.5	87.1	76.7	86.0	76.5	82.3	82.3	89.9	78.8	103.1	79.0	90.0	89.2	86.5	86.5
	令和2年	12月	86.6	-4.7	92.0	85.8	85.4	91.7	79.3	89.3	83.0	81.5	81.5	88.6	79.2	103.3	79.0	89.9	77.6	86.7	86.7
	令和3年	1月	177.2	-0.8	199.3	179.1	226.5	196.0	143.8	198.7	175.7	188.3	168.7	168.7	91.4	139.1	191.7	172.3	195.9	158.6	158.6
	令和3年	2月	84.1	-0.6	89.7	75.7	89.7	89.6	72.8	87.8	77.0	85.5	83.1	83.1	79.9	102.2	75.6	93.0	83.8	88.5	88.5
	令和3年	3月	82.5	-0.7	82.7	80.5	88.0	85.7	72.8	86.4	74.4	84.4	84.4	83.3	78.6	97.3	75.0	89.2	78.4	86.5	86.5
	令和3年	4月	90.7	0.7	86.4	96.9	92.5	90.7	74.3	95.2	93.0	88.6	90.1	90.1	83.8	106.5	81.8	97.9	80.5	92.5	92.5
	令和3年	5月	88.9	3.0	86.9	85.1	104.1	95.1	78.9	95.4	73.0	94.6	92.7	92.7	86.2	103.4	80.0	94.6	87.3	89.1	89.1
	令和3年	5月	86.7	2.7	87.0	79.7	100.4	88.9	74.8	89.9	94.0	89.0	89.0	84.4	84.0	101.8	77.0	89.9	79.7	89.8	89.8
	前年同月比 (%)			-	0.0	1.5	-29.2	1.8	-6.0	4.2	-1.9	8.5	-2.0	23.9	10.5	-3.9	7.5	5.0	5.0	4.7	4.7
30人以上	平成27年平均		100.0	-0.4	100.0	100.0	100.0	100.0	100.0	100.0	100.0	100.0	100.0	100.0	100.0	100.0	100.0	100.0	100.0	100.0	
	平成28年平均		100.1	0.2	100.5	99.5	106.7	101.0	102.5	101.0	101.0	96.7	102.0	103.1	102.7	87.2	103.3	95.8	104.7	97.9	97.9
	平成29年平均		100.9	0.8	106.2	101.3	104.1	101.2	102.1	105.3	96.6	106.5	99.7	99.7	98.4	85.6	102.0	97.1	99.4	95.2	95.2
	平成30年平均		102.1	1.2	104.3	99.8	111.3	103.5	97.5	117.8	100.4	108.3	100.8	100.8	104.8	96.2	98.3	100.5	108.6	94.8	94.8
	令和元年・令和2年平均		101.7	-0.4	114.6	100.9	116.5	107.4	98.8	107.2	103.6	105.5	105.6	105.6	97.1	94.9	94.0	97.0	97.2	99.7	99.7
	令和2年	5月	100.0	-1.7	109.8	96.5	110.3	104.6	84.0	109.6	104.5	101.8	101.2	101.2	84.2	108.9	94.5	100.1	94.3	96.9	96.9
	令和2年	6月	82.8	-4.9	82.2	75.8	147.3	85.7	76.9	84.8	98.1	81.9	81.2	81.2	71.1	89.5	79.0	81.9	71.3	83.8	83.8
	令和2年	7月	158.9	-1.7	223.2	148.7	161.8	175.7	112.6	163.6	189.0	167.6	155.0	155.0	94.6	150.1	173.4	154.0	176.8	132.2	132.2
	令和2年	8月	108.3	-1.4	116.9	121.5	84.1	109.7	86.8	143.4	84.2	113.8	106.2	106.2	89.6	109.0	85.8	95.4	80.7	102.8	102.8
	令和2年	9月	80.3	-2.0	80.7	74.7	85.5	84.5	67.6	86.9	81.4	80.6	80.6	80.6	78.1	93.3	69.8	84.2	75.8	86.6	86.6
	令和2年	10月	82.6	-0.5	80.0	76.1	85.5	84.7	72.6	88.9	84.4	82.5	82.5	90.0	81.8	100.2	72.5	87.4	74.1	85.6	85.6
	令和2年	11月	81.6	-1.8	79.2	74.2	86.7	84.8	74.0	85.3	76.7	83.2	83.2	88.6	79.9	107.1	75.6	87.6	85.7	87.0	87.0
	令和2年	12月	84.6	-5.8	88.2	84.4	84.6	89.7	76.1	88.3	83.6	81.8	81.8	82.9	83.5	107.5	75.3	86.9	71.9	86.3	86.3
	令和3年	1月	182.8	-1.0	213.4	181.6	224.4	194.3	140.8	214.8	177.0	202.1	174.7	174.7	103.6	148.4	191.4	178.7	189.7	157.5	157.5
	令和3年	2月	81.8	-1.4	88.1	71.5	84.9	87.0	69.3	85.9	77.6	83.9	79.3	79.3	87.3	107.1	75.2	91.8	77.5	87.3	87.3
	令和3年	3月	80.6	-0.9	79.1	78.1	82.0	83.7	69.1	85.7	75.1	83.7	80.7	80.7	85.5	100.6	75.2	87.3	74.6	85.7	85.7
	令和3年	4月	89.7	0.1	82.7	97.9	78.2	88.5	71.0	95.7	96.3	85.3	85.3	87.4	89.4	110.3	83.5	98.0	77.3	93.0	93.0
	令和3年	5月	87.0	2.8	84.0	81.7	90.6	92.7	75.1	95.7	73.1	95.2	88.9	88.9	93.0	102.9	82.1	94.0	84.0	89.3	89.3
	令和3年	5月	84.9	2.5	84.3	77.1	84.7	87.2	71.3	88.1	95.8	88.3	81.0	81.0	90.9	102.3	78.4	88.9	76.1	89.9	89.9
	前年同月比 (%)			-	0.0	1.7	-42.5	1.8	-7.3	3.9	-2.3	7.8	-0.2	27.8	14.3	-0.8	8.5	6.7	6.7	7.3	7.3

第13表 規模、産業別名目賃金指数(きまって支給する給与)

規模	年 月	調査産業計	前年同月比	建設業	製造業	電気・ガス・熱供給・水道業	情報通信業	運輸業、郵便業	卸売業、小売業	金融業、保険業	不動産業、物品賃借業	学術研究、専門・技術サービス業	宿泊業、飲食サービス業	生活関連サービス業、娯楽業	教育、学習支援業	医療、福祉	複合サービス事業	サービス業(他に分類されないもの)	(平成27年平均=100)		
																			100.0	100.0	
5人以上	平成27年平均	100.0	0.4	100.0	100.0	100.0	100.0	100.0	100.0	100.0	100.0	100.0	100.0	100.0	100.0	100.0	100.0	100.0	100.0	100.0	100.0
	平成28年平均	100.0	0.0	101.0	100.4	106.2	100.7	100.9	100.3	99.0	100.3	102.2	94.9	91.8	104.7	98.7	101.5	97.7	97.7	97.7	97.7
	平成29年平均	100.5	0.5	101.5	101.7	104.4	100.9	101.1	102.8	101.0	100.3	100.8	95.3	91.3	103.1	101.2	99.0	95.3	95.3	95.3	95.3
	平成30年平均	100.3	-0.2	100.1	100.6	115.8	102.2	98.4	109.2	101.8	102.1	103.3	94.4	93.6	99.7	99.5	112.2	94.7	94.7	94.7	94.7
	令和元年・令和2年平均	100.8	0.5	107.0	100.4	117.7	104.1	99.2	107.1	102.6	97.1	108.1	88.2	97.3	96.2	98.5	104.9	99.1	99.1	99.1	99.1
	令和2年平均	100.3	-0.5	103.5	99.4	109.4	104.5	90.2	106.3	103.2	98.7	103.9	81.3	106.1	96.0	101.6	103.1	98.6	98.6	98.6	98.6
	令和2年5月	98.5	-1.8	101.7	98.0	107.5	102.0	86.8	105.1	100.6	98.3	104.7	71.4	100.2	98.6	98.2	99.9	96.8	96.8	96.8	96.8
	令和2年6月	99.9	-0.7	101.1	97.6	106.8	104.1	86.5	106.4	102.6	98.7	104.0	78.8	107.1	95.4	101.1	99.8	99.3	99.3	99.3	99.3
	令和2年7月	100.5	-0.7	104.4	100.3	107.8	104.9	86.4	106.5	104.6	98.2	102.5	81.9	106.0	96.6	100.4	104.2	99.9	99.9	99.9	99.9
	令和2年8月	99.9	-1.3	103.2	100.7	108.1	105.2	85.5	106.7	101.9	99.1	100.8	81.4	100.8	93.6	101.4	104.8	98.2	98.2	98.2	98.2
	令和2年9月	100.8	-0.3	101.7	100.0	108.4	104.9	91.1	106.8	106.6	99.9	102.0	83.2	104.6	92.9	103.7	103.0	97.5	97.5	97.5	97.5
	令和2年10月	101.1	-0.6	102.9	99.9	108.0	103.9	91.8	105.8	102.2	100.3	103.5	84.3	110.3	97.3	105.0	106.4	99.2	99.2	99.2	99.2
令和2年11月	101.0	0.0	100.0	100.0	108.6	105.3	91.2	107.1	103.0	99.9	103.7	82.5	108.9	97.7	103.8	102.0	97.5	97.5	97.5	97.5	
令和2年12月	100.9	-0.1	103.2	100.5	110.1	104.0	92.2	106.2	101.9	97.7	103.1	82.2	108.1	96.3	103.3	104.3	100.1	100.1	100.1	100.1	
令和3年1月	100.2	0.5	104.9	97.1	107.7	104.2	86.8	106.4	93.9	103.1	103.0	84.6	108.8	95.7	105.0	106.9	101.0	101.0	101.0	101.0	
令和3年2月	99.7	-0.3	101.2	98.7	111.7	103.7	87.3	106.7	93.5	101.7	99.6	82.9	106.2	94.8	104.8	103.1	99.6	99.6	99.6	99.6	
令和3年3月	101.7	1.6	102.1	101.8	106.3	104.5	88.6	108.0	93.6	103.5	102.1	89.3	111.3	98.0	110.2	104.6	100.8	100.8	100.8	100.8	
令和3年4月	103.6	2.6	103.1	102.5	123.3	105.5	91.2	109.5	97.2	107.7	106.1	91.1	112.3	97.5	111.1	104.2	102.1	102.1	102.1	102.1	
令和3年5月	101.4	2.9	101.7	100.0	124.6	103.7	88.4	107.7	93.2	105.8	101.4	89.3	111.0	94.0	105.7	103.1	103.1	103.1	103.1	103.1	
前年同月比 (%)		-	-	0.0	2.0	15.9	1.7	1.8	2.5	-7.4	7.6	-3.2	25.1	10.8	-4.7	7.6	3.2	3.2	3.2	3.2	6.5
平成27年平均		100.0	0.2	100.0	100.0	100.0	100.0	100.0	100.0	100.0	100.0	100.0	100.0	100.0	100.0	100.0	100.0	100.0	100.0	100.0	100.0
平成28年平均		99.7	-0.3	99.6	99.8	106.9	100.4	101.1	98.9	99.1	100.6	101.5	102.1	86.7	101.9	97.2	104.0	104.0	104.0	104.0	104.0
平成29年平均		100.1	0.4	101.1	100.9	107.9	101.3	101.1	102.4	98.1	103.5	98.3	99.0	84.6	102.0	98.4	99.6	99.6	99.6	99.6	99.6
平成30年平均		100.6	0.5	95.7	101.0	116.3	102.6	97.0	109.7	101.9	104.9	99.6	105.3	92.0	99.1	101.4	114.0	114.0	114.0	114.0	114.0
令和元年・令和2年平均		100.7	0.1	105.5	101.7	118.6	104.8	96.0	105.1	104.0	101.5	105.1	96.8	92.1	95.5	100.1	102.4	102.4	102.4	102.4	102.4
令和2年平均		99.9	-0.8	100.9	98.3	107.8	103.6	87.4	107.4	104.4	100.6	101.7	85.9	110.1	94.2	101.6	99.7	99.7	99.7	99.7	99.7
令和2年5月		98.0	-2.3	100.0	96.9	105.8	101.5	83.8	106.0	101.2	100.4	101.4	78.1	100.9	97.9	99.3	96.0	96.0	96.0	96.0	96.0
令和2年6月		99.0	-1.5	97.3	96.0	105.4	103.8	83.0	106.7	103.4	100.2	101.8	81.2	107.3	94.5	101.5	96.1	96.1	96.1	96.1	96.1
令和2年7月		99.8	-0.9	101.1	99.0	106.6	103.5	83.1	108.0	106.2	99.4	100.8	83.8	109.8	94.2	99.5	102.1	102.1	102.1	102.1	102.1
令和2年8月		99.3	-1.8	100.1	100.1	106.9	104.0	82.0	108.3	103.1	100.6	100.0	84.5	105.6	89.5	101.3	102.3	102.3	102.3	102.3	102.3
令和2年9月		100.5	-0.7	98.1	98.8	107.2	104.2	88.3	108.4	108.8	101.5	100.9	87.9	110.3	90.6	103.1	99.9	99.9	99.9	99.9	99.9
令和2年10月		100.6	-0.9	98.9	98.4	106.7	102.7	89.8	107.7	103.5	102.3	101.7	88.3	117.3	93.9	104.2	103.6	103.6	103.6	103.6	103.6
令和2年11月		100.5	-0.3	95.7	98.8	107.4	104.0	88.3	109.1	104.2	101.6	102.0	87.7	115.2	94.3	102.6	96.9	96.9	96.9	96.9	96.9
令和2年12月		100.5	0.1	101.0	99.1	108.9	102.6	89.1	107.6	103.2	100.0	101.5	87.1	116.0	93.6	102.1	100.2	100.2	100.2	100.2	100.2
令和3年1月		100.0	0.6	104.9	95.3	103.1	103.9	83.7	107.7	95.5	103.5	100.6	96.2	116.3	96.0	106.0	104.6	104.6	104.6	104.6	104.6
令和3年2月		99.4	-0.3	99.1	97.5	103.9	102.9	84.3	109.0	94.6	102.2	97.8	92.9	113.4	96.2	104.8	100.6	100.6	100.6	100.6	100.6
令和3年3月		101.5	1.6	99.8	101.6	97.4	104.0	85.7	110.4	94.6	103.5	99.5	98.1	117.4	100.9	112.2	101.9	101.9	101.9	101.9	101.9
令和3年4月		103.3	2.3	101.2	101.6	104.3	104.8	88.5	111.4	98.2	106.9	105.2	103.0	115.7	100.7	112.4	102.3	102.3	102.3	102.3	102.3
令和3年5月		101.0	3.1	99.9	98.9	103.7	102.9	85.2	110.0	94.1	105.5	98.5	101.2	115.5	96.9	107.4	100.4	100.4	100.4	100.4	100.4
前年同月比 (%)		-	-	-0.1	2.1	-2.0	1.4	1.7	3.8	-7.0	5.1	-2.9	29.6	14.5	-1.0	8.2	4.6	4.6	4.6	4.6	8.7

第14表 規模、産業別名目賃金指数(所定内給与)

規模	年 月	調査産業計	前年同月比	建設業	製造業	電気・ガス・熱供給・水道業	情報通信業	運輸業、郵便業	卸売業、小売業	金融業、保険業	不動産業、物品賃借業	学術研究、専門・技術サービス業	宿泊業、飲食サービス業	生活関連サービス業、娯楽業	教育、学習支援業	医療、福祉	複合サービス事業	(平成27年平均=100)		
																		サービス業(他に分類されないもの)	サービス業	
5人以上	平成27年平均	100.0	0.9	100.0	100.0	100.0	100.0	100.0	100.0	100.0	100.0	100.0	100.0	100.0	100.0	100.0	100.0	100.0	100.0	100.0
	平成28年平均	100.1	0.1	100.6	100.5	105.8	101.1	100.9	100.3	99.1	100.3	102.4	95.0	92.5	104.7	98.5	101.6	98.2	98.2	98.2
	平成29年平均	100.7	0.6	99.8	102.0	103.0	102.1	101.2	103.0	101.3	99.9	100.7	95.7	91.4	102.9	101.2	99.1	96.3	96.3	96.3
	平成30年平均	100.7	0.0	97.8	100.8	111.1	104.0	99.2	109.4	102.4	101.7	103.1	94.9	93.5	99.3	98.9	108.8	96.2	96.2	96.2
	平成31年・令和元年平均	100.8	0.1	106.0	101.1	113.3	105.1	100.1	106.9	102.4	96.5	108.2	87.8	96.9	95.8	97.3	101.5	99.0	99.0	99.0
	令和2年平均	100.8	0.0	103.0	101.1	107.0	105.7	91.9	106.4	102.5	99.2	104.1	82.7	108.4	96.3	100.9	101.0	99.2	99.2	99.2
	令和2年5月	100.1	0.0	102.3	100.9	108.3	104.4	90.9	106.0	100.6	99.6	106.0	74.5	103.8	99.2	97.4	98.8	99.2	99.2	99.2
	令和2年6月	101.4	0.7	102.0	100.2	105.9	105.9	90.3	107.4	102.8	100.1	105.3	81.3	110.3	96.1	101.0	99.4	100.9	100.9	100.9
	令和2年7月	101.1	-0.1	104.3	102.1	105.1	105.4	88.3	106.8	103.7	99.0	103.1	83.6	109.2	97.2	99.8	102.9	100.3	100.3	100.3
	令和2年8月	100.3	-0.9	102.7	102.7	105.5	105.8	87.0	106.7	100.8	99.6	100.8	83.3	103.9	94.0	100.5	102.8	98.3	98.3	98.3
	令和2年9月	101.6	0.2	101.6	102.0	105.3	105.8	93.6	107.1	107.1	101.1	102.5	84.8	107.6	93.6	103.1	102.4	104.8	99.3	99.3
	令和2年10月	101.5	-0.2	102.1	101.4	104.1	105.0	93.8	105.6	101.4	100.6	103.8	85.7	112.5	97.6	104.4	104.8	99.3	99.3	99.3
	令和2年11月	101.2	0.4	98.8	101.0	105.0	106.4	93.2	106.7	101.7	99.9	103.5	83.9	111.1	98.0	102.9	99.6	97.3	97.3	97.3
	令和2年12月	101.3	0.4	102.3	102.0	106.5	105.1	93.9	106.1	101.1	97.8	102.4	84.0	110.2	96.6	102.6	101.6	100.4	100.4	100.4
	令和3年1月	100.7	0.8	106.3	98.6	106.2	105.9	88.5	105.7	93.3	103.7	101.9	87.9	110.9	95.9	104.1	103.5	100.4	100.4	100.4
	令和3年2月	100.2	0.2	100.7	100.1	110.1	105.5	89.4	106.5	93.2	102.0	98.9	86.3	109.1	95.0	104.3	100.2	99.2	99.2	99.2
	令和3年3月	102.1	2.0	101.2	103.6	105.2	105.7	90.2	107.6	93.0	103.2	100.4	92.8	114.3	98.1	109.8	102.9	100.7	100.7	100.7
	令和3年4月	103.5	1.9	101.9	103.8	123.9	106.9	91.7	108.6	95.9	106.6	103.2	94.5	114.4	97.0	110.8	101.4	101.7	101.7	101.7
	令和3年5月	101.8	1.7	101.5	101.5	126.2	105.5	90.3	107.3	92.5	105.4	99.8	92.9	114.0	93.7	105.1	101.1	103.0	103.0	103.0
	前年同月比 (%)		-	-0.8	0.6	16.5	1.1	-0.7	1.2	-8.1	5.8	-5.8	24.7	9.8	-5.5	7.9	2.3	3.8	3.8	3.8
30人以上	平成27年平均	100.0	0.9	100.0	100.0	100.0	100.0	100.0	100.0	100.0	100.0	100.0	100.0	100.0	100.0	100.0	100.0	100.0	100.0	100.0
	平成28年平均	99.8	-0.2	98.8	100.0	106.6	101.0	100.8	99.0	99.3	101.0	101.5	101.9	88.6	101.8	96.9	105.7	98.9	98.9	98.9
	平成29年平均	100.5	0.7	99.7	101.1	106.4	102.9	101.1	102.9	98.2	104.2	98.6	99.7	85.4	101.5	98.2	99.8	97.1	97.1	97.1
	平成30年平均	101.1	0.6	92.9	101.3	111.1	104.7	97.5	110.2	102.5	105.3	99.4	106.2	92.0	98.5	100.4	110.0	97.1	97.1	97.1
	平成31年・令和元年平均	100.7	-0.4	104.5	102.5	113.2	106.4	96.2	105.0	104.0	101.3	105.0	95.4	92.3	95.0	98.1	98.6	97.9	97.9	97.9
	令和2年平均	100.4	-0.3	100.3	100.0	105.1	105.5	88.2	107.8	103.8	101.4	102.1	87.3	114.0	94.4	100.2	96.7	97.9	97.9	97.9
	令和2年5月	99.6	-0.4	100.3	99.9	106.0	104.5	87.2	107.1	101.2	102.4	102.7	81.9	106.0	98.2	97.6	94.1	96.3	96.3	96.3
	令和2年6月	100.5	0.1	98.2	98.6	103.3	106.1	86.2	107.9	103.7	102.2	103.2	84.7	112.2	95.1	100.8	95.0	99.1	99.1	99.1
	令和2年7月	100.3	-0.4	101.0	100.7	104.0	104.4	84.1	108.4	105.2	100.3	101.3	85.4	114.9	94.8	98.0	100.1	99.8	99.8	99.8
	令和2年8月	99.7	-1.4	99.6	102.1	104.5	105.0	82.6	108.6	101.9	101.3	100.1	87.0	110.4	90.0	99.6	99.4	98.2	98.2	98.2
	令和2年9月	101.4	-0.1	98.2	100.8	104.3	105.6	90.0	109.1	109.4	103.0	101.8	90.2	115.3	91.2	101.6	99.1	97.7	97.7	97.7
	令和2年10月	101.0	-0.6	97.8	99.8	103.1	104.4	90.9	107.8	102.4	102.9	102.4	89.8	121.1	94.2	102.8	101.4	99.5	99.5	99.5
	令和2年11月	100.6	0.1	94.3	99.6	103.9	105.6	89.5	108.7	102.7	101.9	102.1	89.2	119.2	94.6	100.9	94.5	96.7	96.7	96.7
	令和2年12月	100.8	0.4	99.7	100.5	105.4	104.5	90.1	107.7	102.2	100.3	101.1	89.0	119.7	93.7	100.6	96.6	100.3	100.3	100.3
	令和3年1月	100.4	0.8	106.5	96.6	100.4	106.2	84.9	107.2	94.4	104.1	99.4	99.5	120.1	96.2	104.1	100.2	99.8	99.8	99.8
	令和3年2月	99.9	0.1	98.1	98.7	100.5	105.4	86.0	108.8	93.9	102.8	96.9	96.6	118.1	96.4	103.6	96.4	98.4	98.4	98.4
	令和3年3月	101.8	1.8	98.4	103.2	94.8	105.9	86.4	110.0	93.5	103.7	97.7	101.5	121.7	101.0	111.1	99.5	100.1	100.1	100.1
	令和3年4月	103.1	1.5	99.6	102.6	101.1	106.7	88.3	110.4	96.5	106.1	101.9	106.3	118.9	100.1	111.4	98.7	101.9	101.9	101.9
	令和3年5月	101.3	1.7	99.6	100.2	101.2	105.3	86.3	109.3	93.0	105.2	96.4	105.2	120.0	96.7	106.0	97.6	103.0	103.0	103.0
	前年同月比 (%)		-	-0.7	0.3	-4.5	0.8	-1.0	2.1	-8.1	2.7	-6.1	28.4	13.2	-1.5	8.6	3.7	7.0	7.0	7.0

第15表 規模、産業別実質賃金指数 (現金給与総額)

規模	年 月	(平成27年平均=100)																
		調査産業計	前年同月比	建設業	製造業	電気・ガス・熱供給・水道業	情報通信業	運輸業・郵便業	卸売業・小売業	金融業・保険業	不動産業・物品賃貸業	学術研究・専門・技術サービス業	宿泊業・飲食サービス業	生活関連サービス業・娯楽業	教育・学習支援業	医療、福祉	複合サービス事業	サービス業(他に分類されないもの)
5人以上	平成27年平均	100.0	-0.9	100.0	100.0	100.0	100.0	100.0	100.0	100.0	100.0	100.0	100.0	100.0	100.0	100.0	100.0	100.0
	平成28年平均	100.5	0.6	101.7	100.2	106.4	101.6	102.6	101.6	96.9	102.8	104.0	94.6	93.3	106.5	97.9	103.1	96.9
	平成29年平均	101.1	0.6	104.1	101.8	100.9	100.7	102.1	104.3	101.2	103.2	102.8	94.1	94.0	103.3	100.3	99.5	94.1
	平成30年平均	100.3	-0.8	105.1	97.6	109.2	102.5	98.5	113.4	100.2	101.7	103.3	92.7	96.4	98.0	97.5	109.4	92.0
	平成31年・令和元年平均	99.7	-0.6	111.9	97.6	112.8	104.8	101.6	105.8	100.1	98.6	106.7	85.6	98.5	93.0	94.3	100.7	97.8
	令和2年平均	98.4	-1.3	107.9	95.6	109.5	104.0	85.3	105.3	100.9	97.8	101.6	77.9	103.8	94.0	98.2	97.7	95.8
	令和2年5月	82.3	-4.4	84.9	76.6	138.4	85.2	77.7	84.2	93.5	80.0	84.0	66.1	89.9	78.1	81.6	74.0	83.7
	令和2年6月	148.9	-1.2	197.3	138.8	170.3	168.7	111.4	147.6	182.7	156.7	147.6	82.9	132.2	166.1	138.8	191.7	130.7
	令和2年7月	108.5	-2.4	120.1	121.7	82.8	108.9	90.6	135.9	83.2	112.3	112.1	82.4	107.6	86.4	98.1	81.2	102.0
	令和2年8月	80.8	-1.7	84.6	75.6	84.1	85.8	69.6	85.8	78.8	79.9	82.0	75.8	89.7	71.9	84.1	77.6	84.6
	令和2年9月	82.4	-0.5	83.0	77.0	84.3	84.6	74.2	88.1	81.1	80.5	88.5	76.8	95.2	73.2	87.3	76.5	83.5
	令和2年10月	81.7	-1.2	82.6	76.0	85.5	85.1	75.0	84.1	74.8	80.4	87.9	77.0	100.8	77.2	88.0	87.2	84.6
令和2年11月	85.2	-3.7	90.5	84.4	84.0	90.2	78.0	87.8	81.6	80.1	87.1	77.9	101.6	77.7	88.4	76.3	85.3	
令和2年12月	175.1	0.7	196.9	177.0	223.8	193.7	142.1	196.3	173.6	186.1	166.7	90.3	137.5	189.4	170.3	193.6	156.7	
令和3年1月	82.7	0.1	88.2	74.4	86.5	88.1	71.6	86.3	75.7	84.1	81.7	78.6	100.5	74.3	91.4	82.4	87.0	
令和3年2月	81.0	-0.4	81.2	79.1	86.4	84.2	71.5	84.9	73.1	82.9	81.8	77.2	95.6	73.7	87.6	77.0	85.0	
令和3年3月	88.9	0.8	84.7	95.0	90.7	88.9	72.8	93.3	91.2	86.9	88.3	82.2	104.4	80.2	96.0	78.9	90.7	
令和3年4月	87.3	3.7	85.4	83.6	102.3	93.4	77.5	93.7	71.7	92.9	91.1	84.7	101.6	78.6	92.9	85.8	87.5	
令和3年5月	84.9	3.2	85.2	78.1	98.3	87.1	73.3	88.1	92.1	87.2	82.7	82.3	99.7	75.4	88.1	78.1	88.0	
前年同月比 (%)		-	-	0.4	2.0	-29.0	2.2	-5.7	4.6	-1.5	9.0	-1.5	10.9	-3.5	8.0	5.5	5.1	
30人以上	平成27年平均	100.0	-1.4	100.0	100.0	100.0	100.0	100.0	100.0	100.0	100.0	100.0	100.0	100.0	100.0	100.0	100.0	100.0
	平成28年平均	100.2	0.4	100.6	99.6	106.8	101.1	102.6	101.1	96.8	102.1	103.2	102.8	87.3	103.4	95.9	104.8	98.0
	平成29年平均	100.8	0.6	106.1	101.2	104.0	101.1	102.0	105.2	96.5	106.4	99.6	98.3	85.5	101.9	97.0	99.3	95.1
	平成30年平均	100.8	0.0	103.0	98.5	109.9	102.2	96.2	116.3	99.1	106.9	99.5	103.5	95.0	97.0	99.2	107.2	93.6
	平成31年・令和元年平均	99.5	-1.3	112.1	98.7	114.0	105.1	96.7	104.9	101.4	103.2	103.3	95.0	92.9	92.0	94.9	95.1	97.6
	令和2年平均	97.8	-1.7	107.4	94.4	107.9	102.3	82.2	107.2	102.3	99.6	99.0	82.4	106.6	92.5	97.9	92.3	94.8
	令和2年5月	80.8	-5.4	80.2	74.0	143.7	83.6	75.0	82.7	95.7	79.9	79.2	69.4	87.3	77.1	79.9	69.6	81.8
	令和2年6月	155.3	-2.0	218.2	145.4	158.2	171.7	110.1	159.9	184.8	163.8	151.5	92.5	146.7	169.5	150.5	172.8	129.2
	令和2年7月	105.7	-1.9	114.0	118.5	82.0	107.0	84.7	139.9	82.1	111.0	103.6	87.4	106.3	83.7	93.1	78.7	100.3
	令和2年8月	78.3	-2.2	78.7	72.8	83.3	82.4	65.9	84.7	79.3	78.6	78.6	76.1	90.9	68.0	82.1	73.9	84.4
	令和2年9月	80.7	-0.6	78.1	74.3	83.5	82.7	70.9	86.8	82.4	80.6	87.9	79.9	97.9	70.8	85.4	72.4	83.6
	令和2年10月	79.8	-1.4	77.4	72.5	84.8	82.9	72.3	83.4	75.0	81.3	86.6	78.1	104.7	73.9	85.6	83.8	85.0
令和2年11月	83.2	-4.8	86.7	83.0	83.2	88.2	74.8	86.8	82.2	80.4	81.5	82.1	105.7	74.0	85.4	70.7	84.9	
令和2年12月	180.6	0.5	210.9	179.4	221.7	192.0	139.1	212.3	174.9	199.7	172.6	102.4	146.6	189.1	176.6	187.5	155.6	
令和3年1月	80.4	-0.9	86.6	70.3	83.5	85.5	68.1	84.5	76.3	82.5	78.0	85.8	105.3	73.9	90.3	76.2	85.8	
令和3年2月	79.2	-0.4	77.7	76.7	80.6	82.2	67.9	84.2	73.8	82.2	79.3	84.0	98.8	73.9	85.8	73.3	84.2	
令和3年3月	87.9	0.2	81.1	96.0	76.7	86.8	69.6	93.8	94.4	83.6	85.7	87.6	108.1	81.9	96.1	75.8	91.2	
令和3年4月	85.5	3.6	82.5	80.3	89.0	91.1	73.8	94.0	71.8	93.5	87.3	91.4	101.1	80.6	92.3	82.5	87.7	
令和3年5月	83.2	3.0	82.6	75.5	83.0	85.4	69.8	86.3	93.8	86.5	79.3	89.0	100.2	76.8	87.1	74.5	88.1	
前年同月比 (%)		-	-	3.0	2.0	-42.2	2.2	-6.9	4.4	-2.0	8.3	0.1	28.2	-0.4	9.0	7.0	7.7	

実質賃金指数 (現金給与総額) = 名目賃金指数 (現金給与総額) / 東京都都区消費者物価指数* × 100
 * 東京都都区消費者物価指数は「帰属賃金を除く総合」である。

第16表 規模、産業別実質賃金指数（きまって支給する給与）

規模	年	月	調査産業計	前年同月比		建設業	製造業	電気・ガス・熱供給・水道業	情報通信業	運輸業郵便業	卸売業小売業	金融業保険業	不動産業、物品賃貸業	学術研究、専門・技術サービス業	宿泊業、飲食サービス業	生活関連サービス業、娯楽業	教育、学習支援業	医療、福祉	複合サービス事業	サービス業（他に分類されないもの）	
				前年	同月比																
5人以上	平成27年平均		100.0	-0.5	100.0	100.0	100.0	100.0	100.0	100.0	100.0	100.0	100.0	100.0	100.0	100.0	100.0	100.0	100.0	100.0	100.0
	平成28年平均	5月	100.1	0.1	101.1	100.5	106.3	100.8	100.8	101.0	100.4	99.1	100.4	102.3	95.0	91.9	104.8	98.8	101.6	97.8	97.8
	平成29年平均	6月	100.4	0.3	101.4	101.6	104.3	100.8	100.8	101.0	102.7	100.9	100.2	100.7	95.2	91.2	103.0	98.5	101.1	98.9	95.2
	平成30年平均	7月	99.0	-1.4	98.8	99.3	114.3	100.9	97.1	107.8	107.8	100.5	100.8	102.0	93.2	92.4	98.4	98.4	98.2	110.8	93.5
	平成31年・令和元年平均	8月	98.6	-0.4	104.7	98.2	115.2	101.9	97.1	104.8	104.8	100.4	95.0	105.8	86.3	95.2	94.1	94.1	96.4	102.6	97.0
	令和2年平均	9月	98.1	-0.5	101.3	97.3	107.0	102.3	88.3	104.0	101.0	101.0	96.6	101.7	79.5	103.8	93.9	93.9	99.4	100.9	96.5
	令和2年5月	10月	96.1	-2.2	99.2	95.6	104.9	99.5	84.7	102.5	98.1	98.1	95.9	102.1	69.7	97.8	96.2	96.2	95.8	97.5	94.4
	令和2年6月	11月	97.7	-0.9	98.8	95.4	104.4	101.8	84.6	104.0	100.3	100.3	96.5	101.7	77.0	104.7	93.3	93.3	98.8	97.6	97.1
	令和2年7月	12月	98.0	-1.3	101.9	97.9	105.2	102.3	84.3	103.9	102.0	102.0	95.8	103.4	79.9	103.4	94.2	94.2	98.0	101.7	97.5
	令和2年8月	1月	97.4	-1.5	100.6	98.1	105.4	102.5	83.3	104.0	99.3	96.6	96.6	98.2	79.3	98.2	91.2	91.2	98.0	102.1	95.7
	令和2年9月	2月	98.4	-0.5	99.3	97.7	105.9	102.4	89.0	104.3	104.1	97.6	99.6	102.1	81.3	102.1	90.7	90.7	101.3	100.6	95.2
	令和2年10月	3月	98.8	-0.2	100.6	97.7	105.6	101.6	89.7	103.4	99.9	99.9	98.0	102.0	82.4	107.8	95.1	95.1	102.6	104.0	97.0
	令和2年11月	4月	99.3	1.0	98.3	98.3	106.8	103.5	89.7	105.3	101.3	101.3	98.2	102.0	81.1	107.1	96.1	96.1	102.1	100.3	95.9
	令和2年12月	5月	99.7	1.5	102.0	99.3	108.8	102.8	91.1	104.9	100.7	100.7	96.5	101.9	81.2	106.8	95.2	95.2	102.1	103.1	98.9
	令和3年1月	6月	98.5	1.1	103.1	95.5	105.9	102.5	85.3	104.6	92.3	101.4	101.4	101.3	83.2	107.0	94.1	94.1	103.2	105.1	99.3
	令和3年2月	7月	97.9	0.1	99.4	97.0	109.7	101.9	85.8	104.8	91.8	99.9	97.8	104.3	81.4	104.3	93.1	93.1	102.9	101.3	97.8
	令和3年3月	8月	99.7	1.8	100.1	99.8	104.2	102.5	86.9	105.9	91.8	101.5	101.5	109.1	87.5	109.1	96.1	96.1	108.0	102.5	98.8
	令和3年4月	9月	101.8	3.4	101.3	100.7	121.1	103.6	89.6	107.6	95.5	105.8	104.2	110.3	89.5	110.3	95.8	95.8	109.1	102.4	100.3
	令和3年5月	10月	99.3	3.3	99.6	97.9	122.0	101.6	86.6	105.5	91.3	103.6	99.3	108.7	87.5	108.7	92.1	92.1	103.5	101.0	101.0
	前年同月比 (%)			-	0.4	2.4	16.3	2.1	2.2	2.9	-6.9	8.0	-2.7	25.5	11.1	-4.3	8.0	3.6	7.0		
平成27年平均			100.0	-0.8	100.0	100.0	100.0	100.0	100.0	100.0	100.0	100.0	100.0	100.0	100.0	100.0	100.0	100.0	100.0	100.0	100.0
平成28年平均			99.8	-0.1	99.7	99.9	107.0	100.5	101.2	99.0	99.2	100.7	101.6	101.6	102.2	86.8	102.0	102.0	97.3	104.1	98.6
平成29年平均			100.0	0.2	101.0	100.8	107.8	101.2	101.0	102.3	98.0	103.4	103.4	98.2	98.9	84.5	101.9	101.9	98.3	99.5	95.9
平成30年平均			99.3	-0.7	94.5	99.7	114.8	101.3	95.8	108.3	100.6	103.6	103.6	98.3	103.9	90.8	97.8	97.8	100.1	112.5	94.7
平成31年・令和元年平均			98.5	-0.8	103.2	99.5	116.0	102.5	93.9	102.8	101.8	99.3	102.8	102.8	94.7	90.1	93.4	93.4	97.9	100.2	96.5
令和2年平均			97.7	-0.8	98.7	96.2	105.5	101.4	85.5	105.1	102.2	98.4	99.5	99.5	84.1	107.7	92.2	92.2	97.6	97.6	95.3
令和2年5月			95.6	-2.7	97.6	94.5	103.2	99.0	81.8	103.4	98.7	98.0	98.9	98.9	76.2	98.4	95.5	95.5	93.7	92.1	
令和2年6月			96.8	-1.7	95.1	93.8	103.0	101.5	81.1	104.3	101.1	97.9	99.5	99.5	79.4	104.9	92.4	92.4	93.9	95.8	
令和2年7月			97.4	-1.4	98.6	96.6	104.0	101.0	81.1	105.4	103.6	97.0	98.3	98.3	81.8	107.1	91.9	91.9	99.6	96.7	
令和2年8月			96.8	-2.0	97.6	97.6	104.2	101.4	79.9	105.6	100.5	98.1	97.5	97.5	82.4	102.9	87.2	87.2	99.7	95.4	
令和2年9月			98.1	-0.9	95.8	96.5	104.7	101.8	86.2	105.9	106.3	99.1	98.5	98.5	85.8	107.7	88.5	88.5	100.7	94.5	
令和2年10月			98.3	-0.5	96.7	96.2	104.3	100.4	87.8	105.3	101.2	100.0	99.4	99.4	86.3	114.7	91.8	91.8	97.6	96.9	
令和2年11月			98.8	0.7	94.1	97.1	105.6	102.3	86.8	107.3	102.5	99.9	100.3	100.3	86.2	113.3	92.7	92.7	95.3	95.3	
令和2年12月			99.3	1.6	99.8	97.9	107.6	101.4	88.0	106.3	102.0	98.8	100.3	100.3	86.1	114.6	92.5	92.5	99.0	98.6	
令和3年1月			98.3	1.2	103.1	93.7	101.4	102.2	82.3	105.9	93.9	101.8	98.9	98.9	94.6	114.4	94.4	94.4	102.9	98.3	
令和3年2月			97.6	0.0	97.3	95.8	102.1	101.1	82.8	107.1	92.9	100.4	96.1	96.1	91.3	111.4	94.5	94.5	98.8	96.8	
令和3年3月			99.5	1.8	97.8	99.6	95.5	102.0	84.0	108.2	92.7	101.5	97.5	97.5	96.2	115.1	98.9	98.9	110.0	97.8	
令和3年4月			101.5	3.0	99.4	99.8	102.5	102.9	86.9	109.4	96.5	103.3	103.3	101.2	113.7	98.9	98.9	110.4	100.5	99.9	
令和3年5月			98.9	3.5	97.8	96.9	101.6	100.8	83.4	107.7	92.2	103.3	96.5	96.5	99.1	113.1	94.9	94.9	98.3	100.5	
前年同月比 (%)			-	0.2	2.5	-1.6	1.8	2.0	4.2	-6.6	5.4	-2.4	30.1	14.9	-0.6	8.6	4.9	9.1			

実質賃金指数（きまって支給する給与） = $\frac{\text{名目賃金指数（きまって支給する給与）}}{\text{東京都消費物価指数}} \times 100$
 * 東京都消費物価指数は「帰属賃金を除く総合」である。

第17表 規模、産業別労働時間指数 (総実労働時間)

規模	年 月	調査産業計	前年同月比	建設業	製造業	電気・ガス・熱供給・水道業	情報通信業	運輸業、郵便業	卸売業、小売業	金融業、保険業	不動産業、物品賃貸業	学術研究、専門・技術サービス業	宿泊業、飲食サービス業	生活関連サービス業、娯楽業	教育、学習支援業	医療、福祉	複合サービス事業	サービス業 (他に分類されないもの)	(平成27年平均=100)		
																			100.0	100.0	
5人以上	平成27年平均	100.0	0.5	100.0	100.0	100.0	100.0	100.0	100.0	100.0	100.0	100.0	100.0	100.0	100.0	100.0	100.0	100.0	100.0	100.0	
	平成28年平均	99.3	-0.7	101.2	99.4	99.9	98.8	99.5	98.8	99.5	100.4	99.2	97.0	96.6	104.4	100.6	99.4	98.1	98.1		
	平成29年平均	99.2	-0.1	102.1	100.0	99.4	99.9	98.9	99.4	99.9	100.3	100.4	100.8	95.3	93.5	104.1	100.3	100.6	96.6	96.6	
	平成30年平均	97.8	-1.4	101.3	100.7	94.4	99.2	96.3	94.4	99.2	100.0	98.9	99.1	92.7	90.7	108.4	101.4	104.0	96.4	96.4	
	平成31年・令和元年平均	95.8	-2.0	97.5	97.7	96.6	96.0	96.4	96.0	98.0	97.3	96.1	97.9	86.4	88.5	103.9	96.2	99.6	95.2	95.2	
	令和2年平均	93.3	-2.6	95.7	95.3	98.0	90.4	97.1	90.4	95.6	97.8	93.4	96.7	72.2	78.8	97.1	97.9	97.3	91.6	91.6	
	令和2年5月	82.8	-11.4	83.9	84.4	90.3	89.2	89.2	75.7	84.4	89.9	84.4	89.8	50.8	56.7	94.4	91.2	85.9	81.9	81.9	
	令和2年6月	95.0	-2.7	97.9	97.1	103.1	100.5	100.5	86.5	95.6	102.4	95.1	102.8	66.5	74.1	107.2	99.7	102.5	94.9	94.9	
	令和2年7月	98.3	-2.0	103.1	101.1	103.0	103.0	103.0	91.7	100.6	105.2	98.4	101.5	73.8	82.2	105.3	101.4	103.1	96.1	96.1	
	令和2年8月	89.6	-5.6	89.5	89.1	91.7	94.3	85.6	85.6	91.7	95.2	90.4	91.1	72.5	78.3	79.8	98.2	91.5	89.3	89.3	
	令和2年9月	93.3	-0.7	94.3	96.3	97.0	95.0	95.0	89.3	97.2	95.9	94.3	94.4	73.2	80.8	95.9	99.4	95.6	91.6	91.6	
	令和2年10月	98.8	2.0	100.9	100.8	107.3	103.4	93.2	93.2	100.0	105.4	99.4	100.7	76.4	87.9	106.6	103.0	104.6	97.1	97.1	
	令和2年11月	95.8	-1.8	99.2	99.4	95.4	98.5	98.5	92.1	98.6	97.1	97.3	98.4	75.1	83.3	100.5	99.6	93.8	94.0	94.0	
	令和2年12月	94.9	-1.6	95.7	96.8	97.2	98.0	98.0	92.9	97.6	100.5	92.7	96.9	75.1	81.9	98.4	98.8	104.6	93.3	93.3	
	令和3年1月	89.5	-1.3	86.8	87.2	92.0	92.2	92.2	84.4	92.9	93.9	93.1	93.0	65.9	79.7	90.0	96.2	94.4	91.2	91.2	
	令和3年2月	89.3	-2.9	92.6	93.1	92.6	91.3	83.1	83.1	93.1	88.5	93.3	94.6	63.0	76.2	91.2	93.6	85.8	89.2	89.2	
	令和3年3月	97.2	3.3	98.4	97.1	105.3	102.8	88.1	88.1	97.1	104.2	101.2	104.6	71.6	82.7	105.9	101.8	106.6	97.3	97.3	
	令和3年4月	101.6	8.2	103.6	104.1	106.7	104.9	95.3	95.3	103.5	105.9	106.2	108.9	75.3	89.6	101.7	107.2	105.2	99.8	99.8	
	令和3年5月	91.3	10.3	90.7	89.4	93.4	92.6	85.7	85.7	94.9	92.9	95.0	96.3	68.7	81.5	94.8	96.6	90.6	92.0	92.0	
	前年同月比 (%)		-	8.1	5.9	3.4	3.8	13.2	12.4	3.3	12.6	7.2	35.2	43.7	0.4	5.9	5.5	5.5	12.3	12.3	
	30人以上	平成27年平均	100.0	0.2	100.0	100.0	100.0	100.0	100.0	100.0	100.0	100.0	100.0	100.0	100.0	100.0	100.0	100.0	100.0	100.0	100.0
		平成28年平均	99.3	-0.7	101.2	99.6	99.3	98.0	99.6	99.6	98.0	99.6	99.9	99.2	100.9	97.1	102.8	98.0	98.3	98.6	98.6
		平成29年平均	99.4	0.1	102.2	100.5	101.2	99.2	98.9	99.9	99.9	99.7	101.5	100.0	100.1	95.0	103.5	96.6	97.5	96.9	96.9
		平成30年平均	99.2	-0.2	101.7	101.2	98.2	96.8	94.7	100.1	100.1	99.2	101.0	98.9	102.7	93.4	109.9	101.8	104.5	97.3	97.3
		平成31年・令和元年平均	97.0	-2.2	97.1	99.4	95.4	97.4	95.5	97.4	97.4	96.9	98.3	98.2	94.8	85.2	105.5	96.1	99.5	95.7	95.7
令和2年平均		94.6	-2.5	95.1	97.3	97.1	97.3	90.1	96.3	98.5	95.1	95.1	98.1	71.9	79.0	95.7	97.4	98.1	91.3	91.3	
令和2年5月		85.4	-10.8	86.0	87.8	87.9	89.9	74.5	86.4	86.4	90.4	86.8	92.1	44.3	59.3	95.4	93.5	90.1	82.2	82.2	
令和2年6月		96.3	-1.8	96.4	98.4	104.8	100.7	84.9	96.6	96.6	102.7	96.1	104.9	60.8	71.5	107.7	98.6	102.1	94.8	94.8	
令和2年7月		99.7	-2.0	102.5	103.5	101.9	103.3	91.3	102.2	102.2	105.9	99.7	104.1	73.0	80.6	103.2	100.3	104.0	95.6	95.6	
令和2年8月		90.9	-5.6	89.3	92.3	90.7	94.7	85.2	92.6	92.6	96.9	93.3	93.1	69.6	79.2	74.2	99.1	93.0	89.2	89.2	
令和2年9月		93.8	-0.5	91.7	97.3	96.0	95.0	88.6	96.8	96.8	96.9	94.4	94.4	71.9	80.9	94.1	97.7	95.5	91.2	91.2	
令和2年10月		100.4	2.2	100.1	103.4	106.2	103.7	93.3	101.6	101.6	106.6	101.4	103.4	76.3	89.8	103.2	102.0	105.1	97.1	97.1	
令和2年11月		97.0	-1.6	98.5	101.5	94.3	98.8	92.2	99.4	99.4	98.0	98.5	98.7	76.8	83.2	97.3	97.9	94.1	94.1	94.1	
令和2年12月		96.0	-0.8	95.2	98.2	96.1	97.9	92.8	97.9	97.9	101.0	94.8	97.9	78.4	82.1	95.3	97.4	105.7	93.3	93.3	
令和3年1月		91.5	-0.9	88.3	89.4	90.6	92.7	83.4	94.5	94.5	95.4	94.5	94.6	71.7	82.0	89.3	96.9	95.0	91.5	91.5	
令和3年2月		90.3	-1.7	92.2	94.0	91.4	91.0	81.5	94.2	94.2	89.2	93.7	94.7	67.6	78.8	92.3	90.9	84.0	89.1	89.1	
令和3年3月		99.2	4.5	99.3	99.7	102.5	102.6	87.2	98.7	98.7	105.7	101.3	106.2	77.6	86.0	110.1	101.0	105.2	96.8	96.8	
令和3年4月		103.5	7.7	103.9	105.7	106.0	105.0	94.8	105.2	105.2	107.2	106.5	110.8	81.7	94.2	105.1	105.7	102.8	99.4	99.4	
令和3年5月		93.2	9.1	91.4	91.4	91.8	92.7	85.5	97.1	97.1	93.5	96.9	97.2	75.0	81.7	97.7	96.8	91.1	92.1	92.1	
前年同月比 (%)			-	6.3	4.1	4.4	3.1	14.8	12.4	3.4	11.6	5.5	69.3	37.8	2.4	3.5	3.5	1.1	12.0	12.0	

第18表 規模、産業別労働時間指数 (所定内労働時間)

規模	年 月	調査産業計	前年同月比	建設業	製造業	電気・ガス・熱供給・水道業	情報通信業	運輸業、郵便業	卸売業、小売業	金融業、保険業	不動産業、物品賃貸業	学術研究、専門・技術サービス業	宿泊業、飲食サービス業	生活関連サービス業、娯楽業	教育、学習支援業	医療、福祉	複合サービス事業	サービス業 (他に分類されないもの)	(平成27年平均=100)			
																			100.0	100.0		
5人以上	平成27年平均	100.0	0.5	100.0	100.0	100.0	100.0	100.0	100.0	100.0	100.0	100.0	100.0	100.0	100.0	100.0	100.0	100.0	100.0	100.0	100.0	
	平成28年平均	99.7	-0.3	102.1	99.8	101.5	99.7	100.5	99.1	100.0	100.8	99.0	96.8	98.2	104.3	100.7	100.7	99.7	98.9	98.9	98.9	
	平成29年平均	99.6	-0.1	101.0	100.5	102.7	100.3	100.0	100.1	101.2	100.4	100.2	94.9	94.3	103.6	100.7	101.5	101.5	101.5	101.5	101.5	101.5
	平成30年平均	98.4	-1.2	100.0	100.2	99.4	99.2	94.9	99.2	99.2	102.1	99.2	99.7	92.0	90.8	105.9	101.5	101.5	100.4	98.0	98.0	98.0
	平成31年・令和元年平均	95.9	-2.5	95.9	97.5	95.2	97.8	95.1	97.7	97.7	98.2	95.9	98.2	85.8	88.6	101.5	96.2	96.4	96.4	96.1	96.1	96.1
	令和2年平均	94.0	-2.0	95.5	96.4	96.7	98.8	90.2	95.9	95.9	98.2	94.1	97.9	73.0	80.0	95.9	98.3	96.1	96.1	92.8	92.8	92.8
	令和2年5月	84.3	-9.8	84.6	86.2	91.1	91.9	76.7	85.4	85.4	90.6	86.0	91.7	52.5	58.4	94.7	91.9	85.7	85.7	83.9	83.9	83.9
	令和2年6月	96.7	-1.3	99.2	99.0	103.9	103.3	88.0	96.6	96.6	104.0	97.0	105.7	68.1	76.0	106.6	100.6	102.7	102.7	96.9	96.9	96.9
	令和2年7月	99.3	-1.5	103.7	103.2	103.0	105.4	91.6	101.1	101.1	105.3	99.8	103.6	75.0	84.5	103.9	102.3	101.7	101.7	97.5	97.5	97.5
	令和2年8月	90.3	-5.1	89.1	89.7	90.2	96.5	85.6	92.2	92.2	95.2	91.1	92.2	73.5	80.4	78.2	98.7	91.4	91.4	90.4	90.4	90.4
	令和2年9月	94.2	0.2	94.3	97.3	94.7	96.5	89.6	97.5	97.5	96.8	95.2	95.7	74.1	82.7	94.2	99.9	94.8	94.8	92.7	92.7	92.7
	令和2年10月	99.4	2.7	100.6	101.2	105.5	105.3	93.1	100.1	100.1	105.9	100.1	102.2	76.9	88.7	105.5	103.4	104.2	104.2	98.3	98.3	98.3
令和2年11月	96.3	-1.4	99.1	99.9	93.0	99.9	92.0	98.6	98.6	97.0	97.7	99.1	76.0	84.0	99.1	99.8	92.4	92.4	94.9	94.9	94.9	
令和2年12月	95.3	-1.2	95.2	97.0	94.5	99.2	92.6	97.4	97.4	101.2	93.2	97.1	76.2	83.0	97.3	99.1	102.5	102.5	94.2	94.2	94.2	
令和3年1月	89.8	-1.0	87.2	87.6	92.0	93.7	84.4	92.5	92.5	94.9	93.2	92.3	67.9	79.8	88.8	96.2	91.9	91.9	91.1	91.1	91.1	
令和3年2月	89.4	-2.7	91.8	93.8	92.7	92.2	82.9	92.5	92.5	89.3	93.1	93.9	64.9	76.3	89.6	93.5	85.1	85.1	89.4	89.4	89.4	
令和3年3月	97.0	3.0	97.0	97.6	104.6	103.7	88.1	96.2	96.2	105.6	100.1	102.9	73.3	83.2	103.7	101.7	105.6	105.6	97.6	97.6	97.6	
令和3年4月	101.8	7.2	102.8	105.0	107.6	106.8	95.1	102.6	102.6	107.1	105.0	107.8	77.2	90.9	100.1	107.3	104.6	104.6	100.2	100.2	100.2	
令和3年5月	91.5	8.5	90.0	89.7	93.9	94.1	86.1	94.3	94.3	93.5	94.2	95.3	70.8	82.6	92.4	96.5	89.8	89.8	92.0	92.0	92.0	
前年同月比 (%)		-	6.4	4.1	3.1	2.4	12.3	10.4	3.2	9.5	3.9	34.9	41.4	-2.4	5.0	4.8	4.8	4.8	9.7	9.7	9.7	
30人以上	平成27年平均	100.0	0.2	100.0	100.0	100.0	100.0	100.0	100.0	100.0	100.0	100.0	100.0	100.0	100.0	100.0	100.0	100.0	100.0	100.0	100.0	
	平成28年平均	99.8	-0.2	102.5	99.8	101.2	100.0	100.1	98.5	100.0	100.3	99.6	100.6	100.3	103.0	97.9	99.8	99.8	99.8	99.2	99.2	99.2
	平成29年平均	100.1	0.3	101.8	100.7	102.7	100.9	100.0	100.7	100.7	102.5	100.4	98.7	96.9	103.3	96.8	98.5	98.5	98.5	98.2	98.2	98.2
	平成30年平均	100.0	-0.1	100.1	100.3	98.4	99.9	95.0	100.8	101.5	101.0	100.0	101.2	92.9	107.9	101.5	100.7	98.6	98.6	98.6	98.6	98.6
	平成31年・令和元年平均	97.0	-3.0	94.8	98.7	93.5	99.1	94.1	97.3	98.0	98.0	98.8	93.2	85.6	103.2	95.9	96.2	96.2	96.2	96.2	96.2	96.2
	令和2年平均	95.2	-1.9	95.1	97.8	96.0	99.5	89.0	96.6	96.6	98.6	95.9	100.2	72.7	80.5	94.8	97.3	96.4	96.4	92.5	92.5	92.5
	令和2年5月	86.9	-9.1	86.7	89.3	88.6	92.9	74.8	87.4	87.4	91.1	88.6	94.6	45.9	61.4	96.1	93.8	89.2	89.2	84.0	84.0	84.0
	令和2年6月	97.9	-0.5	97.7	99.8	105.3	103.9	85.6	97.6	97.6	104.5	98.6	108.9	62.9	74.0	107.5	99.1	102.0	102.0	96.5	96.5	96.5
	令和2年7月	100.8	-1.4	103.6	105.3	102.1	106.0	90.2	102.7	102.7	105.8	101.0	107.1	74.2	83.7	102.3	100.6	101.8	101.8	97.2	97.2	97.2
	令和2年8月	91.7	-5.2	89.3	92.2	89.4	97.3	84.3	93.2	93.2	96.6	93.8	95.2	71.1	82.0	73.1	99.1	92.9	92.9	90.7	90.7	90.7
	令和2年9月	94.6	0.4	91.9	97.7	93.8	96.8	88.1	97.1	97.1	97.6	95.2	96.8	73.3	83.4	92.8	97.8	94.2	94.2	92.6	92.6	92.6
	令和2年10月	101.0	3.0	100.0	103.1	104.6	106.0	92.1	101.8	101.8	106.8	102.0	106.0	77.2	90.2	102.4	101.9	104.4	104.4	98.5	98.5	98.5
令和2年11月	97.3	-1.3	98.9	101.1	92.2	100.7	91.1	99.5	99.5	97.4	98.9	100.1	77.8	84.2	96.1	97.6	92.3	92.3	95.1	95.1	95.1	
令和2年12月	96.3	-0.7	94.7	97.6	93.6	99.6	91.6	97.8	97.8	101.4	95.3	98.8	79.5	83.0	94.4	97.0	103.0	103.0	94.4	94.4	94.4	
令和3年1月	91.7	-0.7	88.7	89.2	90.2	94.7	83.0	94.1	94.1	95.9	94.5	94.4	73.5	82.5	88.0	95.9	91.4	91.4	91.9	91.9	91.9	
令和3年2月	90.2	-1.6	90.9	94.0	91.3	92.3	80.7	93.4	93.4	89.6	93.5	94.7	69.1	78.6	90.4	90.0	82.8	82.8	89.7	89.7	89.7	
令和3年3月	99.0	4.3	98.1	99.4	101.6	104.1	86.5	97.6	97.6	106.7	100.4	105.6	78.8	86.0	107.7	100.2	103.6	103.6	97.4	97.4	97.4	
令和3年4月	103.6	6.5	103.4	105.8	106.2	107.5	93.9	104.0	104.0	107.9	105.3	110.2	82.8	95.5	103.2	105.0	101.9	101.9	100.2	100.2	100.2	
令和3年5月	93.1	7.1	90.8	91.0	91.7	94.7	85.2	96.0	96.0	93.7	95.8	97.0	77.1	82.7	94.8	95.9	90.0	90.0	92.5	92.5	92.5	
前年同月比 (%)		-	4.7	1.9	3.5	1.9	13.9	9.8	2.9	8.1	2.5	68.0	34.7	-1.4	2.2	0.9	0.9	0.9	10.1	10.1	10.1	

第19表 規模、産業別労働時間指数 (所定外労働時間)

規 模	年 月	調査産業 計	前年 同月比	建設業	製造業	電気・ガス・熱供給・水道業	情報通信業	運輸業、郵便業	卸売業、小売業	金融業、保険業	不動産業、物品賃貸業	学術研究、専門・技術サービス業	宿泊業、飲食サービス業	生活関連サービス業、娯楽業	教育、学習支援業	医療、福祉	複合サービス事業	サービス業 (他に分類されないもの)	(平成27年平均=100)			
																			100.0	100.0		
5 人 以 上	平成27年平均	100.0	0.4	100.0	100.0	100.0	100.0	100.0	100.0	100.0	100.0	100.0	100.0	100.0	100.0	100.0	100.0	100.0	100.0	100.0	100.0	
	平成28年平均	95.1	-4.9	93.6	94.6	110.1	97.0	95.2	95.2	95.7	96.2	101.6	99.4	71.7	105.0	98.8	95.6	88.7	88.7	88.7	88.7	
	平成29年平均	94.7	-0.4	111.0	94.1	88.4	87.8	94.4	96.0	93.8	100.8	106.9	101.0	79.9	119.4	90.8	95.2	83.2	83.2	83.2	83.2	83.2
	平成30年平均	90.6	-4.3	112.4	106.0	95.3	74.4	90.4	98.4	84.2	95.3	93.7	102.3	90.0	172.1	97.3	165.6	78.2	78.2	78.2	78.2	78.2
	令和元年平均	94.8	4.6	110.2	100.1	109.4	85.8	102.7	103.0	90.2	98.1	95.0	95.3	87.3	165.2	94.8	152.9	85.3	85.3	85.3	85.3	85.3
	令和2年平均	85.7	-9.6	97.3	83.1	109.6	83.9	92.1	91.7	95.2	86.5	85.4	61.2	60.7	127.7	88.8	116.9	78.0	78.0	78.0	78.0	78.0
	令和3年1月	66.7	-28.5	78.1	62.6	83.0	68.9	68.2	68.2	68.2	84.3	68.8	72.2	26.1	31.0	85.0	75.0	89.9	58.9	58.9	58.9	58.9
	令和3年2月	76.7	-17.8	87.7	74.0	96.2	79.5	75.3	80.0	80.0	90.8	75.9	76.2	43.5	44.8	122.5	78.6	97.5	71.8	71.8	71.8	71.8
	令和3年3月	86.7	-8.7	97.9	75.6	103.1	85.3	92.4	94.1	104.3	84.4	82.1	82.1	56.5	48.3	140.0	82.1	126.6	80.6	80.6	80.6	80.6
	令和3年4月	81.7	-10.0	93.0	82.1	105.0	78.4	85.9	84.7	84.7	95.1	83.7	80.1	58.0	46.0	122.5	85.7	92.4	76.6	76.6	76.6	76.6
	令和3年5月	84.2	-10.6	94.7	83.7	117.6	83.2	86.4	92.9	98.8	89.2	85.8	82.1	59.4	51.7	137.5	85.7	108.9	79.0	79.0	79.0	79.0
	令和3年6月	91.7	-5.9	102.7	95.9	123.9	89.5	93.9	98.8	98.8	101.6	92.2	87.4	68.1	75.9	135.0	91.1	111.4	83.1	83.1	83.1	83.1
	令和3年7月	90.8	-6.9	100.0	94.3	116.4	87.9	92.9	98.8	98.8	98.4	93.6	91.4	62.3	72.4	135.0	92.9	116.5	83.9	83.9	83.9	83.9
	令和3年8月	90.8	-4.4	100.0	95.1	121.4	88.9	95.5	101.2	101.2	95.1	87.9	95.4	59.4	66.7	125.0	91.1	140.5	83.1	83.1	83.1	83.1
	令和3年9月	85.8	-5.5	83.4	82.1	92.5	80.5	84.3	98.8	98.8	86.5	92.2	99.3	37.7	77.0	120.0	96.4	136.7	91.1	91.1	91.1	91.1
	令和3年10月	88.3	-5.4	98.9	85.4	91.2	84.2	84.3	102.4	102.4	82.7	95.7	100.7	36.2	74.7	132.5	94.6	96.2	86.3	86.3	86.3	86.3
	令和3年11月	98.3	5.4	110.7	91.9	111.3	95.8	88.4	110.6	110.6	93.5	112.1	119.9	46.4	74.7	162.5	101.8	124.1	92.7	92.7	92.7	92.7
	令和3年12月	99.2	21.4	110.2	94.3	98.7	90.0	96.5	116.5	116.5	97.3	117.7	119.9	47.8	70.1	142.5	103.6	113.9	94.4	94.4	94.4	94.4
	令和3年平均	90.0	34.9	96.3	86.2	88.7	81.6	82.8	104.7	104.7	88.1	102.8	105.3	37.7	65.5	157.5	96.4	102.5	91.1	91.1	91.1	91.1
	前年同月比 (%)		-	23.3	37.7	6.9	18.4	21.4	53.5	44.4	45.8	49.4	111.3	85.3	28.5	14.0	14.0	14.0	54.7	54.7	54.7	54.7
30 人 以 上	平成27年平均	100.0	-0.3	100.0	100.0	100.0	100.0	100.0	100.0	100.0	100.0	100.0	100.0	100.0	100.0	100.0	100.0	100.0	100.0	100.0	100.0	
	平成28年平均	94.3	-5.7	91.5	96.9	111.2	96.6	94.0	91.1	96.5	96.5	95.9	105.1	58.0	98.4	98.9	78.4	91.8	91.8	91.8	91.8	
	平成29年平均	92.2	-2.2	105.0	98.2	87.9	87.1	91.0	88.5	92.6	91.7	97.8	122.6	71.6	108.5	91.3	82.9	83.3	83.3	83.3	83.3	
	平成30年平均	91.0	-1.3	112.3	110.4	97.0	74.2	91.8	89.3	84.0	101.1	90.6	126.6	99.2	160.5	105.8	153.3	82.5	82.5	82.5	82.5	
	令和元年平均	96.4	5.9	112.3	107.2	112.0	84.8	106.1	96.7	89.8	101.7	94.6	120.6	80.6	161.3	99.3	142.5	90.3	90.3	90.3	90.3	
	令和2年平均	87.9	-8.8	94.9	91.9	107.2	81.7	98.5	90.8	97.3	88.0	82.4	58.1	60.8	116.7	98.1	119.2	77.8	77.8	77.8	77.8	
	令和3年5月	71.1	-26.2	81.0	71.8	81.6	68.2	72.2	71.3	86.0	69.7	72.7	17.5	33.0	78.6	86.7	100.0	61.8	61.8	61.8	61.8	
	令和3年6月	80.0	-16.3	87.2	83.2	100.6	78.1	80.3	82.2	91.0	72.4	74.4	27.0	41.7	111.9	86.7	102.8	75.6	75.6	75.6	75.6	
	令和3年7月	88.1	-8.5	95.1	84.0	100.6	83.6	99.5	94.1	106.5	88.3	81.3	52.4	42.7	123.8	91.7	132.1	78.0	78.0	78.0	78.0	
	令和3年8月	83.7	-8.9	89.4	93.1	102.5	76.6	92.4	84.2	98.5	88.3	77.3	46.0	45.6	100.0	96.7	94.3	74.0	74.0	74.0	74.0	
	令和3年9月	85.9	-10.1	90.7	93.1	114.7	81.6	92.4	92.1	92.5	87.6	76.1	50.8	51.5	126.2	93.3	112.3	75.6	75.6	75.6	75.6	
	令和3年10月	94.1	-5.2	100.4	106.1	120.9	87.1	102.5	98.0	105.5	95.9	83.5	61.9	84.5	121.4	101.7	113.2	82.1	82.1	82.1	82.1	
令和3年11月	93.3	-5.3	95.6	105.3	113.5	85.6	100.5	97.0	102.0	95.2	88.1	60.3	71.8	126.2	103.3	117.0	83.7	83.7	83.7	83.7		
令和3年12月	89.6	-3.2	85.0	92.4	93.9	78.1	86.9	99.0	92.5	94.5	96.6	42.9	75.7	121.4	116.7	142.5	87.8	87.8	87.8	87.8		
令和3年平均	91.1	-3.2	100.9	94.7	92.0	81.6	87.9	104.0	86.5	95.9	94.9	42.9	80.6	138.1	108.3	99.1	82.9	82.9	82.9	82.9		
令和3年1月	101.5	7.9	107.5	103.1	110.4	92.5	92.4	112.9	99.5	109.0	111.4	58.7	86.4	169.0	116.7	125.5	90.2	90.2	90.2	90.2		
令和3年2月	102.2	21.1	107.1	104.6	104.3	87.6	101.5	119.8	102.5	117.9	115.9	63.5	77.7	150.0	118.3	114.2	90.2	90.2	90.2	90.2		
令和3年3月	93.3	31.2	95.1	96.2	92.6	79.1	87.9	109.9	92.0	107.6	99.4	41.3	69.9	166.7	113.3	104.7	87.0	87.0	87.0	87.0		
令和3年4月	-	-	17.4	34.0	13.5	16.0	21.7	54.1	7.0	54.4	36.7	136.0	111.8	112.1	30.7	4.7	40.8	40.8	40.8	40.8		
令和3年5月	-	-	17.4	34.0	13.5	16.0	21.7	54.1	7.0	54.4	36.7	136.0	111.8	112.1	30.7	4.7	40.8	40.8	40.8	40.8		

第20表 規模、産業別常用雇用指数

規模	年 月	調査産業計	前年同月比	建設業	製造業	電気・ガス・熱供給・水道業	情報通信業	運輸業、郵便業	卸売業、小売業	金融業、保険業	不動産業、物品賃貸業	学術研究、専門・技術サービス業	宿泊業、飲食サービス業	生活関連サービス業、娯楽業	教育、学習支援業	医療、福祉	複合サービス事業	サービス業 (他に分類されたいもの)	(平成27年平均=100)		
																			前年同月比 (%)	前年同月比 (%)	
5人以上	平成27年平均	100.0	0.1	100.0	100.0	100.0	100.0	100.0	100.0	100.0	100.0	100.0	100.0	100.0	100.0	100.0	100.0	100.0	100.0	100.0	100.0
	平成28年平均	101.4	1.4	100.9	101.8	85.6	101.2	100.2	100.8	101.7	103.2	103.4	102.1	102.8	101.0	101.0	102.4	100.5	100.7	100.0	100.0
	平成29年平均	103.1	1.7	102.1	100.9	101.6	104.2	100.3	102.5	103.5	106.0	104.9	104.3	106.0	103.1	103.4	104.6	99.3	102.5	100.0	100.0
	平成30年平均	104.3	1.2	102.2	108.2	117.2	105.5	100.9	103.0	104.9	106.5	105.1	106.3	103.7	103.4	100.9	104.6	89.6	106.2	100.0	100.0
	令和元年平均	106.3	1.9	107.7	110.7	107.7	107.9	102.3	103.9	106.2	108.5	106.2	107.0	106.3	102.4	105.8	100.9	105.8	100.9	108.3	100.0
	令和2年平均	105.6	-0.7	113.8	110.2	100.9	110.8	103.8	103.2	103.2	105.5	109.4	105.9	97.9	107.6	105.7	100.2	105.7	99.5	106.1	100.0
	令和3年1月	105.2	-1.2	114.7	111.7	108.4	111.5	104.4	102.8	106.1	109.4	106.8	93.0	105.8	105.9	96.5	105.9	100.1	105.7	105.7	100.0
	令和3年2月	105.3	-1.6	114.6	110.5	108.2	111.5	104.2	102.9	105.5	109.7	106.2	94.8	106.1	106.1	100.1	105.3	99.6	105.8	105.8	100.0
	令和3年3月	105.4	-1.5	114.2	110.2	95.4	111.1	103.9	103.0	105.8	108.8	105.3	95.7	107.5	107.5	101.6	105.8	99.6	105.9	105.9	100.0
	令和3年4月	105.0	-2.0	113.3	110.0	95.5	111.2	103.5	102.9	106.0	109.0	109.0	94.7	107.3	107.3	101.6	105.1	99.7	104.7	104.7	100.0
	令和3年5月	105.1	-1.9	114.1	111.2	95.8	110.7	103.6	103.2	106.1	109.9	104.9	93.6	108.5	102.0	104.8	105.2	98.6	104.5	104.5	100.0
	令和3年6月	105.2	-1.9	114.3	110.5	95.5	112.2	103.3	102.9	105.9	110.4	105.2	94.3	108.2	102.7	104.9	102.7	98.7	104.3	104.3	100.0
令和3年7月	105.1	-1.9	114.2	110.1	95.5	112.0	103.9	102.8	105.6	110.3	105.6	93.6	108.5	102.2	104.7	102.2	98.6	104.3	104.3	100.0	
令和3年8月	104.4	-2.3	113.9	105.4	107.4	111.9	103.1	102.7	105.6	110.0	105.5	93.8	106.8	106.8	98.4	104.2	98.6	104.0	104.0	100.0	
令和3年9月	104.3	-2.2	114.1	105.8	109.2	111.8	102.2	102.7	105.1	109.4	105.2	91.9	105.2	105.2	98.7	104.2	98.6	105.2	105.2	100.0	
令和3年10月	103.6	-1.9	113.8	106.0	99.4	111.4	100.7	102.5	104.7	109.1	105.5	91.5	102.8	102.8	94.6	103.6	96.8	104.7	104.7	100.0	
令和3年11月	105.5	-1.0	116.0	108.9	102.4	115.6	102.7	103.4	107.1	112.9	106.6	90.6	104.2	104.2	98.9	107.6	98.0	104.8	104.8	100.0	
令和3年12月	105.8	0.6	118.2	108.9	102.5	115.4	102.3	103.6	103.6	106.9	112.3	107.8	90.1	103.2	102.8	107.6	98.1	105.1	105.1	100.0	
前年同月比 (%)		-	3.1	-2.5	-5.4	3.5	-2.0	0.8	0.8	0.8	2.7	0.9	-3.1	-2.5	6.5	1.6	-2.0	-0.6	-0.6	100.0	
30人以上	平成27年平均	100.0	-0.2	100.0	100.0	100.0	100.0	100.0	100.0	100.0	100.0	100.0	100.0	100.0	100.0	100.0	100.0	100.0	100.0	100.0	100.0
	平成28年平均	100.9	0.9	101.1	101.6	80.9	100.9	100.0	99.9	102.3	101.1	104.4	99.7	103.4	100.5	101.4	98.9	100.3	100.3	100.0	100.0
	平成29年平均	102.3	1.4	101.2	100.6	91.9	104.0	100.2	101.2	104.3	101.8	105.7	101.8	105.4	102.5	102.5	90.8	102.2	102.2	100.0	100.0
	平成30年平均	103.9	1.6	101.7	109.9	116.2	105.8	101.4	101.8	105.1	103.5	106.1	106.9	98.9	102.2	95.4	81.3	107.0	107.0	100.0	100.0
	令和元年平均	106.2	2.2	108.6	113.1	101.3	108.5	102.5	103.1	106.5	106.4	105.6	107.0	101.9	101.9	95.2	109.8	109.8	100.0	100.0	100.0
	令和2年平均	106.4	0.2	117.0	111.8	99.4	111.8	104.4	103.5	105.4	108.5	103.9	98.4	105.2	100.4	100.4	94.0	107.1	107.1	100.0	100.0
	令和3年1月	106.7	0.0	118.6	113.9	100.6	112.8	105.1	103.9	106.3	109.1	104.6	97.4	104.1	104.1	96.1	103.5	93.8	106.5	106.5	100.0
	令和3年2月	106.6	-0.4	118.5	112.0	100.4	112.7	104.9	103.6	105.7	109.0	104.2	97.3	104.4	100.3	102.8	94.1	106.6	106.6	100.0	100.0
	令和3年3月	106.7	-0.3	118.5	111.8	99.6	112.3	104.5	103.6	105.8	108.2	103.2	98.2	105.5	102.4	103.7	94.2	106.8	106.8	100.0	100.0
	令和3年4月	106.2	-1.0	117.2	111.7	99.8	112.3	104.1	103.6	105.9	108.4	102.9	96.8	105.3	101.9	102.4	94.4	105.5	105.5	100.0	100.0
	令和3年5月	106.0	-1.1	117.4	111.4	99.8	112.0	104.0	103.6	105.6	108.6	102.8	91.8	105.4	102.2	102.7	94.0	105.9	105.9	100.0	100.0
	令和3年6月	106.0	-1.2	117.3	113.2	100.1	111.7	104.1	103.2	105.8	110.0	103.1	91.7	104.9	102.3	93.7	105.0	105.0	100.0	100.0	100.0
令和3年7月	106.1	-1.0	117.4	112.3	99.8	113.6	104.0	102.7	105.6	109.9	103.6	92.5	104.8	103.7	102.1	93.8	104.8	104.8	100.0	100.0	
令和3年8月	105.9	-1.1	117.3	111.8	99.7	113.1	104.9	102.5	105.4	109.7	103.5	91.8	104.6	102.8	101.8	93.4	104.9	104.9	100.0	100.0	
令和3年9月	105.1	-1.6	116.9	106.0	99.5	113.2	104.1	102.4	105.5	109.8	103.1	95.0	103.9	98.0	93.5	104.5	104.5	100.0	100.0	100.0	
令和3年10月	105.2	-1.3	116.5	106.4	100.8	113.0	103.1	102.4	105.1	109.7	102.8	93.7	102.9	98.3	101.2	93.9	106.1	106.1	100.0	100.0	
令和3年11月	104.2	-1.5	116.2	106.7	90.3	112.5	101.3	102.2	104.5	109.8	102.9	91.5	100.9	93.0	100.1	91.4	105.7	105.7	100.0	100.0	
令和3年12月	106.5	-0.9	117.9	110.8	91.6	116.8	103.7	103.7	107.0	113.0	105.2	89.9	101.8	96.6	104.3	105.8	105.8	100.0	100.0	100.0	
前年同月比 (%)		-	2.5	-2.5	-9.6	3.4	-1.9	-0.5	0.2	3.0	2.7	-8.8	-2.8	5.7	1.2	-1.8	-0.4	-0.4	-0.4	100.0	

用語の説明

1 現金給与額

賃金、給与、手当、賞与その他の名称を問わず、労働の対償として使用者が労働者に通貨で支払うもので、所得税、社会保険料、組合費、購買代金等を差し引く前の金額です。退職金は含みません。

「現金給与総額」は、「きまって支給する給与」と「特別に支払われた給与」との合計額をいいます。

「きまって支給する給与」は、労働協約、就業規則等によってあらかじめ定められている支給条件、算定方法によって支給される給与であり、いわゆる基本給、家族手当、時間外手当等を含みます。

「所定内給与」は、きまって支給する給与のうち次の所定外給与以外のものをいいます。

「所定外給与」は、所定の労働時間を超える労働に対して支給される給与や、休日労働、深夜労働に対して支給される給与であり、時間外手当、早朝出勤手当、休日出勤手当、深夜手当等です。

「特別に支払われた給与」は、労働協約、就業規則等によらず、一時的又は突発的事由に基づき労働者に支払われた給与又は労働協約、就業規則等によりあらかじめ支給条件、算定方法が定められている給与で、以下に該当するものです。

①夏冬の賞与、期末手当等の一時金、②いわゆるベースアップの差額追給分、③3か月を超える期間で算定される手当等（6か月分支払われる通勤手当等）、④支給事由の発生が不定期なもの。

2 実労働時間数、出勤日数

労働者が実際に労働した時間数及び実際に出勤した日数です。休憩時間は給与支給の有無にかかわらず除かれます。また、有給休暇取得分も除かれます。

「総実労働時間数」は、「所定内労働時間数」と「所定外労働時間数」の合計をいいます。

「所定内労働時間数」は、労働協約、就業規則等で定められた正規の始業時刻と終業時刻との間の実労働時間数をいいます。

「所定外労働時間数」は、早出、残業、臨時の呼出、休日出勤等の実労働時間数をいいます。

「出勤日数」は、業務のために実際に出勤した日数をいいます。1時間でも就業すれば1出勤日とします。

3 常用労働者

事業所に雇用され給与を支払われる労働者（船員法の船員を除く。）のうち、期間を定めずに、又は1か月以上の期間を定めて雇われている者を常用労働者といいます。

「一般労働者」は、常用労働者のうち次の「パートタイム労働者」以外の者をいいます。

「パートタイム労働者」は、常用労働者のうち次のいずれかに該当する労働者をいいます。

- ① 1日の所定労働時間が一般の労働者よりも短い者
- ② 1日の所定労働時間が一般の労働者と同じで1週の所定労働日数が一般の労働者よりも短い者

東京都毎月勤労統計ホームページ

<https://www.toukei.metro.tokyo.lg.jp/maikin/mk-index.htm>



東京都の賃金、労働時間及び雇用の動き

—毎月勤労統計調査地方調査結果月報—

令和 3年 5月分

令和 3年 7月発行

編集・発行 東京都総務局統計部人口統計課

〒163-8001 東京都新宿区西新宿二丁目8番1号

都庁第二本庁舎8階

電話 03-5321-1111(代) 内線25-531~5

直通 03-5388-2534

E-mail : S0000030@section.metro.tokyo.jp