

東京都の賃金、労働時間 及び雇用の動き

— 毎月勤労統計調査地方調査結果月報 —

付. 特別給与（令和2年夏季賞与）の調査結果

令和2年9月分



毎月勤労統計調査地方調査の説明

1 調査の目的

この調査は、統計法に基づく基幹統計で、常用労働者の給与、出勤日数、労働時間数及び雇用について、東京都における毎月の変動を明らかにすることを目的としています。

2 調査の対象

本調査の産業分類は、平成25年10月改定の日本標準産業分類に基づき、鉱業、採石業、砂利採取業、建設業、製造業、電気・ガス・熱供給・水道業、情報通信業、運輸業、郵便業、卸売業、小売業、金融業、保険業、不動産業、物品賃貸業、学術研究、専門・技術サービス業、宿泊業、飲食サービス業、生活関連サービス業、娯楽業、教育、学習支援業、医療、福祉、複合サービス事業、サービス業（他に分類されないもの）を大分類としています。

常時5人以上の常用労働者を雇用する民営、公営及び官営の全事業所の中から、産業別、規模別に無作為抽出し（500人以上規模については全事業所）、厚生労働大臣が指定した約4,420事業所を対象に調査したものです。

利 用 上 の 注 意

- 「－」は皆無または該当数字がないもの、「0.0」は表章単位未満、「X」は調査事業所が少数であるため公表しないものであることを示しています。
- 「事業所規模5人以上」の統計表には、事業所規模30人以上の事業所を含みます。
- 平成27年1月分調査で対象事業所の抽出替え（事業所規模30人以上の事業所の入れ替え）を行った結果、新・旧両標本による調査結果の間にギャップが生じているため、時系列の比較が行えるよう、賃金指数及び労働時間指数については、平成24年2月まで遡って改定しています。
また、平成30年1月分において、常用雇用指数を平成21年7月まで遡って改訂しています。
指数改訂の詳細につきましては、厚生労働省のホームページをご参照ください。
なお、各実数値やパートタイム労働者比率、入職率及び離職率については、ギャップ修正を行っていないため、ご注意ください。
- 平成29年1月分調査から、指数は平成27年平均=100としています。
- 前年比や前年同月比の算出は、指数によることとされているため、実数で計算した場合と必ずしも一致しません。
- 実質賃金指数=名目賃金指数/消費者物価指数*100
*消費者物価指数は、東京都区部の消費者物価指数（持家の帰属家賃を除く総合）です。
- 指数、前年同月比は、調査対象事業所の抽出替え等に伴い、将来改訂されることがあります。
- 産業分類「鉱業、採石業、砂利採取業」については、指数が算出できないため、実数のみ公表しています。
- 令和元年6月分から、「500人以上規模の事業所」について全数調査による値に変更しました。
全数調査による値の前年同月比（差）は、令和元年6月分から令和2年5月分までは、前年同月の値として、抽出調査による値を用いています。

目 次

I	調査結果のあらまし	1
II	統計表	
第 1 表	規模、産業、性別常用労働者の 1 人平均月間現金給与額	7
第 2 表	規模、産業、性別常用労働者の 1 人平均月間出勤日数及び実労働時間数	8
第 3 表	規模、産業、性別常用労働者数及びパートタイム労働者比率	9
第 4 表	規模、産業別労働異動率	10
第 5 表	規模、産業、就業形態別常用労働者の 1 人平均月間現金給与額	11
第 6 表	規模、産業、就業形態別常用労働者の 1 人平均月間出勤日数及び実労働時間数	12
第 7 表	規模、産業、就業形態別常用労働者数	13
第 8 表	規模、性別常用労働者の 1 人平均月間現金給与額	14
第 9 表	規模、性別常用労働者の 1 人平均月間出勤日数及び実労働時間数	14
第 10 表	規模、就業形態別常用労働者の 1 人平均月間現金給与額	15
第 11 表	規模、就業形態別常用労働者の 1 人平均月間出勤日数及び実労働時間数	15
第 12 表	規模、産業別名目賃金指数（現金給与総額）	16
第 13 表	規模、産業別名目賃金指数（きまって支給する給与）	17
第 14 表	規模、産業別名目賃金指数（所定内給与）	18
第 15 表	規模、産業別実質賃金指数（現金給与総額）	19
第 16 表	規模、産業別実質賃金指数（きまって支給する給与）	20
第 17 表	規模、産業別労働時間指数（総実労働時間）	21
第 18 表	規模、産業別労働時間指数（所定内労働時間）	22
第 19 表	規模、産業別労働時間指数（所定外労働時間）	23
第 20 表	規模、産業別常用雇用指数	24
付.	特別給与（令和 2 年夏季賞与）の調査結果のあらまし	25
	統計表	
第 21 表	賞与の産業別及び規模別支給状況	26
	用語の説明	27

調査結果のあらまし(常用労働者)

1 賃金

(1) 事業所規模5人以上

9月の現金給与総額は、規模5人以上で前年同月比0.2%減少の343,224円となった。
 主な産業別に前年同月比を見ると、製造業2.2%減少、情報通信業1.4%減少、卸売業、小売業1.1%増加となった。
 現金給与総額のうち、きまって支給する給与は、前年同月比0.3%減少の328,867円となった。また、所定内給与は、同0.2%増加の308,662円となった。
 主な産業別にきまって支給する給与の前年同月比を見ると、製造業1.0%減少、情報通信業0.9%減少、卸売業、小売業1.2%減少となった。
 実質賃金指数(現金給与総額)は、前年同月比0.5%減少となった。

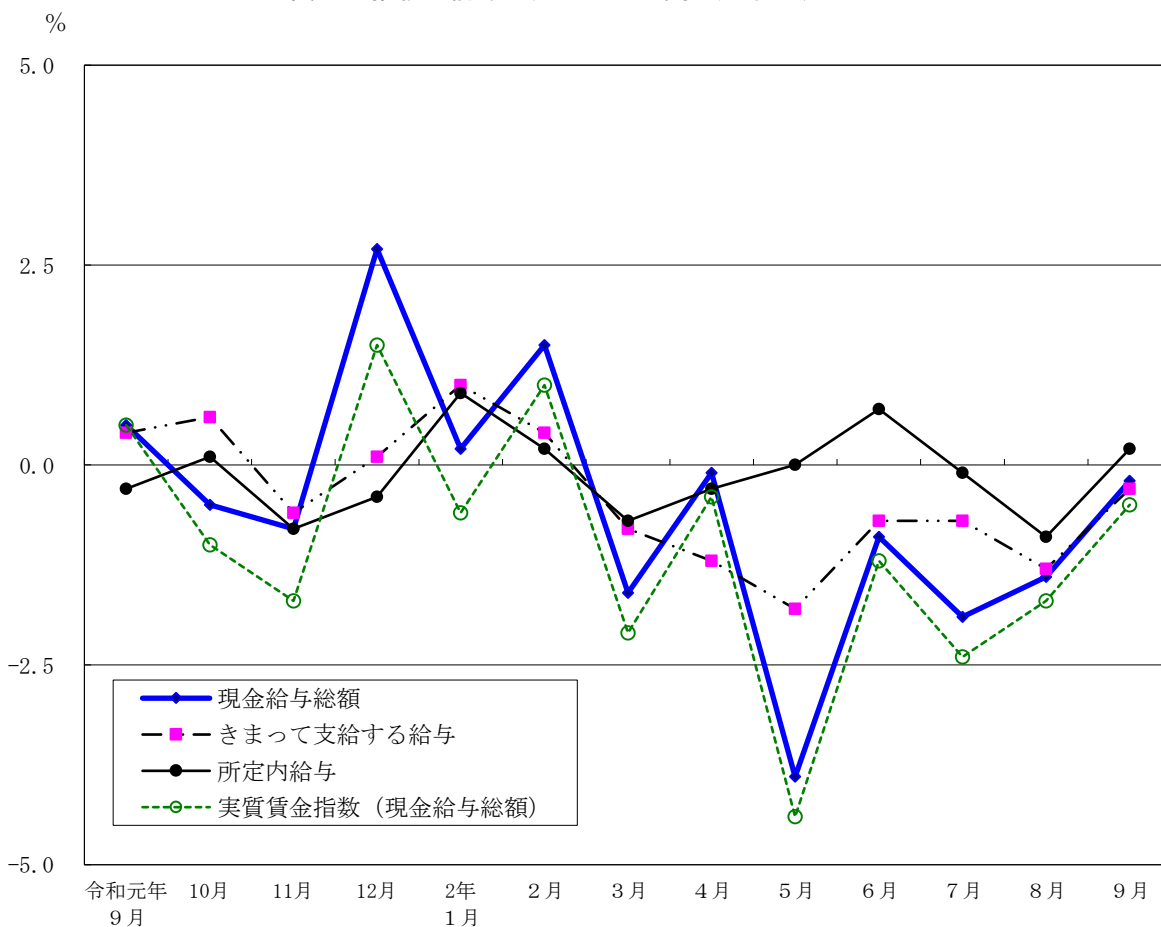
(図1、表1、統計表第15表)

(2) 事業所規模30人以上

9月の現金給与総額は、規模30人以上で前年同月比0.5%減少の377,978円となった。
 主な産業別に前年同月比を見ると、製造業4.6%減少、情報通信業2.2%減少、卸売業、小売業3.1%増加となった。
 現金給与総額のうち、きまって支給する給与は、前年同月比0.7%減少の360,589円となった。また、所定内給与は、同0.1%減少の336,741円となった。
 主な産業別にきまって支給する給与の前年同月比を見ると、製造業3.5%減少、情報通信業1.8%減少、卸売業、小売業1.7%増加となった。
 実質賃金指数(現金給与総額)は、前年同月比0.6%減少となった。

(表1、統計表第15表)

図1 賃金の推移(前年同月比) —調査産業計、5人以上—



令和2年9月分

表1 月間現金給与額

(単位：円・%)

規模	産 業	現金給与総額		きまって支給する給与				特別に支払われた給与	
		前年同月比		前年同月比	所定内与 所給	前年同月比	所定外与 所給		
5人以上	調査産業計	343,224	-0.2	328,867	-0.3	308,662	0.2	20,205	14,357
	鉱業，採石業，砂利採取業	607,593	-	573,694	-	538,823	-	34,871	33,899
	建設業	408,807	-2.6	397,419	-3.5	363,524	-3.0	33,895	11,388
	製造業	406,889	-2.2	391,535	-1.0	372,314	-0.3	19,221	15,354
	電気・ガス・熱供給・水道業	483,495	-4.2	476,109	-4.7	416,456	-2.8	59,653	7,386
	情報通信業	433,716	-1.4	418,503	-0.9	383,265	-0.3	35,238	15,213
	運輸業，郵便業	345,253	-4.9	339,121	-5.4	303,062	-3.7	36,059	6,132
	卸売業，小売業	346,144	1.1	327,242	-1.2	312,840	-1.0	14,402	18,902
	金融業，保険業	543,152	0.7	513,769	1.4	480,350	2.0	33,419	29,383
	不動産業，物品賃貸業	363,159	2.5	349,880	3.7	331,032	5.1	18,848	13,279
	学術研究，専門・技術サービス業	464,503	-6.2	418,735	-3.1	395,918	-3.4	22,817	45,768
	宿泊業，飲食サービス業	122,333	-7.2	120,256	-5.9	114,509	-3.2	5,747	2,077
	生活関連サービス業，娯楽業	244,399	9.6	238,089	8.8	231,744	11.9	6,345	6,310
	教育，学習支援業	292,164	-4.8	281,819	-5.3	276,079	-5.1	5,740	10,345
	医療，福祉	290,126	5.7	281,903	5.1	266,880	5.2	15,023	8,223
複合サービス事業	346,346	-3.1	344,627	-2.0	324,795	-1.4	19,832	1,719	
サービス業(他に分類されないもの)	280,584	-2.3	271,770	-2.4	251,773	-2.6	19,997	8,814	
30人以上	調査産業計	377,978	-0.5	360,589	-0.7	336,741	-0.1	23,848	17,389
	鉱業，採石業，砂利採取業	607,593	-	573,694	-	538,823	-	34,871	33,899
	建設業	424,045	-5.0	410,910	-5.5	370,128	-4.9	40,782	13,135
	製造業	430,110	-4.6	411,275	-3.5	388,557	-3.1	22,718	18,835
	電気・ガス・熱供給・水道業	483,495	-6.0	476,109	-6.9	416,456	-3.9	59,653	7,386
	情報通信業	440,191	-2.2	424,051	-1.8	386,632	-1.3	37,419	16,140
	運輸業，郵便業	347,150	-4.6	340,896	-5.1	301,638	-3.3	39,258	6,254
	卸売業，小売業	398,527	3.1	377,019	1.7	360,074	2.0	16,945	21,508
	金融業，保険業	584,314	1.6	549,664	2.2	512,726	2.6	36,938	34,650
	不動産業，物品賃貸業	385,766	-2.7	370,561	-1.9	350,458	-1.1	20,103	15,205
	学術研究，専門・技術サービス業	507,110	-5.5	445,111	-2.0	419,904	-2.0	25,207	61,999
	宿泊業，飲食サービス業	147,581	-10.6	142,119	-9.1	136,806	-5.3	5,313	5,462
	生活関連サービス業，娯楽業	280,091	25.6	270,769	23.8	264,204	28.4	6,565	9,322
	教育，学習支援業	316,427	-5.8	304,234	-6.9	298,257	-6.7	5,977	12,193
	医療，福祉	318,642	5.9	307,823	4.1	288,172	4.1	19,651	10,819
複合サービス事業	358,587	-3.6	357,904	-3.1	330,357	-2.7	27,547	683	
サービス業(他に分類されないもの)	270,777	-2.2	261,754	-3.1	242,872	-2.6	18,882	9,023	

2 労働時間

(1) 事業所規模5人以上

9月の総実労働時間数は、規模5人以上で前年同月比0.7%減少の134.6時間となった。

総実労働時間数のうち所定内労働時間数は、前年同月比0.2%増加の124.5時間、所定外労働時間数は、同10.6%減少の10.1時間となった。

主な産業別の所定外労働時間数は、製造業10.3時間（前年同月比11.2%減少）、情報通信業15.8時間（同8.7%減少）、卸売業、小売業7.9時間（同7.1%減少）となった。

（図2-1、図2-2、表2）

(2) 事業所規模30人以上

9月の総実労働時間数は、規模30人以上で前年同月比0.5%減少の138.5時間となった。

総実労働時間数のうち所定内労働時間数は、前年同月比0.4%増加の126.9時間、所定外労働時間数は、同10.1%減少の11.6時間となった。

主な産業別の所定外労働時間数は、製造業12.2時間（前年同月比9.0%減少）、情報通信業16.4時間（同8.4%減少）、卸売業、小売業9.3時間（同2.1%減少）となった。

（表2）

図2-1 労働時間の推移（前年同月比） — 調査産業計、5人以上 —

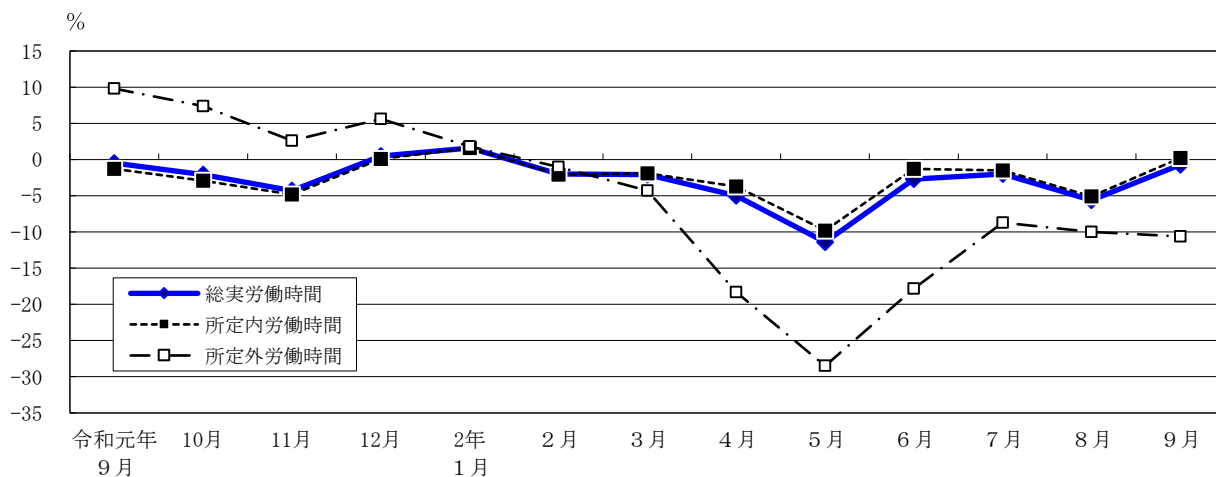
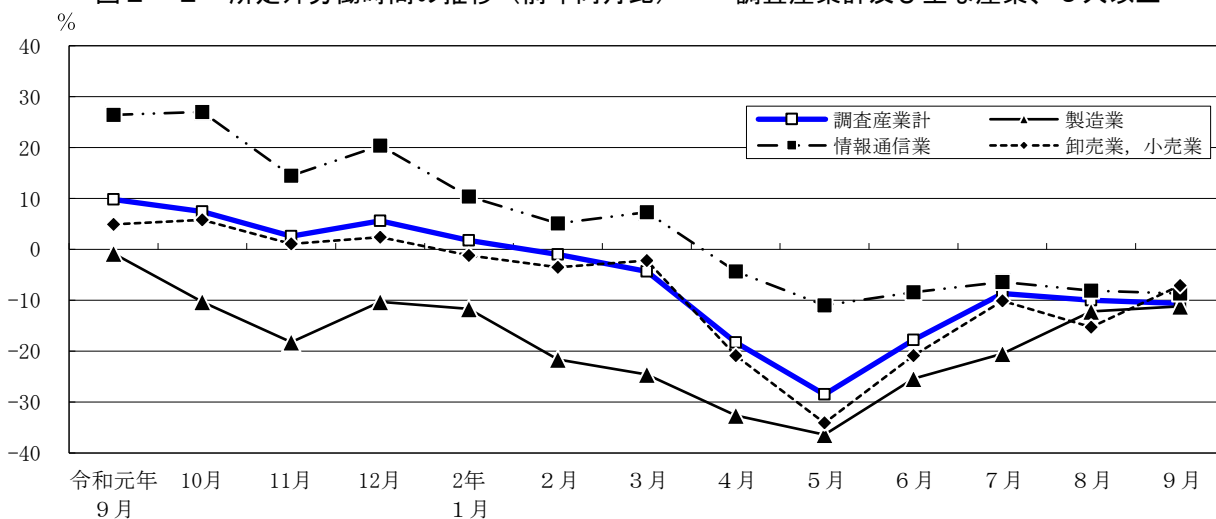


図2-2 所定外労働時間の推移（前年同月比） — 調査産業計及び主な産業、5人以上 —



令和2年9月分

表2 月間出勤日数及び実労働時間数

(単位：日・時間・%)

規模	産 業	出 勤 日 数	総 実 労働 時間 数		所 定 内 労働 時間 数		所 定 外 労働 時間 数	
			前 年 同 月 比	前 年 同 月 比	前 年 同 月 比	前 年 同 月 比		
5 人 以 上	調 査 産 業 計	17.1	134.6	-0.7	124.5	0.2	10.1	-10.6
	鉱業，採石業，砂利採取業	18.3	154.0	-	133.4	-	20.6	-
	建 設 業	19.3	163.8	-1.8	146.1	-0.1	17.7	-13.6
	製 造 業	18.6	151.7	0.7	141.4	1.7	10.3	-11.2
	電気・ガス・熱供給・水道業	18.1	154.5	4.9	135.8	4.9	18.7	4.4
	情 報 通 信 業	18.2	154.5	2.4	138.7	3.8	15.8	-8.7
	運 輸 業 ， 郵 便 業	17.7	148.7	-4.7	131.6	-3.6	17.1	-13.2
	卸 売 業 ， 小 売 業	17.6	137.4	-0.1	129.5	0.4	7.9	-7.1
	金 融 業 ， 保 険 業	17.8	146.8	2.5	130.3	2.9	16.5	-1.2
	不 動 産 業 ， 物 品 賃 貸 業	18.2	145.6	-0.1	133.5	1.1	12.1	-11.7
	学術研究，専門・技術サービス業	17.7	145.7	0.6	133.3	1.9	12.4	-12.1
	宿 泊 業 ， 飲 食 サ ー ビ ス 業	12.3	78.6	-15.4	74.5	-13.4	4.1	-40.6
	生活関連サービス業，娯楽業	15.7	113.2	-7.1	108.7	-5.1	4.5	-39.2
	教 育 ， 学 習 支 援 業	13.6	100.4	-5.1	94.9	-4.4	5.5	-16.7
医 療 ， 福 祉	16.7	124.5	3.4	119.7	4.0	4.8	-9.4	
複 合 サ ー ビ ス 事 業	18.0	140.1	1.0	131.5	3.9	8.6	-29.5	
サービス業（他に分類されないもの）	17.7	134.3	-2.2	124.5	-2.0	9.8	-4.9	
30 人 以 上	調 査 産 業 計	17.3	138.5	-0.5	126.9	0.4	11.6	-10.1
	鉱業，採石業，砂利採取業	18.3	154.0	-	133.4	-	20.6	-
	建 設 業	18.6	161.6	-1.6	141.1	1.0	20.5	-16.3
	製 造 業	18.4	152.9	1.1	140.7	2.1	12.2	-9.0
	電気・ガス・熱供給・水道業	18.1	154.5	4.7	135.8	5.7	18.7	-3.1
	情 報 通 信 業	18.1	154.5	2.0	138.1	3.4	16.4	-8.4
	運 輸 業 ， 郵 便 業	17.4	147.6	-5.3	129.3	-4.4	18.3	-10.7
	卸 売 業 ， 小 売 業	17.8	141.4	1.4	132.1	1.7	9.3	-2.1
	金 融 業 ， 保 険 業	17.8	149.1	3.9	130.6	4.2	18.5	2.2
	不 動 産 業 ， 物 品 賃 貸 業	17.9	142.9	-2.1	130.2	-1.0	12.7	-10.5
	学術研究，専門・技術サービス業	17.7	146.9	0.7	133.5	3.0	13.4	-17.3
	宿 泊 業 ， 飲 食 サ ー ビ ス 業	11.8	77.7	-22.8	74.5	-19.8	3.2	-57.9
	生活関連サービス業，娯楽業	15.3	109.5	-0.7	104.2	1.8	5.3	-32.9
	教 育 ， 学 習 支 援 業	13.6	100.5	-7.8	95.2	-6.8	5.3	-22.1
医 療 ， 福 祉	17.1	130.2	2.8	124.6	2.9	5.6	0.0	
複 合 サ ー ビ ス 事 業	18.2	144.1	-1.2	132.2	2.2	11.9	-27.9	
サービス業（他に分類されないもの）	17.6	132.3	-3.1	123.0	-2.1	9.3	-14.7	

3 雇用

(1) 事業所規模5人以上

9月の常用労働者数は、規模5人以上で前年同月比2.0%減少の8,020千人となった。主な産業別に前年同月比をみると、製造業1.0%減少、情報通信業2.3%増加、卸売業、小売業1.1%減少となった。常用労働者中のパートタイム労働者比率は、前年同月差1.3ポイント下降し、24.6%となった。

(図3-1、図3-2、表3)

(2) 事業所規模30人以上

9月の常用労働者数は、規模30人以上で前年同月比1.1%減少の5,653千人となった。主な産業別に前年同月比をみると、製造業1.7%減少、情報通信業2.5%増加、卸売業、小売業0.1%減少となった。常用労働者中のパートタイム労働者比率は、前年同月差0.8ポイント下降し、19.1%となった。

(表3)

図3-1 常用労働者数の推移（前年同月比） — 調査産業計及び主な産業、5人以上 —

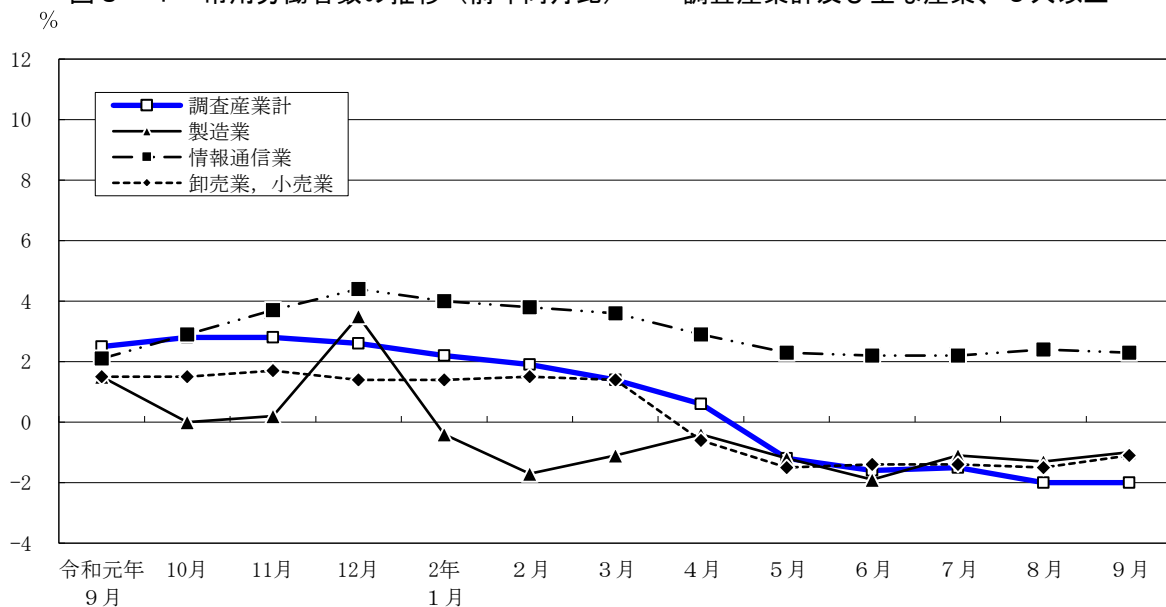
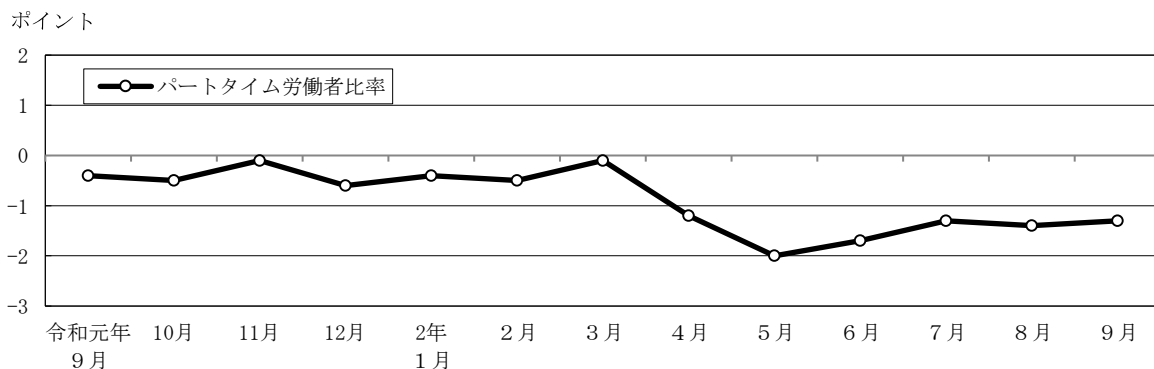


図3-2 パートタイム労働者比率の推移（前年同月差） — 調査産業計、5人以上 —



令和2年9月分

表3 常用労働者数及び労働異動率

(単位：人・%・ポイント)

規模	産 業	常 用 労働者数	入 職 率		離 職 率		パートタイム 労働者比率		
			前 年 同月比	前 年 同月差	前 年 同月差	前 年 同月差	前 年 同月差		
5 人 以 上	調 査 産 業 計	8,020,141	-2.0	1.76	-0.28	1.77	-0.18	24.6	-1.3
	鉱業，採石業，砂利採取業	1,505	-	1.20	-0.33	0.67	-1.34	0.7	-0.1
	建 設 業	385,296	1.9	0.64	0.04	0.58	-0.10	2.2	-1.1
	製 造 業	579,492	-1.0	0.85	-0.15	0.87	-0.47	9.6	1.6
	電気・ガス・熱供給・水道業	25,084	-7.4	0.19	-0.27	0.16	-0.04	2.0	-0.5
	情 報 通 信 業	851,617	2.3	0.83	-0.38	1.00	-0.30	3.6	0.1
	運 輸 業 ， 郵 便 業	475,130	-0.1	1.10	-1.19	1.16	-0.82	13.2	-1.5
	卸 売 業 ， 小 売 業	1,669,447	-1.1	1.83	0.40	1.45	0.01	28.5	0.1
	金 融 業 ， 保 険 業	399,561	-0.6	0.91	-0.16	1.02	-0.02	5.6	0.3
	不 動 産 業 ， 物 品 賃 貸 業	217,435	0.7	1.23	-0.12	1.18	-0.54	17.8	-1.2
	学術研究，専門・技術サービス業	386,367	-1.8	0.77	-0.39	0.96	-0.03	8.2	-0.6
	宿 泊 業 ， 飲 食 サ ー ビ ス 業	600,652	-13.3	3.07	-1.77	5.02	0.21	76.1	-2.9
	生活関連サービス業，娯楽業	248,193	-0.6	2.97	-0.82	2.08	-0.71	42.7	-1.7
	教 育 ， 学 習 支 援 業	413,533	-0.6	4.10	0.59	3.85	0.89	41.5	2.4
医 療 ， 福 祉	773,830	-1.8	1.86	-0.13	1.79	-0.30	33.7	-2.9	
複 合 サ ー ビ ス 事 業	37,587	-2.3	0.44	0.13	0.99	-0.06	18.1	0.3	
サービス業（他に分類されないもの）	955,412	-4.2	2.51	-0.33	2.11	-0.21	25.9	-1.0	
30 人 以 上	調 査 産 業 計	5,652,718	-1.1	1.49	-0.29	1.67	0.00	19.1	-0.8
	鉱業，採石業，砂利採取業	1,505	-	1.20	-0.33	0.67	-1.34	0.7	-0.1
	建 設 業	255,276	2.7	0.64	0.20	0.50	-0.11	1.2	-1.1
	製 造 業	425,983	-1.7	0.66	-0.27	0.89	-0.57	8.5	4.1
	電気・ガス・熱供給・水道業	25,084	3.6	0.19	-0.32	0.16	-0.06	2.0	-0.6
	情 報 通 信 業	747,792	2.5	0.67	-0.48	0.93	-0.14	3.1	0.7
	運 輸 業 ， 郵 便 業	400,661	0.3	1.19	-1.21	1.29	-0.83	13.2	-0.9
	卸 売 業 ， 小 売 業	1,049,139	-0.1	1.13	0.17	1.19	0.15	20.9	-1.4
	金 融 業 ， 保 険 業	326,988	-0.9	0.85	-0.29	1.13	0.10	4.7	-0.3
	不 動 産 業 ， 物 品 賃 貸 業	146,283	1.8	1.21	0.15	1.06	-0.12	16.3	2.8
	学術研究，専門・技術サービス業	271,647	-2.6	0.80	-0.19	0.89	-0.09	6.4	-0.2
	宿 泊 業 ， 飲 食 サ ー ビ ス 業	194,308	-13.8	1.72	-1.61	6.93	3.40	67.9	-2.8
	生活関連サービス業，娯楽業	136,227	1.3	1.28	-1.87	1.26	-0.97	39.7	-11.2
	教 育 ， 学 習 支 援 業	327,633	0.1	4.47	0.96	4.12	0.75	39.2	3.8
医 療 ， 福 祉	515,236	-0.5	1.84	-0.29	1.61	-0.42	28.4	-2.2	
複 合 サ ー ビ ス 事 業	24,381	-1.4	0.67	0.37	1.14	0.46	18.4	3.0	
サービス業（他に分類されないもの）	804,575	-4.9	2.73	-0.37	2.35	0.00	27.8	-1.3	

第1表 規模、産業、性別常用労働者の1人平均月間現金給与額

規模	産 業	現金給与総額				きまって支給する給与				所定外給与	特別に支払われた給与		
		計		女		計		女			計	男	女
		計	男	女	計	男	女						
5 人 上	調 査 産 業 計	343,224	415,783	246,476	328,867	397,936	236,772	308,662	20,205	14,357	17,847	9,704	
	鉱業，採石業，砂利採取業	607,593	645,134	470,137	573,694	608,867	444,910	538,823	34,871	33,899	36,267	25,227	
	建 設 業	408,807	429,779	305,829	397,419	419,008	291,412	363,524	33,895	11,388	10,771	14,417	
	製 造 業	406,889	459,552	286,572	391,535	442,266	275,631	372,314	19,221	15,354	17,286	10,941	
	電気・ガス・熱供給・水道業	483,495	494,999	425,285	476,109	486,572	423,170	416,456	59,653	7,386	8,427	2,115	
	情報 通 信 業	433,716	474,207	330,549	418,503	456,907	320,654	383,265	35,238	15,213	17,300	9,895	
	運 輸 業	345,253	384,527	246,959	339,121	377,147	243,930	303,062	36,059	6,132	7,380	3,009	
	卸 売 業	346,144	435,665	233,668	327,242	409,282	224,165	312,840	14,402	18,902	26,383	9,503	
	金 融 業	543,152	702,130	385,576	513,769	672,317	356,620	480,350	33,419	29,383	29,813	28,956	
	不 動 産 業	363,159	418,162	267,110	349,880	403,276	256,637	331,032	18,848	13,279	14,886	10,473	
	学術研究，専門・技術サービス業	464,503	525,063	347,000	418,735	475,004	309,557	395,918	22,817	45,768	50,059	37,443	
	宿泊業，飲食サービス業	122,333	160,919	90,273	120,256	157,956	88,932	114,509	5,747	2,077	2,963	1,341	
	生活関連サービス業，娯楽業	244,399	305,194	199,047	238,089	296,408	194,584	231,744	6,345	6,310	8,786	4,463	
	教育，学習支援業	292,164	345,249	237,744	281,819	332,140	230,234	276,079	5,740	10,345	13,109	7,510	
	医療，福祉	290,126	387,616	254,622	281,903	376,091	247,601	266,880	15,023	8,223	11,525	7,021	
	複合サービス業	346,346	407,279	242,790	344,627	405,093	241,865	324,795	19,832	1,719	2,186	925	
	サービス業（他に分類されないもの）	280,584	323,746	222,775	271,770	312,924	216,650	251,773	19,997	8,814	10,822	6,125	
	30 人 上	調 査 産 業 計	377,978	446,337	276,713	360,589	425,837	263,934	336,741	23,848	17,389	20,500	12,779
		鉱業，採石業，砂利採取業	607,593	645,134	470,137	573,694	608,867	444,910	538,823	34,871	33,899	36,267	25,227
		建 設 業	424,045	440,056	326,111	410,910	427,702	308,199	370,128	40,782	13,135	12,354	17,912
製 造 業		430,110	481,824	304,857	411,275	460,326	292,470	388,557	22,718	18,835	21,498	12,387	
電気・ガス・熱供給・水道業		483,495	494,999	425,285	476,109	486,572	423,170	416,456	59,653	7,386	8,427	2,115	
情報 通 信 業		440,191	479,170	340,402	424,051	460,629	330,409	386,632	37,419	16,140	18,541	9,993	
運 輸 業		347,150	384,872	250,936	340,896	377,254	248,160	301,638	39,258	6,254	7,618	2,776	
卸 売 業		398,527	489,354	267,705	377,019	461,506	255,329	360,074	16,945	21,508	27,848	12,376	
金 融 業		584,314	748,737	415,866	549,664	714,398	380,898	512,726	36,938	34,650	34,339	34,968	
不 動 産 業		385,766	441,753	284,875	370,561	425,183	272,130	350,458	20,103	15,205	16,570	12,745	
学術研究，専門・技術サービス業		507,110	568,250	380,136	445,111	501,789	327,405	419,904	25,207	61,999	66,461	52,731	
宿泊業，飲食サービス業		147,581	201,423	105,057	142,119	193,219	101,760	136,806	5,313	5,462	8,204	3,297	
生活関連サービス業，娯楽業		280,091	374,704	206,514	270,769	361,658	200,089	264,204	6,565	9,322	13,046	6,425	
教育，学習支援業		316,427	366,985	259,584	304,234	352,007	250,521	298,257	5,977	12,193	14,978	9,063	
医療，福祉		318,642	394,136	284,032	307,823	381,947	273,841	288,172	19,651	10,819	12,189	10,191	
複合サービス業		358,587	406,047	239,416	357,904	405,182	239,189	330,357	27,547	683	865	227	
サービス業（他に分類されないもの）		270,777	310,453	221,373	261,754	299,495	214,760	242,872	18,882	9,023	10,958	6,613	

(単位：円)

第2表 規模、産業、性別常用労働者の1人平均月間出勤日数及び実労働時間数

規模	産業	出勤日数				総実労働時間				所定内労働時間				所定外労働時間			
		日		日		時間		時間		時間		時間		時間			
		計	男	女	計	男	女	計	男	女	計	男	女	計	男	女	
5人以上	調査業	17.1	17.9	16.1	134.6	146.7	118.6	133.6	124.5	112.4	10.1	13.1	6.2				
	採石業、砂利採取業	18.3	18.4	17.9	154.0	156.9	143.8	134.1	133.4	131.0	20.6	22.8	12.8				
	建設業	19.3	19.5	18.4	163.8	167.5	145.7	148.0	146.1	136.8	17.7	19.5	8.9				
	製造業	18.6	18.9	18.0	151.7	156.3	141.2	145.3	141.4	132.5	10.3	11.0	8.7				
	電気・ガス・熱供給・水道業	18.1	18.2	17.5	154.5	156.8	142.4	137.2	135.8	128.3	18.7	19.6	14.1				
	情報通信業	18.2	18.4	17.6	154.5	158.4	144.5	141.4	138.7	131.6	15.8	17.0	12.9				
	運輸業、郵便業	17.7	18.7	15.0	148.7	162.6	114.1	141.1	131.6	107.9	17.1	21.5	6.2				
	卸売業、小売業	17.6	18.3	16.8	137.4	149.6	122.2	139.6	129.5	117.0	7.9	10.0	5.2				
	金融業、保険業	17.8	18.3	17.3	146.8	156.9	136.8	136.1	130.3	124.5	16.5	20.8	12.3				
	不動産業、物品賃貸業	18.2	18.7	17.3	145.6	152.2	133.8	138.2	133.5	125.1	12.1	14.0	8.7				
	学術研究、専門・技術サービス業	17.7	17.8	17.4	145.7	149.0	139.1	135.6	133.3	128.7	12.4	13.4	10.4				
	宿泊業、飲食サービス業	12.3	13.5	11.3	78.6	95.3	64.8	88.8	74.5	62.7	4.1	6.5	2.1				
	生活関連サービス業、娯楽業	15.7	16.1	15.4	113.2	123.1	105.8	116.7	108.7	102.7	4.5	6.4	3.1				
	教育、学習支援業	13.6	14.1	13.1	100.4	104.0	96.7	97.5	94.9	92.2	5.5	6.5	4.5				
	医療、福祉	16.7	17.0	16.5	124.5	132.9	121.4	126.5	119.7	117.2	4.8	6.4	4.2				
複合サービス事業	18.0	18.2	17.6	140.1	148.9	125.2	138.2	131.5	120.2	8.6	10.7	5.0					
サービス業（他に分類されないもの）	17.7	18.3	16.8	134.3	144.2	120.9	131.5	124.5	115.0	9.8	12.7	5.9					
30人以上	調査業	17.3	17.9	16.4	138.5	148.1	124.3	126.9	126.9	116.7	11.6	14.3	7.6				
	採石業、砂利採取業	18.3	18.4	17.9	154.0	156.9	143.8	134.1	133.4	131.0	20.6	22.8	12.8				
	建設業	18.6	18.7	17.5	161.6	164.2	145.1	141.1	141.1	133.0	20.5	21.8	12.1				
	製造業	18.4	18.6	17.8	152.9	156.6	144.1	140.7	140.7	133.3	12.2	12.8	10.8				
	電気・ガス・熱供給・水道業	18.1	18.2	17.5	154.5	156.8	142.4	135.8	135.8	128.3	18.7	19.6	14.1				
	情報通信業	18.1	18.3	17.6	154.5	158.0	145.5	138.1	140.5	131.7	16.4	17.5	13.8				
	運輸業、郵便業	17.4	18.5	14.5	147.6	162.0	111.0	129.3	129.3	104.7	18.3	23.1	6.3				
	卸売業、小売業	17.8	18.3	17.2	141.4	150.4	128.5	132.1	139.4	121.8	9.3	11.0	6.7				
	金融業、保険業	17.8	18.2	17.4	149.1	158.5	139.4	130.6	130.6	125.2	18.5	22.7	14.2				
	不動産業、物品賃貸業	17.9	18.3	17.3	142.9	148.1	133.6	134.0	130.2	123.5	12.7	14.1	10.1				
	学術研究、専門・技術サービス業	17.7	18.0	17.1	146.9	150.7	139.1	133.5	133.5	127.1	13.4	14.1	12.0				
	宿泊業、飲食サービス業	11.8	12.5	11.2	77.7	91.9	66.5	74.5	74.5	64.6	3.2	4.8	1.9				
	生活関連サービス業、娯楽業	15.3	16.2	14.6	109.5	125.5	97.1	104.2	104.2	94.1	5.3	8.4	3.0				
	教育、学習支援業	13.6	14.0	13.0	100.5	103.1	97.6	95.2	95.2	93.0	5.3	5.9	4.6				
	医療、福祉	17.1	17.3	17.0	130.2	134.9	128.1	124.6	124.6	123.2	5.6	7.2	4.9				
複合サービス事業	18.2	18.2	18.1	144.1	152.3	123.5	138.7	132.2	115.9	11.9	13.6	7.6					
サービス業（他に分類されないもの）	17.6	18.2	16.8	132.3	141.1	121.5	129.2	123.0	115.4	9.3	11.9	6.1					

第3表 規模、産業、性別常用労働者数及びパートタイム労働者比率

規模	産業	前月末労働者数			本月中の増加労働者数			本月中の減少労働者数			本月末労働者数			パートタイム労働者比率		
		計	男	女	計	男	女	計	男	女	計	男	女	計	男	女
		人	人	人	人	人	人	人	人	人	人	人	人	人	人	人
5人以上	調査業	8,021,087	4,586,959	3,434,128	140,935	65,292	75,643	141,881	72,627	69,254	8,020,141	4,579,624	3,440,517	24.6	14.7	37.9
	採石業	1,497	1,174	323	18	14	4	10	4	6	1,505	1,184	321	0.7	0.9	—
	建設業	385,092	319,917	65,175	2,454	2,164	290	2,250	1,960	290	385,296	320,121	65,175	2.2	0.9	8.7
	製造業	579,584	402,906	176,678	4,938	3,548	1,390	5,030	3,156	1,874	579,492	403,298	176,194	9.6	3.9	22.6
	電気・ガス・熱供給・水道業	25,077	20,939	4,138	48	44	4	41	39	2	25,084	20,944	4,140	2.0	1.9	2.6
	情報通信業	853,045	613,100	239,945	7,067	3,542	3,525	8,495	5,555	2,940	851,617	611,087	240,530	3.6	1.4	9.1
	運輸業	475,393	339,629	135,764	5,241	3,600	1,641	5,504	3,656	1,848	475,130	339,573	135,557	13.2	10.3	20.7
	卸売業	1,663,142	926,505	736,637	30,423	15,654	14,769	24,118	13,006	11,112	1,669,447	929,153	740,294	28.5	15.4	44.8
	金融業	399,984	199,229	200,755	3,643	1,942	1,701	4,066	2,400	1,666	399,561	198,771	200,790	5.6	1.3	9.8
	不動産業	217,333	137,994	79,339	2,664	1,579	1,085	2,562	1,112	1,450	217,435	138,461	78,974	17.8	13.9	24.8
	学術研究，専門・技術サービス業	387,104	255,483	131,621	2,984	1,860	1,124	3,721	2,416	1,305	386,367	254,927	131,440	8.2	4.8	14.9
	宿泊業	612,569	278,519	334,050	18,804	7,904	10,900	30,721	14,379	16,342	600,652	272,044	328,608	76.1	62.9	87.0
	生活関連サービス業，娯楽業	245,997	105,221	140,776	7,307	3,004	4,303	5,111	2,300	2,811	248,193	105,925	142,268	42.7	35.6	47.9
	教育	412,493	209,705	202,788	16,928	7,534	9,394	15,888	8,811	7,077	413,533	208,428	205,105	41.5	33.5	49.7
	医療	773,308	206,444	566,864	14,388	3,465	10,923	13,866	3,335	10,531	773,830	206,574	567,256	33.7	24.7	37.0
複合サービス業	37,797	23,735	14,062	165	94	71	375	105	270	37,587	23,724	13,863	18.1	7.2	36.7	
サービス業（他に分類されないもの）	951,672	546,459	405,213	23,863	9,344	14,519	20,123	10,393	9,730	955,412	545,410	410,002	25.9	18.6	35.6	
30人以上	調査業	5,662,742	3,383,675	2,279,067	84,285	39,935	44,350	94,309	52,049	42,260	5,652,718	3,371,561	2,281,157	19.1	11.3	30.7
	採石業	1,497	1,174	323	18	14	4	10	4	6	1,505	1,184	321	0.7	0.9	—
	建設業	254,935	219,035	35,900	1,625	1,495	130	1,284	1,047	237	255,276	219,483	35,793	1.2	0.8	3.8
	製造業	426,978	302,280	124,698	2,800	1,708	1,092	3,795	2,561	1,234	425,983	301,427	124,556	8.5	3.5	20.7
	電気・ガス・熱供給・水道業	25,077	20,939	4,138	48	44	4	41	39	2	25,084	20,944	4,140	2.0	1.9	2.6
	情報通信業	749,710	539,421	210,289	5,047	2,721	2,326	6,965	4,707	2,258	747,792	537,435	210,357	3.1	1.2	8.0
	運輸業	401,055	288,166	112,889	4,784	3,143	1,641	5,178	3,551	1,627	400,661	287,758	112,903	13.2	10.5	20.2
	卸売業	1,049,766	619,678	430,088	11,900	6,958	4,942	12,527	7,499	5,028	1,049,139	619,137	430,002	20.9	9.9	36.7
	金融業	327,926	166,060	161,866	2,772	1,554	1,218	3,710	2,258	1,452	326,988	165,356	161,632	4.7	1.1	8.4
	不動産業	146,060	93,987	52,073	1,768	968	800	1,545	931	614	146,283	94,024	52,259	16.3	14.1	20.2
	学術研究，専門・技術サービス業	271,888	183,456	88,432	2,187	1,481	706	2,428	1,519	909	271,647	183,418	88,229	6.4	3.3	12.9
	宿泊業	204,985	91,176	113,809	3,520	1,576	1,944	14,197	7,725	6,472	194,308	85,027	109,281	67.9	51.6	80.6
	生活関連サービス業，娯楽業	136,200	59,516	76,684	1,743	860	883	1,716	716	1,000	136,227	59,660	76,567	39.7	27.1	49.6
	教育	326,495	173,949	152,546	14,596	6,418	8,178	13,458	8,106	5,352	327,633	172,261	155,372	39.2	32.1	46.9
	医療	514,082	161,178	352,904	9,453	3,061	6,392	8,299	1,863	6,436	515,236	162,376	352,860	28.4	23.4	30.7
複合サービス業	24,495	17,483	7,012	165	94	71	279	105	174	24,381	17,472	6,909	18.4	9.0	42.2	
サービス業（他に分類されないもの）	801,593	446,177	355,416	21,859	7,840	14,019	18,877	9,418	9,459	804,575	444,599	359,976	27.8	21.0	36.3	

令和2年9月分

第4表 規模、産業別労働異動率

(単位：％)

規 模	5人以上		離職率	30人以上	
	入職率	離職率		入職率	離職率
調査産業計	1.76	1.77	1.49	1.67	
鉱業，採石業，砂利採取業	1.20	0.67	1.20	0.67	
建設業	0.64	0.58	0.64	0.50	
製造業	0.85	0.87	0.66	0.89	
電気・ガス・熱供給・水道業	0.19	0.16	0.19	0.16	
情報通信業	0.83	1.00	0.67	0.93	
運輸業，郵便業	1.10	1.16	1.19	1.29	
卸売業，小売業	1.83	1.45	1.13	1.19	
金融業，保険業	0.91	1.02	0.85	1.13	
不動産業，物品賃貸業	1.23	1.18	1.21	1.06	
学術研究，専門・技術サービス業	0.77	0.96	0.80	0.89	
宿泊業，飲食サービス業	3.07	5.02	1.72	6.93	
生活関連サービス業，娯楽業	2.97	2.08	1.28	1.26	
教育，学習支援業	4.10	3.85	4.47	4.12	
医療，福祉	1.86	1.79	1.84	1.61	
複合サービス事業	0.44	0.99	0.67	1.14	
サービス業（他に分類されないもの）	2.51	2.11	2.73	2.35	

第5表 規模、産業、産業形態別常用労働者の1人平均月間現金給与額

規模	産業	一般労働者				パートタイム労働者						
		現金給与総額	きまって支給する給与	所定内給与	所定外給与	特別に支払われた給与	現金給与総額	きまって支給する給与	所定内給与	所定外給与	特別に支払われた給与	
5人以上	調査産業	419,753	401,073	375,372	25,701	18,680	108,074	107,001	103,684	3,317	1,073	
	採石業、砂利採取業	611,117	576,968	541,839	35,129	34,149	130,182	130,182	130,182	—	—	
	建設業	414,495	402,933	368,414	34,519	11,562	158,594	154,892	148,451	6,441	3,702	
	製造業	435,735	419,055	398,782	20,273	16,680	133,782	130,979	121,722	9,257	2,803	
	電気・ガス・熱供給・水道業	489,678	482,215	421,402	60,813	7,463	186,742	183,084	179,074	4,010	3,658	
	情報通信業	444,763	429,063	392,674	36,389	15,700	132,882	130,939	127,049	3,890	1,943	
	運輸業、郵便業	376,276	369,335	329,167	40,168	6,941	142,314	141,471	132,295	9,176	843	
	卸売業、小売業	438,659	412,683	393,589	19,094	25,976	111,379	110,428	107,934	2,494	951	
	金融業、保険業	565,092	534,211	498,995	35,216	30,881	170,196	166,278	163,403	2,875	3,918	
	不動産業、物品賃貸業	420,169	404,216	382,291	21,925	15,953	101,842	100,819	96,075	4,744	1,023	
	学術研究、専門・技術サービス業	491,375	442,267	417,677	24,590	49,108	167,394	158,550	155,336	3,214	8,844	
	宿泊業、飲食サービス業	287,432	280,097	262,359	17,738	7,335	70,926	70,486	68,473	2,013	440	
	生活関連サービス業、娯楽業	355,955	345,095	335,946	9,149	10,860	92,448	92,335	89,808	2,527	113	
	教育、学習支援業	432,493	415,370	406,080	9,290	17,123	92,206	91,520	90,839	681	686	
	医療、福祉業	374,232	362,380	341,633	20,747	11,852	123,087	122,070	118,415	3,655	1,017	
	複合サービス業	393,479	391,379	369,210	22,169	2,100	133,939	133,939	124,639	9,300	—	
	サービス業（他に分類されないもの）	328,570	317,229	292,353	24,876	11,341	141,080	139,610	133,796	5,814	1,470	
	30人以上	調査産業	438,953	417,809	389,311	28,498	21,144	119,510	118,039	113,903	4,136	1,471
		採石業、砂利採取業	611,117	576,968	541,839	35,129	34,149	130,182	130,182	130,182	—	—
建設業		426,946	413,776	372,666	41,110	13,170	186,874	176,591	162,614	13,977	10,283	
製造業		457,171	436,797	413,204	23,593	20,374	137,720	135,506	122,243	13,263	2,214	
電気・ガス・熱供給・水道業		489,678	482,215	421,402	60,813	7,463	186,742	183,084	179,074	4,010	3,658	
情報通信業		450,223	433,607	395,098	38,509	16,616	129,375	127,973	124,325	3,648	1,402	
運輸業、郵便業		378,975	371,794	327,959	43,835	7,181	139,033	138,843	129,518	9,325	190	
卸売業、小売業		471,414	444,713	424,038	20,675	26,701	121,753	119,965	117,182	2,783	1,788	
金融業、保険業		604,326	568,153	529,584	38,569	36,173	181,415	177,427	173,332	4,095	3,988	
不動産業、物品賃貸業		441,433	423,609	400,163	23,446	17,824	98,278	96,598	93,756	2,842	1,680	
学術研究、専門・技術サービス業		530,916	465,591	438,925	26,666	65,325	163,406	149,437	145,294	4,143	13,969	
宿泊業、飲食サービス業		315,827	300,078	287,258	12,820	15,749	69,985	69,267	67,416	1,851	718	
生活関連サービス業、娯楽業		411,470	396,126	386,556	9,570	15,344	81,511	81,293	79,270	2,023	218	
教育、学習支援業		455,048	435,599	426,261	9,338	19,449	99,045	98,230	97,525	705	815	
医療、福祉業		390,889	376,261	350,761	25,500	14,628	134,038	132,953	128,245	4,708	1,085	
複合サービス業		410,060	409,221	378,339	30,882	839	132,565	132,565	119,661	12,904	—	
サービス業（他に分類されないもの）		318,802	306,917	283,214	23,703	11,885	143,920	142,458	136,309	6,149	1,462	

(単位：円)

第6表 規模、産業、就業形態別常用労働者の1人平均月間出勤日数及び実労働時間数

規模	産業	一般労働者				パートタイム労働者				
		出勤日数 日	総実労働時間 時間	所定労働時間 時間	所定外労働時間 時間	出勤日数 日	総実労働時間 時間	所定労働時間 時間	所定外労働時間 時間	
5人以上	調査業	18.6	153.9	141.3	12.6	12.6	75.4	72.9	2.5	
	採石業、砂利採取業	18.3	154.3	133.5	20.8	15.7	120.5	120.5	—	
	建設業	19.4	165.2	147.2	18.0	15.5	103.6	99.1	4.5	
	製造業	18.8	156.0	145.6	10.4	16.2	110.9	101.6	9.3	
	電気・ガス・熱供給・水道業	18.2	155.6	136.6	19.0	14.1	100.3	98.1	2.2	
	情報通信業	18.4	157.1	140.8	16.3	12.8	81.8	79.5	2.3	
	運輸業、郵便業	18.0	156.1	137.6	18.5	15.3	100.3	92.2	8.1	
	卸売業、小売業	18.9	155.0	145.3	9.7	14.6	92.8	89.6	3.2	
	金融業、保険業	18.0	149.7	132.3	17.4	14.8	97.2	95.6	1.6	
	不動産業、物品賃貸業	19.0	159.5	145.6	13.9	14.1	81.3	77.7	3.6	
	学術研究、専門・技術サービス業	18.2	151.5	138.2	13.3	11.9	80.9	78.8	2.1	
	宿泊業、飲食サービス業	18.4	153.7	141.4	12.3	10.4	55.3	53.7	1.6	
	生活関連サービス業、娯楽業	18.5	146.8	140.0	6.8	11.9	67.3	65.9	1.4	
	教育、学習支援業	17.5	140.9	131.8	9.1	8.0	42.9	42.4	0.5	
	医療、福祉業	19.2	153.3	146.7	6.6	11.7	67.2	66.1	1.1	
	複合サービス業	18.2	149.4	139.9	9.5	16.9	98.2	93.7	4.5	
	サービス業（他に分類されないもの）	18.5	148.0	136.0	12.0	15.2	94.3	91.0	3.3	
	30人以上	調査業	18.3	152.2	138.6	13.6	13.1	80.4	77.1	3.3
		採石業、砂利採取業	18.3	154.3	133.5	20.8	15.7	120.5	120.5	—
		建設業	18.6	162.3	141.7	20.6	14.5	107.6	97.3	10.3
製造業		18.5	155.8	143.8	12.0	16.8	121.0	107.2	13.8	
電気・ガス・熱供給・水道業		18.2	155.6	136.6	19.0	14.1	100.3	98.1	2.2	
情報通信業		18.3	156.9	140.0	16.9	12.8	81.4	79.3	2.1	
運輸業、郵便業		17.8	155.4	135.5	19.9	14.6	97.6	89.1	8.5	
卸売業、小売業		18.4	152.0	141.6	10.4	15.7	100.8	96.0	4.8	
金融業、保険業		18.0	151.6	132.3	19.3	14.8	98.3	96.1	2.2	
不動産業、物品賃貸業		18.6	155.7	141.1	14.6	14.6	76.8	74.0	2.8	
学術研究、専門・技術サービス業		18.1	151.4	137.2	14.2	11.9	82.3	79.9	2.4	
宿泊業、飲食サービス業		16.0	133.8	126.2	7.6	9.8	51.8	50.6	1.2	
生活関連サービス業、娯楽業		17.8	141.2	133.6	7.6	11.6	61.7	59.7	2.0	
教育、学習支援業		17.3	137.4	129.0	8.4	7.6	42.8	42.3	0.5	
医療、福祉業		19.1	152.5	145.2	7.3	11.9	73.1	71.9	1.2	
複合サービス業		18.2	155.1	141.9	13.2	18.0	96.0	90.0	6.0	
サービス業（他に分類されないもの）		18.4	146.0	134.5	11.5	15.4	96.5	92.9	3.6	

第7表 規模、産業、就業形態別常用労働者数

(単位：人)

規模	産業	一般労働者				パートタイム労働者			
		前月 労働者数	本月中の増加 労働者数	本月中の減少 労働者数	本 月 末 労働者数	前月 労働者数	本月中の増加 労働者数	本月中の減少 労働者数	本 月 末 労働者数
5 人以上	調査業、採石業、砂利採取業、建設業、製造業、電気・ガス・熱供給・水道業、情報業、郵便業、運輸業、小売業、卸売業、金融業、不動産業、学術研究、専門・技術サービス業、宿泊業、飲食サービス業、娯楽業、生活関連サービス業、娯楽業、教育、学習支援業、医療業、福祉サービス業(他に分類されないもの)	6,057,902	57,526	71,959	6,044,599	1,963,185	83,409	69,922	1,975,542
		1,486	18	10	1,494	11	0	0	11
		376,566	2,286	2,158	376,696	8,526	168	92	8,600
		524,224	3,891	3,949	524,127	55,360	1,047	1,081	55,365
		24,561	46	33	24,576	516	2	8	508
		823,144	5,870	7,848	821,134	29,901	1,197	647	30,483
		412,226	4,347	4,274	412,260	63,167	894	1,230	62,870
		1,196,224	10,346	12,591	1,194,318	466,918	20,077	11,527	475,129
		377,775	3,348	3,770	377,348	22,209	295	296	22,213
		178,267	1,945	1,520	178,638	39,066	719	1,042	38,797
		354,810	2,662	3,098	354,507	32,294	322	623	31,860
		144,314	2,563	3,133	143,749	468,255	16,241	27,588	456,903
		142,662	1,641	1,989	142,312	103,335	5,666	3,122	105,881
		243,626	4,465	6,813	241,759	168,867	12,463	9,075	171,774
		515,836	4,204	7,136	513,179	257,472	10,184	6,730	260,651
		30,912	113	245	30,782	6,885	52	130	6,805
		711,269	9,781	13,392	707,720	240,403	14,082	6,731	247,692
30 人以上	調査業、採石業、砂利採取業、建設業、製造業、電気・ガス・熱供給・水道業、情報業、郵便業、運輸業、小売業、卸売業、金融業、不動産業、学術研究、専門・技術サービス業、宿泊業、飲食サービス業、娯楽業、生活関連サービス業、娯楽業、教育、学習支援業、医療業、福祉サービス業(他に分類されないもの)	4,584,732	40,213	54,734	4,570,846	1,078,010	44,072	39,575	1,081,872
		1,486	18	10	1,494	11	0	0	11
		251,836	1,617	1,245	252,209	3,099	8	39	3,067
		390,904	2,071	3,131	389,804	36,074	729	664	36,179
		24,561	46	33	24,576	516	2	8	508
		726,382	4,264	6,318	724,296	23,328	783	647	23,496
		347,739	3,890	3,948	347,642	53,316	894	1,230	53,019
		831,711	7,135	9,172	829,673	218,055	4,765	3,355	219,466
		312,452	2,568	3,542	311,472	15,474	204	168	15,516
		122,408	1,288	1,131	122,511	23,652	480	414	23,772
		254,188	2,017	2,050	254,137	17,700	170	378	17,510
		63,665	605	1,908	62,366	141,320	2,915	12,289	131,942
		81,855	730	484	82,100	54,345	1,013	1,232	54,127
		200,064	3,667	4,852	199,360	126,431	10,929	8,606	128,273
		370,999	1,947	4,432	368,789	143,083	7,506	3,867	146,447
		19,922	113	149	19,888	4,573	52	130	4,493
		584,560	8,237	12,329	580,529	217,033	13,622	6,548	224,046

令和2年9月分

第8表 規模、性別常用労働者の1人平均月間現金給与額

規模	現金給与総額						きまって支給する給与			特別に支払われた給与		
	計		男		女		計			男		女
	計	男	女	計	男	女	計	男	女	計	男	女
500人以上	445,238	527,222	322,831	423,806	500,431	309,400	393,452	30,354	21,432	26,791	13,431	
100～499人	378,974	432,868	289,628	364,152	417,674	275,424	341,772	22,380	14,822	15,194	14,204	
100人以上	412,381	479,477	306,898	394,227	458,554	293,096	367,827	26,400	18,154	20,923	13,802	
30～99人	306,476	372,147	220,331	290,679	352,593	209,463	272,135	18,544	15,797	19,554	10,868	
5～29人	260,012	330,186	186,897	252,913	319,773	183,252	241,430	11,483	7,099	10,413	3,645	
30人以上	377,978	446,337	276,713	360,589	425,837	263,934	336,741	23,848	17,389	20,500	12,779	
5人以上	343,224	415,783	246,476	328,867	397,936	236,772	308,662	20,205	14,357	17,847	9,704	

(単位：円)

令和2年9月分

第9表 規模、性別常用労働者の1人平均月間出勤日数及び実労働時間数

規模	出勤日数			総実労働時間			所定内労働時間			所定外労働時間		
	日		時間	日		時間	時間		時間		時間	
	計	男	女	計	男	女	計	男	女	計	男	女
500人以上	17.2	17.7	16.5	141.7	149.2	130.4	128.5	133.5	120.9	13.2	15.7	9.5
100～499人	17.8	18.3	17.0	141.3	149.1	128.6	129.7	135.3	120.5	11.6	13.8	8.1
100人以上	17.5	18.0	16.7	141.5	149.1	129.5	129.1	134.4	120.7	12.4	14.7	8.8
30～99人	16.8	17.6	15.8	132.2	145.8	114.4	122.3	132.4	109.1	9.9	13.4	5.3
5～29人	16.7	17.9	15.5	125.4	142.5	107.6	118.8	132.9	104.1	6.6	9.6	3.5
30人以上	17.3	17.9	16.4	138.5	148.1	124.3	126.9	133.8	116.7	11.6	14.3	7.6
5人以上	17.1	17.9	16.1	134.6	146.7	118.6	124.5	133.6	112.4	10.1	13.1	6.2

調査産業計

令和2年9月分

第10表 規模、就業形態別常用労働者の1人平均月間現金給与額

規模	一 般 労 働 者					パ ー ト タ イ ム 労 働 者				
	現金給与 総 額	きま って支 給する 給与	所 定 内 給 与	所 定 外 給 与	特別に支払 われた給与	現金給与 総 額	きま って支 給する 給与	所 定 内 給 与	所 定 外 給 与	特別に支払 われた給与
500人以上	485,563	461,589	428,011	33,578	23,974	139,079	136,943	131,071	5,872	2,136
100～499人	429,225	411,633	385,899	25,734	17,592	130,923	129,775	123,953	5,822	1,148
100人以上	458,482	437,576	407,768	29,808	20,906	134,289	132,733	126,891	5,842	1,556
30～99人	389,771	368,029	342,829	25,200	21,742	104,555	103,170	100,761	2,409	1,385
5～29人	360,106	349,079	332,068	17,011	11,027	94,189	93,599	91,276	2,323	590
30人以上	438,953	417,809	389,311	28,498	21,144	119,510	118,039	113,903	4,136	1,471
5人以上	419,753	401,073	375,372	25,701	18,680	108,074	107,001	103,684	3,317	1,073

調査産業計

(単位：円)

令和2年9月分

第11表 規模、就業形態別常用労働者の1人平均月間出勤日数及び実労働時間数

規模	一 般 労 働 者					パ ー ト タ イ ム 労 働 者				
	出勤日数 日	総 実 労働 時 間 時間	所 定 内 労働時間 時間	所 定 外 労働時間 時間	出勤日数 日	総 実 労働 時 間 時間	所 定 内 労働時間 時間	所 定 外 労働時間 時間	出勤日数 日	総 実 労働 時 間 時間
500人以上	17.8	149.3	134.8	14.5	12.6	83.8	80.2	3.6	17.8	149.3
100～499人	18.5	152.4	139.3	13.1	14.1	87.0	82.6	4.4	18.5	152.4
100人以上	18.2	150.8	137.0	13.8	13.5	85.7	81.6	4.1	18.2	150.8
30～99人	18.6	155.8	142.9	12.9	12.6	75.1	72.6	2.5	18.6	155.8
5～29人	19.5	159.3	149.6	9.7	12.0	69.3	67.7	1.6	19.5	159.3
30人以上	18.3	152.2	138.6	13.6	13.1	80.4	77.1	3.3	18.3	152.2
5人以上	18.6	153.9	141.3	12.6	12.6	75.4	72.9	2.5	18.6	153.9

調査産業計

第12表 規模、産業別名目賃金指数 (現金給与総額)

規 模	年 月	調査産業 計	前年 同月比	建設業	製造業	電気・ガス・熱供給・水道業	情報通信業	運輸業・郵便業	卸売業・小売業	金融業・保険業	不動産業・物品賃借業	学術研究・専門・技術サービス業	宿泊業・飲食サービス業	生活関連サービス業・娯楽業	教育・学習支援業	医療、福祉	複合サービス事業	サービス業 (他に分類されたいもの)
5 人 以 上	平成26年平均	99.9	-0.1	98.5	98.6	96.3	101.9	102.8	98.7	99.1	100.4	99.8	97.4	110.6	101.6	101.3	97.8	97.6
	平成27年平均	100.0	0.1	100.0	100.0	100.0	100.0	100.0	100.0	100.0	100.0	100.0	100.0	100.0	100.0	100.0	100.0	100.0
	平成28年平均	100.4	0.4	101.6	100.1	106.3	101.5	102.5	101.5	96.8	102.7	103.9	94.5	93.2	106.4	97.8	103.0	96.8
	平成29年平均	101.2	0.8	104.2	101.9	101.0	100.8	102.2	104.4	101.3	103.3	102.9	94.2	94.1	103.4	100.4	99.6	94.2
	平成30年平均	101.6	0.4	106.5	98.9	110.6	103.8	99.8	114.9	101.5	103.0	104.6	93.9	97.7	99.3	98.8	110.8	93.2
	平成31年・令和元年平均	101.9	0.3	114.4	99.7	115.3	107.1	103.8	108.1	102.3	100.8	109.0	87.5	100.7	95.0	96.4	102.9	100.0
	令和元年 9月	84.6	0.5	87.3	80.6	90.1	87.8	79.9	89.2	82.4	80.4	96.6	84.7	89.0	78.8	84.6	80.8	87.5
	令和元年 10月	84.9	-0.5	89.8	79.3	95.6	92.2	84.5	89.7	78.6	79.9	94.7	83.1	90.7	74.4	84.7	86.7	87.3
	令和元年 11月	90.9	-0.8	100.5	88.1	159.1	91.1	113.9	96.0	83.9	81.0	94.1	85.4	93.7	81.3	86.0	79.9	91.5
	令和元年 12月	178.7	2.7	220.3	187.8	144.8	199.5	167.4	199.3	174.8	196.3	181.0	108.9	139.4	178.6	159.5	208.6	158.5
	令和2年 1月	84.6	0.2	89.0	76.2	87.2	86.9	77.5	87.2	101.1	83.3	86.3	84.1	100.8	74.7	87.2	78.7	87.2
	令和2年 2月	83.1	1.5	90.2	80.6	89.2	86.2	80.2	87.5	82.7	79.6	89.5	79.5	97.5	74.0	85.3	78.2	83.8
令和2年 3月	90.1	-1.6	93.4	90.9	93.1	89.8	77.6	94.6	108.0	79.8	103.8	78.4	102.2	81.4	90.5	80.3	88.2	
令和2年 4月	86.3	-0.1	92.0	80.4	100.5	92.2	77.5	93.6	78.9	83.4	91.6	70.8	100.2	85.8	87.6	86.1	88.0	
令和2年 5月	84.4	-3.9	87.0	78.5	141.9	87.3	79.6	86.3	95.8	82.0	86.1	67.8	92.1	80.1	83.6	75.9	85.8	
令和2年 6月	152.3	-0.9	201.8	142.0	174.2	172.6	114.0	151.0	186.9	160.3	151.0	84.8	135.2	169.9	142.0	196.1	133.7	
令和2年 7月	111.2	-1.9	123.1	124.7	84.9	111.6	92.9	139.3	85.3	115.1	114.9	84.5	110.3	88.6	100.6	83.2	104.5	
令和2年 8月	82.9	-1.4	86.8	77.6	86.3	88.0	71.4	88.0	80.8	82.0	84.1	77.8	92.0	73.8	86.3	79.6	86.8	
令和2年 9月	84.4	-0.2	85.0	78.8	86.3	86.6	76.0	90.2	83.0	82.4	90.6	78.6	97.5	75.0	89.4	78.3	85.5	
前年同月比 (%)			-	-2.6	-2.2	-4.2	-1.4	-4.9	1.1	0.7	2.5	-6.2	-7.2	9.6	-4.8	5.7	-3.1	-2.3
30 人 以 上	平成26年平均	100.3	0.3	97.8	97.4	98.4	102.8	101.6	99.8	99.1	98.5	98.5	104.6	113.3	100.4	101.5	91.0	100.4
	平成27年平均	100.0	-0.4	100.0	100.0	100.0	100.0	100.0	100.0	100.0	100.0	100.0	100.0	100.0	100.0	100.0	100.0	100.0
	平成28年平均	100.1	0.2	100.5	99.5	106.7	101.0	102.5	101.0	96.7	102.0	103.1	102.7	87.2	103.3	95.8	104.7	97.9
	平成29年平均	100.9	0.8	106.2	101.3	104.1	101.2	102.1	105.3	96.6	106.5	99.7	98.4	85.6	102.0	97.1	99.4	95.2
	平成30年平均	102.1	1.2	104.3	99.8	111.3	103.5	97.5	117.8	100.4	108.3	100.8	104.8	96.2	98.3	100.5	108.6	94.8
	平成31年・令和元年平均	101.7	-0.4	114.6	100.9	116.5	107.4	98.8	107.2	103.6	105.5	105.6	97.1	94.9	94.0	97.0	97.2	99.7
	令和元年 9月	83.0	-0.1	84.2	79.8	91.0	86.6	76.1	86.2	83.1	84.8	95.2	91.5	79.8	77.0	82.5	76.9	87.5
	令和元年 10月	83.1	-1.4	83.6	78.5	96.6	91.6	80.3	86.6	78.4	83.1	91.9	87.2	84.1	72.5	83.8	83.0	87.1
	令和元年 11月	89.8	-1.2	100.9	88.5	167.1	90.2	114.2	93.2	84.0	82.7	90.1	92.4	81.8	79.0	83.6	74.8	91.2
	令和元年 12月	184.7	1.8	232.0	197.0	137.9	202.9	161.5	211.5	174.0	217.5	183.1	130.4	137.1	178.0	167.8	194.9	157.3
	令和2年 1月	83.0	0.2	84.4	73.8	85.4	84.9	74.7	84.7	104.6	85.9	81.3	93.1	100.4	73.4	85.7	74.5	85.8
	令和2年 2月	81.3	1.2	87.2	78.7	87.5	84.7	77.7	86.0	84.1	78.7	84.2	80.1	96.3	71.9	83.8	73.9	82.2
令和2年 3月	89.6	-1.8	91.7	90.7	90.7	88.0	74.5	94.9	112.4	80.8	101.6	82.4	104.0	80.7	89.6	76.0	85.9	
令和2年 4月	84.6	-0.6	89.9	77.5	100.4	88.3	73.9	93.4	78.9	82.4	88.2	72.7	100.4	85.7	86.1	81.3	87.4	
令和2年 5月	82.8	-4.9	82.2	75.8	147.3	85.7	76.9	84.8	98.1	81.9	81.2	71.1	89.5	79.0	81.9	71.3	83.8	
令和2年 6月	158.9	-1.7	223.2	148.7	161.8	175.7	112.6	163.6	189.0	167.6	155.0	94.6	150.1	173.4	154.0	176.8	132.2	
令和2年 7月	108.3	-1.4	116.9	121.5	84.1	109.7	86.8	143.4	84.2	113.8	106.2	89.6	109.0	85.8	95.4	80.7	102.8	
令和2年 8月	80.3	-2.0	80.7	74.7	85.5	84.5	67.6	86.9	81.4	80.6	80.6	78.1	93.3	69.8	84.2	75.8	86.6	
令和2年 9月	82.6	-0.5	80.0	76.1	85.5	84.7	72.6	88.9	84.4	82.5	90.0	81.8	100.2	72.5	87.4	74.1	85.6	
前年同月比 (%)			-	-5.0	-4.6	-6.0	-2.2	-4.6	3.1	1.6	-2.7	-5.5	-10.6	25.6	5.9	-3.6	-2.2	

第13表 規模、産業別名目賃金指数(きまって支給する給与)

規 模	年 月	調査産業 計	前年 同月比	建設業	製造業	電気・ガス・熱供給・水道業	情報通信業	運輸業、郵便業	卸売業、小売業	金融業、保険業	不動産業、物品賃借業	学術研究、専門・技術サービス業	宿泊業、飲食サービス業	生活関連サービス業、娯楽業	教育、学習支援業	医療、福祉	複合サービス事業	サービス業 (他に分類されたいもの)	(平成27年平均=100)	
																			100.0	97.6
5 人 以 上	平成26年平均	99.5	-0.7	99.4	100.4	97.5	99.6	101.2	98.5	99.1	99.7	101.0	96.4	105.7	100.0	101.0	99.8	97.6		
	平成27年平均	100.0	0.4	100.0	100.0	100.0	100.0	100.0	100.0	100.0	100.0	100.0	100.0	100.0	100.0	100.0	100.0	100.0	100.0	
	平成28年平均	100.0	0.0	101.0	100.4	106.2	100.7	100.9	100.3	99.0	100.3	102.2	94.9	91.8	104.7	98.7	101.5	97.7		
	平成29年平均	100.5	0.5	101.5	101.7	104.4	100.9	101.1	102.8	101.0	100.3	100.8	95.3	91.3	103.1	101.2	99.0	95.3		
	平成30年平均	100.3	-0.2	100.1	100.6	115.8	102.2	98.4	109.2	101.8	102.1	103.3	94.4	93.6	99.7	99.5	112.2	94.7		
	平成31年・令和元年平均	100.8	0.5	107.0	100.4	117.7	104.1	99.2	107.1	102.6	97.1	108.1	88.2	97.3	96.2	98.5	104.9	99.1		
	令和元年9月	101.1	0.4	105.4	101.0	113.7	105.8	96.3	108.1	105.1	96.3	105.3	88.4	96.1	98.1	98.7	105.1	99.9		
	10月	101.7	0.6	106.5	101.7	118.6	106.7	101.4	108.8	104.5	97.4	108.3	88.9	96.4	91.9	99.3	104.6	100.0		
	11月	101.0	-0.6	106.9	101.5	112.3	104.8	99.4	108.3	102.4	96.6	107.4	88.7	91.4	94.2	98.8	104.4	100.5		
	12月	101.0	0.1	106.5	102.2	105.8	104.0	99.7	108.2	100.7	94.3	107.6	90.0	95.6	96.1	99.4	104.8	99.3		
	令和2年1月	99.7	1.0	107.0	98.1	110.9	103.7	91.8	105.7	102.8	97.8	104.9	87.4	107.7	92.1	99.8	103.5	99.8		
	2月	100.0	0.4	106.7	98.8	112.0	103.3	97.4	106.8	102.9	97.2	105.0	84.9	106.8	93.2	100.8	102.8	96.9		
3月	100.1	-0.8	106.2	98.6	114.9	105.9	91.4	105.8	103.9	97.0	105.1	82.3	105.6	95.7	100.6	103.1	99.1			
4月	101.0	-1.2	104.4	100.0	109.9	106.4	90.8	106.4	104.9	100.5	107.0	75.3	106.9	102.1	101.6	103.9	99.2			
5月	98.5	-1.8	101.7	98.0	107.5	102.0	86.8	105.1	100.6	98.3	104.7	71.4	100.2	98.6	98.2	99.9	96.8			
6月	99.9	-0.7	101.1	97.6	106.8	104.1	86.5	106.4	102.6	98.7	104.0	78.8	107.1	95.4	101.1	99.8	99.3			
7月	100.5	-0.7	104.4	100.3	107.8	104.9	86.4	106.5	104.6	98.2	102.5	81.9	106.0	96.6	100.4	104.2	99.9			
8月	99.9	-1.3	103.2	100.7	108.1	105.2	85.5	106.7	101.9	99.1	100.8	81.4	100.8	93.6	101.4	104.8	98.2			
9月	100.8	-0.3	101.7	100.0	108.4	104.9	91.1	106.8	106.6	99.9	102.0	83.2	104.6	92.9	103.7	103.0	97.5			
前年同月比 (%)		-	-3.5	-1.0	-4.7	-0.9	-5.4	-1.2	1.4	3.7	-3.1	-5.9	8.8	-5.3	5.1	-2.0	-2.4			
30 人 以 上	平成26年平均	99.8	-0.4	99.6	99.8	99.4	100.4	100.6	98.7	99.3	97.1	99.0	103.1	108.2	98.4	101.4	96.8	99.9		
	平成27年平均	100.0	0.2	100.0	100.0	100.0	100.0	100.0	100.0	100.0	100.0	100.0	100.0	100.0	100.0	100.0	100.0	100.0		
	平成28年平均	99.7	-0.3	99.6	99.8	106.9	100.4	101.1	98.9	99.1	100.6	101.5	102.1	86.7	101.9	97.2	104.0	98.5		
	平成29年平均	100.1	0.4	101.1	100.9	107.9	101.3	101.1	102.4	98.1	103.5	98.3	99.0	84.6	102.0	98.4	99.6	96.0		
	平成30年平均	100.6	0.5	95.7	101.0	116.3	102.6	97.0	109.7	101.9	104.9	99.6	105.3	92.0	99.1	101.4	114.0	95.9		
	平成31年・令和元年平均	100.7	0.1	105.5	101.7	118.6	104.8	96.0	105.1	104.0	101.5	105.1	96.8	92.1	95.5	100.1	102.4	98.6		
	令和元年9月	101.2	0.1	103.8	102.4	115.2	106.1	93.0	106.6	106.5	103.5	103.0	96.7	89.1	97.3	99.0	103.1	99.9		
	10月	101.5	0.0	104.2	103.6	119.3	107.2	97.9	107.2	105.5	103.0	105.7	95.6	91.7	90.5	100.6	101.7	99.2		
	11月	100.8	-1.1	105.1	103.1	113.0	105.2	96.1	107.0	103.3	102.4	105.5	96.1	82.5	92.5	99.4	100.6	100.2		
	12月	100.4	-1.0	104.5	103.6	105.1	103.8	96.6	106.0	101.1	101.0	105.3	96.3	88.9	94.3	100.3	101.3	98.8		
	令和2年1月	99.4	0.5	106.2	97.7	108.5	102.8	89.3	105.6	104.1	101.2	102.3	97.2	111.4	91.3	100.2	100.3	98.2		
	2月	99.7	0.1	104.9	97.9	109.3	102.7	95.7	107.7	104.6	98.9	101.9	88.0	109.2	92.0	101.9	99.4	94.3		
3月	99.9	-1.2	104.4	98.0	113.5	105.7	88.7	106.6	104.9	99.5	102.0	87.6	107.8	95.4	101.3	99.1	96.6			
4月	101.0	-1.5	102.7	99.4	107.5	106.2	87.8	107.2	106.1	102.1	103.6	79.4	110.0	102.6	102.7	99.9	97.8			
5月	98.0	-2.3	100.0	96.9	105.8	101.5	83.8	106.0	101.2	100.4	101.4	78.1	100.9	97.9	99.3	96.0	94.4			
6月	99.0	-1.5	97.3	96.0	105.4	103.8	83.0	106.7	103.4	100.2	101.8	81.2	107.3	94.5	101.5	96.1	98.0			
7月	99.8	-0.9	101.1	99.0	106.6	103.5	83.1	108.0	106.2	99.4	100.8	83.8	109.8	94.2	99.5	102.1	99.1			
8月	99.3	-1.8	100.1	100.1	106.9	104.0	82.0	108.3	103.1	100.6	100.0	84.5	105.6	89.5	101.3	102.3	97.9			
9月	100.5	-0.7	98.1	98.8	107.2	104.2	88.3	108.4	108.8	101.5	100.9	87.9	110.3	90.6	103.1	99.9	96.8			
前年同月比 (%)		-	-5.5	-3.5	-6.9	-1.8	-5.1	1.7	2.2	-1.9	-2.0	-9.1	23.8	-6.9	4.1	-3.1	-3.1			

第14表 規模、産業別名目賃金指数 (所定内給与)

規 模	年 月	調査産業 計	前年 同月比	建設業	製造業	電気・ガス・熱供給・水道業	情報通信業	運輸業、郵便業	卸売業、小売業	金融業、保険業	不動産業、物品賃借業	学術研究、専門・技術サービス業	宿泊業、飲食サービス業	生活関連サービス業、娯楽業	教育、学習支援業	医療、福祉	複合サービス事業	サービス業 (他に分類されな ないもの)	(平成27年平均=100)	
																			平成27年平均	令和元年
5 人 以 上	平成26年平均	99.1	-0.9	100.5	100.8	94.2	98.6	102.1	98.7	98.4	99.9	97.4	95.7	105.2	100.3	99.5	99.1	96.0		
	平成27年平均	100.0	0.9	100.0	100.0	100.0	100.0	100.0	100.0	100.0	100.0	100.0	100.0	100.0	100.0	100.0	100.0	100.0	100.0	
	平成28年平均	100.1	0.1	100.6	100.5	105.8	101.1	100.9	100.3	99.1	100.3	102.4	95.0	92.5	104.7	98.5	101.6	98.2		
	平成29年平均	100.7	0.6	99.8	102.0	103.0	102.1	101.2	103.0	101.3	99.9	100.7	95.7	91.4	102.9	101.2	99.1	96.3		
	平成30年平均	100.7	0.0	97.8	100.8	111.1	104.0	99.2	109.4	102.4	101.7	103.1	94.9	93.5	99.3	98.9	108.8	96.2		
	平成31年・令和元年平均	100.8	0.1	106.0	101.1	113.3	105.1	100.1	106.9	102.4	96.5	108.2	87.8	96.9	95.8	97.3	101.5	99.0		
	令和元年9月	101.4	-0.3	104.7	102.3	108.3	106.1	97.2	108.2	105.0	96.2	106.1	87.6	96.2	98.6	98.0	103.9	100.6		
	令和元年10月	101.7	0.1	105.3	102.9	111.9	106.6	103.6	108.4	104.2	96.9	108.8	88.5	96.6	92.0	98.7	101.2	99.9		
	令和元年11月	100.8	-0.8	104.6	102.3	107.7	105.7	99.6	108.1	101.1	96.0	107.2	88.2	91.3	93.6	97.6	101.3	100.1		
令和元年12月	100.9	-0.4	105.3	102.9	103.7	105.1	99.6	108.1	99.8	94.0	107.8	89.6	95.2	95.8	98.4	101.4	99.1			
令和2年1月	99.9	0.9	106.6	99.5	109.0	105.0	90.7	105.7	102.1	98.0	105.4	86.7	108.5	92.4	98.6	99.8	100.2			
令和2年2月	100.0	0.2	105.3	99.9	109.5	104.8	96.7	106.8	102.5	97.1	104.9	84.1	107.1	93.1	99.7	99.0	97.0			
令和2年3月	100.1	-0.7	104.7	99.7	111.6	107.2	91.3	105.6	102.8	96.3	104.3	82.9	106.8	95.5	99.7	100.2	99.4			
令和2年4月	101.6	-0.3	103.4	101.6	107.9	107.9	92.5	106.6	103.7	100.7	107.4	77.2	109.8	102.0	101.0	100.5	100.2			
令和2年5月	100.1	0.0	102.3	100.9	108.3	104.4	90.9	106.0	100.6	99.6	106.0	74.5	103.8	99.2	97.4	98.8	99.2			
令和2年6月	101.4	0.7	102.0	100.2	105.9	105.9	90.3	107.4	102.8	100.1	105.3	81.3	110.3	96.1	101.0	99.4	100.9			
令和2年7月	101.1	-0.1	104.3	102.1	105.1	105.4	88.3	106.8	103.7	99.0	103.1	83.6	109.2	97.2	99.8	102.9	100.3			
令和2年8月	100.3	-0.9	102.7	102.7	105.5	105.8	87.0	106.7	100.8	99.6	100.8	83.3	103.9	94.0	100.5	102.8	98.3			
令和2年9月	101.6	0.2	101.6	102.0	105.3	105.8	93.6	107.1	107.1	107.1	102.5	84.8	107.6	93.6	103.1	102.4	98.0			
前年同月比 (%)		-	-3.0	-0.3	-2.8	-0.3	-3.7	-1.0	2.0	2.0	5.1	-3.4	-3.2	11.9	-5.1	5.2	-1.4	-2.6		
30 人 以 上	平成26年平均	99.1	-0.7	101.6	100.5	95.5	99.3	101.1	98.7	98.7	97.4	94.1	100.2	109.1	98.7	99.3	94.5	98.3		
	平成27年平均	100.0	0.9	100.0	100.0	100.0	100.0	100.0	100.0	100.0	100.0	100.0	100.0	100.0	100.0	100.0	100.0	100.0		
	平成28年平均	99.8	-0.2	98.8	100.0	106.6	101.0	100.8	99.0	99.3	101.0	101.5	101.9	88.6	101.8	96.9	105.7	98.9		
	平成29年平均	100.5	0.7	99.7	101.1	106.4	102.9	101.1	102.9	98.2	104.2	98.6	99.7	85.4	101.5	98.2	99.8	97.1		
	平成30年平均	101.1	0.6	92.9	101.3	111.1	104.7	97.5	110.2	102.5	105.3	99.4	106.2	92.0	98.5	100.4	110.0	97.1		
	平成31年・令和元年平均	100.7	-0.4	104.5	102.5	113.2	106.4	96.2	105.0	104.0	101.3	105.0	95.4	92.3	95.0	98.1	98.6	97.9		
	令和元年9月	101.5	-0.8	103.3	104.0	108.5	107.0	93.1	107.0	106.6	104.1	103.9	95.2	89.8	97.7	97.6	101.8	100.3		
	令和元年10月	101.6	-0.5	103.1	105.0	111.4	107.8	99.5	107.1	105.3	103.0	106.3	94.6	92.5	90.6	99.3	97.5	98.7		
	令和元年11月	100.5	-1.4	102.7	104.2	107.3	106.9	95.4	106.9	102.1	102.0	105.3	94.5	83.1	91.8	97.7	97.1	98.2		
令和元年12月	100.4	-1.3	103.0	104.6	102.4	105.6	96.0	106.2	100.3	101.0	105.5	94.0	89.3	94.0	98.8	97.4	98.2			
令和2年1月	99.6	0.3	105.9	99.2	105.9	104.9	87.4	105.9	103.6	101.8	102.7	95.0	113.5	91.5	98.5	95.7	98.1			
令和2年2月	99.8	0.0	104.2	99.1	106.2	105.2	94.1	108.0	104.2	99.3	102.1	86.7	111.1	91.8	100.3	94.3	93.9			
令和2年3月	100.0	-0.9	103.1	99.2	109.4	107.8	87.8	106.9	103.8	99.3	101.4	87.4	110.4	95.1	100.0	95.2	96.6			
令和2年4月	101.6	-0.5	101.3	101.0	104.8	108.4	88.9	107.5	104.9	102.5	103.9	81.4	114.5	102.5	101.6	95.5	98.5			
令和2年5月	99.6	-0.4	100.3	99.9	106.0	104.5	87.2	107.1	101.2	102.4	102.7	81.9	106.0	98.2	97.6	94.1	96.3			
令和2年6月	100.5	0.1	98.2	98.6	103.3	106.1	86.2	107.9	103.7	102.2	103.2	84.7	112.2	95.1	100.8	95.0	99.1			
令和2年7月	100.3	-0.4	101.0	100.7	104.0	104.4	84.1	108.4	105.2	100.3	101.3	85.4	114.9	94.8	98.0	100.1	99.8			
令和2年8月	99.7	-1.4	99.6	102.1	104.5	105.0	82.6	108.6	101.9	101.3	100.1	87.0	110.4	90.0	99.6	99.4	98.2			
令和2年9月	101.4	-0.1	98.2	100.8	104.3	105.6	90.0	109.1	109.4	103.0	101.8	90.2	115.3	91.2	101.6	99.1	97.7			
前年同月比 (%)		-	-4.9	-3.1	-3.9	-1.3	-3.3	2.0	2.6	2.6	-1.1	-2.0	-5.3	28.4	-6.7	4.1	-2.7	-2.6		

第15表 規模、産業別実質賃金指数 (現金給与総額)

規模	年 月	調査産業計		建設業	製造業	電気・ガス・熱供給・水道業	情報通信業	運輸業 郵便業	卸売業 小売業	金融業 保険業	不動産業 物品賃貸業	学術研究・専門・技術サービス業	宿泊業、飲食サービス業	生活関連サービス業、娯楽業	教育、学習支援業	医療、福祉	複合サービス事業	サービス業 (他に分類されないもの)
		前年 同月比	前年 同月比															
5 人 以 上	平成26年平均	100.9	99.7	99.6	97.3	102.9	103.8	99.7	100.1	101.4	100.8	98.4	111.7	102.6	102.3	98.8	98.6	
	平成27年平均	100.0	-0.9	100.0	100.0	100.0	100.0	100.0	100.0	100.0	100.0	100.0	100.0	100.0	100.0	100.0	100.0	
	平成28年平均	100.5	0.6	101.7	106.4	101.6	102.6	101.6	101.6	102.8	104.0	94.6	93.3	106.5	97.9	103.1	96.9	
	平成29年平均	101.1	0.6	104.1	101.8	100.9	102.1	104.3	101.2	103.2	102.8	94.1	94.0	103.3	100.3	99.5	94.1	
	平成30年平均	100.3	-0.8	105.1	97.6	109.2	102.5	98.5	113.4	100.2	101.7	103.3	92.7	96.4	98.0	109.4	92.0	
	平成31年・令和元年平均	99.7	-0.6	111.9	97.6	112.8	104.8	101.6	105.8	100.1	98.6	106.7	85.6	98.5	94.3	100.7	97.8	
	令和元年 9月	82.8	0.5	85.4	78.9	88.2	85.9	78.2	87.3	80.6	78.7	94.5	82.9	87.1	82.8	79.1	85.6	
	令和元年 10月	82.7	-1.0	87.4	77.2	93.1	89.8	82.3	87.3	76.5	77.8	92.2	80.9	88.3	82.5	84.4	85.0	
	令和元年 11月	88.5	-1.7	97.9	85.8	154.9	88.7	110.9	93.5	81.7	78.9	91.6	83.2	91.2	83.7	77.8	89.1	
30 人 以 上	平成26年平均	100.9	1.5	214.3	182.7	140.9	162.8	193.9	170.0	191.0	176.1	105.9	135.6	173.7	155.2	202.9	154.2	
	平成27年平均	82.6	-0.6	86.9	74.4	85.2	84.9	75.7	85.2	81.3	84.3	82.1	98.4	72.9	85.2	76.9	85.2	
	平成28年平均	81.3	1.0	88.3	78.9	87.3	84.3	78.5	85.6	80.9	77.9	87.6	77.8	95.4	72.4	76.5	82.0	
	平成29年平均	88.2	-2.1	91.4	88.9	91.1	87.9	92.6	105.7	78.1	101.6	76.7	100.0	79.6	88.6	78.6	86.3	
	平成30年平均	84.2	-0.4	89.8	78.4	98.0	75.6	91.3	77.0	81.4	89.4	69.1	97.8	83.7	85.5	84.0	85.9	
	平成31年・令和元年平均	82.3	-4.4	84.9	76.6	138.4	85.2	77.7	84.2	93.5	80.0	84.0	66.1	89.9	78.1	74.0	83.7	
	令和元年 9月	148.9	-1.2	197.3	138.8	170.3	168.7	111.4	147.6	182.7	156.7	147.6	82.9	132.2	166.1	138.8	191.7	
	令和元年 10月	108.5	-2.4	120.1	121.7	82.8	108.9	90.6	135.9	83.2	112.3	112.1	82.4	107.6	86.4	98.1	81.2	
	令和元年 11月	80.8	-1.7	84.6	75.6	84.1	85.8	69.6	85.8	78.8	79.9	82.0	75.8	89.7	71.9	84.1	77.6	
前年同月比 (%)		-	-2.8	-2.4	-4.4	-1.5	-5.1	0.9	0.6	2.3	-6.3	-7.4	9.3	-5.1	5.4	-3.3	-2.5	
平成26年平均	101.3	-2.6	98.8	98.4	99.4	103.8	102.6	100.8	100.1	99.5	99.5	105.7	114.4	101.4	102.5	91.9	101.4	
平成27年平均	100.0	-1.4	100.0	100.0	100.0	100.0	100.0	100.0	100.0	100.0	100.0	100.0	100.0	100.0	100.0	100.0	100.0	
平成28年平均	100.2	0.4	100.6	99.6	106.8	101.1	102.6	101.1	96.8	102.1	103.2	102.8	87.3	103.4	95.9	104.8	98.0	
平成29年平均	100.8	0.6	106.1	101.2	104.0	101.1	102.0	105.2	96.5	106.4	99.6	98.3	85.5	101.9	97.0	99.3	95.1	
平成30年平均	100.8	0.0	103.0	98.5	109.9	102.2	96.2	116.3	99.1	106.9	99.5	103.5	95.0	97.0	99.2	107.2	93.6	
平成31年・令和元年平均	99.5	-1.3	112.1	98.7	114.0	105.1	96.7	104.9	101.4	103.2	103.3	95.0	92.9	92.0	94.9	95.1	97.6	
令和元年 9月	81.2	-0.1	82.4	78.1	89.0	84.7	74.5	84.3	81.3	83.0	93.2	89.5	78.1	75.3	80.7	75.2	85.6	
令和元年 10月	80.9	-2.1	81.4	76.4	94.1	89.2	78.2	84.3	76.3	80.9	89.5	84.9	81.9	70.6	81.6	80.8	84.8	
令和元年 11月	87.4	-2.1	98.2	86.2	162.7	87.8	111.2	90.7	81.8	80.5	87.7	90.0	79.6	76.9	81.4	72.8	88.8	
令和2年 12月	179.7	0.6	225.7	191.6	134.1	197.4	157.1	205.7	169.3	211.6	178.1	126.8	133.4	173.2	163.2	189.6	153.0	
令和2年 1月	81.1	-0.5	82.4	72.1	83.4	82.9	72.9	82.7	102.1	83.9	79.4	90.9	98.0	71.7	83.7	72.8	83.8	
令和2年 2月	79.5	0.8	85.3	77.0	85.6	82.9	76.0	84.1	82.3	77.0	82.4	78.4	94.2	70.4	82.0	72.3	80.4	
令和2年 3月	87.7	-2.2	89.7	88.7	88.7	86.1	72.9	92.9	110.0	79.1	99.4	80.6	101.8	87.7	74.4	84.1		
令和2年 4月	82.5	-1.0	87.7	75.6	98.0	86.1	72.1	91.1	77.0	80.4	86.0	70.9	98.0	83.6	84.0	79.3	85.3	
令和2年 5月	80.8	-5.4	80.2	74.0	143.7	83.6	75.0	82.7	95.7	79.9	79.2	69.4	87.3	77.1	79.9	69.6	81.8	
令和2年 6月	155.3	-2.0	218.2	145.4	158.2	171.7	110.1	159.9	184.8	163.8	151.5	92.5	146.7	169.5	150.5	172.8	129.2	
令和2年 7月	105.7	-1.9	114.0	118.5	82.0	107.0	84.7	139.9	82.1	111.0	103.6	87.4	106.3	83.7	93.1	78.7	100.3	
令和2年 8月	78.3	-2.2	78.7	72.8	83.3	82.4	65.9	84.7	79.3	78.6	78.6	76.1	90.9	68.0	82.1	73.9	84.4	
令和2年 9月	80.7	-0.6	78.1	74.3	83.5	82.7	70.9	86.8	82.4	80.6	87.9	79.9	97.9	70.8	85.4	72.4	83.6	
前年同月比 (%)		-	-5.2	-4.9	-6.2	-2.4	-4.8	3.0	1.4	-2.9	-5.7	-10.7	25.4	-6.0	5.8	-3.7	-2.3	

実質賃金指数 = 名目賃金指数 (現金給与総額) × 100
 (現金給与総額) = 東京都都区消費者物価指数* × 100

* 東京都都区消費者物価指数は「帰属家賃を除く総合」である。

第16表 規模、産業別実質賃金指数（きまって支給する給与）

規模	年 月	調査産業計	前年 同月比		建設業	製造業	電気・ガス・熱供給・水道業	情報通信業	運輸業 郵便業	卸売業 小売業	金融業 保険業	不動産業 物品賃貸業	学術研究、 専門・技術 サービス業	宿泊業、飲 食サービス業	生活関連 サービス業、 娯楽業	教育、学習 支援業	医療、福祉	複合サービス事業	サービス業 (他に分類され ないもの)
			前年	同月比															
5人 以上	平成26年平均	100.5	-3.6	100.4	101.4	98.5	100.6	102.2	99.5	100.1	100.7	102.0	97.4	106.8	101.0	102.0	100.8	98.6	
	平成27年平均	100.0	-0.5	100.0	100.0	100.0	100.0	100.0	100.0	100.0	100.0	100.0	100.0	100.0	100.0	100.0	100.0	100.0	
	平成28年平均	100.1	0.1	101.1	100.5	106.3	100.8	101.0	100.4	99.1	100.4	102.3	95.0	91.9	104.8	98.8	101.6	97.8	
	平成29年平均	100.4	0.3	101.4	101.6	104.3	100.8	101.0	102.7	100.9	100.2	100.7	95.2	91.2	103.0	101.1	98.9	95.2	
	平成30年平均	99.0	-1.4	98.8	99.3	114.3	100.9	97.1	107.8	100.5	100.8	102.0	93.2	92.4	98.4	98.2	110.8	93.5	
	平成31年・ 令和元年平均	98.6	-0.4	104.7	98.2	115.2	101.9	97.1	104.8	100.4	95.0	105.8	86.3	95.2	94.1	96.4	102.6	97.0	
	令和元年 9月	98.9	0.4	103.1	98.8	111.3	103.5	94.2	105.8	102.8	94.2	103.0	86.5	94.0	96.0	96.6	102.8	97.7	
	10月	99.0	0.0	103.7	99.0	115.5	103.9	98.7	105.9	101.8	94.8	105.5	86.6	93.9	89.5	96.7	101.9	97.4	
	11月	98.3	-1.5	104.1	98.8	109.3	102.0	96.8	105.5	99.7	94.1	104.6	86.4	89.0	91.7	96.2	101.7	97.9	
	12月	98.2	-1.1	103.6	99.4	102.9	101.2	97.0	105.3	98.0	91.7	104.7	87.5	93.0	93.5	96.7	101.9	96.6	
	令和2年 1月	97.4	0.3	104.5	95.8	108.3	101.3	89.6	103.2	100.4	95.5	102.4	85.4	105.2	89.9	97.5	101.1	97.5	
	2月	97.8	0.0	104.4	96.7	109.6	101.1	95.3	104.5	100.7	95.1	102.7	83.1	104.5	91.2	98.6	100.6	94.8	
	3月	97.9	-1.3	103.9	96.5	112.4	103.6	89.4	103.5	101.7	94.9	102.8	80.5	103.3	93.6	98.4	100.9	97.0	
	4月	98.5	-1.5	101.9	97.6	107.2	103.8	88.6	103.8	102.3	98.0	104.4	73.5	104.3	99.6	99.1	101.4	96.8	
	5月	96.1	-2.2	99.2	95.6	104.9	99.5	84.7	102.5	98.1	95.9	102.1	69.7	97.8	96.2	95.8	97.5	94.4	
	6月	97.7	-0.9	98.8	95.4	104.4	101.8	84.6	104.0	100.3	96.5	101.7	77.0	104.7	93.3	98.8	97.6	97.1	
	7月	98.0	-1.3	101.9	97.9	105.2	102.3	84.3	103.9	102.0	95.8	100.0	79.9	103.4	94.2	98.0	101.7	97.5	
	8月	97.4	-1.5	100.6	98.1	105.4	102.5	83.3	104.0	99.3	96.6	98.2	79.3	98.2	91.2	98.8	102.1	95.7	
	9月	98.4	-0.5	99.3	97.7	105.9	102.4	89.0	104.3	104.1	97.6	99.6	81.3	102.1	90.7	101.3	100.6	95.2	
	前年同月比 (%)				-3.7	-1.1	-4.9	-1.1	-5.5	-1.4	1.3	3.6	-3.3	-6.0	8.6	-5.5	4.9	-2.1	-2.6
	30人 以上	平成26年平均	100.8	-3.3	100.6	100.8	100.4	101.4	101.6	99.7	100.3	98.1	100.0	104.1	109.3	99.4	102.4	97.8	100.9
平成27年平均		100.0	-0.8	100.0	100.0	100.0	100.0	100.0	100.0	100.0	100.0	100.0	100.0	100.0	100.0	100.0	100.0	100.0	
平成28年平均		99.8	-0.1	99.7	99.9	107.0	100.5	101.2	99.0	99.2	100.7	101.6	102.2	86.8	102.0	97.3	104.1	98.6	
平成29年平均		100.0	0.2	101.0	100.8	107.8	101.2	101.0	102.3	98.0	103.4	98.2	98.9	84.5	101.9	98.3	99.5	95.9	
平成30年平均		99.3	-0.7	94.5	99.7	114.8	101.3	95.8	108.3	100.6	103.6	98.3	103.9	90.8	97.8	100.1	112.5	94.7	
平成31年・ 令和元年平均		98.5	-0.8	103.2	99.5	116.0	102.5	93.9	102.8	101.8	99.3	102.8	94.7	90.1	93.4	97.9	100.2	96.5	
令和元年 9月		99.0	0.1	101.6	100.2	112.7	103.8	91.0	104.3	104.2	101.3	100.8	94.6	87.2	95.2	96.9	100.9	97.7	
10月		98.8	-0.6	101.5	100.9	116.2	104.4	95.3	104.4	102.7	100.3	102.9	93.1	89.3	88.1	98.0	99.0	96.6	
11月		98.1	-2.0	102.3	100.4	110.0	102.4	93.6	104.2	100.6	99.7	102.7	93.6	80.3	90.1	96.8	98.0	97.6	
12月		97.7	-2.1	101.7	100.8	102.2	101.0	94.0	103.1	98.3	98.2	102.4	93.7	86.5	91.7	97.6	98.5	96.1	
令和2年 1月		97.1	-0.2	103.7	95.4	106.0	100.4	87.2	103.1	101.7	98.8	99.9	94.9	108.8	89.2	97.9	97.9	95.9	
2月		97.6	-0.2	102.6	95.8	106.9	100.5	93.6	105.4	102.3	96.8	99.7	86.1	106.8	90.0	99.7	97.3	92.3	
3月		97.7	-1.7	102.2	95.9	111.1	103.4	86.8	104.3	102.6	97.4	99.8	85.7	105.5	93.3	99.1	97.0	94.5	
4月		98.5	-1.8	100.2	97.0	104.9	103.6	85.7	104.6	103.5	99.6	101.1	77.5	107.3	100.1	100.2	97.5	95.4	
5月		95.6	-2.7	97.6	94.5	103.2	99.0	81.8	103.4	98.7	98.0	98.9	76.2	98.4	95.5	96.9	93.7	92.1	
6月	96.8	-1.7	95.1	93.8	103.0	101.5	81.1	104.3	101.1	97.9	99.4	79.4	104.9	92.4	99.2	93.9	95.8		
7月	97.4	-1.4	98.6	96.6	104.0	101.0	81.1	105.4	103.6	97.0	98.3	81.8	107.1	91.9	97.1	99.6	96.7		
8月	96.8	-2.0	97.6	97.6	104.2	101.4	79.9	105.6	100.5	98.1	98.3	82.4	102.9	87.2	98.7	99.7	95.4		
9月	98.1	-0.9	95.8	96.5	104.7	101.8	86.2	105.9	106.3	99.1	98.5	85.8	107.7	88.5	100.7	97.6	94.5		
前年同月比 (%)				-5.7	-3.7	-7.1	-1.9	-5.3	1.5	2.0	-2.2	-2.3	-9.3	23.5	3.9	-3.3	-3.3		

実質賃金指数 (きまって支給する給与) = $\frac{\text{名目賃金指数 (きまって支給する給与)}}{\text{東京都都区消費者物価指数}^*} \times 100$

* 東京都都区消費者物価指数は「帰属家賃を除く総合」である。

第17表 規模、産業別労働時間指数 (総実労働時間)

規模	年	月	調査産業計	前年 同月比	建設業	製造業	電気・ガス・熱供給・水道業	情報通信業	運輸業、郵便業	卸売業、小売業	金融業、保険業	不動産業、物品賃貸業	学術研究、専門・技術サービス業	宿泊業、飲食サービス業	生活関連サービス業、娯楽業	教育、学習支援業	医療、福祉	複合サービス事業	サービス業 (他に分類されたいもの)	(平成27年平均=100)		
																				令和元年	令和元年9月	
5人 以上	平成26年平均		99.5	-1.1	97.2	100.0	97.9	100.4	95.7	100.3	100.5	100.2	103.7	96.0	101.4	99.8	98.7	98.8	99.9			
	平成27年平均		100.0	0.5	100.0	100.0	100.0	100.0	100.0	100.0	100.0	100.0	100.0	100.0	100.0	100.0	100.0	100.0	100.0	100.0	100.0	
	平成28年平均		99.3	-0.7	101.2	99.4	102.3	99.4	99.9	98.8	99.5	100.4	99.2	97.0	96.6	104.4	104.4	100.6	99.4	98.1		
	平成29年平均		99.2	-0.1	102.1	100.0	101.3	98.9	99.4	99.4	99.9	100.3	100.4	100.8	95.3	93.5	104.1	100.3	100.6	96.6		
	平成30年平均		97.8	-1.4	101.3	100.7	99.0	96.3	94.4	94.4	99.2	100.0	98.9	99.1	92.7	90.7	108.4	101.4	104.0	96.4		
	平成31年・ 令和元年平均		95.8	-2.0	97.5	97.7	96.6	96.4	96.0	96.0	98.0	97.3	96.1	97.9	86.4	88.5	103.9	96.2	99.6	95.2		
	令和元年	9月	94.0	-0.5	96.0	95.6	92.5	92.8	93.7	93.7	97.3	93.6	94.4	93.8	86.5	87.0	101.1	96.1	94.7	93.7		
		10月	96.9	-2.1	97.8	97.1	102.4	99.0	97.1	97.1	99.3	99.7	96.1	100.9	85.9	87.5	102.9	97.4	101.9	96.7		
		11月	97.6	-4.3	101.8	100.6	95.9	98.4	97.2	100.5	99.3	99.3	97.3	98.8	86.9	84.2	105.8	99.0	99.0	96.9		
		12月	96.4	0.5	98.3	99.7	93.0	98.1	97.7	98.9	99.1	99.1	93.4	96.4	87.9	86.4	101.9	96.6	104.1	94.5		
	令和2年	1月	90.7	1.6	91.2	89.7	94.4	91.8	91.7	92.9	92.9	93.9	90.4	91.1	83.6	84.9	93.7	93.1	95.8	90.5		
		2月	92.0	-2.0	95.6	95.9	91.6	91.8	91.8	95.6	95.2	89.2	91.0	94.8	82.7	85.5	94.4	95.1	88.9	88.3		
	3月	94.1	-2.1	97.6	95.1	101.2	101.2	98.2	95.3	96.6	98.8	94.4	98.6	78.2	82.8	93.3	96.5	101.6	90.9			
	4月	93.9	-5.0	99.2	98.4	103.5	101.0	95.6	96.9	96.9	100.4	93.2	100.0	58.8	67.4	96.1	99.1	99.6	91.2			
	5月	82.8	-11.4	83.9	84.4	90.3	89.2	75.7	84.4	89.9	89.9	84.4	89.8	50.8	56.7	94.4	91.2	85.9	81.9			
	6月	95.0	-2.7	97.9	97.1	103.1	100.5	86.5	95.6	95.6	102.4	95.1	102.8	66.5	74.1	107.2	99.7	102.5	94.9			
	7月	98.3	-2.0	103.1	101.1	103.0	103.0	91.7	100.6	100.6	105.2	98.4	101.5	73.8	82.2	105.3	101.4	103.1	96.1			
	8月	89.6	-5.6	89.5	89.1	91.7	94.3	85.6	91.7	95.2	95.2	90.4	91.1	72.5	78.3	79.8	98.2	91.5	89.3			
	9月	93.3	-0.7	94.3	96.3	97.0	95.0	89.3	89.3	97.2	95.9	94.3	94.4	73.2	80.8	95.9	99.4	95.6	91.6			
前年同月比 (%)			-	-	-1.8	0.7	4.9	2.4	-4.7	-0.1	2.5	-0.1	0.6	-15.4	-7.1	-5.1	3.4	1.0	-2.2			
30人 以上	平成26年平均		99.8	-0.9	94.9	100.2	98.9	101.0	95.6	99.7	100.3	99.7	104.5	101.6	103.9	98.7	98.9	96.9	100.3			
	平成27年平均		100.0	0.2	100.0	100.0	100.0	100.0	100.0	100.0	100.0	100.0	100.0	100.0	100.0	100.0	100.0	100.0	100.0	100.0	100.0	100.0
	平成28年平均		99.3	-0.7	101.2	99.6	102.2	99.6	99.3	99.3	98.0	99.6	99.9	99.2	100.9	97.1	102.8	98.0	98.3	98.6		
	平成29年平均		99.4	0.1	102.2	100.5	101.2	99.2	98.9	99.9	99.9	99.7	101.5	100.0	100.1	95.0	103.5	96.6	97.5	96.9		
	平成30年平均		99.2	-0.2	101.7	101.2	98.2	96.8	94.7	100.1	100.1	99.2	101.0	98.9	102.7	93.4	109.9	101.8	104.5	97.3		
	平成31年・ 令和元年平均		97.0	-2.2	97.1	99.4	95.4	97.4	95.5	97.4	97.4	96.9	98.3	98.2	94.8	85.2	105.5	96.1	99.5	95.7		
	令和元年	9月	94.3	-0.7	93.2	96.2	91.7	93.1	93.6	93.6	95.5	93.3	96.4	93.7	93.1	81.5	102.1	95.0	96.7	94.1		
		10月	98.2	-2.7	95.1	99.7	102.9	100.2	96.3	99.3	99.3	99.5	98.7	102.1	91.6	84.8	103.9	97.5	100.3	96.8		
		11月	98.6	-5.0	100.1	102.2	94.8	99.3	96.4	100.1	99.3	99.3	100.2	99.2	94.4	79.2	106.8	97.6	100.3	96.9		
		12月	96.8	-0.4	95.7	101.1	90.1	98.3	97.0	97.3	97.3	98.7	97.2	96.5	94.9	82.6	102.2	95.9	104.3	94.1		
	令和2年	1月	92.3	1.0	92.6	93.0	92.4	92.7	91.9	93.3	93.3	94.1	93.0	94.2	90.2	86.3	93.4	93.0	97.9	90.4		
		2月	91.9	-2.9	93.0	96.0	89.8	91.3	95.7	94.0	94.0	89.3	91.9	94.3	84.2	83.6	93.3	94.3	89.1	87.7		
	3月	94.9	-2.6	95.6	96.0	102.4	98.5	95.3	96.4	96.4	99.0	95.7	99.0	80.3	80.1	92.2	95.9	100.8	90.0			
	4月	96.1	-4.2	99.9	100.3	102.9	101.2	95.1	98.0	98.0	100.8	95.8	101.2	56.7	71.5	98.7	99.2	99.7	90.0			
	5月	85.4	-10.8	86.0	87.8	87.9	89.9	74.5	86.4	86.4	90.4	86.8	92.1	44.3	59.3	95.4	93.5	90.1	82.2			
	6月	96.3	-1.8	96.4	98.4	104.8	100.7	84.9	96.6	96.6	102.7	96.1	104.9	60.8	71.5	107.7	98.6	102.1	94.8			
	7月	99.7	-2.0	102.5	103.5	101.9	103.3	91.3	102.2	102.2	105.9	99.7	104.1	73.0	80.6	103.2	100.3	104.0	95.6			
	8月	90.9	-5.6	89.3	92.3	90.7	94.7	85.2	92.6	92.6	96.9	93.3	93.1	69.6	79.2	74.2	99.1	93.0	89.2			
	9月	93.8	-0.5	91.7	97.3	96.0	95.0	88.6	96.8	96.8	96.9	94.4	94.4	71.9	80.9	94.1	97.7	95.5	91.2			
前年同月比 (%)			-	-	-1.6	1.1	4.7	2.0	-5.3	1.4	3.9	-2.1	0.7	-22.8	-0.7	-7.8	2.8	-1.2	-3.1			

第18表 規模、産業別労働時間指数 (所定内労働時間)

規模	年 月	調査産業計	前年同月比	建設業	製造業	電気・ガス・熱供給・水道業	情報通信業	運輸業、郵便業	卸売業、小売業	金融業、保険業	不動産業、物品賃貸業	学術研究、専門・技術サービス業	宿泊業、飲食サービス業	生活関連サービス業、娯楽業	教育、学習支援業	医療、福祉	複合サービス事業	サービス業 (他に分類されたいもの)	(平成27年平均=100)	
																			令和元年9月	令和元年10月
5人以上	平成26年平均	99.5	-1.3	97.4	99.5	99.0	99.8	97.9	100.6	100.9	100.5	101.8	96.8	99.8	99.8	99.8	98.2	99.3	99.5	
	平成27年平均	100.0	0.5	100.0	100.0	100.0	100.0	100.0	100.0	100.0	100.0	100.0	100.0	100.0	100.0	100.0	100.0	100.0	100.0	
	平成28年平均	99.7	-0.3	102.1	99.8	101.5	99.1	100.5	99.1	100.0	100.8	99.0	96.8	98.2	98.2	104.3	100.7	99.7	98.9	
	平成29年平均	99.6	-0.1	101.0	100.5	102.7	100.3	100.0	100.1	101.2	100.4	100.2	94.9	94.3	103.6	100.7	101.2	97.8		
	平成30年平均	98.4	-1.2	100.0	100.2	99.4	99.2	94.9	99.2	102.1	99.2	99.7	92.0	90.8	105.9	101.5	100.4	98.0		
	平成31年・令和元年平均	95.9	-2.5	95.9	97.5	95.2	97.8	95.1	97.7	98.2	95.9	98.2	85.8	88.6	101.5	96.4	96.2	96.4	96.1	
	令和元年9月	94.0	-1.3	94.4	95.7	90.3	93.0	92.9	97.1	94.1	94.2	93.9	85.6	87.1	87.1	98.5	96.1	91.2	94.6	
	令和元年10月	96.8	-2.9	96.2	97.5	99.9	99.6	96.0	98.8	100.5	95.4	100.6	85.5	87.8	100.4	97.3	99.4	97.5	97.5	
	令和元年11月	97.7	-4.8	100.3	101.0	95.4	99.9	96.3	100.2	99.6	96.9	98.7	86.2	84.9	103.0	98.7	95.0	97.5	97.5	
	令和元年12月	96.5	0.1	97.7	99.8	94.6	99.6	96.0	98.7	100.1	93.7	96.3	87.2	86.6	99.8	96.7	100.6	95.3	95.3	
	令和2年1月	90.7	1.6	90.7	90.0	93.0	92.9	90.7	92.5	94.1	90.3	91.5	82.6	84.2	91.9	92.7	92.6	91.1	91.1	
	令和2年2月	91.9	-2.1	93.9	96.6	89.1	92.4	93.6	95.1	88.8	90.7	94.7	82.1	84.9	92.1	94.9	87.1	88.8	88.8	
令和2年3月	94.2	-1.9	96.3	96.0	97.7	99.0	93.2	96.3	98.7	94.1	98.9	78.8	84.1	91.8	96.3	99.1	91.8	91.8		
令和2年4月	95.0	-3.7	99.2	100.3	104.5	103.5	95.6	97.7	100.5	94.3	102.2	59.9	69.4	95.7	99.5	99.2	93.0	93.0		
令和2年5月	84.3	-9.8	84.6	86.2	91.1	91.9	76.7	85.4	90.6	86.0	91.7	52.5	58.4	94.7	85.7	83.9	83.9	83.9		
令和2年6月	96.7	-1.3	99.2	99.0	103.9	103.3	88.0	96.6	104.0	97.0	105.7	68.1	76.0	106.6	102.7	96.9	96.9	96.9		
令和2年7月	99.3	-1.5	103.7	103.2	103.0	105.4	91.6	101.1	105.3	99.8	103.6	75.0	84.5	103.9	101.7	97.5	97.5	97.5		
令和2年8月	90.3	-5.1	89.1	89.7	90.2	96.5	85.6	92.2	95.2	91.1	92.2	73.5	80.4	78.2	91.4	90.4	90.4	90.4		
令和2年9月	94.2	0.2	94.3	97.3	94.7	96.5	89.6	97.5	96.8	95.2	95.7	74.1	82.7	94.2	94.8	94.8	94.8	94.8		
前年同月比 (%)		-	-0.1	1.7	4.9	3.8	-3.6	0.4	2.9	1.1	1.9	-13.4	-5.1	-4.4	4.0	3.9	3.9	3.9	-2.0	
30人以上	平成26年平均	99.7	-1.0	95.6	99.5	99.7	100.0	97.7	100.2	101.0	100.5	103.0	101.9	102.2	98.9	98.2	97.7	100.0	100.0	
	平成27年平均	100.0	0.2	100.0	100.0	100.0	100.0	100.0	100.0	100.0	100.0	100.0	100.0	100.0	100.0	100.0	100.0	100.0	100.0	
	平成28年平均	99.8	-0.2	102.5	99.8	101.2	100.0	100.1	98.5	100.0	100.3	99.6	100.6	100.3	103.0	97.9	99.8	99.2	99.2	
	平成29年平均	100.1	0.3	101.8	100.7	102.7	100.9	100.0	100.7	100.7	102.5	100.4	98.7	96.9	103.3	96.8	98.5	98.2	98.2	
	平成30年平均	100.0	-0.1	100.1	100.3	98.4	99.9	95.0	100.8	101.5	101.0	100.0	101.2	92.9	107.9	101.5	100.7	98.6	98.6	
	平成31年・令和元年平均	97.0	-3.0	94.8	98.7	93.5	99.1	94.1	97.3	98.0	98.0	98.8	93.2	85.6	103.2	95.9	96.2	96.2	96.2	
	令和元年9月	94.2	-1.8	91.0	95.7	88.7	93.6	92.2	95.5	93.7	96.2	94.0	91.4	81.9	99.6	95.0	92.2	94.6	94.6	
	令和元年10月	98.1	-3.5	93.1	99.6	99.9	101.2	94.7	99.0	100.4	97.5	101.9	90.6	85.4	101.6	97.3	97.4	97.4	97.4	
	令和元年11月	98.6	-5.6	98.4	102.3	94.0	101.3	95.1	99.9	99.6	99.4	99.3	92.7	80.0	104.2	97.4	94.9	97.1	97.1	
	令和元年12月	97.0	-0.8	94.7	100.7	91.8	100.4	95.1	97.4	99.9	97.4	96.5	93.0	82.6	100.5	95.8	100.4	94.8	94.8	
	令和2年1月	92.3	0.9	92.3	92.9	91.2	94.2	90.3	92.9	94.2	93.2	95.4	88.4	85.2	91.8	92.2	93.6	90.7	90.7	
	令和2年2月	91.7	-3.0	91.5	96.1	87.4	92.4	92.9	93.8	88.8	91.9	95.1	83.7	82.8	91.3	93.6	87.0	88.0	88.0	
令和2年3月	94.9	-2.4	94.5	96.5	98.9	99.7	92.3	96.4	98.8	95.5	100.1	80.9	82.0	90.8	95.7	97.7	90.9	90.9		
令和2年4月	97.3	-2.7	99.8	101.9	104.8	104.3	94.1	98.9	100.7	96.6	104.1	57.7	74.5	98.7	99.2	99.1	91.9	91.9		
令和2年5月	86.9	-9.1	86.7	89.3	88.6	92.9	74.8	87.4	91.1	88.6	94.6	45.9	61.4	96.1	93.8	89.2	84.0	84.0		
令和2年6月	97.9	-0.5	97.7	99.8	105.3	103.9	85.6	97.6	104.5	98.6	108.9	62.9	74.0	107.5	99.1	102.0	96.5	96.5		
令和2年7月	100.8	-1.4	103.6	105.3	102.1	106.0	90.2	102.7	105.8	101.0	107.1	74.2	83.7	102.3	101.8	101.8	97.2	97.2		
令和2年8月	91.7	-5.2	89.3	92.2	89.4	97.3	84.3	93.2	96.6	93.8	95.2	71.1	82.0	73.1	92.9	90.7	90.7	90.7		
令和2年9月	94.6	0.4	91.9	97.7	93.8	96.8	88.1	97.1	97.6	95.2	96.8	73.3	83.4	92.8	94.2	94.2	94.2	94.2		
前年同月比 (%)		-	1.0	2.1	5.7	3.4	-4.4	1.7	4.2	-1.0	3.0	-19.8	1.8	-6.8	2.9	2.2	2.2	2.2	-2.1	

第19表 規模、産業別労働時間指数 (所定外労働時間)

規 模	年 月	調査産業 計	前年 同月比	建設業	製造業	電気・ガス・熱供給・水道業	情報通信業	運輸業、郵便業	卸売業、小売業	金融業、保険業	不動産業、物品賃貸業	学術研究、専門・技術サービス業	宿泊業、飲食サービス業	生活関連サービス業、娯楽業	教育、学習支援業	医療、福祉	複合サービス事業	サービス業 (他に分類されたいもの)	(平成27年平均=100)	
																			令和元年9月	令和元年10月
5 人 以 上	平成26年平均	99.6	0.6	96.6	106.5	91.2	104.9	82.6	95.5	97.4	96.2	120.1	85.7	126.7	98.5	109.5	90.5	104.1		
	平成27年平均	100.0	0.4	100.0	100.0	100.0	100.0	100.0	100.0	100.0	100.0	100.0	100.0	100.0	100.0	100.0	100.0	100.0	100.0	100.0
	平成28年平均	95.1	-4.9	93.6	94.6	110.1	97.0	95.2	95.2	95.7	96.2	101.6	99.4	71.7	105.0	98.8	95.6	88.7		
	平成29年平均	94.7	-0.4	111.0	94.1	88.4	87.8	94.4	96.0	93.8	100.8	106.9	101.0	79.9	119.4	90.8	89.2	83.2		
	平成30年平均	90.6	-4.3	112.4	106.0	95.3	74.4	90.4	98.4	84.2	95.3	93.7	102.3	90.0	172.1	97.3	165.6	78.2		
	平成31年・令和元年平均	94.8	4.6	110.2	100.1	109.4	85.8	102.7	103.0	90.2	98.1	95.0	95.3	87.3	165.2	94.8	152.9	85.3		
	令和元年9月	94.2	9.8	109.6	94.3	112.6	91.1	99.5	100.0	90.3	97.2	93.4	100.0	85.1	165.0	94.6	154.4	83.1		
	令和元年10月	97.5	7.4	110.7	92.7	125.2	94.2	104.5	107.1	93.5	102.8	104.0	92.8	82.8	165.0	98.2	144.3	87.1		
	令和元年11月	97.5	2.6	115.0	95.1	100.6	87.4	105.9	96.8	101.4	100.0	100.0	97.1	73.6	177.5	105.4	168.4	90.3		
	令和元年12月	95.0	5.6	103.2	99.2	79.2	86.8	110.1	102.4	91.4	90.8	98.0	98.6	83.9	155.0	91.1	163.3	84.7		
	令和2年1月	90.8	1.8	95.7	85.4	106.9	83.7	99.0	98.8	91.9	91.5	86.8	98.6	96.6	140.0	100.0	150.6	83.9		
	令和2年2月	93.3	-1.0	109.6	88.6	114.5	86.8	110.1	101.1	96.5	91.9	94.3	95.4	91.3	95.4	152.5	96.4	119.0	83.1	
令和2年3月	93.3	-4.3	109.1	84.6	132.7	92.1	110.6	101.2	100.0	97.2	96.0	69.6	63.2	132.5	98.2	144.3	80.6			
令和2年4月	81.7	-18.3	99.5	75.6	94.3	82.1	95.5	84.7	99.5	82.3	79.5	42.0	36.8	105.0	89.3	105.1	71.0			
令和2年5月	66.7	-28.5	78.1	62.6	83.0	68.9	68.2	68.2	84.3	68.8	72.2	26.1	31.0	85.0	75.0	89.9	58.9			
令和2年6月	76.7	-17.8	87.7	74.0	96.2	79.5	75.3	80.0	90.8	75.9	76.2	43.5	44.8	122.5	78.6	97.5	71.8			
令和2年7月	86.7	-8.7	97.9	75.6	103.1	85.3	92.4	94.1	104.3	84.4	82.1	56.5	48.3	140.0	82.1	126.6	80.6			
令和2年8月	81.7	-10.0	93.0	82.1	105.0	78.4	85.9	84.7	85.1	83.7	80.1	58.0	46.0	122.5	85.7	92.4	76.6			
令和2年9月	84.2	-10.6	94.7	83.7	117.6	83.2	86.4	92.9	89.2	89.2	85.8	82.1	59.4	51.7	137.5	85.7	108.9	79.0		
前年同月比 (%)		-	-13.6	-11.2	4.4	-8.7	-13.2	-7.1	-1.2	-11.7	-12.1	-40.6	-39.2	-16.7	-9.4	-29.5	-4.9			
30 人 以 上	平成26年平均	100.3	0.3	91.5	108.0	94.9	108.6	83.4	93.1	95.9	92.7	115.5	101.1	131.6	93.7	113.7	87.5	104.1		
	平成27年平均	100.0	-0.3	100.0	100.0	100.0	100.0	100.0	100.0	100.0	100.0	100.0	100.0	100.0	100.0	100.0	100.0	100.0	100.0	100.0
	平成28年平均	94.3	-5.7	91.5	96.9	111.2	96.6	94.0	91.1	96.5	96.5	95.9	105.1	58.0	98.4	98.9	78.4	91.8		
	平成29年平均	92.2	-2.2	105.0	98.2	87.9	87.1	91.0	88.5	92.6	91.7	97.8	122.6	71.6	108.5	91.3	82.9	83.3		
	平成30年平均	91.0	-1.3	112.3	110.4	97.0	74.2	91.8	89.3	84.0	101.1	90.6	126.6	99.2	160.5	105.8	153.3	82.5		
	平成31年・令和元年平均	96.4	5.9	112.3	107.2	112.0	84.8	106.1	96.7	89.8	101.7	94.6	120.6	80.6	161.3	99.3	142.5	90.3		
	令和元年9月	95.6	11.3	108.4	102.3	118.4	89.1	103.5	94.1	90.5	97.9	92.0	120.6	76.7	161.9	93.3	155.7	88.6		
	令和元年10月	99.3	7.2	108.4	100.8	128.8	93.0	108.6	102.0	93.5	110.3	104.0	107.9	77.7	161.9	101.7	136.8	90.2		
	令和元年11月	98.5	2.3	111.5	101.5	101.8	85.6	106.1	102.0	97.5	107.6	98.9	120.6	69.9	171.4	100.0	169.8	94.3		
	令和元年12月	94.8	4.1	103.1	105.3	74.8	84.1	111.1	95.0	90.5	95.2	97.2	125.4	83.5	145.2	98.3	155.7	86.2		
	令和2年1月	92.6	2.4	94.7	93.9	103.1	81.6	104.0	97.0	93.0	91.0	85.2	119.0	100.0	131.0	108.3	154.7	87.0		
	令和2年2月	94.1	-1.6	103.1	94.7	111.0	83.1	116.7	95.0	93.0	92.4	88.6	92.1	93.2	140.5	106.7	116.0	84.6		
令和2年3月	94.1	-5.2	103.5	90.1	133.1	89.6	117.7	95.0	100.5	97.2	90.9	69.8	57.3	126.2	100.0	140.6	80.5			
令和2年4月	84.4	-18.6	100.4	82.4	85.9	79.6	102.0	85.1	101.0	87.6	79.0	39.7	35.9	97.6	98.3	106.6	69.9			
令和2年5月	71.1	-26.2	81.0	71.8	81.6	68.2	72.2	71.3	86.0	69.7	72.7	17.5	33.0	78.6	86.7	100.0	61.8			
令和2年6月	80.0	-16.3	87.2	83.2	100.6	78.1	80.3	82.2	91.0	72.4	74.4	27.0	41.7	111.9	86.7	102.8	75.6			
令和2年7月	88.1	-8.5	95.1	84.0	100.6	83.6	99.5	94.1	106.5	88.3	81.3	52.4	42.7	123.8	91.7	132.1	78.0			
令和2年8月	83.7	-8.9	89.4	93.1	102.5	76.6	92.4	84.2	98.5	88.3	77.3	46.0	45.6	100.0	96.7	94.3	74.0			
令和2年9月	85.9	-10.1	90.7	93.1	114.7	81.6	92.4	92.1	92.5	87.6	76.1	50.8	51.5	126.2	93.3	112.3	75.6			
前年同月比 (%)		-	-16.3	-9.0	-3.1	-8.4	-10.7	-2.1	2.2	-10.5	-17.3	-57.9	-32.9	-22.1	0.0	-27.9	-14.7			

第20表 規模、産業別常用雇用指数

規 模	年 月	調査産業計	前年同月比	建設業	製造業	電気・ガス・熱供給・水道業	情報通信業	運輸業、郵便業	卸売業、小売業	金融業、保険業	不動産業、物品賃貸業	学術研究、専門・技術サービス業	宿泊業、飲食サービス業	生活関連サービス業、娯楽業	教育、学習支援業	医療、福祉	複合サービス事業	サービス業 (他に分類されたいもの)	(平成27年平均=100)		
																			令和元年9月	令和元年10月	
5人 以上	平成26年平均	99.9	2.2	99.5	106.9	119.1	99.1	98.4	100.3	99.5	100.6	96.3	102.4	100.7	98.6	97.7	95.3	96.7			
	平成27年平均	100.0	0.1	100.0	100.0	100.0	100.0	100.0	100.0	100.0	100.0	100.0	100.0	100.0	100.0	100.0	100.0	100.0	100.0		
	平成28年平均	101.4	1.4	100.9	101.8	85.6	101.2	100.2	100.8	101.7	103.2	103.4	102.1	102.8	101.0	102.4	100.5	100.7	100.7		
	平成29年平均	103.1	1.7	102.1	100.9	101.6	104.2	100.3	102.5	103.5	106.0	104.9	104.3	106.0	103.7	103.4	104.6	99.3	102.5	102.5	
	平成30年平均	104.3	1.2	102.2	108.2	117.2	105.5	100.9	103.0	104.9	106.5	105.1	106.3	103.7	103.4	100.9	89.6	106.2	106.2		
	平成31年・令和元年平均	106.3	1.9	107.7	110.7	107.7	107.9	102.3	103.9	106.2	108.5	106.2	107.0	106.3	102.4	105.8	100.9	108.3	108.3		
	令和元年9月	107.1	2.5	111.3	111.0	103.2	108.5	103.6	104.5	106.5	108.3	106.7	107.2	109.0	102.5	107.1	101.5	109.7	109.7		
	令和元年10月	107.1	2.8	111.3	107.8	104.5	109.0	103.0	104.6	106.0	108.6	107.7	106.9	108.6	103.2	107.1	101.0	110.3	110.3		
	令和元年11月	107.2	2.8	112.2	107.8	103.9	109.1	102.5	104.6	105.8	108.8	107.0	108.4	108.6	103.1	107.5	101.0	110.2	110.2		
	令和元年12月	107.1	2.6	112.2	111.0	103.6	109.3	102.4	104.2	105.8	108.9	106.9	108.0	109.1	102.7	107.4	100.9	108.8	108.8		
	令和2年1月	106.9	2.2	112.4	109.3	103.4	109.1	102.2	103.9	104.7	109.2	107.0	108.2	108.0	101.7	106.9	100.7	109.8	109.8		
	令和2年2月	106.6	1.9	112.4	107.4	104.7	109.0	103.6	103.7	104.4	108.8	106.6	108.0	108.0	100.1	107.0	100.7	109.5	109.5		
令和2年3月	105.6	1.4	112.2	109.0	103.8	108.7	103.6	103.5	103.6	108.5	106.5	105.5	105.5	106.9	105.1	98.6	106.8	106.8			
令和2年4月	106.6	0.6	115.3	112.8	108.7	111.8	106.1	106.1	103.9	106.2	110.2	106.7	100.8	107.8	106.5	107.8	99.7	106.6	106.6		
令和2年5月	105.2	-1.2	114.7	111.7	108.4	111.5	104.4	102.8	106.1	109.4	109.4	106.8	93.0	105.8	96.5	105.9	100.1	105.7	105.7		
令和2年6月	105.3	-1.6	114.6	110.5	108.2	111.5	104.2	102.9	105.5	109.7	109.7	106.2	94.8	106.1	100.1	105.3	99.6	105.8	105.8		
令和2年7月	105.4	-1.5	114.2	110.2	95.4	111.1	103.9	103.0	105.8	108.8	108.8	105.3	95.7	107.5	101.6	105.8	99.6	105.9	105.9		
令和2年8月	105.0	-2.0	113.3	110.0	95.5	111.2	103.5	102.9	106.0	109.0	109.0	105.0	94.7	107.3	101.6	105.1	99.7	104.7	104.7		
令和2年9月	105.0	-2.0	113.4	109.9	95.6	111.0	103.5	103.3	105.9	105.9	109.1	104.8	92.9	108.3	101.9	105.2	99.2	105.1	105.1		
前年同月比 (%)		-	-	1.9	-1.0	-7.4	2.3	-0.1	-1.1	-0.6	0.7	-1.8	-13.3	-0.6	-0.6	-1.8	-2.3	-4.2	-4.2		
30人 以上	平成26年平均	100.2	2.0	99.2	109.9	111.6	99.6	98.0	99.8	99.8	99.5	96.7	110.1	98.2	97.7	97.9	97.2	96.7	96.7		
	平成27年平均	100.0	-0.2	100.0	100.0	100.0	100.0	100.0	100.0	100.0	100.0	100.0	100.0	100.0	100.0	100.0	100.0	100.0	100.0		
	平成28年平均	100.9	0.9	101.1	101.6	80.9	100.9	100.0	99.9	102.3	101.1	104.4	99.7	103.4	100.5	101.4	98.9	100.3	100.3		
	平成29年平均	102.3	1.4	101.2	100.6	91.9	104.0	100.2	101.2	104.3	101.8	105.7	101.8	105.4	102.5	102.5	90.8	102.2	102.2		
	平成30年平均	103.9	1.6	101.7	109.9	116.2	105.8	101.4	101.8	105.1	103.5	106.1	106.9	106.9	98.9	102.2	95.4	81.3	107.0	107.0	
	平成31年・令和元年平均	106.2	2.2	108.6	113.1	101.3	108.5	102.5	103.1	106.5	106.4	105.6	107.0	101.9	101.9	101.8	95.2	109.8	109.8		
	令和元年9月	107.2	3.0	114.3	113.3	96.3	109.3	103.7	103.7	106.6	106.7	105.5	106.5	104.0	102.1	103.2	95.3	111.4	111.4		
	令和元年10月	107.3	3.4	114.8	109.0	97.8	109.7	103.0	103.8	106.1	107.2	106.9	110.0	103.5	102.4	103.1	95.6	112.2	112.2		
	令和元年11月	107.2	3.3	114.6	108.7	97.7	109.7	102.7	103.8	105.8	106.7	105.5	110.6	104.9	103.0	103.5	95.5	112.1	112.1		
	令和元年12月	107.1	3.3	114.1	112.9	97.6	109.8	102.3	103.7	105.9	106.5	105.1	108.0	105.6	102.3	103.7	95.3	110.6	110.6		
	令和2年1月	106.8	2.5	114.1	110.3	97.3	109.7	102.2	103.3	104.7	106.8	105.1	107.8	105.8	102.0	103.2	95.0	111.5	111.5		
	令和2年2月	106.6	2.5	114.2	107.8	97.3	109.5	103.9	103.4	104.4	106.5	105.1	108.0	106.2	99.9	103.0	95.0	111.4	111.4		
令和2年3月	105.8	2.1	114.0	110.1	97.1	109.2	104.0	103.9	103.4	106.5	104.7	107.0	104.9	94.7	101.2	93.2	108.2	108.2			
令和2年4月	107.5	1.3	119.1	115.2	100.9	113.0	107.0	104.8	106.5	108.8	104.2	100.4	106.3	95.6	104.6	93.8	107.7	107.7			
令和2年5月	106.7	0.0	118.6	113.9	100.6	112.8	105.1	103.9	106.3	109.1	104.6	97.4	104.1	96.1	103.5	93.8	106.5	106.5			
令和2年6月	106.6	-0.4	118.5	112.0	100.4	112.7	104.9	103.6	105.7	109.0	104.2	97.3	104.4	100.3	102.8	94.1	106.6	106.6			
令和2年7月	106.7	-0.3	118.5	111.8	99.6	112.3	104.5	103.6	105.8	108.2	103.2	98.2	105.5	102.4	103.7	94.2	106.8	106.8			
令和2年8月	106.2	-1.0	117.2	111.7	99.8	112.3	104.1	103.6	105.9	108.4	102.9	96.8	105.3	101.9	102.4	94.4	105.5	105.5			
令和2年9月	106.0	-1.1	117.4	111.4	99.8	112.0	104.0	103.6	105.6	108.6	102.8	91.8	105.4	102.2	102.7	94.0	105.9	105.9			
前年同月比 (%)		-	-	2.7	-1.7	3.6	2.5	0.3	-0.1	-0.9	1.8	-2.6	-13.8	1.3	0.1	-0.5	-1.4	-4.9	-4.9		

付. 特別給与（令和2年夏季賞与）の調査結果のあらまし

この調査結果は、毎月勤労統計調査の令和2年6月から8月までの「特別に支払われた給与」のうち、賞与として支給された給与（以下「賞与」という。）を特別集計したものです。

1 夏季賞与の支給状況（事業所規模30人以上）

(1) 支給労働者1人平均支給額

調査産業計の支給労働者1人平均支給額は、前年比1.5%増加の653,359円となった。主な産業別にみると、製造業793,452円（前年比3.1%増加）、情報通信業786,667円（同0.8%増加）、卸売業、小売業706,108円（同2.1%増加）となった。

(2) 平均支給月数

調査産業計の平均支給月数は、1.35か月となり、前年を0.01か月下回った。主な産業別にみると、製造業1.40か月（前年差0.09か月減少）、情報通信業1.44か月（前年差0.04か月減少）、卸売業、小売業1.37か月（前年差0.09か月増加）となった。

夏季賞与の産業別支給状況（事業所規模30人以上）

（単位：円・%・か月）

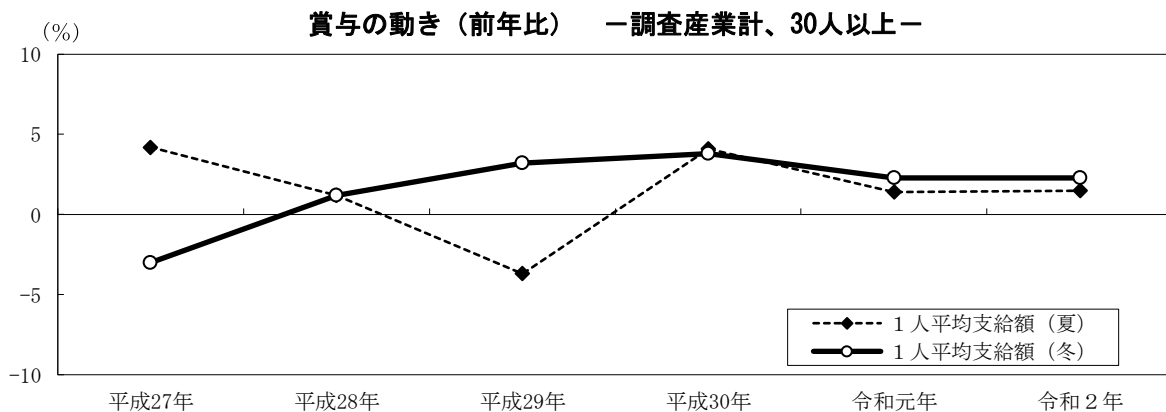
産 業	1人平均支給額		支給事業所数割合	支給労働者数割合	平均支給月数	
		前年比				前年支給月数差
調査産業計	653,359	1.5	80.9	83.9	1.35	-0.01
鉱業，採石業，砂利採取業	1,505,958	3.4	100.0	100.0	3.11	0.37
建設業	1,027,537	3.5	92.7	93.4	2.38	0.02
製造業	793,452	3.1	84.1	92.4	1.40	-0.09
電気・ガス・熱供給・水道業	920,590	-2.4	57.1	81.8	2.32	0.26
情報通信業	786,667	0.8	78.9	83.5	1.44	-0.04
運輸業，郵便業	433,584	-12.0	64.5	68.3	1.17	-0.17
卸売業，小売業	706,108	2.1	87.6	91.4	1.37	0.09
金融業，保険業	1,034,909	1.3	84.0	87.8	2.32	0.07
不動産業，物品賃貸業	667,542	-13.9	85.2	91.0	1.60	-0.14
学術研究，専門・技術サービス業	763,695	-9.7	84.9	68.2	1.52	-0.20
宿泊業，飲食サービス業	68,490	-33.3	83.0	82.4	0.36	0.00
生活関連サービス業，娯楽業	324,941	18.5	77.7	80.7	0.93	0.19
教育，学習支援業	601,990	19.3	96.7	93.6	1.71	0.24
医療，福祉	434,047	-2.2	73.1	79.9	1.25	-0.07
複合サービス事業	518,001	-3.9	100.0	100.0	1.52	0.03
サービス業（他に分類されないもの）	347,505	-18.7	70.9	75.6	1.14	-0.11

注1) 「1人平均支給額」は、賞与を支給した事業所における常用労働者1人当たりの平均賞与支給額です。

2) 「支給事業所数割合」は、賞与を支給した事業所数を全事業所数で除した値です。

3) 「支給労働者数割合」は、賞与を支給した事業所の全常用労働者数を全事業所の全常用労働者数で除した値です。

4) 「平均支給月数」は、賞与を支給した各事業所における賞与の所定内給与に対する割合を単純平均したものです。



第21表 賞与の産業別及び規模別支給状況

産 業	1人平均支給額 円	前年比 %	支給事業 所数割合 %	支給労働 者数割合 %	平均支給 月額		前年支給 月額差
					平均支給 月額	前年支給 月額	
調査 産 業 計	653,359	1.5	80.9	83.9	1.35	1.35	-0.01
鉱業, 採石業, 砂利採取業	1,505,958	3.4	100.0	100.0	3.11	3.11	0.37
建設業	1,027,537	3.5	92.7	93.4	2.38	2.38	0.02
製造業	793,452	3.1	84.1	92.4	1.40	1.40	-0.09
電気・ガス・熱供給・水道業	920,590	-2.4	57.1	81.8	2.32	2.32	0.26
情報通信業	786,667	0.8	78.9	83.5	1.44	1.44	-0.04
運輸業, 郵便業	433,584	-12.0	64.5	68.3	1.17	1.17	-0.17
卸売業, 小売業	706,108	2.1	87.6	91.4	1.37	1.37	0.09
金融業, 保険業	1,034,909	1.3	84.0	87.8	2.32	2.32	0.07
不動産業, 物品賃貸業	667,542	-13.9	85.2	91.0	1.60	1.60	-0.14
学術研究, 専門・技術サービス業	763,695	-9.7	84.9	68.2	1.52	1.52	-0.20
宿泊業, 飲食サービス業	68,490	-33.3	83.0	82.4	0.36	0.36	0.00
生活関連サービス業, 娯楽業	324,941	18.5	77.7	80.7	0.93	0.93	0.19
教育, 学習支援業	601,990	19.3	96.7	93.6	1.71	1.71	0.24
医療, 福祉	434,047	-2.2	73.1	79.9	1.25	1.25	-0.07
複合サービス事業	518,001	-3.9	100.0	100.0	1.52	1.52	0.03
サービス業(他に分類されないもの)	347,505	-18.7	70.9	75.6	1.14	1.14	-0.11

注1) 「1人平均支給額」は、賞与を支給した事業所における常用労働者1人当たりの平均賞与支給額です。

2) 「支給事業所数割合」は、賞与を支給した事業所数を全事業所数で除した値です。

3) 「支給労働者数割合」は、賞与を支給した事業所における常用労働者数を全事業所の全常用労働者数で除した値です。

4) 「平均支給月額」は、賞与を支給した各事業所における賞与の所定内給与に対する割合を単純平均したものです。

用語の説明

1 現金給与額

賃金、給与、手当、賞与その他の名称を問わず、労働の対償として使用者が労働者に通貨で支払うもので、所得税、社会保険料、組合費、購買代金等を差し引く前の金額です。退職金は含みません。

「現金給与総額」は、「きまって支給する給与」と「特別に支払われた給与」との合計額をいいます。

「きまって支給する給与」は、労働協約、就業規則等によってあらかじめ定められている支給条件、算定方法によって支給される給与であり、いわゆる基本給、家族手当、時間外手当等を含みます。

「所定内給与」は、きまって支給する給与のうち次の所定外給与以外のものをいいます。

「所定外給与」は、所定の労働時間を超える労働に対して支給される給与や、休日労働、深夜労働に対して支給される給与であり、時間外手当、早朝出勤手当、休日出勤手当、深夜手当等です。

「特別に支払われた給与」は、労働協約、就業規則等によらず、一時的又は突発的事由に基づき労働者に支払われた給与又は労働協約、就業規則等によりあらかじめ支給条件、算定方法が定められている給与で、以下に該当するものです。

①夏冬の賞与、期末手当等の一時金、②いわゆるベースアップの差額追給分、③3か月を超える期間で算定される手当等（6か月分支払われる通勤手当等）、④支給事由の発生が不定期なもの。

2 実労働時間数、出勤日数

労働者が実際に労働した時間数及び実際に出勤した日数です。休憩時間は給与支給の有無にかかわらず除かれます。また、有給休暇取得分も除かれます。

「総実労働時間数」は、「所定内労働時間数」と「所定外労働時間数」の合計をいいます。

「所定内労働時間数」は、労働協約、就業規則等で定められた正規の始業時刻と終業時刻との間の実労働時間数をいいます。

「所定外労働時間数」は、早出、残業、臨時の呼出、休日出勤等の実労働時間数をいいます。

「出勤日数」は、業務のために実際に出勤した日数をいいます。1時間でも就業すれば1出勤日とします。

3 常用労働者

事業所に雇用され給与を支払われる労働者（船員法の船員を除く。）のうち、期間を定めずに、又は1か月以上の期間を定めて雇われている者を常用労働者といいます。

「一般労働者」は、常用労働者のうち次の「パートタイム労働者」以外の者をいいます。

「パートタイム労働者」は、常用労働者のうち次のいずれかに該当する労働者をいいます。

- ① 1日の所定労働時間が一般の労働者よりも短い者
- ② 1日の所定労働時間が一般の労働者と同じで1週の所定労働日数が一般の労働者よりも短い者

東京都毎月勤労統計ホームページ

<https://www.toukei.metro.tokyo.lg.jp/maikin/mk-index.htm>



東京都の賃金、労働時間及び雇用の動き

—毎月勤労統計調査地方調査結果月報—

令和 2年 9月分

令和 2年 11月発行

編集・発行 東京都総務局統計部人口統計課

〒163-0920 東京都新宿区西新宿二丁目3番1号

新宿モノリス20階

電話 03-5321-1111(代) 内線25-531~5

直通 03-5388-2534

E-mail : S0000030@section.metro.tokyo.jp