

東京都の賃金、労働時間 及び雇用の動き

—毎月勤労統計調査地方調査結果月報—

令和元年12月分



注. 集計値の取扱については、表紙裏「利用上の注意」をご確認ください。

毎月勤労統計調査地方調査の説明

1 調査の目的

この調査は、統計法に基づく基幹統計で、常用労働者の給与、出勤日数、労働時間数及び雇用について、東京都における毎月の変動を明らかにすることを目的としています。

2 調査の対象

本調査の産業分類は、平成25年10月改定の日本標準産業分類に基づき、鉱業、採石業、砂利採取業、建設業、製造業、電気・ガス・熱供給・水道業、情報通信業、運輸業、郵便業、卸売業、小売業、金融業、保険業、不動産業、物品賃貸業、学術研究、専門・技術サービス業、宿泊業、飲食サービス業、生活関連サービス業、娯楽業、教育、学習支援業、医療、福祉、複合サービス事業、サービス業（他に分類されないもの）を大分類としています。

常時5人以上の常用労働者を雇用する民営、公営及び官営の全事業所の中から、産業別、規模別に無作為抽出し（500人以上規模については全事業所）、厚生労働大臣が指定した約4,420事業所を対象に調査したものです。令和元年6月から500人以上規模の事業所が全数調査になったことにより、対象事業所数が増えられています。

利 用 上 の 注 意

- 「-」は皆無または該当数字がないもの、「0.0」は表章単位未満、「X」は調査事業所が少数であるため公表しないものであることを示しています。
- 「事業所規模5人以上」の統計表には、事業所規模30人以上の事業所を含みます。
- 平成27年1月分調査で対象事業所の抽出替え（事業所規模30人以上の事業所の入れ替え）を行った結果、新・旧両標本による調査結果の間にギャップが生じているため、時系列の比較が行えるよう、賃金指数及び労働時間指数については、平成24年2月まで遡って改定しています。
また、平成30年1月分において、常用雇用指数を平成21年7月まで遡って改訂しています。
指数改訂の詳細につきましては、厚生労働省のホームページをご参照ください。
なお、各実数値やパートタイム労働者比率、入職率及び離職率については、ギャップ修正を行っていないため、ご注意ください。
- 平成29年1月分調査から、指数は平成27年平均=100としています。
- 前年比や前年同月比の算出は、指数によることとされているため、実数で計算した場合と必ずしも一致しません。
- 実質賃金指数=名目賃金指数/消費者物価指数*100
*消費者物価指数は、東京都区部の消費者物価指数（持家の帰属家賃を除く総合）です。
- 指数、前年同月比は、調査対象事業所の抽出替え等に伴い、将来改訂されることがあります。
- 産業分類「鉱業、採石業、砂利採取業」については、指数が算出できないため、実数のみ公表しています。

毎月勤労統計調査地方調査の集計値について

厚生労働省は、「毎月勤労統計調査全国調査結果」の平成24年1月分から平成30年10月分の「再集計値」を、平成31年1月23日付で公表したところでは、

東京都が集計する「毎月勤労統計調査地方調査結果」については、現在、厚生労働省において、これまでに公表してきた集計値が適切なものであるかを精査中です。

東京都は、厚生労働省の指示により、毎月勤労統計調査規則第21条に基づき、引き続き「毎月勤労統計調査地方調査結果」を公表しますが、今後、「再集計値」を公表する可能性がありますので、データの取扱いにはご注意ください。

また、令和元年6月分から、「500人以上規模の事業所」について全数調査による値に変更しました。

全数調査による値の前年同月比（差）は、令和元年6月分から令和2年5月分までは、前年同月の値として、抽出調査による値を用いますので、ご注意ください。

ご利用の皆様にはご迷惑をおかけし恐縮ですが、何卒よろしくお願い申し上げます。

目 次

I	調査結果のあらまし	1
II	統計表	
第 1 表	規模、産業、性別常用労働者の 1 人平均月間現金給与額	7
第 2 表	規模、産業、性別常用労働者の 1 人平均月間出勤日数及び実労働時間数	8
第 3 表	規模、産業、性別常用労働者数及びパートタイム労働者比率	9
第 4 表	規模、産業別労働異動率	10
第 5 表	規模、産業、就業形態別常用労働者の 1 人平均月間現金給与額	11
第 6 表	規模、産業、就業形態別常用労働者の 1 人平均月間出勤日数及び実労働時間数	12
第 7 表	規模、産業、就業形態別常用労働者数	13
第 8 表	規模、性別常用労働者の 1 人平均月間現金給与額	14
第 9 表	規模、性別常用労働者の 1 人平均月間出勤日数及び実労働時間数	14
第 10 表	規模、就業形態別常用労働者の 1 人平均月間現金給与額	15
第 11 表	規模、就業形態別常用労働者の 1 人平均月間出勤日数及び実労働時間数	15
第 12 表	規模、産業別名目賃金指数（現金給与総額）	16
第 13 表	規模、産業別名目賃金指数（きまって支給する給与）	17
第 14 表	規模、産業別名目賃金指数（所定内給与）	18
第 15 表	規模、産業別実質賃金指数（現金給与総額）	19
第 16 表	規模、産業別実質賃金指数（きまって支給する給与）	20
第 17 表	規模、産業別労働時間指数（総実労働時間）	21
第 18 表	規模、産業別労働時間指数（所定内労働時間）	22
第 19 表	規模、産業別労働時間指数（所定外労働時間）	23
第 20 表	規模、産業別常用雇用指数	24
	用語の説明	25

調査結果のあらまし(常用労働者)

1 賃金

(1) 事業所規模5人以上

12月の現金給与総額は、規模5人以上で前年同月比 2.7%増加の 726,625円となった。
 主な産業別に前年同月比を見ると、製造業 0.8%増加、情報通信業 8.0%増加、卸売業、小売業 2.9%減少となった。
 現金給与総額のうち、きまって支給する給与は、前年同月比 0.1%増加の 329,330円となった。また、所定内給与は、同 0.4%減少の 306,411円となった。
 主な産業別にきまって支給する給与の前年同月比を見ると、製造業 2.0%増加、情報通信業 0.1%増加、卸売業、小売業 1.5%減少となった。
 実質賃金指数(現金給与総額)は、前年同月比 1.5%増加となった。

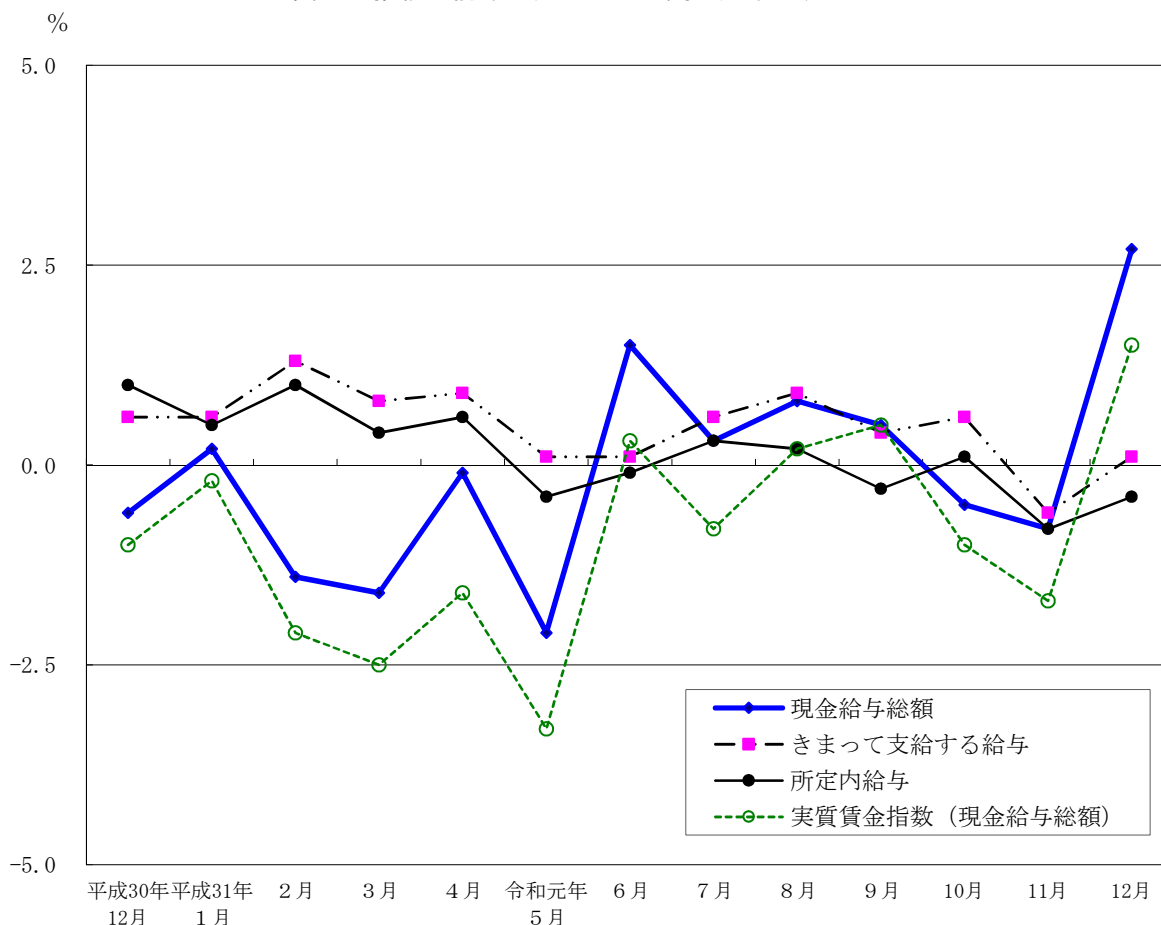
(図1、表1、統計表第15表)

(2) 事業所規模30人以上

12月の現金給与総額は、規模30人以上で前年同月比 1.8%増加の 845,420円となった。
 主な産業別に前年同月比を見ると、製造業 0.2%減少、情報通信業 7.4%増加、卸売業、小売業 6.0%減少となった。
 現金給与総額のうち、きまって支給する給与は、前年同月比 1.0%減少の 360,516円となった。また、所定内給与は、同 1.3%減少の 333,363円となった。
 主な産業別にきまって支給する給与の前年同月比を見ると、製造業 3.3%増加、情報通信業 0.6%減少、卸売業、小売業 3.9%減少となった。
 実質賃金指数(現金給与総額)は、前年同月比 0.6%増加となった。

(表1、統計表第15表)

図1 賃金の推移(前年同月比) —調査産業計、5人以上—



令和元年12月分

表1 月間現金給与額

(単位：円・%)

規模	産 業	現金給与総額		きまって支給する給与					特別に支払われた給与
		前年 同月比		前年 同月比	所定内 給 与	前年 同月比	所定外 給 与		
5 人 以 上	調 査 産 業 計	726,625	2.7	329,330	0.1	306,411	-0.4	22,919	397,295
	鉱業，採石業，砂利採取業	1,630,213	-	579,132	-	547,213	-	31,919	1,051,081
	建 設 業	1,059,482	10.0	416,199	4.2	376,567	5.0	39,632	643,283
	製 造 業	969,144	0.8	400,262	2.0	375,849	2.8	24,413	568,882
	電気・ガス・熱供給・水道業	811,340	2.3	464,487	-5.5	409,919	-4.9	54,568	346,853
	情 報 通 信 業	999,574	8.0	415,177	0.1	380,590	-0.9	34,587	584,397
	運 輸 業 ， 郵 便 業	759,888	-1.4	371,156	-0.9	322,626	-1.9	48,530	388,732
	卸 売 業 ， 小 売 業	765,083	-2.9	331,624	-1.5	315,690	-1.6	15,934	433,459
	金 融 業 ， 保 険 業	1,144,373	7.0	485,261	1.2	447,636	-0.4	37,625	659,112
	不 動 産 業 ， 物 品 賃 貸 業	865,635	10.7	330,087	-5.6	307,819	-6.2	22,268	535,548
	学術研究，専門・技術サービス業	928,382	0.7	441,866	1.6	416,425	1.9	25,441	486,516
	宿 泊 業 ， 飲 食 サ ー ビ ス 業	169,632	-3.1	130,009	-2.0	120,904	-3.0	9,105	39,623
	生活関連サービス業，娯楽業	349,406	5.7	217,548	0.6	205,032	0.5	12,516	131,858
	教 育 ， 学 習 支 援 業	695,804	-12.6	291,273	-5.4	282,653	-5.2	8,620	404,531
医 療 ， 福 祉	517,514	8.9	270,193	1.6	254,911	2.2	15,282	247,321	
複 合 サ ー ビ ス 事 業	922,620	-5.9	350,655	-4.6	321,704	-3.4	28,951	571,965	
サービス業（他に分類されないもの）	520,493	13.3	276,763	2.3	254,735	0.2	22,028	243,730	
30 人 以 上	調 査 産 業 計	845,420	1.8	360,516	-1.0	333,363	-1.3	27,153	484,904
	鉱業，採石業，砂利採取業	1,630,213	-	579,132	-	547,213	-	31,919	1,051,081
	建 設 業	1,229,295	11.4	437,672	7.4	388,171	9.1	49,501	791,623
	製 造 業	1,113,580	-0.2	431,340	3.3	403,077	4.2	28,263	682,240
	電気・ガス・熱供給・水道業	779,711	-1.6	467,022	-7.2	409,020	-6.6	58,002	312,689
	情 報 通 信 業	1,054,883	7.4	422,621	-0.6	386,524	-1.4	36,097	632,262
	運 輸 業 ， 郵 便 業	771,989	-2.3	372,792	-1.8	321,556	-2.8	51,236	399,197
	卸 売 業 ， 小 売 業	948,379	-6.0	368,768	-3.9	350,368	-3.9	18,400	579,611
	金 融 業 ， 保 険 業	1,204,075	8.1	510,650	0.7	470,405	-1.0	40,245	693,425
	不 動 産 業 ， 物 品 賃 貸 業	1,017,562	10.4	368,778	-1.4	343,973	-1.6	24,805	648,784
	学術研究，専門・技術サービス業	1,032,101	4.3	464,762	2.4	435,115	2.7	29,647	567,339
	宿 泊 業 ， 飲 食 サ ー ビ ス 業	235,190	-6.5	155,566	-8.4	142,453	-11.0	13,113	79,624
	生活関連サービス業，娯楽業	383,321	-4.2	218,333	-5.2	204,572	-5.0	13,761	164,988
	教 育 ， 学 習 支 援 業	777,044	-13.5	316,802	-6.6	307,392	-6.4	9,410	460,242
医 療 ， 福 祉	611,750	11.0	299,494	0.7	280,203	1.8	19,291	312,256	
複 合 サ ー ビ ス 事 業	943,552	-6.7	362,860	-6.2	324,573	-5.3	38,287	580,692	
サービス業（他に分類されないもの）	497,740	10.4	267,098	0.2	244,257	-2.0	22,841	230,642	

2 労働時間

(1) 事業所規模5人以上

12月の総実労働時間数は、規模5人以上で前年同月比0.5%増加の139.0時間となった。

総実労働時間数のうち所定内労働時間数は、前年同月比0.1%増加の127.6時間、所定外労働時間数は、同5.6%増加の11.4時間となった。

主な産業別の所定外労働時間数は、製造業12.2時間（前年同月比10.3%減少）、情報通信業16.5時間（同20.4%増加）、卸売業、小売業8.7時間（同2.4%増加）となった。

（図2-1、図2-2、表2）

(2) 事業所規模30人以上

12月の総実労働時間数は、規模30人以上で前年同月比0.4%減少の143.0時間となった。

総実労働時間数のうち所定内労働時間数は、前年同月比0.8%減少の130.2時間、所定外労働時間数は、同4.1%増加の12.8時間となった。

主な産業別の所定外労働時間数は、製造業13.8時間（前年同月比7.4%減少）、情報通信業16.9時間（同15.8%増加）、卸売業、小売業9.6時間（同2.0%増加）となった。

（表2）

図2-1 労働時間の推移（前年同月比） — 調査産業計、5人以上 —

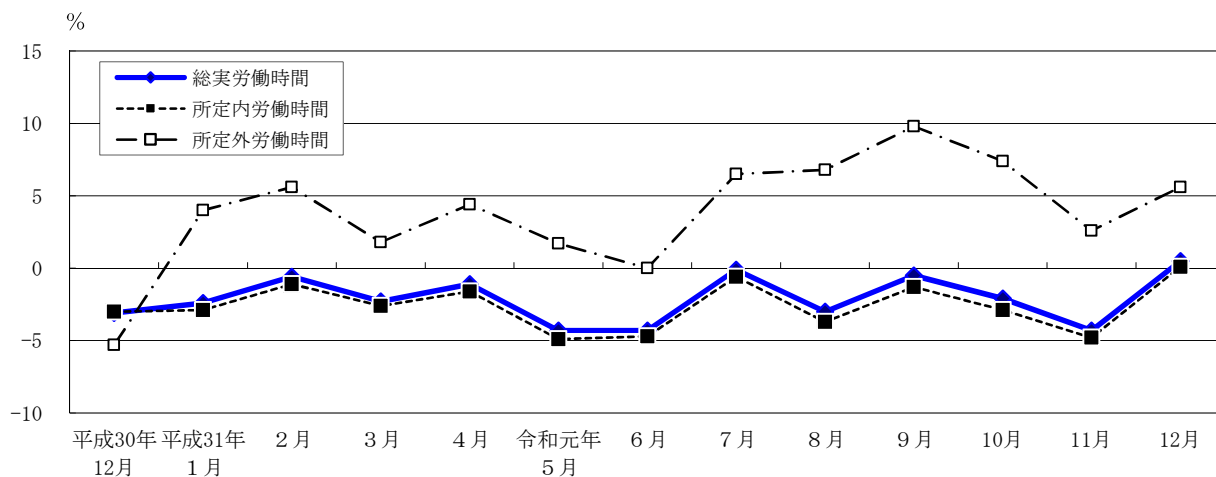
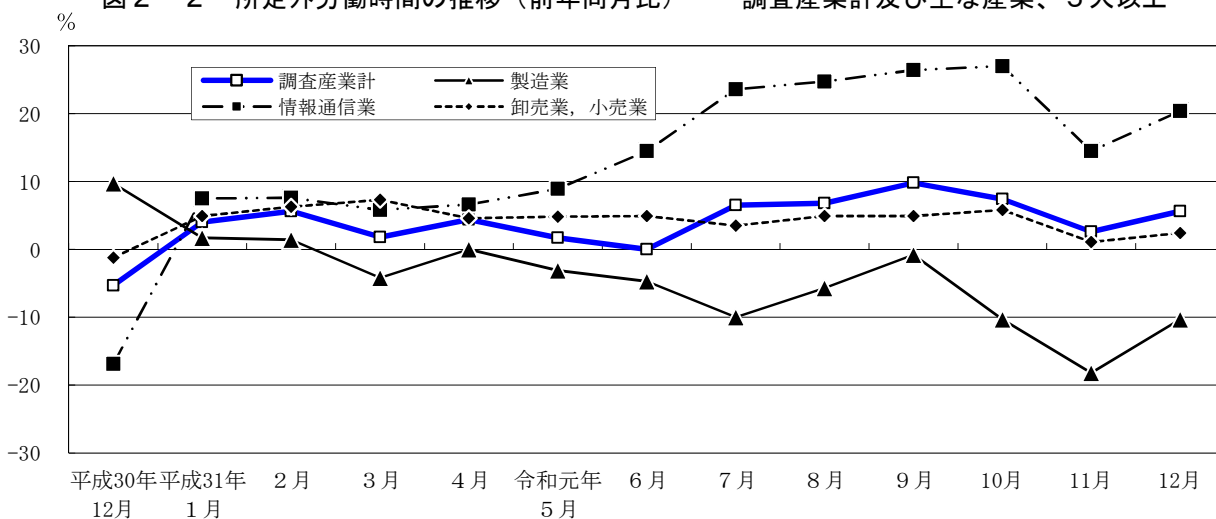


図2-2 所定外労働時間の推移（前年同月比） — 調査産業計及び主な産業、5人以上 —



令和元年12月分

表2 月間出勤日数及び実労働時間数

(単位：日・時間・%)

規模	産 業	出 勤 日 数	総 実 労働 時間 数		所 定 内 労働 時間 数		所 定 外 労働 時間 数	
				前 年 同 月 比		前 年 同 月 比		前 年 同 月 比
5 人 以 上	調 査 産 業 計	17.5	139.0	0.5	127.6	0.1	11.4	5.6
	鉱業，採石業，砂利採取業	18.5	150.2	-	133.2	-	17.0	-
	建 設 業	20.1	170.8	-0.8	151.5	-0.3	19.3	-5.0
	製 造 業	19.0	157.2	-1.1	145.0	-0.2	12.2	-10.3
	電気・ガス・熱供給・水道業	18.2	148.2	1.4	135.6	2.8	12.6	-10.7
	情 報 通 信 業	18.8	159.6	4.1	143.1	2.6	16.5	20.4
	運 輸 業 ， 郵 便 業	18.9	162.8	3.0	141.0	0.8	21.8	18.5
	卸 売 業 ， 小 売 業	17.8	139.8	0.9	131.1	0.8	8.7	2.4
	金 融 業 ， 保 険 業	18.7	151.7	4.2	134.8	2.9	16.9	15.0
	不 動 産 業 ， 物 品 賃 貸 業	17.9	144.2	-2.2	131.4	-2.3	12.8	0.0
	学術研究，専門・技術サービス業	18.1	148.9	0.5	134.1	0.0	14.8	6.4
	宿 泊 業 ， 飲 食 サ ー ビ ス 業	13.7	94.4	-2.8	87.6	-2.8	6.8	-2.8
	生活関連サービス業，娯楽業	16.2	121.1	-2.7	113.8	-2.5	7.3	-5.2
	教 育 ， 学 習 支 援 業	14.5	106.7	-0.2	100.5	0.1	6.2	-4.6
	医 療 ， 福 祉	16.5	121.0	-1.4	115.9	-1.2	5.1	-7.2
複 合 サ ー ビ ス 事 業	19.2	152.5	1.4	139.6	4.2	12.9	-21.8	
サービス業（他に分類されないもの）	17.9	138.5	-2.1	128.0	-2.8	10.5	7.2	
30 人 以 上	調 査 産 業 計	17.8	143.0	-0.4	130.2	-0.8	12.8	4.1
	鉱業，採石業，砂利採取業	18.5	150.2	-	133.2	-	17.0	-
	建 設 業	19.5	168.7	-4.1	145.4	-3.6	23.3	-6.4
	製 造 業	18.8	158.8	0.3	145.0	1.0	13.8	-7.4
	電気・ガス・熱供給・水道業	17.8	145.1	0.9	132.9	3.3	12.2	-19.2
	情 報 通 信 業	18.8	160.0	3.4	143.1	2.2	16.9	15.8
	運 輸 業 ， 郵 便 業	18.7	161.6	2.1	139.6	0.0	22.0	17.7
	卸 売 業 ， 小 売 業	18.0	142.0	-0.6	132.4	-0.8	9.6	2.0
	金 融 業 ， 保 険 業	18.6	151.8	5.2	133.7	3.8	18.1	16.0
	不 動 産 業 ， 物 品 賃 貸 業	18.3	147.0	-1.3	133.2	-1.1	13.8	-3.4
	学術研究，専門・技術サービス業	18.0	150.2	-0.1	133.1	-1.0	17.1	8.2
	宿 泊 業 ， 飲 食 サ ー ビ ス 業	14.2	102.5	-6.3	94.6	-6.5	7.9	-3.7
	生活関連サービス業，娯楽業	15.5	111.8	-9.0	103.2	-9.1	8.6	-7.5
	教 育 ， 学 習 支 援 業	14.7	109.2	-0.7	103.1	-0.4	6.1	-4.7
	医 療 ， 福 祉	17.1	127.9	-2.4	122.0	-1.9	5.9	-10.6
複 合 サ ー ビ ス 事 業	19.6	157.4	0.8	140.9	3.9	16.5	-19.9	
サービス業（他に分類されないもの）	17.7	136.5	-3.2	125.9	-3.6	10.6	1.9	

3 雇用

(1) 事業所規模 5 人以上

12月の常用労働者数は、規模5人以上で前年同月比2.6%増加の8,182千人となった。
 主な産業別に前年同月比をみると、製造業3.5%増加、情報通信業4.4%増加、卸売業、小売業1.4%増加となった。
 常用労働者中のパートタイム労働者比率は、前年同月差0.6ポイント下降し、26.0%となった。

(図3-1、図3-2、表3)

(2) 事業所規模30人以上

12月の常用労働者数は、規模30人以上で前年同月比3.3%増加の5,711千人となった。
 主な産業別に前年同月比をみると、製造業4.0%増加、情報通信業4.5%増加、卸売業、小売業2.4%増加となった。
 常用労働者中のパートタイム労働者比率は、前年同月差0.1ポイント下降し、20.0%となった。

(表3)

図3-1 常用労働者数の推移（前年同月比） — 調査産業計及び主な産業、5人以上 —

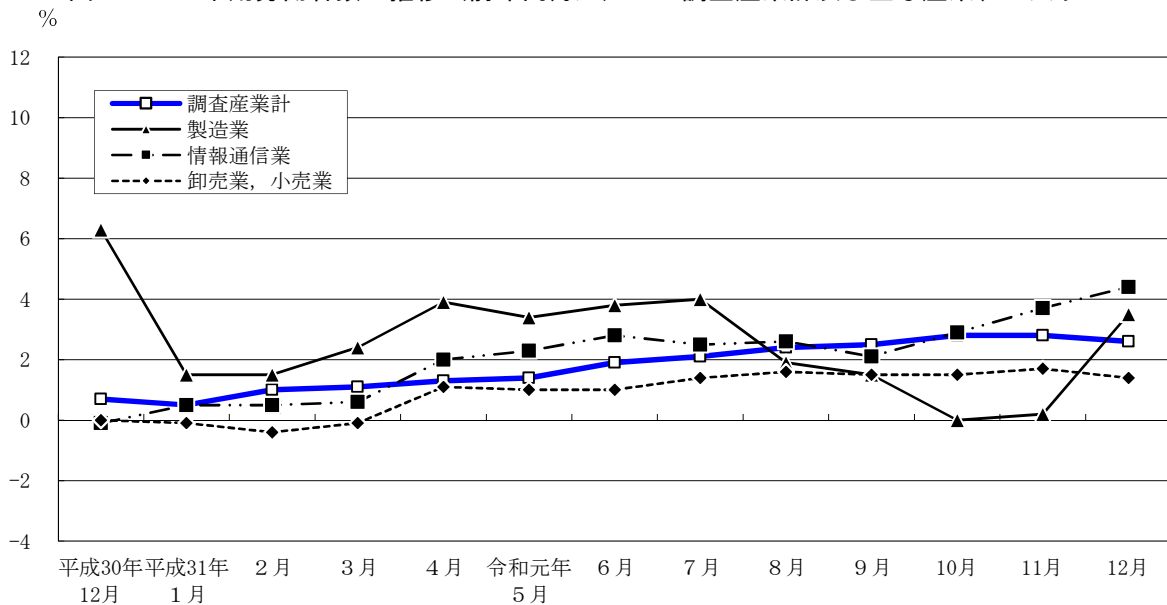
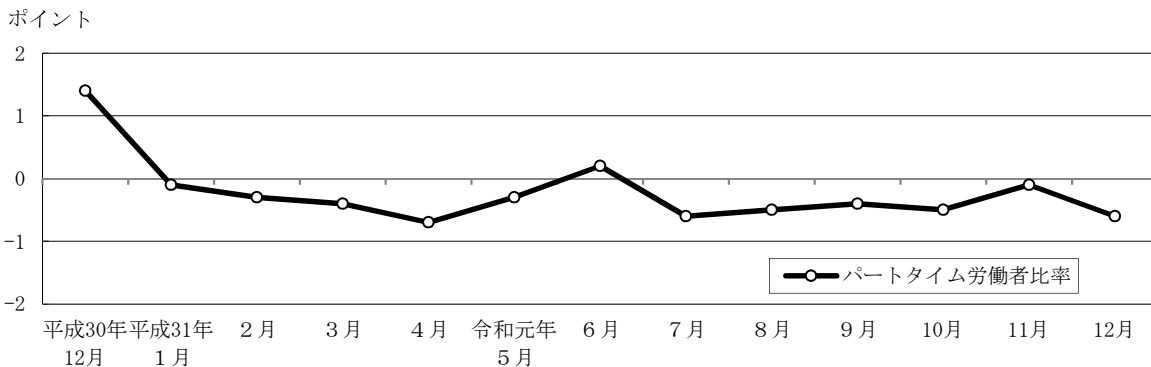


図3-2 パートタイム労働者比率の推移（前年同月差） — 調査産業計、5人以上 —



令和元年12月分

表3 常用労働者数及び労働異動率

(単位：人・%・ポイント)

規模	産 業	常 用 労働者数	前 年 同月比	入 職 率		離 職 率		パートタイム 労働者比率	
				前 年 同月差	前 年 同月差	前 年 同月差	前 年 同月差		
5 人 以 上	調 査 産 業 計	8,182,128	2.6	1.68	0.06	1.82	0.26	26.0	-0.6
	鉱業，採石業，砂利採取業	1,399	-	1.06	-1.06	2.05	-0.14	0.9	0.9
	建 設 業	381,137	8.7	1.07	0.44	1.10	0.46	3.6	-0.7
	製 造 業	585,057	3.5	0.99	0.17	0.63	-0.52	8.3	-0.5
	電気・ガス・熱供給・水道業	27,199	-12.7	0.30	-1.34	0.55	-1.73	2.5	0.6
	情 報 通 信 業	838,697	4.4	0.96	-0.03	0.80	-0.70	3.8	-0.6
	運 輸 業 ， 郵 便 業	470,111	2.5	1.85	0.69	1.93	0.63	14.0	0.0
	卸 売 業 ， 小 売 業	1,684,982	1.4	1.13	-0.18	1.43	-0.02	28.7	-0.4
	金 融 業 ， 保 険 業	399,402	0.9	0.92	0.18	0.83	-0.16	5.6	-1.4
	不 動 産 業 ， 物 品 賃 貸 業	216,984	2.5	1.50	0.42	1.46	0.07	20.8	5.1
	学術研究，専門・技術サービス業	394,013	1.1	0.98	-0.19	1.08	0.42	8.3	-0.6
	宿 泊 業 ， 飲 食 サ ー ビ ス 業	698,465	0.1	4.65	-0.04	4.02	0.51	77.9	-2.1
	生活関連サービス業，娯楽業	250,138	5.0	2.21	-0.46	1.71	-0.18	44.6	-1.1
	教 育 ， 学 習 支 援 業	416,735	-1.9	2.24	0.87	2.66	1.42	40.2	3.9
	医 療 ， 福 祉	789,819	6.4	1.69	0.18	1.81	0.68	36.9	0.9
複 合 サ ー ビ ス 事 業	38,245	0.8	0.21	-1.28	0.33	-1.02	20.6	0.6	
サービス業（他に分類されないもの）	989,745	2.8	2.04	-0.05	3.25	1.16	26.1	-3.2	
30 人 以 上	調 査 産 業 計	5,711,097	3.3	1.37	0.10	1.59	0.22	20.0	-0.1
	鉱業，採石業，砂利採取業	1,399	-	1.06	-1.06	2.05	-0.14	0.9	0.9
	建 設 業	248,177	11.1	0.38	0.04	0.82	0.36	2.2	-0.5
	製 造 業	431,586	4.0	0.96	0.11	0.68	-0.58	4.8	-2.4
	電気・ガス・熱供給・水道業	24,519	-13.5	0.33	-1.48	0.42	-1.72	2.8	1.1
	情 報 通 信 業	733,352	4.5	0.86	-0.11	0.79	-0.74	2.4	-0.8
	運 輸 業 ， 郵 便 業	394,137	1.6	1.49	0.23	1.86	0.62	13.1	-0.9
	卸 売 業 ， 小 売 業	1,050,109	2.4	0.84	0.06	0.92	-0.03	22.9	1.6
	金 融 業 ， 保 険 業	328,001	0.9	0.94	0.23	0.80	-0.19	5.0	-2.6
	不 動 産 業 ， 物 品 賃 貸 業	143,537	2.4	0.62	-0.15	0.78	-0.11	15.1	3.2
	学術研究，専門・技術サービス業	277,890	-1.3	0.83	-0.16	1.15	0.43	6.4	-1.8
	宿 泊 業 ， 飲 食 サ ー ビ ス 業	228,685	0.8	3.62	0.40	2.76	-0.60	66.3	-2.2
	生活関連サービス業，娯楽業	136,568	6.6	2.26	-0.69	1.54	-0.33	51.3	7.1
	教 育 ， 学 習 支 援 業	327,941	-1.0	2.24	0.93	2.91	1.81	37.7	6.2
	医 療 ， 福 祉	520,216	9.4	1.58	0.50	1.45	0.54	31.1	2.2
複 合 サ ー ビ ス 事 業	24,724	-0.1	0.33	-1.43	0.50	-0.92	20.7	3.6	
サービス業（他に分類されないもの）	840,256	3.6	2.20	-0.05	3.55	1.27	28.1	-3.2	

第1表 規模、産業、性別常用労働者の1人平均月間現金給与額

規模	産 業	現金給与総額				きまって支給する給与				所定内給与	所定外給与	特別に支払われた給与		(単位：円)	
		男		女		男		女				計	男		女
		計	女	計	男	計	女	計	男						
5人以上	調査産業	726,625	469,311	329,330	400,501	233,379	306,411	22,919	397,295	516,984	235,932				
	採石業，砂利採取業	1,630,213	1,151,217	579,132	630,840	410,200	547,213	31,919	1,051,081	1,145,987	741,017				
	建設業	1,059,482	669,529	416,199	441,451	286,075	376,567	39,632	643,283	693,707	383,454				
	製造業	969,144	662,685	400,262	448,463	283,834	375,849	24,413	568,882	647,555	378,851				
	電気・ガス・熱供給・水道業	811,340	572,742	464,487	478,549	396,498	409,919	54,568	346,853	382,138	176,244				
	情報通信業	999,574	753,720	415,177	447,238	326,126	380,590	34,587	584,397	640,851	427,594				
	運輸業，郵便業	759,888	527,698	371,156	404,307	270,124	322,626	48,530	388,732	431,768	257,574				
	卸売業，小売業	765,083	452,599	331,624	415,291	220,690	315,690	15,934	433,459	585,469	231,909				
	金融業，保険業	1,144,373	733,781	485,261	616,636	340,005	447,636	37,625	659,112	899,092	393,776				
	不動産業，物品賃貸業	865,635	1,049,739	330,087	387,094	236,482	307,819	22,268	535,548	662,645	326,856				
	学術研究，専門・技術サービス業	928,382	1,074,573	441,866	502,917	327,653	416,425	25,441	486,516	571,656	327,237				
	宿泊業，飲食サービス業	169,632	222,410	130,009	163,122	101,736	120,904	9,105	39,623	59,288	22,833				
	生活関連サービス業，娯楽業	349,406	456,905	217,548	268,587	180,206	205,032	12,516	131,858	188,318	90,549				
	教育，学習支援業	695,804	836,718	291,273	341,346	241,964	282,653	8,620	404,531	495,372	315,076				
	医療，福祉業	517,514	686,449	270,193	367,829	235,936	254,911	15,282	247,321	318,620	222,304				
	複合サービス事業	922,620	1,102,855	350,655	411,513	236,069	321,704	28,951	571,965	691,342	347,200				
	サービス業(他に分類されないもの)	520,493	640,247	276,763	326,836	215,525	254,735	22,028	243,730	313,411	158,513				
30人以上	調査産業	845,420	1,040,514	360,516	428,371	259,679	333,363	27,153	484,904	612,143	295,822				
	採石業，砂利採取業	1,630,213	1,151,217	579,132	630,840	410,200	547,213	31,919	1,051,081	1,145,987	741,017				
	建設業	1,229,295	832,315	437,672	459,562	301,961	388,171	49,501	791,623	833,766	530,354				
	製造業	1,113,580	1,235,213	431,340	475,239	315,825	403,077	28,263	682,240	759,974	477,693				
	電気・ガス・熱供給・水道業	779,711	829,115	467,022	479,483	406,448	409,020	58,002	312,689	349,632	133,090				
	情報通信業	1,054,883	1,139,451	422,621	453,176	333,935	386,524	36,097	632,262	686,275	475,490				
	運輸業，郵便業	771,989	846,363	372,792	404,206	278,324	321,556	51,236	399,197	442,157	270,011				
	卸売業，小売業	948,379	1,225,599	368,768	457,786	241,493	350,368	18,400	579,611	767,813	310,526				
	金融業，保険業	1,204,075	1,610,819	510,650	653,321	355,983	470,405	40,245	693,425	957,498	407,149				
	不動産業，物品賃貸業	1,017,562	1,216,414	368,778	427,925	266,393	343,973	24,805	648,784	788,489	406,950				
	学術研究，専門・技術サービス業	1,032,101	1,184,065	464,762	521,379	346,600	435,115	29,647	567,339	662,686	368,344				
	宿泊業，飲食サービス業	235,190	320,526	155,566	198,100	120,136	142,453	13,113	79,624	122,426	43,970				
	生活関連サービス業，娯楽業	383,321	555,857	218,333	287,549	169,584	204,572	13,761	164,988	268,308	92,218				
	教育，学習支援業	777,044	925,657	316,802	369,380	261,436	307,392	9,410	460,242	556,277	359,115				
	医療，福祉業	611,750	732,835	299,494	373,286	266,700	280,203	19,291	312,256	359,549	291,238				
	複合サービス事業	943,552	1,083,834	362,860	408,868	237,642	324,573	38,287	580,692	674,966	324,107				
	サービス業(他に分類されないもの)	497,740	615,168	267,098	313,593	213,334	244,257	22,841	230,642	301,575	148,619				

第2表 規模、産業、性別常用労働者の1人平均月間出勤日数及び実労働時間数

規模	産業	出勤日数				総実労働時間				所定内労働時間				所定外労働時間			
		日		日		時間		時間		時間		時間		時間			
		計	男	女	計	男	女	計	男	女	計	男	女	計	男	女	
5人以上	調査業	17.5	18.4	16.4	139.0	152.1	121.3	127.6	137.6	114.1	11.4	14.5	7.2				
	採石業、砂利採取業	18.5	18.7	17.9	150.2	153.6	139.2	133.2	134.7	128.2	17.0	18.9	11.0				
	建設業	20.1	20.3	19.1	170.8	174.3	152.8	151.5	153.0	143.8	19.3	21.3	9.0				
	製造業	19.0	19.4	18.1	157.2	162.9	143.3	145.0	149.5	134.0	12.2	13.4	9.3				
	電気・ガス・熱供給・水道業	18.2	18.3	17.5	148.2	151.0	134.7	135.6	137.6	126.1	12.6	13.4	8.6				
	情報通信業	18.8	19.0	18.2	159.6	163.3	149.4	143.1	145.7	135.9	16.5	17.6	13.5				
	運輸業、郵便業	18.9	19.5	17.0	162.8	172.5	133.2	141.0	147.1	122.3	21.8	25.4	10.9				
	卸売業、小売業	17.8	18.7	16.7	139.8	153.0	122.1	131.1	142.2	116.2	8.7	10.8	5.9				
	金融業、保険業	18.7	18.9	18.3	151.7	160.1	142.3	134.8	139.7	129.3	16.9	20.4	13.0				
	不動産業、物品賃貸業	17.9	18.5	17.0	144.2	152.3	130.9	131.4	137.0	122.2	12.8	15.3	8.7				
	学術研究、専門・技術サービス業	18.1	18.5	17.3	148.9	154.4	138.6	134.1	138.3	126.3	14.8	16.1	12.3				
	宿泊業、飲食サービス業	13.7	14.8	12.7	94.4	110.5	80.8	87.6	100.6	76.6	6.8	9.9	4.2				
	生活関連サービス業、娯楽業	16.2	16.8	15.7	121.1	133.9	111.7	113.8	123.9	106.3	7.3	10.0	5.4				
	教育、学習支援業	14.5	15.0	14.0	106.7	111.6	101.8	100.5	104.6	96.5	6.2	7.0	5.3				
	医療、福祉	16.5	16.7	16.4	121.0	130.4	117.8	115.9	124.0	113.1	5.1	6.4	4.7				
	複合サービス業	19.2	19.8	18.1	152.5	163.9	131.0	139.6	148.5	122.9	12.9	15.4	8.1				
	サービス業(他に分類されないもの)	17.9	18.7	16.9	138.5	149.9	124.4	128.0	136.6	117.5	10.5	13.3	6.9				
30人以上	調査業	17.8	18.4	16.8	143.0	153.6	127.1	130.2	137.9	118.6	12.8	15.7	8.5				
	採石業、砂利採取業	18.5	18.7	17.9	150.2	153.6	139.2	133.2	134.7	128.2	17.0	18.9	11.0				
	建設業	19.5	19.6	18.6	168.7	171.2	153.1	145.4	146.1	140.8	23.3	25.1	12.3				
	製造業	18.8	19.1	18.0	158.8	162.8	148.1	145.0	148.1	136.6	13.8	14.7	11.5				
	電気・ガス・熱供給・水道業	17.8	17.9	17.4	145.1	147.7	132.6	132.9	134.6	124.6	12.2	13.1	8.0				
	情報通信業	18.8	19.0	18.2	160.0	163.6	149.6	143.1	145.8	135.3	16.9	17.8	14.3				
	運輸業、郵便業	18.7	19.3	16.8	161.6	170.9	133.2	139.6	145.4	122.0	22.0	25.5	11.2				
	卸売業、小売業	18.0	18.5	17.2	142.0	152.9	126.7	132.4	141.4	119.7	9.6	11.5	7.0				
	金融業、保険業	18.6	18.9	18.3	151.8	160.0	142.8	133.7	138.4	128.6	18.1	21.6	14.2				
	不動産業、物品賃貸業	18.3	18.7	17.6	147.0	152.6	137.4	133.2	136.9	126.9	13.8	15.7	10.5				
	学術研究、専門・技術サービス業	18.0	18.5	17.0	150.2	155.7	138.6	133.1	137.3	124.3	17.1	18.4	14.3				
	宿泊業、飲食サービス業	14.2	15.0	13.6	102.5	117.6	89.9	94.6	106.3	84.8	7.9	11.3	5.1				
	生活関連サービス業、娯楽業	15.5	16.1	15.1	111.8	126.2	101.7	103.2	114.1	95.6	8.6	12.1	6.1				
	教育、学習支援業	14.7	15.2	14.1	109.2	114.7	103.4	103.1	107.7	98.2	6.1	7.0	5.2				
	医療、福祉	17.1	17.0	17.1	127.9	132.1	126.0	122.0	125.4	120.5	5.9	6.7	5.5				
	複合サービス業	19.6	19.9	18.8	157.4	167.6	129.2	140.9	149.0	118.6	16.5	18.6	10.6				
	サービス業(他に分類されないもの)	17.7	18.5	16.7	136.5	147.6	123.7	125.9	134.1	116.4	10.6	13.5	7.3				

第3表 規模、産業、性別常用労働者数及びパートタイム労働者比率

規模	産業	前月末労働者数				本月中の増加労働者数				本月中の減少労働者数				本月末労働者数				パートタイム労働者比率			
		男		女		男		女		男		女		男		女		男		女	
		計	人	計	人	計	人	計	人	計	人	計	人	計	人	計	人	計	人	計	人
5人以上	調査業	8,193,734	4,701,758	3,491,976	137,571	65,228	72,343	149,177	66,729	82,448	8,182,128	4,700,257	3,481,871	26.0	15.6	40.0					
	採石業	1,413	1,081	332	15	13	2	29	22	7	1,399	1,072	327	0.9	1.1	-					
	建設業	381,267	319,388	61,879	4,066	3,510	556	4,196	3,791	405	381,137	319,107	62,030	3.6	2.2	10.8					
	製造業	582,989	412,342	170,647	5,761	3,653	2,108	3,693	2,278	1,415	585,057	413,717	171,340	8.3	3.0	21.0					
	電気・ガス・熱供給・水道業	27,267	22,591	4,676	81	53	28	149	103	46	27,199	22,541	4,658	2.5	1.8	5.9					
	情報通信業	837,337	615,831	221,506	8,063	4,821	3,242	6,703	4,133	2,570	838,697	616,519	222,178	3.8	2.0	8.8					
	運輸業	470,530	354,543	115,987	8,685	5,580	3,105	9,104	6,420	2,684	470,111	353,703	116,408	14.0	11.2	22.4					
	卸売業	1,690,128	962,465	727,663	19,048	8,377	10,671	24,194	9,293	14,901	1,684,982	961,549	723,433	28.7	15.5	46.2					
	金融業	399,056	209,355	189,701	3,666	2,200	1,466	3,320	1,648	1,672	399,402	209,907	189,495	5.6	1.2	10.6					
	不動産業	216,886	134,472	82,414	3,259	2,017	1,242	3,161	1,312	1,849	216,984	135,177	81,807	20.8	16.6	27.7					
	学術研究、専門・技術サービス業	394,406	256,978	137,428	3,867	2,419	1,448	4,260	2,592	1,668	394,013	256,805	137,208	8.3	4.5	15.6					
	宿泊業	694,093	320,810	373,283	32,302	13,138	19,164	27,930	13,377	14,553	698,465	320,571	377,894	77.9	67.7	86.6					
	生活関連サービス業、娯楽業	248,883	105,126	143,757	5,503	2,522	2,981	4,248	1,929	2,319	250,138	105,719	144,419	44.6	37.2	50.0					
	教育	418,505	207,171	211,334	9,354	4,121	5,233	11,124	4,054	7,070	416,735	207,238	209,497	40.2	33.5	46.8					
	医療	790,772	205,104	585,668	13,389	3,488	9,901	14,342	3,160	11,182	789,819	205,432	584,387	36.9	27.8	40.1					
複合サービス業	38,288	25,008	13,280	82	58	24	125	89	36	38,245	24,977	13,268	20.6	10.3	40.0						
サービス業（他に分類されないもの）	1,001,914	549,493	452,421	20,430	9,258	11,172	32,599	12,528	20,071	989,745	546,223	443,522	26.1	16.5	37.9						
30人以上	調査業	5,723,667	3,420,001	2,303,666	78,197	37,394	40,803	90,767	42,212	48,555	5,711,097	3,415,183	2,295,914	20.0	11.4	32.8					
	採石業	1,413	1,081	332	15	13	2	29	22	7	1,399	1,072	327	0.9	1.1	-					
	建設業	249,287	214,685	34,602	936	839	97	2,046	1,842	204	248,177	213,682	34,495	2.2	1.7	5.3					
	製造業	430,409	312,043	118,366	4,112	2,393	1,719	2,935	1,858	1,077	431,586	312,578	119,008	4.8	1.7	12.9					
	電気・ガス・熱供給・水道業	24,541	20,370	4,171	81	53	28	103	103	0	24,519	20,320	4,199	2.8	2.0	6.6					
	情報通信業	732,828	545,549	187,279	6,324	3,211	3,113	5,800	3,830	1,970	733,352	544,930	188,422	2.4	0.9	6.8					
	運輸業	395,620	296,944	98,676	5,895	3,750	2,145	7,378	4,969	2,409	394,137	295,725	98,412	13.1	11.6	17.6					
	卸売業	1,050,963	618,542	432,421	8,840	3,923	4,917	9,694	4,659	5,035	1,050,109	617,806	432,303	22.9	10.5	40.5					
	金融業	327,556	170,157	157,399	3,069	2,015	1,054	2,624	1,327	1,297	328,001	170,845	157,156	5.0	1.1	9.3					
	不動産業	143,763	91,118	52,645	890	462	428	1,116	596	520	143,537	90,984	52,553	15.1	12.8	19.0					
	学術研究、専門・技術サービス業	278,793	188,632	90,161	2,301	1,272	1,029	3,204	2,182	1,022	277,890	187,722	90,168	6.4	2.9	13.7					
	宿泊業	226,714	103,008	123,706	8,217	3,733	4,484	6,246	2,796	3,450	228,685	103,945	124,740	66.3	53.7	76.8					
	生活関連サービス業、娯楽業	135,589	56,021	79,568	3,061	1,383	1,678	2,082	955	1,127	136,568	56,449	80,119	51.3	39.7	59.5					
	教育	330,142	168,880	161,262	7,394	3,458	3,936	9,595	3,678	5,917	327,941	168,660	159,281	37.7	30.5	45.3					
	医療	519,539	159,744	359,795	8,210	2,539	5,671	7,533	2,120	5,413	520,216	160,163	360,053	31.1	25.1	33.8					
複合サービス業	24,767	18,112	6,655	82	58	24	125	89	36	24,724	18,081	6,643	20.7	12.9	41.8						
サービス業（他に分類されないもの）	851,743	455,115	396,628	18,770	8,292	10,478	30,257	11,186	19,071	840,256	452,221	388,035	28.1	18.6	39.2						

令和元年12月分

第4表 規模、産業別労働異動率

(単位：%)

規 模	5人以上		離職率	30人以上	
	入職率	離職率		入職率	離職率
調査産業計	1.68	1.82	1.37	1.59	
鉱業，採石業，砂利採取業	1.06	2.05	1.06	2.05	
建設業	1.07	1.10	0.38	0.82	
製造業	0.99	0.63	0.96	0.68	
電気・ガス・熱供給・水道業	0.30	0.55	0.33	0.42	
情報通信業	0.96	0.80	0.86	0.79	
運輸業，郵便業	1.85	1.93	1.49	1.86	
卸売業，小売業	1.13	1.43	0.84	0.92	
金融業，保険業	0.92	0.83	0.94	0.80	
不動産業，物品賃貸業	1.50	1.46	0.62	0.78	
学術研究，専門・技術サービス業	0.98	1.08	0.83	1.15	
宿泊業，飲食サービス業	4.65	4.02	3.62	2.76	
生活関連サービス業，娯楽業	2.21	1.71	2.26	1.54	
教育，学習支援業	2.24	2.66	2.24	2.91	
医療，福祉	1.69	1.81	1.58	1.45	
複合サービス事業	0.21	0.33	0.33	0.50	
サービス業（他に分類されないもの）	2.04	3.25	2.20	3.55	

第5表 規模、産業、就業形態別常用労働者の1人平均月間現金給与額

(単位：円)

規模	産業	一般労働者				パートタイム労働者					
		現金給与総額	きまって支給する給与	所定内給与	所定外給与	特別に支払われた給与	現金給与総額	きまって支給する給与	所定内給与	所定外給与	特別に支払われた給与
5人以上	調査産業	939,831	406,466	376,962	29,504	533,365	117,830	109,074	104,958	4,116	8,756
	採石業，砂利採取業	1,642,399	582,884	550,690	32,194	1,059,515	214,666	143,333	143,333	—	71,333
	建設業	1,092,341	426,042	385,113	40,929	666,299	204,181	159,987	154,109	5,878	44,194
	製造業	1,041,715	423,902	397,750	26,152	617,813	158,793	136,291	131,304	4,987	22,502
	電気・ガス・熱供給・水道業	827,568	472,354	416,414	55,940	355,214	183,337	160,045	158,577	1,468	23,292
	情報通信業	1,032,237	426,092	390,536	35,556	606,145	148,393	130,731	121,396	9,335	17,662
	運輸業，郵便業	854,435	405,972	352,508	53,464	448,463	172,304	154,787	136,918	17,869	17,517
	卸売業，小売業	1,024,026	420,136	399,142	20,994	603,890	120,294	111,222	107,889	3,333	9,072
	金融業，保険業	1,201,642	504,797	465,153	39,644	696,845	183,369	157,443	153,706	3,737	25,926
	不動産業，物品賃貸業	1,065,829	390,517	363,857	26,660	675,312	102,015	99,584	94,067	5,517	2,431
	学術研究，専門・技術サービス業	996,102	466,652	439,268	27,384	529,450	180,364	168,090	164,106	3,984	12,274
	宿泊業，飲食サービス業	460,582	289,866	260,957	28,909	170,716	86,741	84,466	81,003	3,463	2,275
	生活関連サービス業，娯楽業	564,855	328,709	307,757	20,952	236,146	81,707	79,429	77,395	2,034	2,278
	教育，学習支援業	1,102,060	428,493	414,660	13,833	673,567	94,513	88,176	87,272	904	6,337
	医療，福祉業	740,986	357,590	335,024	22,566	383,396	135,051	120,618	117,803	2,815	14,433
	複合サービス業（他に分類されないもの）	1,102,273	400,134	368,422	31,712	702,139	228,854	159,582	141,292	18,290	69,272
	サービス業（他に分類されないもの）	653,110	326,468	298,921	27,547	326,642	145,412	136,181	129,761	6,420	9,231
30人以上	調査産業	1,023,315	420,300	387,634	32,666	603,015	131,623	120,633	115,598	5,035	10,990
	採石業，砂利採取業	1,642,399	582,884	550,690	32,194	1,059,515	214,666	143,333	143,333	—	71,333
	建設業	1,250,795	443,982	393,534	50,448	806,813	248,295	149,773	143,458	6,315	98,522
	製造業	1,159,668	444,798	415,635	29,163	714,870	195,908	163,376	153,016	10,360	32,532
	電気・ガス・熱供給・水道業	796,869	475,854	416,225	59,629	321,015	183,337	160,045	158,577	1,468	23,292
	情報通信業	1,076,922	429,735	392,868	36,867	647,187	147,234	129,623	125,213	4,410	17,611
	運輸業，郵便業	860,439	404,464	348,437	56,027	455,975	179,198	160,527	141,395	19,132	18,671
	卸売業，小売業	1,190,175	442,387	419,697	22,690	747,788	129,162	119,343	115,479	3,864	9,819
	金融業，保険業	1,257,556	528,929	486,773	42,156	728,627	194,590	165,628	161,455	4,173	28,962
	不動産業，物品賃貸業	1,180,743	417,071	388,409	28,662	763,672	99,672	97,130	94,021	3,109	2,542
	学術研究，専門・技術サービス業	1,090,532	485,809	454,442	31,367	604,723	173,716	155,573	151,189	4,384	18,143
	宿泊業，飲食サービス業	519,672	289,095	258,224	30,871	230,577	90,994	87,856	83,749	4,107	3,078
	生活関連サービス業，娯楽業	700,133	363,727	338,149	25,578	336,406	82,139	80,112	77,585	2,527	2,027
	教育，学習支援業	1,185,865	449,815	435,307	14,508	736,050	105,367	98,266	97,233	1,033	7,101
	医療，福祉業	818,302	373,487	347,146	26,341	444,815	152,485	134,972	131,357	3,615	17,513
	複合サービス業（他に分類されないもの）	1,131,491	416,607	374,844	41,763	714,884	222,538	156,665	131,712	24,953	65,873
	サービス業（他に分類されないもの）	634,970	317,519	288,457	29,062	317,451	147,743	138,503	131,528	6,975	9,240

第6表 規模、産業、就業形態別常用労働者の1人平均月間出勤日数及び実労働時間数

規模	産業	一般労働者				パートタイム労働者				
		出勤日数	日	時間	時間	時間	時間	時間	時間	
		時間	時間	時間	時間	時間	時間	時間	時間	
		時間	時間	時間	時間	時間	時間	時間	時間	
5人以上	調査業	19.2	160.3	146.0	14.3	12.7	78.2	75.1	3.1	
	採石業、砂利採取業	18.5	150.4	133.2	17.2	18.5	135.6	135.6	—	
	建設業	20.3	173.3	153.4	19.9	15.1	106.6	102.8	3.8	
	製造業	19.2	161.4	148.4	13.0	16.6	109.7	106.4	3.3	
	電気・ガス・熱供給・水道業	18.2	149.6	136.7	12.9	15.1	97.0	96.3	0.7	
	情報通信業	19.0	162.7	145.7	17.0	12.4	78.8	74.9	3.9	
	運輸業、郵便業	19.4	171.0	147.4	23.6	15.4	112.1	101.3	10.8	
	卸売業、小売業	19.2	159.2	148.5	10.7	14.3	91.5	87.7	3.8	
	金融業、保険業	18.8	154.6	136.9	17.7	16.3	101.6	99.3	2.3	
	不動産業、物品賃貸業	19.1	160.1	145.0	15.1	13.5	83.1	79.2	3.9	
	学術研究、専門・技術サービス業	18.6	155.2	139.3	15.9	11.7	78.4	75.9	2.5	
	宿泊業、飲食サービス業	20.1	177.7	158.9	18.8	11.8	70.8	67.4	3.4	
	生活関連サービス業、娯楽業	20.1	167.3	155.6	11.7	11.3	63.6	61.8	1.8	
	教育、学習支援業	18.9	149.1	139.2	9.9	8.0	43.8	43.1	0.7	
	医療業、福祉業	19.3	154.1	146.5	7.6	11.6	64.6	63.6	1.0	
	複合サービス業	19.4	162.1	148.2	13.9	18.4	115.3	106.4	8.9	
	サービス業(他に分類されないもの)	19.0	154.7	141.7	13.0	14.7	92.7	89.3	3.4	
	30人以上	調査業	18.9	158.0	142.9	15.1	13.3	82.7	79.1	3.6
		採石業、砂利採取業	18.5	150.4	133.2	17.2	18.5	135.6	135.6	—
建設業		19.6	170.4	146.7	23.7	12.6	91.3	86.0	5.3	
製造業		18.9	160.4	146.2	14.2	17.6	126.9	120.0	6.9	
電気・ガス・熱供給・水道業		17.9	146.6	134.0	12.6	15.1	97.0	96.3	0.7	
情報通信業		19.0	161.9	144.6	17.3	12.7	83.2	81.0	2.2	
運輸業、郵便業		19.2	168.7	145.2	23.5	14.8	113.4	101.8	11.6	
卸売業、小売業		18.7	154.6	143.7	10.9	15.5	99.7	94.3	5.4	
金融業、保険業		18.7	154.4	135.5	18.9	16.2	101.8	99.2	2.6	
不動産業、物品賃貸業		18.9	158.7	142.9	15.8	15.1	81.2	78.9	2.3	
学術研究、専門・技術サービス業		18.4	154.8	136.7	18.1	11.9	83.3	80.4	2.9	
宿泊業、飲食サービス業		18.2	162.9	145.6	17.3	12.2	71.8	68.7	3.1	
生活関連サービス業、娯楽業		19.4	162.7	147.8	14.9	11.9	63.3	60.8	2.5	
教育、学習支援業		18.8	148.3	139.0	9.3	7.8	44.8	44.0	0.8	
医療業、福祉業		19.4	154.1	146.1	8.0	12.1	69.7	68.4	1.3	
複合サービス業		19.8	169.8	151.9	17.9	18.8	109.7	98.6	11.1	
サービス業(他に分類されないもの)		18.8	153.0	139.7	13.3	14.7	94.3	90.6	3.7	

第7表 規模、産業、就業形態別常用労働者数

(単位：人)

規模	産業	一般労働者				パートタイム労働者				
		前月 労働者数	本月中の増加 労働者数	本月中の減少 労働者数	本月 末 労働者数	前月 労働者数	本月中の増加 労働者数	本月中の減少 労働者数	本月 末 労働者数	
5 人 以上	調査産業業	6,071,691	58,043	73,886	6,056,706	2,122,043	79,528	75,291	2,125,422	
	採石業，砂利採取業	1,401	15	29	1,387	12	0	0	12	
	建設業	366,894	3,811	3,403	367,303	14,373	255	793	13,834	
	製造業	535,405	4,509	3,011	536,635	47,584	1,252	682	48,422	
	電気・ガス・熱供給・水道業	26,577	81	141	26,517	690	0	8	682	
	情報通信業	807,335	5,070	6,002	806,761	30,002	2,993	701	31,936	
	運輸業，郵便業	405,998	5,457	7,099	404,265	64,532	3,228	2,005	65,846	
	小売業	1,206,433	7,317	12,486	1,201,622	483,695	11,731	11,708	483,360	
	金融業，保険業	376,679	3,247	3,049	376,873	22,377	419	271	22,529	
	不動産業，物品賃貸業	171,827	1,780	1,681	171,924	45,059	1,479	1,480	45,060	
	学術研究，専門・技術サービス業	361,830	2,972	3,664	361,137	32,576	895	596	32,876	
	宿泊業，飲食サービス業	154,642	4,593	5,176	154,130	539,451	27,709	22,754	544,335	
	生活関連サービス業，娯楽業	137,955	1,703	1,123	138,539	110,928	3,800	3,125	111,599	
	教育，学習支援業	249,188	1,000	916	249,272	169,317	8,354	10,208	167,463	
	医療，福祉業	499,142	5,367	5,990	498,519	291,630	8,022	8,352	291,300	
	複合サービス業	30,419	54	106	30,372	7,869	28	19	7,873	
	サービス業（他に分類されないもの）	739,966	11,067	20,010	731,450	261,948	9,363	12,589	258,295	
	30 人 以上	調査産業業	4,583,076	38,693	52,096	4,570,416	1,140,591	39,504	38,671	1,140,681
		採石業，砂利採取業	1,401	15	29	1,387	12	0	0	12
		建設業	243,981	858	2,027	242,814	5,306	78	19	5,363
製造業		409,861	3,549	2,498	410,912	20,548	563	437	20,674	
電気・ガス・熱供給・水道業		23,851	81	95	23,837	690	0	8	682	
情報通信業		715,713	4,888	5,249	715,709	17,115	1,436	551	17,643	
運輸業，郵便業		344,607	3,467	5,373	342,610	51,013	2,428	2,005	51,527	
小売業		812,345	4,073	6,482	809,910	238,618	4,767	3,212	240,199	
金融業，保険業		311,054	2,856	2,386	311,520	16,502	213	238	16,481	
不動産業，物品賃貸業		122,056	615	792	121,878	21,707	275	324	21,659	
学術研究，専門・技術サービス業		261,155	1,731	2,836	260,049	17,638	570	368	17,841	
宿泊業，飲食サービス業		76,242	1,689	1,018	76,984	150,472	6,528	5,228	151,701	
生活関連サービス業，娯楽業		66,126	694	314	66,511	69,463	2,367	1,768	70,057	
教育，学習支援業		204,667	669	915	204,421	125,475	6,725	8,680	123,520	
医療，福祉業		358,860	3,480	4,001	358,338	160,679	4,730	3,532	161,878	
複合サービス業		19,652	54	106	19,606	5,115	28	19	5,118	
サービス業（他に分類されないもの）		611,505	9,974	17,975	603,930	240,238	8,796	12,282	236,326	

令和元年12月分

第8表 規模、性別常用労働者の1人平均月間現金給与額

規模	現金給与総額						きまって支給する給与			特別に支払われた給与								
	計		男		女		計		男		女		計		男		女	
	計	男	女	計	男	女	計	男	女	計	男	女	計	男	女	計	男	女
500人以上	1,094,181	1,342,901	709,990	419,787	495,490	302,850	384,946	34,841	674,394	847,411	407,140							
100～499人	817,986	982,509	557,182	366,665	426,188	272,308	341,264	25,401	451,321	556,321	284,874							
100人以上	956,298	1,162,076	634,309	393,267	460,718	287,723	363,139	30,128	563,031	701,358	346,586							
30～99人	617,693	774,404	407,910	293,249	357,561	207,158	272,205	21,044	324,444	416,843	200,752							
5～29人	451,710	589,871	302,341	257,161	326,284	182,430	244,041	13,120	194,549	263,587	119,911							
30人以上	845,420	1,040,514	555,501	360,516	428,371	259,679	333,363	27,153	484,904	612,143	295,822							
5人以上	726,625	917,485	469,311	329,330	400,501	233,379	306,411	22,919	397,295	516,984	235,932							

(単位：円)

令和元年12月分

第9表 規模、性別常用労働者の1人平均月間出勤日数及び実労働時間数

規模	出勤日数			総実労働時間			所定内労働時間			所定外労働時間		
	日		日	時間		時間	時間		時間	時間		時間
	計	男	女	計	男	女	計	男	女	計	男	女
500人以上	17.9	18.5	17.1	147.0	155.1	134.3	133.0	138.7	124.1	14.0	16.4	10.2
100～499人	18.0	18.5	17.3	144.7	153.0	131.6	131.9	137.7	122.7	12.8	15.3	8.9
100人以上	18.0	18.5	17.2	145.8	154.0	133.0	132.4	138.2	123.4	13.4	15.8	9.6
30～99人	17.4	18.3	16.2	137.2	152.9	116.0	125.5	137.4	109.5	11.7	15.5	6.5
5～29人	17.0	18.3	15.5	129.6	147.7	110.0	121.6	136.6	105.4	8.0	11.1	4.6
30人以上	17.8	18.4	16.8	143.0	153.6	127.1	130.2	137.9	118.6	12.8	15.7	8.5
5人以上	17.5	18.4	16.4	139.0	152.1	121.3	127.6	137.6	114.1	11.4	14.5	7.2

調査産業計

令和元年12月分

第10表 規模、就業形態別常用労働者の1人平均月間現金給与額

規模	一般労働者					パートタイム労働者				
	現金給与総額	きまって支給する給与	所定内給与	所定外給与	特別に支払われた給与	現金給与総額	きまって支給する給与	所定内給与	所定外給与	特別に支払われた給与
500人以上	1,242,222	463,378	424,240	39,138	778,844	155,281	143,324	135,738	7,586	11,957
100～499人	948,434	412,034	382,757	29,277	536,400	150,083	134,372	128,818	5,554	15,711
100人以上	1,097,906	438,156	403,862	34,294	659,750	152,450	138,449	131,970	6,479	14,001
30～99人	836,805	375,651	347,056	28,595	461,154	110,383	102,464	98,902	3,562	7,919
5～29人	682,956	363,899	344,124	19,775	319,057	101,826	95,662	92,612	3,050	6,164
30人以上	1,023,315	420,300	387,634	32,666	603,015	131,623	120,633	115,598	5,035	10,990
5人以上	939,831	406,466	376,962	29,504	533,365	117,830	109,074	104,958	4,116	8,756

(単位：円)

令和元年12月分

第11表 規模、就業形態別常用労働者の1人平均月間出勤日数及び実労働時間数

規模	一般労働者					パートタイム労働者				
	出勤日数	総実労働時間	所定内労働時間	所定外労働時間	出勤日数	総実労働時間	所定内労働時間	所定外労働時間	出勤日数	総実労働時間
500人以上	18.7	156.1	140.6	15.5	13.3	88.6	84.4	4.2	13.3	88.6
100～499人	18.9	155.7	141.2	14.5	13.8	87.9	84.0	3.9	13.8	87.9
100人以上	18.8	155.9	140.9	15.0	13.6	88.2	84.2	4.0	13.6	88.2
30～99人	19.3	163.1	147.8	15.3	13.0	77.1	73.9	3.2	13.0	77.1
5～29人	20.2	167.0	155.4	11.6	12.1	73.0	70.5	2.5	12.1	73.0
30人以上	18.9	158.0	142.9	15.1	13.3	82.7	79.1	3.6	13.3	82.7
5人以上	19.2	160.3	146.0	14.3	12.7	78.2	75.1	3.1	12.7	78.2

(単位：日)

第12表 規模、産業別名目賃金指数 (現金給与総額)

規模	年 月	調査産業計	前年同月比	建設業	製造業	電気・ガス・熱供給・水道業	情報通信業	運輸業、郵便業	卸売業、小売業	金融業、保険業	不動産業、物品賃借業	学術研究、専門・技術サービス業	宿泊業、飲食サービス業	生活関連サービス業、娯楽業	教育、学習支援業	医療、福祉	複合サービス事業	サービス業 (他に分類されないもの)	
																			(平成27年平均=100)
5人以上	平成25年平均	100.0	0.5	98.3	96.7	99.3	105.5	100.3	98.0	96.7	94.5	99.5	98.9	112.7	107.6	103.4	92.7	95.4	
	平成26年平均	99.9	-0.1	98.5	98.6	96.3	101.9	102.8	98.7	99.1	100.4	99.8	97.4	110.6	101.6	101.3	97.8	97.6	
	平成27年平均	100.0	0.1	100.0	100.0	100.0	100.0	100.0	100.0	100.0	100.0	100.0	100.0	100.0	100.0	100.0	100.0	100.0	100.0
	平成28年平均	100.4	0.4	101.6	100.1	106.3	101.5	102.5	101.5	101.5	96.8	102.7	103.9	94.5	93.2	106.4	97.8	103.0	96.8
	平成29年平均	101.2	0.8	104.2	101.9	101.0	100.8	102.2	104.4	101.3	103.3	102.9	102.9	94.2	94.1	103.4	100.4	99.6	94.2
	平成30年平均	101.6	0.4	106.5	98.9	110.6	103.8	99.8	114.9	101.5	103.0	103.0	104.6	93.9	97.7	99.3	98.8	110.8	93.2
	平成30年12月	174.0	-0.6	200.2	186.4	141.5	184.8	169.8	205.3	163.4	177.3	179.8	179.8	112.4	131.9	204.3	146.4	221.6	139.9
	平成31年1月	84.4	0.2	89.7	76.6	100.5	84.5	85.2	85.2	99.1	81.5	90.6	90.6	85.8	93.8	85.2	83.1	79.9	83.5
	平成31年2月	81.9	-1.4	90.5	75.7	103.5	84.3	84.7	85.6	78.9	79.9	79.9	89.2	79.6	89.2	75.7	82.7	79.3	84.4
	平成31年3月	91.6	-1.6	104.3	98.7	105.6	89.9	86.1	94.4	105.3	84.2	101.1	101.1	82.8	97.7	82.5	85.2	82.4	89.4
	平成31年4月	86.4	-0.1	100.6	81.3	94.5	90.6	84.6	90.9	77.2	86.2	86.2	91.5	82.6	98.5	86.0	85.7	89.0	86.8
	令和元年5月	87.8	-2.1	92.6	78.4	119.5	86.2	102.4	88.4	104.6	83.6	95.4	95.4	82.9	90.8	77.3	82.4	86.5	88.3
令和元年6月	153.7	1.5	176.6	144.0	x	175.3	165.4	146.9	180.2	172.9	161.9	161.9	95.9	125.5	161.7	135.5	200.5	148.4	
令和元年7月	113.3	0.3	130.3	126.9	x	118.1	109.8	140.3	83.6	105.2	121.6	121.6	93.7	110.8	102.6	82.9	107.6		
令和元年8月	84.1	0.8	90.4	79.1	87.2	85.7	82.2	91.7	79.1	78.2	90.8	90.8	84.8	89.5	76.2	84.9	78.5	86.7	
令和元年9月	84.6	0.5	87.3	80.6	90.1	87.8	79.9	89.2	82.4	80.4	96.6	96.6	84.7	89.0	78.8	84.6	80.8	87.5	
令和元年10月	84.9	-0.5	89.8	79.3	95.6	92.2	84.5	89.7	78.6	79.9	94.7	94.7	83.1	90.7	74.4	84.7	86.7	87.3	
令和元年11月	90.9	-0.8	100.5	88.1	159.1	91.1	113.9	96.0	83.9	81.0	94.1	94.1	85.4	93.7	81.3	86.0	79.9	91.5	
令和元年12月	178.7	2.7	220.3	187.8	144.8	199.5	167.4	199.3	174.8	196.3	181.0	181.0	108.9	139.4	178.6	159.5	208.6	158.5	
前年同月比 (%)		-	10.0	0.8	2.3	8.0	-1.4	-2.9	7.0	10.7	0.7	0.7	-3.1	5.7	-12.6	8.9	-5.9	13.3	
30人以上	平成25年平均	100.0	0.5	98.9	95.0	101.5	106.1	98.6	99.4	96.0	92.9	99.9	109.8	117.9	105.9	102.8	91.7	95.2	
	平成26年平均	100.3	0.3	97.8	97.4	98.4	102.8	101.6	99.8	99.1	98.5	98.5	104.6	113.3	100.4	101.5	91.0	100.4	
	平成27年平均	100.0	-0.4	100.0	100.0	100.0	100.0	100.0	100.0	100.0	100.0	100.0	100.0	100.0	100.0	100.0	100.0	100.0	
	平成28年平均	100.1	0.2	100.5	99.5	106.7	101.0	102.5	101.0	101.0	96.7	102.0	103.1	102.7	87.2	103.3	95.8	104.7	97.9
	平成29年平均	100.9	0.8	106.2	101.3	104.1	101.2	102.1	105.3	96.6	106.5	99.7	99.7	98.4	85.6	102.0	97.1	99.4	95.2
	平成30年平均	102.1	1.2	104.3	99.8	111.3	103.5	97.5	117.8	100.4	108.3	100.8	100.8	104.8	96.2	98.3	100.5	108.6	94.8
	平成30年12月	181.5	0.4	208.3	197.3	140.2	189.0	165.3	224.9	161.0	197.0	175.6	175.6	139.4	143.1	205.7	151.2	208.8	142.5
	平成31年1月	82.8	0.2	86.8	74.4	101.8	83.6	82.6	79.7	102.1	81.8	82.5	82.5	95.5	90.1	85.6	85.0	77.4	82.5
	平成31年2月	80.3	-0.1	88.7	74.2	104.9	84.0	81.7	80.8	80.1	78.5	84.3	84.3	86.5	82.8	75.3	82.2	76.7	83.7
	平成31年3月	91.2	-2.7	104.7	102.2	105.7	89.2	81.5	92.2	109.8	83.3	96.0	96.0	91.1	93.8	82.5	84.2	79.2	87.3
	平成31年4月	85.1	-0.1	101.6	80.9	95.6	90.4	80.4	86.8	77.6	86.9	87.3	87.3	89.9	92.9	85.9	86.4	86.7	87.0
	平成31年5月	87.1	-2.5	89.8	77.8	122.8	86.1	101.7	84.2	109.2	84.7	93.4	93.4	91.0	82.9	76.1	82.1	76.9	87.7
令和元年6月	161.6	0.5	195.3	152.9	x	181.9	149.0	156.9	184.5	192.0	161.5	161.5	117.7	138.3	162.5	146.1	187.0	155.3	
令和元年7月	109.8	-1.6	122.4	127.7	x	117.6	98.4	139.5	81.4	109.4	114.6	114.6	103.7	96.1	78.7	96.6	78.5	102.5	
令和元年8月	81.9	0.5	85.6	77.1	88.2	84.1	78.7	88.3	79.3	81.5	87.4	87.4	88.2	79.3	74.9	83.3	74.5	87.3	
令和元年9月	83.0	-0.1	84.2	79.8	91.0	86.6	76.1	86.2	83.1	84.8	95.2	95.2	91.5	79.8	77.0	82.5	76.9	87.5	
令和元年10月	83.1	-1.4	83.6	78.5	96.6	91.6	80.3	86.6	78.4	83.1	91.9	91.9	87.2	84.1	72.5	83.8	83.0	87.1	
令和元年11月	89.8	-1.2	100.9	88.5	167.1	90.2	114.2	93.2	84.0	82.7	90.1	90.1	92.4	81.8	79.0	83.6	74.8	91.2	
令和元年12月	184.7	1.8	232.0	197.0	137.9	202.9	161.5	211.5	174.0	217.5	183.1	183.1	130.4	137.1	178.0	167.8	194.9	157.3	
前年同月比 (%)		-	11.4	-0.2	-1.6	7.4	-2.3	-6.0	8.1	10.4	4.3	4.3	-6.5	-4.2	-13.5	11.0	-6.7	10.4	

第13表 規模、産業別名目賃金指数（きまって支給する給与）

規 模	年 月	調査産業 計	前年 同月比	建設業	製造業	電気・ガス・熱供給・水道業	情報通信業	運輸業、郵便業	卸売業、小売業	金融業、保険業	不動産業、物品賃貸業	学術研究、専門・技術サービス業	宿泊業、飲食サービス業	生活関連サービス業、娯楽業	教育、学習支援業	医療、福祉	複合サービス事業	サービス業（他に分類されないもの）	(平成27年平均=100)	
																			12月	12月
5人 以上	平成25年平均	100.3	-0.6	101.5	100.0	102.4	103.8	98.9	98.4	96.8	93.7	102.0	98.4	106.9	105.2	104.5	93.7	96.0		
	平成26年平均	99.5	-0.7	99.4	100.4	97.5	99.6	101.2	98.5	99.1	99.7	101.0	96.4	105.7	100.0	101.0	99.8	97.6		
	平成27年平均	100.0	0.4	100.0	100.0	100.0	100.0	100.0	100.0	100.0	100.0	100.0	100.0	100.0	100.0	100.0	100.0	100.0		
	平成28年平均	100.0	0.0	101.0	100.4	106.2	100.7	100.9	100.9	100.3	99.0	100.3	102.2	94.9	91.8	98.7	101.5	97.7		
	平成29年平均	100.5	0.5	101.5	101.7	104.4	100.9	101.1	102.8	101.0	101.0	100.3	100.8	95.3	91.3	101.2	99.0	95.3		
	平成30年平均	100.3	-0.2	100.1	100.6	115.8	102.2	98.4	109.2	101.8	102.1	102.1	103.3	94.4	93.6	99.7	112.2	94.7		
	平成30年 12月	100.9	0.6	102.2	100.2	111.9	103.9	100.6	109.9	99.5	99.9	99.9	105.9	91.8	95.0	101.6	97.8	109.8		
	平成31年 1月	98.7	0.6	105.1	97.7	127.8	101.6	101.8	103.1	100.7	97.0	97.0	105.3	88.2	100.0	93.3	96.3	105.5		
	平成31年 2月	99.6	1.3	104.6	98.5	131.5	101.9	102.7	104.4	100.9	97.9	97.9	110.6	84.1	97.5	96.0	98.1	104.7		
	平成31年 3月	100.9	0.8	108.8	99.8	133.0	104.0	98.3	105.9	103.4	98.8	98.8	110.1	87.5	97.4	99.6	97.2	106.5		
	平成31年 4月	102.2	0.9	113.3	100.4	116.1	103.9	100.7	108.3	102.8	99.8	99.8	110.2	87.9	101.9	101.6	100.2	106.9		
	令和元年 5月	100.3	0.1	108.4	98.0	121.1	102.9	97.1	106.6	101.6	97.8	97.8	109.6	88.2	98.9	95.6	97.2	105.2		
令和元年 6月	100.6	0.1	105.4	100.9	x	103.0	98.1	108.1	102.1	102.1	98.6	107.9	87.9	97.2	94.2	98.1	103.4			
令和元年 7月	101.2	0.6	105.7	101.7	x	105.1	98.2	107.3	103.6	95.2	95.2	108.3	88.4	99.2	97.0	99.0	103.8			
令和元年 8月	101.2	0.9	107.4	101.0	111.0	105.5	97.0	108.0	103.8	95.0	95.0	106.5	89.7	96.3	96.9	100.0	103.3			
令和元年 9月	101.1	0.4	105.4	101.0	113.7	105.8	96.3	108.1	105.1	96.3	96.3	105.3	88.4	96.1	98.1	98.7	105.1			
令和元年 10月	101.7	0.6	106.5	101.7	118.6	106.7	101.4	108.8	104.5	97.4	97.4	108.3	88.9	96.4	91.9	99.3	104.6			
令和元年 11月	101.0	-0.6	106.9	101.5	112.3	104.8	99.4	108.3	102.4	96.6	96.6	107.4	88.7	91.4	94.2	98.8	104.4			
令和元年 12月	101.0	0.1	106.5	102.2	105.8	104.0	99.7	108.2	100.7	94.3	94.3	107.6	90.0	95.6	96.1	99.4	104.8			
前年同月比 (%)		-	-	4.2	2.0	-5.5	0.1	-0.9	-1.5	1.2	-5.6	1.6	-2.0	0.6	-5.4	1.6	-4.6	2.3		
30人 以上	平成25年平均	100.2	-0.6	102.0	99.1	104.8	104.7	98.2	98.5	96.4	92.0	102.1	108.7	109.3	102.9	104.1	94.1	95.6		
	平成26年平均	99.8	-0.4	99.6	99.8	99.4	100.4	100.6	98.7	99.3	97.1	99.0	103.1	108.2	98.4	101.4	96.8	99.9		
	平成27年平均	100.0	0.2	100.0	100.0	100.0	100.0	100.0	100.0	100.0	100.0	100.0	100.0	100.0	100.0	100.0	100.0	100.0		
	平成28年平均	99.7	-0.3	99.6	99.8	106.9	100.4	101.1	98.9	99.1	100.6	101.5	102.1	86.7	101.9	97.2	104.0	98.5		
	平成29年平均	100.1	0.4	101.1	100.9	107.9	101.3	101.1	102.4	98.1	103.5	98.3	99.0	84.6	102.0	98.4	99.6	96.0		
	平成30年平均	100.6	0.5	95.7	101.0	116.3	102.6	97.0	109.7	101.9	104.9	104.9	99.6	105.3	92.0	101.4	114.0	95.9		
	平成30年 12月	101.4	2.0	97.3	100.3	113.3	104.4	98.4	110.3	100.4	102.4	102.8	105.1	93.8	101.0	99.6	108.0	98.6		
	平成31年 1月	98.9	0.7	102.9	98.8	129.2	102.8	100.2	100.4	102.6	99.4	100.4	97.4	97.4	101.1	92.6	100.6	104.5		
	平成31年 2月	99.6	1.0	102.4	99.4	133.1	103.0	100.4	101.0	102.6	98.9	106.8	92.9	93.8	93.8	96.5	100.1	103.7		
	平成31年 3月	101.1	0.7	107.1	101.2	133.5	105.2	95.7	103.9	105.5	99.6	106.7	97.1	92.7	100.4	98.3	104.3	98.5		
	平成31年 4月	102.5	0.9	113.9	101.7	116.9	105.0	96.9	106.5	104.5	102.7	106.7	97.8	98.8	98.8	102.3	103.5	105.0		
	令和元年 5月	100.3	-0.2	108.9	99.7	121.9	104.0	93.9	104.1	103.4	101.0	107.0	105.1	100.4	94.0	94.8	99.2	103.3		
令和元年 6月	100.5	-0.2	103.7	102.0	x	103.9	94.2	106.2	103.8	101.7	101.7	105.1	98.7	91.5	92.5	99.9	100.9			
令和元年 7月	100.7	-0.1	103.6	102.3	x	105.5	93.7	105.6	104.4	102.8	104.7	104.7	96.6	91.4	95.4	99.4	99.8			
令和元年 8月	101.1	0.5	106.3	102.1	112.0	105.9	93.9	106.2	104.8	101.5	103.8	103.8	96.1	89.9	96.4	100.7	100.4			
令和元年 9月	101.2	0.1	103.8	102.4	115.2	106.1	93.0	106.6	106.5	103.5	103.0	103.0	96.7	89.1	97.3	99.0	103.1			
令和元年 10月	101.5	0.0	104.2	103.6	119.3	107.2	97.9	107.2	105.5	103.0	103.0	105.7	95.6	91.7	90.5	100.6	101.7			
令和元年 11月	100.8	-1.1	105.1	103.1	113.0	105.2	96.1	107.0	103.3	102.4	105.5	105.5	96.1	82.5	92.5	99.4	100.6			
令和元年 12月	100.4	-1.0	104.5	103.6	105.1	103.8	96.6	106.0	101.1	101.0	101.0	105.3	96.3	88.9	94.3	100.3	101.3			
前年同月比 (%)		-	-	7.4	3.3	-7.2	-0.6	-1.8	-3.9	0.7	-1.4	2.4	-8.4	-5.2	-6.6	0.7	-6.2	0.2		

第14表 規模、産業別名目賃金指数(所定内給与)

規 模	年 月	調査産業 計	前年 同月比	建設業	製造業	電気・ガス・熱供給・水道業	情報通信業	運輸業、郵便業	卸売業、小売業	金融業、保険業	不動産業、物品賃借業	学術研究、専門・技術サービス業	宿泊業、飲食サービス業	生活関連サービス業、娯楽業	教育、学習支援業	医療、福祉	複合サービス事業	サービス業 (他に分類されないもの)	(平成27年平均=100)		
																			平成27年平均	平成27年12月	
5 人 以 上	平成25年平均	100.0	-0.7	102.3	100.2	98.9	103.5	100.7	98.5	96.1	94.4	98.4	98.0	107.3	105.6	102.9	93.3	94.7			
	平成26年平均	99.1	-0.9	100.5	100.8	94.2	98.6	102.1	98.7	98.4	99.9	97.4	95.7	105.2	100.3	99.5	99.1	96.0			
	平成27年平均	100.0	0.0	100.0	100.0	100.0	100.0	100.0	100.0	100.0	100.0	100.0	100.0	100.0	100.0	100.0	100.0	100.0	100.0		
	平成28年平均	100.1	0.1	100.6	100.5	105.8	101.1	100.9	100.3	99.1	100.3	102.4	95.0	92.5	104.7	98.5	101.6	98.2	98.2		
	平成29年平均	100.7	0.6	99.8	102.0	103.0	102.1	101.2	103.0	101.3	99.9	100.7	95.7	91.4	102.9	101.2	99.1	96.3	96.3		
	平成30年平均	100.7	0.0	97.8	100.8	111.1	104.0	99.2	109.4	102.4	101.7	103.1	94.9	93.5	99.3	98.9	108.8	96.2	96.2		
	平成30年 12月	101.3	1.0	100.3	100.1	109.1	106.1	101.5	109.9	102.4	100.2	105.8	92.4	94.7	101.1	96.3	105.0	98.9	98.9		
	平成31年 1月	99.0	0.5	105.2	98.5	123.3	103.7	103.3	103.0	103.0	101.5	96.8	88.5	99.2	93.1	95.2	101.0	96.3	96.3		
	平成31年 2月	99.8	1.0	104.3	98.7	126.3	103.9	104.5	104.4	101.4	97.3	110.5	84.1	96.9	95.6	96.1	100.4	97.4	97.4		
	平成31年 3月	100.8	0.4	107.3	99.9	126.1	105.6	98.3	105.8	103.7	97.9	109.5	87.0	97.1	98.8	95.9	103.1	99.1	99.1		
	平成31年 4月	101.9	0.6	110.7	100.5	112.5	105.5	100.7	108.0	102.8	98.7	109.5	87.3	101.0	100.4	98.5	102.6	97.9	97.9		
	令和元年 5月	100.1	-0.4	107.5	98.5	117.7	104.7	97.8	106.2	101.3	96.7	108.2	88.0	98.0	94.4	95.5	101.4	97.3	97.3		
令和元年 6月	100.7	-0.1	104.8	101.7	x	103.4	99.3	107.9	101.8	98.0	108.1	87.6	96.5	93.9	97.1	99.6	99.1	99.1			
令和元年 7月	101.2	0.3	105.7	102.9	x	105.1	99.5	106.9	102.9	94.4	109.0	87.9	98.6	96.9	97.8	101.0	101.0	101.0			
令和元年 8月	101.2	0.2	106.8	102.0	108.8	105.4	98.3	107.8	103.3	94.6	106.9	89.1	95.9	96.8	99.1	101.0	100.4	100.4			
令和元年 9月	101.4	-0.3	104.7	102.3	108.3	106.1	97.2	108.2	105.0	96.2	106.1	87.6	96.2	98.6	98.0	103.9	100.6	100.6			
令和元年 10月	101.7	0.1	105.3	102.9	111.9	106.6	103.6	108.4	104.2	96.9	108.8	88.5	96.6	92.0	98.7	101.2	99.9	99.9			
令和元年 11月	100.8	-0.8	104.6	102.3	107.7	105.7	99.6	108.1	101.1	96.0	107.2	88.2	91.3	93.6	97.6	101.3	100.1	100.1			
令和元年 12月	100.9	-0.4	105.3	102.9	103.7	105.1	99.6	108.1	99.8	94.0	107.8	89.6	95.2	95.8	98.4	101.4	99.1	99.1			
前年同月比 (%)		-	-	5.0	2.8	-4.9	-0.9	-1.9	-1.6	-0.4	-6.2	1.9	-3.0	0.5	-5.2	2.2	-3.4	-3.4	0.2		
30 人 以 上	平成25年平均	99.8	-0.7	103.2	99.5	101.1	104.5	100.0	98.6	95.9	92.0	97.5	105.8	110.9	103.1	102.0	91.5	93.7			
	平成26年平均	99.1	-0.7	101.6	100.5	95.5	99.3	101.1	98.7	98.7	97.4	94.1	100.2	109.1	98.7	99.3	94.5	98.3			
	平成27年平均	100.0	0.9	100.0	100.0	100.0	100.0	100.0	100.0	100.0	100.0	100.0	100.0	100.0	100.0	100.0	100.0	100.0	100.0		
	平成28年平均	99.8	-0.2	98.8	100.0	106.6	101.0	100.8	99.0	99.3	101.0	101.5	101.9	88.6	101.8	96.9	105.7	98.9	98.9		
	平成29年平均	100.5	0.7	99.7	101.1	106.4	102.9	101.1	102.9	98.2	104.2	98.6	99.7	85.4	101.5	98.2	99.8	97.1	97.1		
	平成30年平均	101.1	0.6	92.9	101.3	111.1	104.7	97.5	110.2	102.5	105.3	99.4	106.2	92.0	98.5	100.4	110.0	97.1	97.1		
	平成30年 12月	101.7	2.2	94.4	100.4	109.6	107.1	98.8	110.5	101.3	102.6	102.7	105.6	94.0	100.4	97.1	102.8	100.2	100.2		
	平成31年 1月	99.3	0.5	103.3	99.7	124.0	105.6	101.4	100.5	103.7	99.7	101.2	95.6	100.7	92.4	98.5	99.6	94.6	94.6		
	平成31年 2月	99.8	0.6	102.5	99.8	126.9	105.7	102.0	101.2	103.3	99.2	106.2	91.8	94.2	96.1	96.9	98.8	95.8	95.8		
	平成31年 3月	100.9	0.2	105.7	101.4	125.2	107.5	95.0	103.9	106.0	99.1	105.8	95.8	93.0	99.5	96.3	100.7	97.7	97.7		
	平成31年 4月	102.1	0.4	110.8	101.8	112.4	107.2	95.8	106.2	104.7	101.7	105.8	96.5	98.4	101.1	100.9	100.1	97.3	97.3		
	令和元年 5月	100.0	-0.5	108.2	100.1	117.6	106.4	93.7	103.9	103.3	99.9	104.9	98.9	93.3	93.4	96.8	99.2	96.0	96.0		
令和元年 6月	100.4	-0.6	102.7	103.0	x	104.8	94.4	106.1	103.6	101.5	105.2	97.0	91.5	92.2	98.2	96.3	98.0	98.0			
令和元年 7月	100.7	-0.7	103.5	103.7	x	106.0	94.2	105.3	104.0	102.5	105.3	95.5	91.8	95.1	97.6	96.9	99.5	99.5			
令和元年 8月	101.1	-0.2	105.3	103.1	109.0	106.4	94.4	106.1	104.5	101.6	104.2	95.1	90.4	96.3	99.0	97.7	99.9	99.9			
令和元年 9月	101.5	-0.8	103.3	104.0	108.5	107.0	93.1	107.0	106.6	104.1	103.9	95.2	89.8	97.7	97.6	101.8	100.3	100.3			
令和元年 10月	101.6	-0.5	103.1	105.0	111.4	107.8	99.5	107.1	105.3	103.0	106.3	94.6	92.5	90.6	99.3	97.5	98.7	98.7			
令和元年 11月	100.5	-1.4	102.7	104.2	107.3	106.9	95.4	106.9	102.1	102.0	105.3	94.5	83.1	91.8	97.7	97.1	99.2	99.2			
令和元年 12月	100.4	-1.3	103.0	104.6	102.4	105.6	96.0	106.2	100.3	101.0	105.5	94.0	89.3	94.0	98.8	97.4	98.2	98.2			
前年同月比 (%)		-	-	9.1	4.2	-6.6	-1.4	-2.8	-3.9	-1.0	-1.6	2.7	-11.0	-5.0	-6.4	1.8	-5.3	-5.3	-2.0		

第15表 規模、産業別実質賃金指数 (現金給与総額)

規模	年 月	調査産業計	前年同月比	建設業	製造業	電気・ガス・熱供給・水道業	情報通信業	運輸業、郵便業	卸売業、小売業	金融業、保険業	不動産業、物品賃借業	学術研究、専門・技術サービス業	宿泊業、飲食サービス業	生活関連サービス業、娯楽業	教育、学習支援業	医療、福祉	複合サービス事業	サービス業 (他に分類されないもの)	(平成27年平均=100)		
																			12月	12月	
5人以上	平成25年平均	104.0	0.3	102.2	100.5	103.2	109.7	104.3	101.9	100.5	98.2	103.4	102.8	117.2	111.9	107.5	96.4	99.2			
	平成26年平均	100.9	-3.0	99.5	99.6	97.3	102.9	103.8	99.7	100.1	101.4	100.8	98.4	111.7	102.6	102.3	98.8	98.6			
	平成27年平均	100.0	-0.9	100.0	100.0	100.0	100.0	100.0	100.0	100.0	100.0	100.0	100.0	100.0	100.0	100.0	100.0	100.0	100.0		
	平成28年平均	100.5	0.6	101.7	100.2	106.4	101.6	102.6	101.6	101.6	96.9	102.8	104.0	94.6	93.3	106.5	97.9	103.1	96.9		
	平成29年平均	101.1	0.6	104.1	101.8	100.9	100.7	102.1	104.3	101.2	103.2	102.8	102.8	94.1	94.0	103.3	100.3	99.5	94.1		
	平成30年平均	100.3	-0.8	105.1	97.6	109.2	102.5	98.5	113.4	100.2	101.7	103.3	92.7	96.4	98.0	97.5	109.4	92.0			
	平成30年12月	171.3	-1.0	197.0	183.5	139.3	181.9	167.1	202.1	160.8	174.5	177.0	110.6	129.8	201.1	144.1	218.1	137.7			
	平成31年1月	88.3	-0.2	88.3	75.4	98.9	83.2	83.9	83.9	83.9	80.2	89.2	84.4	92.3	83.9	81.8	78.6	82.2			
	平成31年2月	80.5	-2.1	88.9	74.4	101.7	82.8	83.2	84.1	77.5	78.5	87.6	78.2	87.6	74.4	81.2	77.9	82.9			
	平成31年3月	90.1	-2.5	102.6	97.1	103.8	88.4	84.7	92.8	103.5	82.8	99.4	81.4	96.1	81.1	83.8	81.0	87.9			
	平成31年4月	84.5	-1.6	98.4	79.5	92.5	88.6	82.8	88.9	75.5	84.3	89.5	80.8	96.4	84.1	83.9	87.1	84.9			
	令和元年5月	86.1	-3.3	90.8	76.9	117.2	84.5	100.4	86.7	102.5	82.0	93.5	81.3	89.0	75.8	80.8	84.8	86.6			
令和元年6月	150.7	0.3	173.1	141.2	x	171.9	162.2	144.0	176.7	169.5	158.7	94.0	123.0	158.5	132.8	196.6	145.5				
令和元年7月	111.2	-0.8	127.9	124.5	x	115.9	107.8	137.7	82.0	103.2	119.3	92.0	108.7	80.8	100.7	81.4	105.6				
令和元年8月	82.2	0.2	88.4	77.3	85.2	83.8	80.4	89.6	77.3	76.4	88.8	82.9	87.5	74.5	83.0	76.7	84.8				
令和元年9月	82.8	0.5	85.4	78.9	88.2	85.9	78.2	87.3	80.6	78.7	94.5	82.9	87.1	77.1	82.8	79.1	85.6				
令和元年10月	82.7	-1.0	87.4	77.2	93.1	89.8	82.3	87.3	76.5	77.8	92.2	80.9	88.3	72.4	82.5	84.4	85.0				
令和元年11月	88.5	-1.7	97.9	85.8	154.9	88.7	110.9	93.5	81.7	78.9	91.6	83.2	91.2	79.2	83.7	77.8	89.1				
令和元年12月	173.8	1.5	214.3	182.7	140.9	194.1	162.8	193.9	170.0	191.0	176.1	105.9	135.6	173.7	155.2	202.9	154.2				
前年同月比 (%)		-	8.8	-0.4	1.1	6.7	-2.6	-4.1	5.7	9.5	-0.5	-4.2	4.5	-13.6	7.7	-7.0	12.0				
30人以上	平成25年平均	104.0	0.3	102.8	98.8	105.5	110.3	102.5	103.3	99.8	96.6	103.8	114.1	122.6	110.1	106.9	95.3	99.0			
	平成26年平均	101.3	-2.6	98.8	98.4	99.4	103.8	102.6	100.8	100.1	99.5	99.5	105.7	114.4	101.4	102.5	91.9	101.4			
	平成27年平均	100.0	-1.4	100.0	100.0	100.0	100.0	100.0	100.0	100.0	100.0	100.0	100.0	100.0	100.0	100.0	100.0	100.0			
	平成28年平均	100.2	0.4	100.6	99.6	106.8	101.1	102.6	101.1	96.8	102.1	103.2	102.8	87.3	103.4	95.9	104.8	98.0			
	平成29年平均	100.8	0.6	106.1	101.2	104.0	101.1	102.0	105.2	96.5	106.4	99.6	98.3	85.5	101.9	97.0	99.3	95.1			
	平成30年平均	100.8	0.0	103.0	98.5	109.9	102.2	96.2	116.3	99.1	106.9	99.5	103.5	95.0	97.0	99.2	107.2	93.6			
	平成30年12月	178.6	0.0	205.0	194.2	138.0	186.0	162.7	221.4	158.5	193.9	172.8	137.2	140.8	202.5	148.8	205.5	140.3			
	平成31年1月	81.5	-0.2	85.4	73.2	100.2	82.3	81.3	78.4	100.5	80.5	81.2	94.0	88.7	84.3	83.7	76.2	81.2			
	平成31年2月	78.9	-0.8	87.1	72.9	103.0	82.5	80.3	79.4	78.7	77.1	82.8	85.0	81.3	74.0	80.7	75.3	82.2			
	平成31年3月	89.7	-3.5	102.9	100.5	103.9	87.7	80.1	90.7	108.0	81.9	94.4	89.6	92.2	81.1	82.8	77.9	85.8			
	平成31年4月	83.3	-1.5	99.4	79.2	93.5	88.5	78.7	84.9	75.9	85.0	85.4	88.0	90.9	84.1	84.5	84.8	85.1			
	令和元年5月	85.4	-3.6	88.0	76.3	120.4	84.4	99.7	82.5	107.1	83.0	91.6	89.2	81.3	74.6	80.5	75.4	86.0			
令和元年6月	158.4	-0.7	191.5	149.9	x	178.3	146.1	153.8	180.9	188.2	158.3	115.4	135.6	159.3	143.2	183.3	152.3				
令和元年7月	107.8	-2.6	120.1	125.3	x	115.4	96.6	136.9	79.9	107.4	112.5	101.8	94.3	77.2	94.8	77.0	100.6				
令和元年8月	80.1	0.0	83.7	75.4	86.2	82.2	76.9	86.3	77.5	79.7	85.4	86.2	77.5	73.2	81.4	72.8	85.3				
令和元年9月	81.2	-0.1	82.4	78.1	89.0	84.7	74.5	84.3	81.3	83.0	93.2	89.5	78.1	75.3	80.7	75.2	85.6				
令和元年10月	80.9	-2.1	81.4	76.4	94.1	89.2	78.2	84.3	76.3	80.9	89.5	84.9	81.9	70.6	81.6	80.8	84.8				
令和元年11月	87.4	-2.1	98.2	86.2	162.7	87.8	111.2	90.7	81.8	80.5	87.7	90.0	79.6	76.9	81.4	72.8	88.8				
令和元年12月	179.7	0.6	225.7	191.6	134.1	197.4	157.1	205.7	169.3	211.6	178.1	126.8	133.4	173.2	163.2	189.6	153.0				
前年同月比 (%)		-	10.1	-1.3	-2.8	6.1	-3.4	-7.1	6.8	9.1	3.1	-7.6	-5.3	-14.5	9.7	-7.7	9.1				

実質賃金指数 = 名目賃金指数 (現金給与総額) / 東京都区部消費者物価指数* × 100

* 東京都区部消費者物価指数は「帰属家賃を除く総合」である。

第16表 規模、産業別実質賃金指数(きまって支給する給与)

規模	年 月	調査産業計	前年同月比	建設業	製造業	電気・ガス・熱供給・水道業	情報通信業	運輸業、郵便業	卸売業、小売業	金融業、保険業	不動産業、物品賃貸業	学術研究、専門・技術サービス業	宿泊業、飲食サービス業	生活関連サービス業、娯楽業	教育、学習支援業	医療、福祉	複合サービス事業	サービス業(他に分類されないもの)	(平成27年平均=100)		
																			100.0	100.0	
5人以上	平成25年平均	104.3	-0.8	105.5	104.0	106.4	107.9	102.8	102.3	100.6	97.4	106.0	102.3	111.1	109.4	108.6	97.4	99.8			
	平成26年平均	100.5	-3.6	100.4	101.4	98.5	100.6	102.2	99.5	100.1	100.7	102.0	97.4	106.8	101.0	102.0	100.8	98.6			
	平成27年平均	100.0	-0.5	100.0	100.0	100.0	100.0	100.0	100.0	100.0	100.0	100.0	100.0	100.0	100.0	100.0	100.0	100.0	100.0		
	平成28年平均	100.1	0.1	101.1	100.5	106.3	100.8	100.8	101.0	100.4	99.1	100.4	102.3	95.0	91.9	104.8	98.8	101.6	97.8		
	平成29年平均	100.4	0.3	101.4	101.6	104.3	100.8	100.8	101.0	102.7	100.9	100.2	100.7	95.2	91.2	103.0	101.1	98.9	95.2		
	平成30年平均	99.0	-1.4	98.8	99.3	114.3	100.9	100.9	97.1	107.8	100.5	100.8	102.0	93.2	92.4	98.4	98.2	110.8	93.5		
	平成30年12月	99.3	0.2	100.6	98.6	110.1	102.3	99.0	108.2	108.2	97.9	98.3	104.2	90.4	93.5	100.0	96.3	108.1	95.6		
	平成31年1月	97.1	0.1	103.4	96.2	125.8	100.0	100.2	101.5	99.1	95.5	103.6	105.8	86.8	98.4	91.8	94.8	103.8	95.3		
	平成31年2月	97.8	0.6	102.8	96.8	129.2	100.1	100.9	102.6	99.1	96.2	108.6	108.6	82.6	95.8	94.3	96.4	102.8	96.0		
	平成31年3月	99.2	-0.1	107.0	98.1	130.8	102.3	96.7	104.1	101.7	97.1	108.3	108.3	86.0	95.8	97.9	95.6	104.7	97.5		
	平成31年4月	100.0	-0.6	110.9	98.2	113.6	101.7	98.5	106.0	100.6	100.6	97.7	107.8	86.0	99.7	99.4	98.0	104.6	96.0		
	令和元年5月	98.3	-1.1	106.3	96.1	118.7	100.9	95.2	104.5	99.6	95.9	107.5	107.5	86.5	97.0	93.7	95.3	103.1	95.7		
令和元年6月	98.6	-1.1	103.3	98.9	x	101.0	96.2	106.0	100.1	96.7	105.8	105.8	86.2	95.3	92.4	96.2	101.4	97.2			
令和元年7月	99.3	-0.5	103.7	99.8	x	103.1	96.4	105.3	101.7	93.4	106.3	106.3	86.8	97.4	95.2	97.2	101.9	98.9			
令和元年8月	98.9	0.3	105.0	98.7	108.5	103.1	94.8	105.6	101.5	92.9	104.1	104.1	87.7	94.1	94.7	97.8	101.0	97.9			
令和元年9月	98.9	0.4	103.1	98.8	111.3	103.5	94.2	105.8	102.8	94.2	103.0	103.0	86.5	94.0	96.0	96.6	102.8	97.7			
令和元年10月	99.0	0.0	103.7	99.0	115.5	103.9	98.7	105.9	101.8	94.8	105.5	105.5	86.6	93.9	89.5	96.7	101.9	97.4			
令和元年11月	98.3	-1.5	104.1	98.8	109.3	102.0	96.8	105.5	99.7	94.1	104.6	104.6	86.4	89.0	91.7	96.2	101.7	97.9			
令和元年12月	98.2	-1.1	103.6	99.4	102.9	101.2	97.0	105.3	98.0	91.7	104.7	104.7	87.5	93.0	93.5	96.7	101.9	96.6			
前年同月比 (%)		-	-	3.0	0.8	-6.5	-1.1	-2.0	-2.7	0.1	-6.7	0.5	-3.2	-0.5	-6.5	0.4	-5.7	1.0			
平成25年平均	104.2	-0.8	106.0	103.0	108.9	108.8	102.1	102.4	102.4	100.2	95.6	106.1	113.0	113.6	107.0	108.2	97.8	99.4			
平成26年平均	100.8	-3.3	100.6	100.8	100.4	101.4	101.6	99.7	99.7	100.3	98.1	100.0	104.1	109.3	99.4	102.4	97.8	100.9			
平成27年平均	100.0	-0.8	100.0	100.0	100.0	100.0	100.0	100.0	100.0	100.0	100.0	100.0	100.0	100.0	100.0	100.0	100.0	100.0			
平成28年平均	99.8	-0.1	99.7	99.9	107.0	100.5	101.2	99.0	99.0	99.2	100.7	101.6	102.2	86.8	102.0	97.3	104.1	98.6			
平成29年平均	100.0	0.2	101.0	100.8	107.8	101.2	101.0	102.3	98.0	98.0	103.4	98.2	98.9	84.5	101.9	98.3	99.5	95.9			
平成30年平均	99.3	-0.7	94.5	99.7	114.8	101.3	95.8	108.3	100.6	100.6	103.6	98.3	103.9	90.8	97.8	100.1	112.5	94.7			
平成30年12月	99.8	1.6	95.8	98.7	111.5	102.8	96.9	108.6	108.6	98.8	100.8	101.2	103.4	92.3	99.4	98.0	106.3	97.0			
平成31年1月	97.3	0.2	101.3	97.2	127.2	101.2	98.6	98.8	98.8	101.0	97.8	98.8	95.9	99.5	91.1	99.0	102.9	94.4			
平成31年2月	97.8	0.3	100.6	97.6	130.7	101.2	98.6	99.2	100.8	100.8	97.2	104.9	91.3	92.1	94.8	98.3	101.9	95.2			
平成31年3月	99.4	-0.2	105.3	99.5	131.3	103.4	94.1	102.2	103.7	103.7	97.9	104.9	95.5	91.2	98.7	96.7	102.6	96.9			
平成31年4月	100.3	-0.6	111.4	99.5	114.4	102.7	94.8	104.2	102.3	100.5	100.5	104.4	95.7	96.7	100.1	101.3	102.7	96.0			
令和元年5月	98.3	-1.0	106.8	97.7	119.5	102.0	92.1	102.1	101.4	101.4	99.0	104.9	98.4	92.2	92.9	97.3	101.3	95.2			
令和元年6月	98.5	-1.4	101.7	100.0	x	101.9	92.4	104.1	101.8	101.8	99.7	103.0	96.8	89.7	90.7	97.9	98.9	96.9			
令和元年7月	98.8	-1.2	101.7	100.4	x	103.5	92.0	103.6	102.5	100.9	100.9	102.7	94.8	89.7	93.6	97.5	97.9	97.9			
令和元年8月	98.8	-0.1	103.9	99.8	109.5	103.5	91.8	103.8	102.4	99.2	101.5	101.5	93.9	87.9	94.2	98.4	98.1	97.9			
令和元年9月	99.0	0.1	101.6	100.2	112.7	103.8	91.0	104.3	104.2	101.3	100.8	100.8	94.6	87.2	95.2	96.9	100.9	97.7			
令和元年10月	98.8	-0.6	101.5	100.9	116.2	104.4	95.3	104.4	102.7	100.3	100.3	102.9	93.1	89.3	88.1	98.0	99.0	96.6			
令和元年11月	98.1	-2.0	102.3	100.4	110.0	102.4	93.6	104.2	100.6	99.7	99.7	102.7	93.6	80.3	90.1	96.8	98.0	97.6			
令和元年12月	97.7	-2.1	101.7	100.8	102.2	101.0	94.0	103.1	98.3	98.2	98.2	102.4	93.7	86.5	91.7	97.6	98.5	96.1			
前年同月比 (%)		-	-	6.2	2.1	-8.3	-1.8	-3.0	-5.1	-0.5	-2.6	1.2	-9.4	-6.3	-7.7	-0.4	-7.3	-0.9			

実質賃金指数(きまって支給する給与) = $\frac{\text{名目賃金指数(きまって支給する給与)}}{\text{東京都都区消費者物価指数}} \times 100$
 * 東京都都区消費者物価指数は「帰属家賃を除く総合」である。

第17表 規模、産業別労働時間指数 (総実労働時間)

規模	年 月	調査産業計	前年同月比	建設業	製造業	電気・ガス・熱供給・水道業	情報通信業	運輸業、郵便業	卸売業、小売業	金融業、保険業	不動産業、物品賃貸業	学術研究、専門・技術サービス業	宿泊業、飲食サービス業	生活関連サービス業、娯楽業	教育、学習支援業	医療、福祉	複合サービス事業	サービス業 (他に分類されないもの)	(平成27年平均=100)		
																			100.0	100.0	
5人以上	平成25年平均	100.6	-2.0	98.8	100.4	98.9	100.8	98.4	100.5	101.4	96.8	105.5	100.8	104.0	103.0	103.0	100.0	96.7	100.0	100.0	
	平成26年平均	99.5	-1.1	97.2	100.0	97.9	100.4	95.7	100.3	100.5	100.2	103.7	96.0	101.4	99.8	98.7	98.8	100.0	100.0	100.0	
	平成27年平均	100.0	0.5	100.0	100.0	100.0	100.0	100.0	100.0	100.0	100.0	100.0	100.0	100.0	100.0	100.0	100.0	100.0	100.0	100.0	
	平成28年平均	99.3	-0.7	101.2	99.4	102.3	99.4	99.4	99.9	98.8	99.5	100.4	99.2	97.0	96.6	104.4	104.4	99.4	100.6	98.1	98.1
	平成29年平均	99.2	-0.1	102.1	100.0	101.3	98.9	99.4	99.9	99.9	100.3	100.4	100.8	95.3	93.5	104.1	100.3	100.6	100.6	96.6	96.6
	平成30年平均	97.8	-1.4	101.3	100.7	99.0	96.3	94.4	99.2	99.2	100.0	98.9	99.1	92.7	90.7	108.4	101.4	104.0	104.0	96.4	96.4
	平成30年 12月	95.9	-3.1	99.1	100.8	91.7	94.2	94.9	98.0	98.0	95.1	95.5	95.9	90.4	88.8	102.1	98.0	102.7	102.7	96.5	96.5
	平成31年 1月	89.3	-2.4	85.8	87.8	93.7	88.2	90.8	91.4	91.4	91.1	91.0	90.3	83.8	87.2	98.8	89.5	96.7	96.7	90.4	90.4
	平成31年 2月	93.9	-0.6	97.2	99.2	98.4	93.8	95.7	95.5	92.0	92.0	95.3	98.9	83.4	87.8	105.3	92.7	94.4	94.4	92.3	92.3
	平成31年 3月	96.1	-2.3	98.3	98.9	100.7	96.6	95.9	97.2	97.2	96.3	99.9	99.4	85.7	87.8	109.4	94.5	102.2	102.2	96.7	96.7
	平成31年 4月	98.8	-1.1	104.1	102.0	94.0	100.4	98.7	99.7	99.7	99.2	100.3	100.8	87.2	92.9	113.3	98.8	105.6	105.6	96.5	96.5
	令和元年 5月	93.5	-4.3	92.1	91.8	95.4	93.2	94.0	95.3	95.0	95.0	93.7	95.9	86.9	90.1	107.4	93.9	98.0	98.0	92.3	92.3
令和元年 6月	97.6	-4.3	99.8	102.0	x	97.0	98.0	100.6	100.6	98.4	99.7	100.3	86.6	89.5	104.9	98.0	99.9	99.9	95.7	95.7	
令和元年 7月	100.3	-0.1	102.8	102.0	x	102.3	97.7	103.0	103.0	105.0	99.0	103.0	87.4	92.4	109.5	100.2	103.5	103.5	100.7	100.7	
令和元年 8月	94.9	-3.0	95.5	95.8	92.3	96.6	95.6	96.8	96.8	98.7	92.6	95.7	88.5	89.3	86.4	98.2	94.6	94.6	96.1	96.1	
令和元年 9月	94.0	-0.5	96.0	95.6	92.5	92.8	93.7	97.3	97.3	93.6	94.4	93.8	86.5	87.0	101.1	96.1	94.7	94.7	93.7	93.7	
令和元年 10月	96.9	-2.1	97.8	97.1	102.4	99.0	97.1	99.3	99.3	99.7	96.1	100.9	85.9	87.5	102.9	97.4	101.9	101.9	96.7	96.7	
令和元年 11月	97.6	-4.3	101.8	100.6	95.9	98.4	97.2	100.5	100.5	99.3	97.3	98.8	86.9	84.2	105.8	99.0	99.0	99.0	96.9	96.9	
令和元年 12月	96.4	0.5	98.3	99.7	93.0	98.1	97.7	98.9	98.9	99.1	93.4	96.4	87.9	86.4	101.9	96.6	104.1	104.1	94.5	94.5	
前年同月比 (%)		-	-0.8	-1.1	1.4	4.1	3.0	0.9	0.9	4.2	-2.2	0.5	-2.8	-2.7	-0.2	-1.4	1.4	1.4	-2.1	-2.1	
平成25年平均	100.7	-2.1	97.5	100.8	97.8	101.7	98.1	100.1	100.1	100.6	97.6	106.7	108.9	103.5	101.7	98.5	95.7	95.7	99.7	99.7	
平成26年平均	99.8	-0.9	94.9	100.2	98.9	101.0	95.6	99.7	99.7	100.3	99.7	104.5	101.6	103.9	98.7	98.9	96.9	96.9	100.3	100.3	
平成27年平均	100.0	0.2	100.0	100.0	100.0	100.0	100.0	100.0	100.0	100.0	100.0	100.0	100.0	100.0	100.0	100.0	100.0	100.0	100.0	100.0	
平成28年平均	99.3	-0.7	101.2	99.6	102.2	99.6	99.3	98.0	98.0	99.6	99.9	99.2	100.9	97.1	102.8	98.0	98.3	98.3	98.6	98.6	
平成29年平均	99.4	0.1	102.2	100.5	101.2	99.2	98.9	99.9	99.9	99.7	101.5	100.0	100.1	95.0	103.5	96.6	97.5	97.5	96.9	96.9	
平成30年平均	99.2	-0.2	101.7	101.2	98.2	96.8	94.7	100.1	100.1	99.2	101.0	98.9	102.7	93.4	109.9	101.8	104.5	104.5	97.3	97.3	
平成30年 12月	97.2	-1.6	99.8	100.8	89.3	95.1	95.0	97.9	97.9	93.8	98.5	96.6	101.3	90.8	102.9	98.3	103.5	103.5	97.2	97.2	
平成31年 1月	91.4	-1.6	87.8	91.4	91.7	89.7	91.7	92.2	92.2	90.6	92.9	90.9	94.2	88.8	99.8	91.9	97.8	97.8	91.7	91.7	
平成31年 2月	94.6	-0.5	96.6	98.9	97.8	94.7	95.0	94.1	94.1	91.4	94.6	97.9	92.5	83.6	107.9	92.0	93.6	93.6	92.6	92.6	
平成31年 3月	97.4	-2.3	97.1	100.0	100.1	97.8	95.4	96.4	96.4	95.4	100.4	99.2	95.6	85.0	111.9	94.1	101.9	101.9	97.2	97.2	
平成31年 4月	100.3	-0.6	105.2	102.9	92.3	101.5	97.1	99.7	99.7	98.6	102.0	100.9	95.9	91.1	117.3	99.0	104.9	104.9	97.6	97.6	
令和元年 5月	95.7	-3.8	94.4	95.8	93.9	94.8	94.4	96.2	96.2	94.6	97.4	98.0	97.3	87.9	110.6	95.1	97.5	97.5	93.4	93.4	
令和元年 6月	98.1	-4.8	98.8	101.7	x	97.7	96.5	99.2	99.2	98.0	100.0	100.2	96.7	86.5	105.0	97.1	98.7	98.7	96.1	96.1	
令和元年 7月	101.7	-0.5	103.0	104.2	x	103.4	96.9	102.0	102.0	104.9	102.7	103.8	95.8	87.6	110.9	100.2	103.6	103.6	100.8	100.8	
令和元年 8月	96.3	-3.6	97.8	99.0	90.4	97.7	95.7	96.2	96.2	99.0	97.1	96.3	95.6	84.1	87.5	98.1	94.5	94.5	97.0	97.0	
令和元年 9月	94.3	-0.7	93.2	96.2	91.7	93.1	93.6	95.5	95.5	93.3	96.4	93.7	93.1	81.5	102.1	95.0	96.7	96.7	94.1	94.1	
令和元年 10月	98.2	-2.7	95.1	99.7	102.9	100.2	96.3	99.3	99.3	99.5	98.7	102.1	91.6	84.8	103.9	97.5	100.3	100.3	96.8	96.8	
令和元年 11月	98.6	-5.0	100.1	102.2	94.8	99.3	96.4	100.1	100.1	99.3	100.2	99.2	94.4	79.2	106.8	97.6	100.3	100.3	96.9	96.9	
令和元年 12月	96.8	-0.4	95.7	101.1	90.1	98.3	97.0	97.3	97.3	98.7	97.2	96.5	94.9	82.6	102.2	95.9	104.3	104.3	94.1	94.1	
前年同月比 (%)		-	-4.1	0.3	0.9	3.4	2.1	-0.6	-0.6	5.2	-1.3	-0.1	-6.3	-9.0	-0.7	-2.4	0.8	0.8	-3.2	-3.2	

第18表 規模、産業別労働時間指数 (所定内労働時間)

規模	年 月	調査産業計	前年同月比	建設業	製造業	電気・ガス・熱供給・水道業	情報通信業	運輸業、郵便業	卸売業、小売業	金融業、保険業	不動産業、物品賃貸業	学術研究、専門・技術サービス業	宿泊業、飲食サービス業	生活関連サービス業、娯楽業	教育、学習支援業	医療、福祉	複合サービス事業	サービス業 (他に分類されないもの)	(平成27年平均=100)		
																			前年同月比 (%)	前年同月比 (%)	
5人以上	平成25年平均	100.8	-2.1	98.9	99.6	99.2	100.3	100.3	100.9	102.4	99.1	103.3	101.7	104.3	103.3	99.6	99.6	95.9	99.6	99.6	
	平成26年平均	99.5	-1.3	97.4	99.5	99.0	99.8	97.9	100.6	100.9	100.5	101.8	96.8	99.8	99.8	98.2	99.3	99.3	99.5	99.5	
	平成27年平均	100.0	0.5	100.0	100.0	100.0	100.0	100.0	100.0	100.0	100.0	100.0	100.0	100.0	100.0	100.0	100.0	100.0	100.0	100.0	
	平成28年平均	99.7	-0.3	102.1	99.8	101.5	99.7	100.5	99.1	100.0	100.0	100.8	99.0	96.8	98.2	104.3	100.7	99.7	99.7	98.9	98.9
	平成29年平均	99.6	-0.1	101.0	100.5	102.7	100.3	100.0	100.1	101.2	101.2	100.4	100.2	94.9	94.3	103.6	100.7	101.2	101.2	97.8	97.8
	平成30年平均	98.4	-1.2	100.0	100.2	99.4	99.2	94.9	99.2	99.2	102.1	99.2	99.7	92.0	90.8	105.9	101.5	100.4	100.4	98.0	98.0
	平成30年 12月	96.4	-3.0	98.0	100.0	92.0	97.1	95.2	97.9	97.3	97.3	95.9	96.3	89.7	88.8	99.7	97.9	96.5	96.5	98.0	98.0
	平成31年 1月	89.3	-2.9	84.1	87.0	90.7	89.8	89.9	90.8	92.6	92.6	90.9	90.6	83.4	86.9	96.1	89.7	92.2	92.2	91.0	91.0
	平成31年 2月	93.9	-1.1	95.5	98.1	93.7	95.3	94.5	95.3	93.5	93.5	95.0	98.9	82.6	87.7	102.7	92.4	91.3	91.3	93.1	93.1
	平成31年 3月	96.0	-2.6	96.1	97.8	95.9	98.1	94.4	96.8	97.4	97.4	99.4	99.4	85.1	87.9	106.0	94.7	98.0	98.0	97.6	97.6
	平成31年 4月	98.7	-1.6	101.0	101.2	92.7	102.4	97.2	99.2	99.2	100.2	99.9	101.3	86.7	92.5	109.5	98.8	101.7	101.7	97.4	97.4
	令和元年 5月	93.5	-4.9	89.7	91.3	93.2	95.3	93.1	94.8	96.1	96.1	93.4	95.5	86.7	90.1	105.3	93.9	93.9	93.9	92.7	92.7
令和元年 6月	98.0	-4.7	99.2	102.3	x	98.3	97.6	100.6	99.2	99.2	99.8	100.9	86.4	89.7	103.3	97.6	97.5	97.5	97.0	97.0	
令和元年 7月	100.8	-0.6	102.2	102.5	x	103.8	97.9	102.9	106.2	106.2	99.0	104.9	86.8	92.3	107.3	100.3	102.0	102.0	101.8	101.8	
令和元年 8月	95.2	-3.7	94.7	96.0	93.4	98.1	95.4	96.6	99.3	99.3	92.7	97.1	87.6	89.4	85.5	94.3	94.3	94.3	97.2	97.2	
令和元年 9月	94.0	-1.3	94.4	95.7	90.3	93.0	92.9	97.1	94.1	94.1	94.2	93.9	85.6	87.1	98.5	96.1	91.2	91.2	94.6	94.6	
令和元年 10月	96.8	-2.9	96.2	97.5	99.9	99.6	96.0	98.8	100.5	100.5	95.4	100.6	85.5	87.8	100.4	97.3	99.4	99.4	97.5	97.5	
令和元年 11月	97.7	-4.8	100.3	101.0	95.4	99.9	96.3	100.2	99.6	99.6	96.9	98.7	86.2	84.9	103.0	98.7	95.0	95.0	97.5	97.5	
令和元年 12月	96.5	0.1	97.7	99.8	94.6	99.6	96.0	98.7	100.1	100.1	93.7	96.3	87.2	86.6	99.8	96.7	100.6	100.6	97.5	97.5	
前年同月比 (%)		-	-	-0.3	-0.2	2.8	2.6	0.8	0.8	2.9	-2.3	0.0	-2.8	-2.5	0.1	-1.2	4.2	4.2	-2.8	-2.8	
30人以上	平成25年平均	100.8	-2.3	98.0	99.9	98.0	101.1	99.9	101.1	102.0	99.0	104.9	108.6	103.5	102.1	97.7	94.8	94.8	98.9	98.9	
	平成26年平均	99.7	-1.0	95.6	99.5	99.7	100.0	97.7	100.2	101.0	100.5	103.0	101.9	102.2	98.9	98.2	97.7	97.7	100.0	100.0	
	平成27年平均	100.0	0.2	100.0	100.0	100.0	100.0	100.0	100.0	100.0	100.0	100.0	100.0	100.0	100.0	100.0	100.0	100.0	100.0	100.0	
	平成28年平均	99.8	-0.2	102.5	99.8	101.2	100.0	100.1	98.5	100.0	100.3	99.6	100.6	100.3	103.0	97.9	99.8	99.8	99.8	99.2	99.2
	平成29年平均	100.1	0.3	101.8	100.7	102.7	100.9	100.0	100.7	100.7	100.7	102.5	100.4	98.7	96.9	103.3	96.8	98.5	98.5	98.2	98.2
	平成30年平均	100.0	-0.1	100.1	100.3	98.4	99.9	95.0	100.8	101.5	101.5	101.0	100.0	101.2	92.9	107.9	101.5	100.7	100.7	98.6	98.6
	平成30年 12月	97.8	-1.7	98.2	99.7	88.9	98.2	95.1	98.2	96.2	96.2	98.5	97.5	99.5	90.9	100.9	97.7	96.6	96.6	98.3	98.3
	平成31年 1月	91.5	-2.3	85.5	90.3	88.1	91.8	90.7	92.1	92.3	92.3	93.0	91.3	91.8	88.7	97.4	91.8	92.9	92.9	91.9	91.9
	平成31年 2月	94.5	-1.3	94.3	97.2	92.2	96.6	93.1	94.2	93.2	93.2	94.9	97.9	90.4	84.2	105.5	91.3	90.7	90.7	92.9	92.9
	平成31年 3月	97.2	-2.9	93.9	98.4	94.6	99.6	93.3	96.3	96.7	96.7	99.9	99.5	93.7	85.6	108.7	94.1	97.8	97.8	97.7	97.7
	平成31年 4月	100.0	-1.5	100.3	101.3	90.5	103.7	94.6	99.3	99.8	99.8	101.2	101.6	94.6	90.9	113.4	98.7	101.4	101.4	98.0	98.0
	令和元年 5月	95.6	-4.6	91.0	94.8	91.4	97.2	92.8	96.0	96.0	96.0	96.6	97.8	95.8	88.0	108.4	95.1	93.2	93.2	93.3	93.3
令和元年 6月	98.4	-5.5	97.3	101.5	x	99.3	95.4	99.4	98.7	98.7	99.5	101.2	95.0	87.0	103.7	96.4	96.9	96.9	96.9	96.9	
令和元年 7月	102.2	-1.3	101.7	104.2	x	105.3	96.7	102.3	106.1	106.1	102.6	106.2	94.8	88.2	109.1	99.9	102.1	102.1	101.7	101.7	
令和元年 8月	96.7	-4.5	96.7	98.6	91.2	99.6	95.2	96.3	99.6	99.6	97.2	98.1	94.6	84.9	86.5	98.0	94.3	94.3	97.8	97.8	
令和元年 9月	94.2	-1.8	91.0	95.7	88.7	93.6	92.2	95.5	93.7	93.7	96.2	94.0	91.4	81.9	99.6	95.0	92.2	92.2	94.6	94.6	
令和元年 10月	98.1	-3.5	93.1	99.6	99.9	101.2	94.7	99.0	100.4	100.4	97.5	101.9	90.6	85.4	101.6	97.3	97.4	97.4	97.4	97.4	
令和元年 11月	98.6	-5.6	98.4	102.3	94.0	101.3	95.1	99.9	99.6	99.6	99.4	99.3	92.7	80.0	104.2	97.4	94.9	94.9	97.1	97.1	
令和元年 12月	97.0	-0.8	94.7	100.7	91.8	100.4	95.1	97.4	99.9	99.9	97.4	96.5	93.0	82.6	100.5	95.8	100.4	100.4	94.8	94.8	
前年同月比 (%)		-	-	-3.6	1.0	3.3	2.2	0.0	-0.8	3.8	-1.1	-1.0	-6.5	-9.1	-0.4	-1.9	3.9	3.9	-3.6	-3.6	

第19表 規模、産業別労働時間指数 (所定外労働時間)

規模	年 月	調査産業計	前年同月比	建設業	製造業	電気・ガス・熱供給・水道業	情報通信業	運輸業、郵便業	卸売業、小売業	金融業、保険業	不動産業、物品賃貸業	学術研究、専門・技術サービス業	宿泊業、飲食サービス業	生活関連サービス業、娯楽業	教育、学習支援業	医療、福祉	複合サービス事業	サービス業 (他に分類されないもの)
5人以上	平成25年平均	99.0	-0.1	99.0	109.4	99.7	104.0	86.7	94.5	93.4	73.9	125.1	89.1	97.2	95.5	108.3	109.9	103.5
	平成26年平均	99.6	0.6	96.6	106.5	91.2	104.9	82.6	95.5	97.4	96.2	120.1	85.7	126.7	98.5	109.5	90.5	104.1
	平成27年平均	100.0	0.4	100.0	100.0	100.0	100.0	100.0	100.0	100.0	100.0	100.0	100.0	100.0	100.0	100.0	100.0	100.0
	平成28年平均	95.1	-4.9	93.6	94.6	110.1	97.0	95.2	95.2	95.7	96.2	101.6	99.4	71.7	105.0	98.8	95.6	88.7
	平成29年平均	94.7	-0.4	111.0	94.1	88.4	87.8	94.4	96.0	93.8	100.8	106.9	101.0	79.9	119.4	90.8	89.2	83.2
	平成30年平均	90.6	-4.3	112.4	106.0	95.3	74.4	90.4	98.4	84.2	95.3	93.7	102.3	90.0	172.1	97.3	165.6	78.2
	平成30年12月	90.0	-5.3	108.6	110.6	88.7	72.1	92.9	100.0	79.5	90.8	92.1	101.4	88.5	162.5	98.2	208.9	79.0
	平成31年1月	89.2	4.0	100.5	96.7	121.4	75.8	97.0	100.0	80.0	92.2	88.1	89.9	92.0	165.0	83.9	173.4	83.1
	2月	94.2	5.6	110.7	113.0	141.5	82.6	105.1	100.0	80.5	98.6	98.7	95.7	88.5	172.5	96.4	148.1	83.1
	3月	97.5	1.8	117.1	112.2	144.0	85.8	107.1	103.5	88.1	105.0	99.3	94.2	86.2	195.0	89.3	174.7	86.3
	4月	100.0	4.4	129.9	112.2	105.0	85.8	109.6	107.1	91.9	103.5	96.7	95.7	97.7	207.5	96.4	172.2	86.3
	5月	93.3	1.7	111.8	98.4	114.5	77.4	100.5	103.5	86.5	96.5	98.7	89.9	90.8	162.5	91.1	168.4	87.1
6月	93.3	0.0	104.8	99.2	x	86.8	100.5	101.2	93.0	99.3	94.0	89.9	86.2	145.0	105.4	140.5	80.6	
7月	95.0	6.5	107.5	95.1	x	91.1	96.5	104.7	96.8	98.6	86.1	97.1	93.1	162.5	96.4	127.8	87.9	
8月	90.8	6.8	102.1	93.5	82.4	85.3	97.0	100.0	94.1	91.5	91.5	102.9	87.4	110.0	89.3	98.7	83.9	
9月	94.2	9.8	109.6	94.3	112.6	91.1	99.5	100.0	90.3	97.2	93.4	100.0	85.1	165.0	94.6	154.4	83.1	
10月	97.5	7.4	110.7	92.7	125.2	94.2	104.5	107.1	93.5	102.8	104.0	92.8	82.8	165.0	98.2	144.3	87.1	
11月	97.5	2.6	115.0	95.1	100.6	87.4	104.5	105.9	96.8	101.4	100.0	97.1	73.6	177.5	105.4	168.4	90.3	
12月	95.0	5.6	103.2	99.2	79.2	86.8	110.1	102.4	91.4	90.8	98.0	98.6	83.9	155.0	91.1	163.3	84.7	
前年同月比 (%)		-	-	-5.0	-10.3	-10.7	20.4	18.5	2.4	15.0	0.0	6.4	-2.8	-5.2	-4.6	-7.2	-21.8	7.2
30人以上	平成25年平均	100.0	-0.7	95.7	110.8	99.7	105.8	87.6	86.9	91.0	83.8	120.6	118.4	105.4	89.3	113.7	107.0	107.2
	平成26年平均	100.3	0.3	91.5	108.0	94.9	108.6	83.4	93.1	95.9	92.7	115.5	101.1	131.6	93.7	113.7	87.5	104.1
	平成27年平均	100.0	-0.3	100.0	100.0	100.0	100.0	100.0	100.0	100.0	100.0	100.0	100.0	100.0	100.0	100.0	100.0	100.0
	平成28年平均	94.3	-5.7	91.5	96.9	111.2	96.6	94.0	91.1	96.5	96.5	95.9	105.1	58.0	98.4	98.9	78.4	91.8
	平成29年平均	92.2	-2.2	105.0	98.2	87.9	87.1	91.0	88.5	92.6	91.7	97.8	122.6	71.6	108.5	91.3	82.9	83.3
	平成30年平均	91.0	-1.3	112.3	110.4	97.0	74.2	91.8	89.3	84.0	101.1	90.6	126.6	99.2	160.5	105.8	153.3	82.5
	平成30年12月	91.1	-1.6	110.2	113.7	92.6	72.6	94.4	93.1	78.0	98.6	89.8	130.2	90.3	152.4	110.0	194.3	84.6
	平成31年1月	90.4	6.1	103.1	103.1	123.9	74.6	99.5	92.1	79.5	92.4	88.6	131.7	89.3	159.5	91.7	162.3	89.4
	2月	95.6	6.7	111.9	118.3	147.2	81.6	109.6	92.1	79.5	92.4	98.9	127.0	75.7	166.7	105.0	131.1	88.6
	3月	99.3	3.1	119.0	117.6	149.1	85.6	111.1	96.0	87.0	105.5	97.2	125.4	77.7	190.5	91.7	155.7	91.9
	4月	103.7	9.4	138.1	119.8	108.0	86.1	115.2	103.0	90.5	110.3	96.0	117.5	94.2	214.3	103.3	150.0	92.7
	5月	96.3	4.8	117.7	106.9	116.0	78.1	106.1	97.0	85.0	104.1	100.6	122.2	86.4	164.3	93.3	153.8	94.3
6月	95.6	2.5	109.3	103.8	x	86.1	104.0	96.0	93.5	104.8	93.2	123.8	80.6	135.7	110.0	120.8	87.0	
7月	96.3	7.5	111.5	103.8	x	89.6	98.5	97.0	96.5	104.1	85.8	112.7	80.6	154.8	103.3	121.7	91.9	
8月	91.9	7.9	105.3	103.1	84.0	83.6	100.0	94.1	94.5	95.9	82.4	112.7	74.8	109.5	100.0	96.2	88.6	
9月	95.6	11.3	108.4	102.3	118.4	89.1	103.5	94.1	90.5	97.9	92.0	120.6	76.7	161.9	93.3	155.7	88.6	
10月	99.3	7.2	108.4	100.8	128.8	93.0	108.6	102.0	93.5	110.3	104.0	107.9	77.7	161.9	101.7	136.8	90.2	
11月	98.5	2.3	111.5	101.5	101.8	85.6	106.1	102.0	97.5	107.6	98.9	120.6	69.9	171.4	100.0	169.8	94.3	
12月	94.8	4.1	103.1	105.3	74.8	84.1	111.1	95.0	90.5	95.2	97.2	125.4	83.5	145.2	98.3	155.7	86.2	
前年同月比 (%)		-	-	-6.4	-7.4	-19.2	15.8	17.7	2.0	16.0	-3.4	8.2	-3.7	-7.5	-4.7	-10.6	-19.9	1.9

第20表 規模、産業別常用雇用指数

規 模	年 月	調査産業計	前年同月比	建設業	製造業	電気・ガス・熱供給・水道業	情報通信業	運輸業、郵便業	卸売業、小売業	金融業、保険業	不動産業、物品賃貸業	学術研究、専門・技術サービス業	宿泊業、飲食サービス業	生活関連サービス業、娯楽業	教育、学習支援業	医療、福祉	複合サービス事業	サービス業 (他に分類されないもの)	
																			(平成27年平均=100)
5人 以上	平成25年平均	97.8	0.8	99.5	112.3	129.9	97.2	98.2	98.0	100.6	99.3	89.7	98.3	97.3	96.9	92.3	90.4	92.7	
	平成26年平均	99.9	2.2	99.5	106.9	119.1	99.1	98.4	100.3	99.5	100.6	96.3	102.4	100.7	98.6	97.7	95.3	96.7	
	平成27年平均	100.0	0.1	100.0	100.0	100.0	100.0	100.0	100.0	100.0	100.0	100.0	100.0	100.0	100.0	100.0	100.0	100.0	100.0
	平成28年平均	101.4	1.4	100.9	101.8	85.6	101.2	100.2	100.8	101.7	103.2	103.4	102.1	102.8	101.0	102.4	102.4	100.5	100.7
	平成29年平均	103.1	1.7	102.1	100.9	101.6	104.2	100.3	102.5	103.5	106.0	104.9	104.3	106.0	103.1	104.6	104.6	99.3	102.5
	平成30年平均	104.3	1.2	102.2	108.2	117.2	105.5	100.9	100.9	103.0	104.9	106.5	105.1	106.3	103.7	103.4	100.9	89.6	106.2
	平成30年 12月	104.4	0.7	103.2	107.2	118.7	104.7	104.7	99.9	102.8	104.9	106.2	105.7	107.9	103.9	104.7	100.9	100.1	105.8
	平成31年 1月	104.6	0.5	103.3	109.7	119.9	104.9	104.9	99.7	102.5	105.2	105.9	104.7	107.4	102.9	103.9	103.2	99.7	105.8
	平成31年 2月	104.6	1.0	104.0	109.3	120.6	105.0	100.3	100.3	102.2	105.1	106.1	104.6	107.5	103.9	102.7	103.3	99.5	106.1
	平成31年 3月	104.1	1.1	103.7	110.2	117.3	104.9	100.4	102.1	104.6	106.6	104.3	105.7	102.8	102.8	98.2	102.5	97.5	106.6
	平成31年 4月	106.0	1.3	105.4	113.2	104.4	108.7	102.9	104.5	107.3	109.2	106.1	104.2	104.2	104.2	99.9	104.9	101.9	107.6
	令和元年 5月	106.5	1.4	105.9	113.1	105.0	109.0	103.1	103.1	104.4	107.7	110.6	106.6	104.4	105.3	103.4	104.6	102.1	108.5
令和元年 6月	107.0	1.9	106.0	112.6	x	109.1	103.1	103.1	104.4	107.6	110.4	106.3	107.1	106.2	104.1	107.8	101.9	108.3	
令和元年 7月	107.0	2.1	105.7	111.4	x	108.7	103.2	104.5	106.8	109.4	106.4	108.7	106.7	106.7	103.1	107.5	102.0	108.8	
令和元年 8月	107.1	2.4	111.4	111.4	102.9	108.6	103.3	104.5	106.5	108.7	108.7	106.6	108.3	107.9	101.9	107.2	102.2	109.1	
令和元年 9月	107.1	2.5	111.3	111.0	103.2	108.5	103.6	104.5	106.5	108.3	106.7	107.2	107.2	109.0	102.5	107.1	101.5	109.7	
令和元年 10月	107.1	2.8	111.3	107.8	104.5	109.0	103.0	104.6	106.0	108.6	107.7	106.9	108.6	108.6	103.2	107.1	101.0	110.3	
令和元年 11月	107.2	2.8	112.2	107.8	103.9	109.1	102.5	104.6	105.8	108.8	107.0	108.4	108.4	108.6	103.1	107.5	101.0	110.2	
令和元年 12月	107.1	2.6	112.2	111.0	103.6	109.3	102.4	104.2	105.8	108.9	106.9	108.0	108.0	109.1	102.7	107.4	100.9	108.8	
前年同月比 (%)		—	—	8.7	3.5	-12.7	4.4	2.5	1.4	0.9	2.5	1.1	0.1	5.0	-1.9	6.4	0.8	2.8	
30人 以上	平成25年平均	98.3	0.9	99.0	116.1	123.7	97.7	97.9	97.8	101.0	98.0	88.5	109.8	95.2	96.3	93.1	84.7	91.7	
	平成26年平均	100.2	2.0	99.2	109.9	111.6	99.6	98.0	99.8	99.8	99.5	96.7	110.1	98.2	97.7	97.9	97.2	96.7	
	平成27年平均	100.0	-0.2	100.0	100.0	100.0	100.0	100.0	100.0	100.0	100.0	100.0	100.0	100.0	100.0	100.0	100.0	100.0	
	平成28年平均	100.9	0.9	101.1	101.6	80.9	100.9	100.0	99.9	102.3	101.1	104.4	99.7	103.4	100.5	101.4	98.9	100.3	
	平成29年平均	102.3	1.4	101.2	100.6	91.9	104.0	100.2	101.2	104.3	101.8	105.7	101.8	105.4	102.5	102.5	90.8	102.2	
	平成30年平均	103.9	1.6	101.7	109.9	116.2	105.8	101.4	101.8	105.1	103.5	106.1	106.9	98.9	102.2	95.4	81.3	107.0	
	平成30年 12月	103.7	0.7	102.7	108.6	112.8	105.1	100.7	101.3	105.0	104.0	106.5	107.1	99.1	103.3	94.8	95.4	106.8	
	平成31年 1月	104.2	0.5	102.9	112.4	114.0	105.3	100.5	101.2	105.5	103.9	104.9	105.4	98.6	102.9	98.5	94.9	106.8	
	平成31年 2月	104.0	1.2	103.9	111.6	114.9	105.4	100.8	100.7	105.4	103.9	104.9	104.7	99.0	101.3	98.4	94.7	107.2	
	平成31年 3月	103.6	1.4	103.5	112.7	111.6	105.4	100.8	100.6	104.9	104.2	104.4	104.1	99.1	95.5	97.2	92.4	108.0	
	平成31年 4月	106.1	1.4	104.6	116.3	97.8	109.4	102.8	104.1	107.8	107.3	106.0	106.0	103.7	100.4	99.7	95.6	109.1	
	令和元年 5月	106.7	1.6	105.2	116.1	98.4	109.6	103.2	104.4	108.2	108.1	106.4	106.4	104.8	100.6	103.5	98.9	109.8	
令和元年 6月	107.0	2.1	105.4	115.5	x	109.6	103.2	104.0	107.9	107.9	106.0	105.6	101.7	104.2	103.7	95.6	109.5		
令和元年 7月	107.0	2.5	105.2	114.2	x	109.3	103.4	103.7	106.8	107.5	106.1	109.9	102.7	103.2	103.5	95.6	110.2		
令和元年 8月	107.3	2.9	114.5	113.9	96.0	109.2	103.4	103.8	106.5	106.9	105.5	110.2	103.0	102.0	103.1	95.7	110.5		
令和元年 9月	107.2	3.0	114.3	113.3	96.3	109.3	103.7	103.7	106.6	106.7	105.5	106.5	104.0	102.1	103.2	95.3	111.4		
令和元年 10月	107.3	3.4	114.8	109.0	97.8	109.7	103.0	103.8	106.1	107.2	106.9	110.0	103.5	102.4	103.1	95.6	112.2		
令和元年 11月	107.2	3.3	114.6	108.7	97.7	109.7	102.7	103.8	105.8	106.7	105.5	110.6	104.9	103.0	103.5	95.5	112.1		
令和元年 12月	107.1	3.3	114.1	112.9	97.6	109.8	102.3	103.7	105.9	106.5	105.1	108.0	105.6	102.3	103.7	95.3	110.6		
前年同月比 (%)		—	—	11.1	4.0	-13.5	4.5	1.6	2.4	0.9	2.4	-1.3	0.8	6.6	-1.0	9.4	-0.1	3.6	

用語の説明

1 現金給与額

賃金、給与、手当、賞与その他の名称を問わず、労働の対償として使用者が労働者に通貨で支払うもので、所得税、社会保険料、組合費、購買代金等を差し引く前の金額です。退職金は含みません。

「現金給与総額」は、「きまって支給する給与」と「特別に支払われた給与」との合計額をいいます。

「きまって支給する給与」は、労働協約、就業規則等によってあらかじめ定められている支給条件、算定方法によって支給される給与であり、いわゆる基本給、家族手当、時間外手当等を含みます。

「所定内給与」は、きまって支給する給与のうち次の所定外給与以外のものをいいます。

「所定外給与」は、所定の労働時間を超える労働に対して支給される給与や、休日労働、深夜労働に対して支給される給与であり、時間外手当、早朝出勤手当、休日出勤手当、深夜手当等です。

「特別に支払われた給与」は、労働協約、就業規則等によらず、一時的又は突発的事由に基づき労働者に支払われた給与又は労働協約、就業規則等によりあらかじめ支給条件、算定方法が定められている給与で、以下に該当するものです。

①夏冬の賞与、期末手当等の一時金、②いわゆるベースアップの差額追給分、③3か月を超える期間で算定される手当等（6か月分支払われる通勤手当等）、④支給事由の発生が不定期なもの。

2 実労働時間数、出勤日数

労働者が実際に労働した時間数及び実際に出勤した日数です。休憩時間は給与支給の有無にかかわらず除かれます。また、有給休暇取得分も除かれます。

「総実労働時間数」は、「所定内労働時間数」と「所定外労働時間数」の合計をいいます。

「所定内労働時間数」は、労働協約、就業規則等で定められた正規の始業時刻と終業時刻との間の実労働時間数をいいます。

「所定外労働時間数」は、早出、残業、臨時の呼出、休日出勤等の実労働時間数をいいます。

「出勤日数」は、業務のために実際に出勤した日数をいいます。1時間でも就業すれば1出勤日とします。

3 常用労働者

事業所に雇用され給与を支払われる労働者（船員法の船員を除く。）のうち、期間を定めずに、又は1か月以上の期間を定めて雇われている者を常用労働者といいます。

「一般労働者」は、常用労働者のうち次の「パートタイム労働者」以外の者をいいます。

「パートタイム労働者」は、常用労働者のうち次のいずれかに該当する労働者をいいます。

- ① 1日の所定労働時間が一般の労働者よりも短い者
- ② 1日の所定労働時間が一般の労働者と同じで1週の所定労働日数が一般の労働者よりも短い者

東京都毎月勤労統計ホームページ

<https://www.toukei.metro.tokyo.lg.jp/maikin/mk-index.htm>



東京都の賃金、労働時間及び雇用の動き

—毎月勤労統計調査地方調査結果月報—

令和 元年 1 2 月分

令和 2 年 2 月発行

編集・発行 東京都総務局統計部人口統計課

〒163-0920 東京都新宿区西新宿二丁目 3 番 1 号

新宿モノリス20階

電話 03-5321-1111(代) 内線25-531~5

直通 03-5388-2534

E-mail : S0000030@section.metro.tokyo.jp