

東京都の賃金、労働時間 及び雇用の動き

—毎月勤労統計調査地方調査結果月報—

令和元年5月分



注. 集計値の取扱については、表紙裏「利用上の注意」をご確認ください。

毎月勤労統計調査地方調査の説明

1 調査の目的

この調査は、統計法に基づく基幹統計で、常用労働者の給与、出勤日数、労働時間数及び雇用について、東京都における毎月の変動を明らかにすることを目的としています。

2 調査の対象

本調査の産業分類は、平成25年10月改定の日本標準産業分類に基づき、鉱業、採石業、砂利採取業、建設業、製造業、電気・ガス・熱供給・水道業、情報通信業、運輸業、郵便業、卸売業、小売業、金融業、保険業、不動産業、物品賃貸業、学術研究、専門・技術サービス業、宿泊業、飲食サービス業、生活関連サービス業、娯楽業、教育、学習支援業、医療、福祉、複合サービス事業、サービス業（他に分類されないもの）を大分類としています。

常時5人以上の常用労働者を雇用する民営、公営及び官営の全事業所の中から、産業別、規模別に無作為抽出し、厚生労働大臣が指定した約3,620事業所を対象に調査したものです。

利 用 上 の 注 意

- 「-」は皆無または該当数字がないもの、「0.0」は表章単位未満、「X」は調査事業所が少数であるため公表しないものであることを示しています。
- 「事業所規模5人以上」の統計表には、事業所規模30人以上の事業所を含みます。
- 平成27年1月分調査で対象事業所の抽出替え（事業所規模30人以上の事業所の入れ替え）を行った結果、新・旧両標本による調査結果の間にギャップが生じているため、時系列の比較が行えるよう、賃金指数及び労働時間指数については、平成24年2月まで遡って改定しています。
また、平成30年1月分において、常用雇用指数を平成21年7月まで遡って改訂しています。
指数改訂の詳細につきましては、厚生労働省のホームページをご参照ください。
なお、各実数値やパートタイム労働者比率、入職率及び離職率については、ギャップ修正を行っていないため、ご注意ください。
- 平成29年1月分調査から、指数は平成27年平均=100としています。
- 前年比や前年同月比の算出は、指数によることとされているため、実数で計算した場合と必ずしも一致しません。
- 実質賃金指数=名目賃金指数/消費者物価指数*×100
*消費者物価指数は、東京都区部の消費者物価指数（持家の帰属家賃を除く総合）です。
- 指数、前年同月比は、調査対象事業所の抽出替え等に伴い、将来改訂されることがあります。
- 産業分類「鉱業、採石業、砂利採取業」については、指数が算出できないため、実数のみ公表しています。

毎月勤労統計調査地方調査の集計値について

厚生労働省は、「毎月勤労統計調査全国調査結果」の平成24年1月分から平成30年10月分の「再集計値」を、平成31年1月23日付で公表したところです。

東京都が集計する「毎月勤労統計調査地方調査結果」については、現在、厚生労働省において、これまでに公表してきた集計値が適切なものであるかを精査中です。

東京都は、厚生労働省の指示により、毎月勤労統計調査規則第21条に基づき、引き続き「毎月勤労統計調査地方調査結果」を公表しますが、今後、「再集計値」を公表する可能性がありますので、データの取扱いにはご注意ください。

ご利用の皆様にはご迷惑をおかけし恐縮ですが、何卒よろしくお願い申し上げます。

目 次

I	調査結果のあらまし	1
II	統計表	
第 1 表	規模、産業、性別常用労働者の 1 人平均月間現金給与額	7
第 2 表	規模、産業、性別常用労働者の 1 人平均月間出勤日数及び実労働時間数	8
第 3 表	規模、産業、性別常用労働者数及びパートタイム労働者比率	9
第 4 表	規模、産業別労働異動率	10
第 5 表	規模、産業、就業形態別常用労働者の 1 人平均月間現金給与額	11
第 6 表	規模、産業、就業形態別常用労働者の 1 人平均月間出勤日数及び実労働時間数	12
第 7 表	規模、産業、就業形態別常用労働者数	13
第 8 表	規模、性別常用労働者の 1 人平均月間現金給与額	14
第 9 表	規模、性別常用労働者の 1 人平均月間出勤日数及び実労働時間数	14
第 10 表	規模、就業形態別常用労働者の 1 人平均月間現金給与額	15
第 11 表	規模、就業形態別常用労働者の 1 人平均月間出勤日数及び実労働時間数	15
第 12 表	規模、産業別名目賃金指数（現金給与総額）	16
第 13 表	規模、産業別名目賃金指数（きまって支給する給与）	17
第 14 表	規模、産業別名目賃金指数（所定内給与）	18
第 15 表	規模、産業別実質賃金指数（現金給与総額）	19
第 16 表	規模、産業別実質賃金指数（きまって支給する給与）	20
第 17 表	規模、産業別労働時間指数（総実労働時間）	21
第 18 表	規模、産業別労働時間指数（所定内労働時間）	22
第 19 表	規模、産業別労働時間指数（所定外労働時間）	23
第 20 表	規模、産業別常用雇用指数	24
	用語の説明	25

調査結果のあらまし(常用労働者)

1 賃金

(1) 事業所規模5人以上

5月の現金給与総額は、規模5人以上で前年同月比 2.1%減少の 356,791円となった。

主な産業別に前年同月比を見ると、製造業 0.8%増加、情報通信業 3.3%減少、卸売業、小売業 7.3%減少となった。

現金給与総額のうち、きまって支給する給与は、前年同月比 0.1%増加の 327,230円となった。また、所定内給与は、同 0.4%減少の 304,131円となった。

主な産業別にきまって支給する給与の前年同月比を見ると、製造業 1.0%減少、情報通信業 1.1%増加、卸売業、小売業 1.8%減少となった。

実質賃金指数(現金給与総額)は、前年同月比 3.3%減少となった。

(図1、表1、統計表第15表)

(2) 事業所規模30人以上

5月の現金給与総額は、規模30人以上で前年同月比 2.5%減少の 398,761円となった。

主な産業別に前年同月比を見ると、製造業 2.8%増加、情報通信業 2.2%減少、卸売業、小売業 10.8%減少となった。

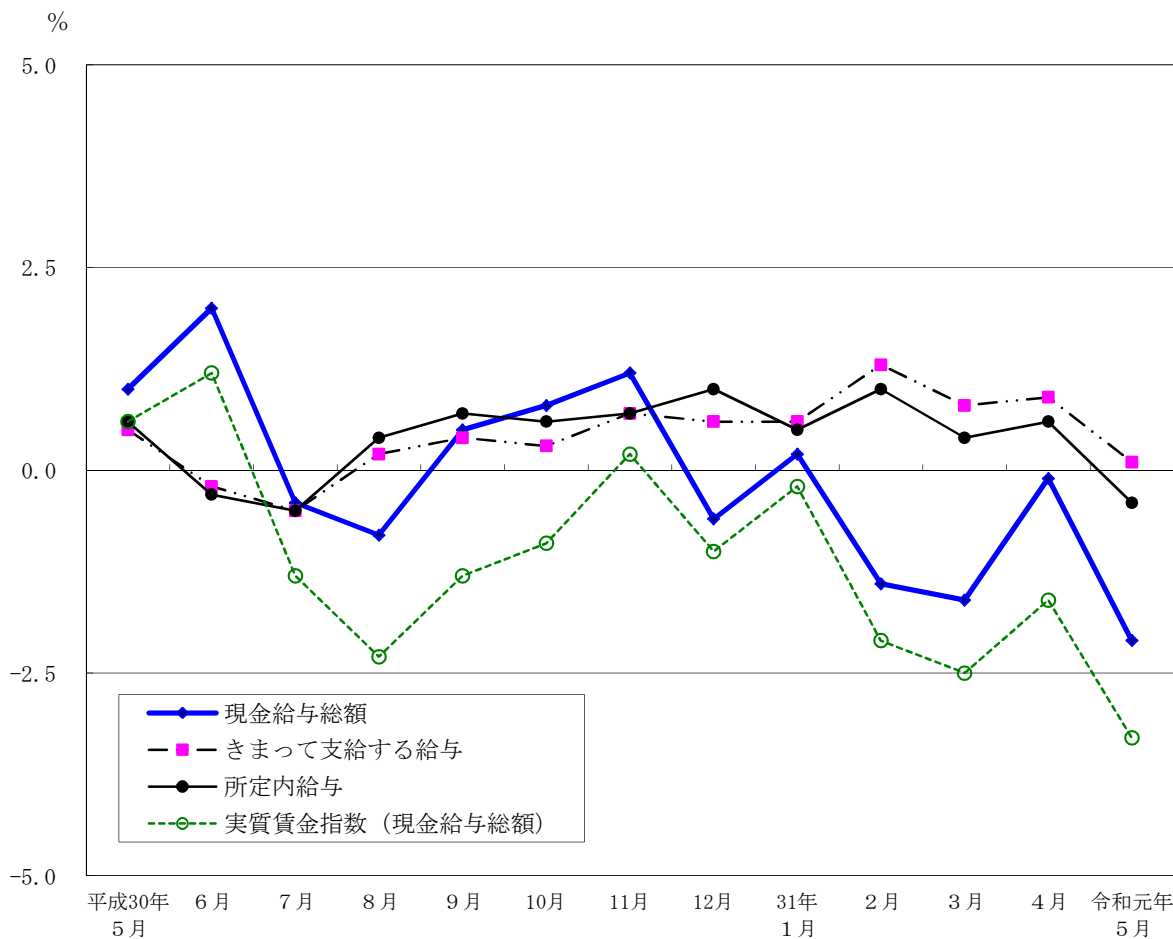
現金給与総額のうち、きまって支給する給与は、前年同月比 0.2%増加の 360,148円となった。また、所定内給与は、同 0.5%減少の 332,215円となった。

主な産業別にきまって支給する給与の前年同月比を見ると、製造業 0.8%増加、情報通信業 2.1%増加、卸売業、小売業 4.8%減少となった。

実質賃金指数(現金給与総額)は、前年同月比 3.6%減少となった。

(表1、統計表第15表)

図1 賃金の推移(前年同月比) —調査産業計、5人以上—



令和元年5月分

表1 月間現金給与額

(単位：円・%)

規模	産 業	現金給与総額		きまって支給する給与					特別に支払われた給与
		前年 同月比		前年 同月比	所定内 与	前年 同月比	所定外 与		
5 人 以 上	調 査 産 業 計	356,791	-2.1	327,230	0.1	304,131	-0.4	23,099	29,561
	鉱業，採石業，砂利採取業	583,576	—	583,576	—	549,962	—	33,614	—
	建 設 業	445,459	7.3	423,315	6.8	384,647	7.9	38,668	22,144
	製 造 業	404,555	0.8	383,866	-1.0	359,619	-0.2	24,247	20,689
	電気・ガス・熱供給・水道業	669,769	29.0	531,976	3.9	465,258	5.4	66,718	137,793
	情 報 通 信 業	432,006	-3.3	410,544	1.1	379,291	1.3	31,253	21,462
	運 輸 業 ， 郵 便 業	465,056	26.4	361,381	5.1	316,794	4.2	44,587	103,675
	卸 売 業 ， 小 売 業	339,238	-7.3	326,849	-1.8	310,186	-2.2	16,663	12,389
	金 融 業 ， 保 険 業	684,582	-23.0	489,708	-3.1	454,478	-3.9	35,230	194,874
	不 動 産 業 ， 物 品 賃 貸 業	368,394	-15.6	342,353	-7.6	316,735	-8.6	25,618	26,041
	学術研究，専門・技術サービス業	489,278	13.3	449,797	6.1	417,960	5.4	31,837	39,481
	宿泊業，飲食サービス業	129,069	-11.2	127,451	-10.7	118,791	-10.9	8,660	1,618
	生活関連サービス業，娯楽業	227,740	2.9	225,167	3.9	211,003	3.5	14,164	2,573
	教 育 ， 学 習 支 援 業	301,184	0.9	289,824	-2.0	278,493	-2.6	11,331	11,360
	医 療 ， 福 祉	267,497	-3.3	264,039	-3.3	247,384	-4.6	16,655	3,458
複 合 サ ー ビ ス 事 業	382,600	0.9	351,957	-6.0	321,787	-5.9	30,170	30,643	
サービス業（他に分類されないもの）	289,976	7.2	272,133	4.2	250,110	2.5	22,023	17,843	
30 人 以 上	調 査 産 業 計	398,761	-2.5	360,148	0.2	332,215	-0.5	27,933	38,613
	鉱業，採石業，砂利採取業	583,576	—	583,576	—	549,962	—	33,614	—
	建 設 業	476,000	7.5	456,097	10.1	407,862	11.8	48,235	19,903
	製 造 業	439,879	2.8	414,960	0.8	385,918	1.4	29,042	24,919
	電気・ガス・熱供給・水道業	694,807	33.8	541,447	5.8	469,957	6.3	71,490	153,360
	情 報 通 信 業	447,506	-2.2	423,202	2.1	389,467	2.4	33,735	24,304
	運 輸 業 ， 郵 便 業	485,971	28.7	362,414	3.3	313,756	1.6	48,658	123,557
	卸 売 業 ， 小 売 業	377,382	-10.8	362,040	-4.8	342,973	-5.2	19,067	15,342
	金 融 業 ， 保 険 業	755,740	-23.7	522,221	-0.5	484,169	-0.9	38,052	233,519
	不 動 産 業 ， 物 品 賃 貸 業	396,345	-18.9	368,702	-6.1	340,132	-6.9	28,570	27,643
	学術研究，専門・技術サービス業	526,732	18.2	472,170	7.1	432,823	5.6	39,347	54,562
	宿泊業，飲食サービス業	164,042	-5.7	162,323	-5.6	149,959	-8.3	12,364	1,719
	生活関連サービス業，娯楽業	231,785	-2.1	230,728	-0.8	213,844	-0.7	16,884	1,057
	教 育 ， 学 習 支 援 業	332,318	0.9	318,333	-2.5	305,568	-2.9	12,765	13,985
	医 療 ， 福 祉	299,226	-2.8	296,243	-3.5	274,361	-5.2	21,882	2,983
複 合 サ ー ビ ス 事 業	372,150	-7.0	369,966	-7.3	330,756	-7.0	39,210	2,184	
サービス業（他に分類されないもの）	277,608	4.5	262,432	2.5	238,669	0.2	23,763	15,176	

2 労働時間

(1) 事業所規模5人以上

5月の総実労働時間数は、規模5人以上で前年同月比4.3%減少の134.8時間となった。
 総実労働時間数のうち所定内労働時間数は、前年同月比4.9%減少の123.6時間、所定外労働時間数は、同1.7%増加の11.2時間となった。
 主な産業別の所定外労働時間数は、製造業12.1時間（前年同月比3.1%減少）、情報通信業14.7時間（同8.9%増加）、卸売業、小売業8.8時間（同4.8%増加）となった。
 （図2-1、図2-2、表2）

(2) 事業所規模30人以上

5月の総実労働時間数は、規模30人以上で前年同月比3.8%減少の141.3時間となった。
 総実労働時間数のうち所定内労働時間数は、前年同月比4.6%減少の128.3時間、所定外労働時間数は、同4.8%増加の13.0時間となった。
 主な産業別の所定外労働時間数は、製造業14.0時間（前年同月比1.5%増加）、情報通信業15.7時間（同9.8%増加）、卸売業、小売業9.8時間（同7.7%増加）となった。
 （表2）

図2-1 労働時間の推移（前年同月比） —調査産業計、5人以上—

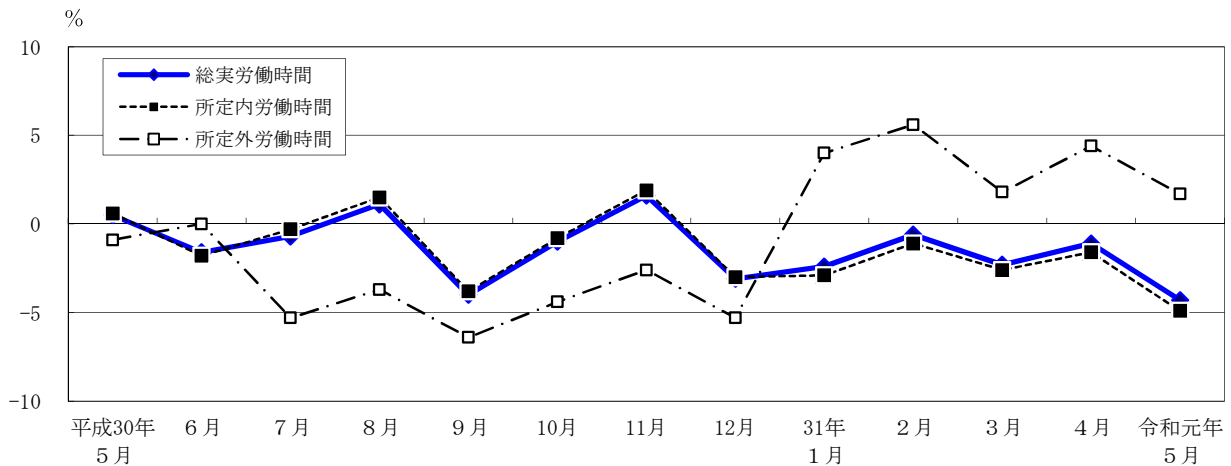
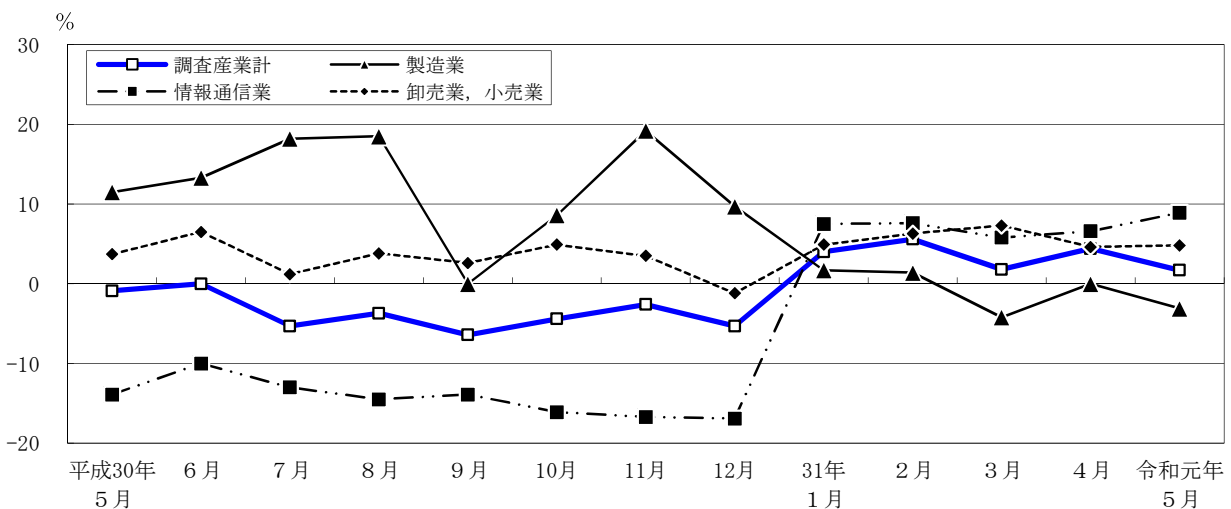


図2-2 所定外労働時間の推移（前年同月比） —調査産業計及び主な産業、5人以上—



令和元年5月分

表2 月間出勤日数及び実労働時間数

(単位：日・時間・%)

規模	産 業	出 勤 日 数	総 実 労 働 時 間 数	前 年	所 定 内 労 働 時 間 数	前 年	所 定 外 労 働 時 間 数	前 年
				同 月 比		同 月 比		同 月 比
5 人 以 上	調 査 産 業 計	17.0	134.8	-4.3	123.6	-4.9	11.2	1.7
	鉱業，採石業，砂利採取業	18.7	154.4	—	136.6	—	17.8	—
	建 設 業	18.8	160.0	-6.0	139.1	-7.3	20.9	2.9
	製 造 業	17.4	144.7	-6.0	132.6	-6.2	12.1	-3.1
	電気・ガス・熱供給・水道業	17.8	151.9	-9.8	133.7	-8.4	18.2	-20.2
	情 報 通 信 業	17.9	151.7	-1.8	137.0	-2.9	14.7	8.9
	運 輸 業 ， 郵 便 業	18.2	156.6	0.8	136.7	-0.4	19.9	8.8
	卸 売 業 ， 小 売 業	17.3	134.7	-3.2	125.9	-3.8	8.8	4.8
	金 融 業 ， 保 険 業	17.8	145.4	-7.7	129.4	-8.4	16.0	-2.4
	不 動 産 業 ， 物 品 賃 貸 業	17.8	144.7	-4.5	131.1	-4.5	13.6	-4.8
	学術研究，専門・技術サービス業	17.9	148.0	-3.9	133.1	-4.2	14.9	-2.0
	宿 泊 業 ， 飲 食 サ ー ビ ス 業	13.6	93.3	-10.1	87.1	-9.5	6.2	-18.3
	生活関連サービス業，娯楽業	16.8	126.3	-3.8	118.4	-3.7	7.9	-4.8
	教 育 ， 学 習 支 援 業	15.2	112.5	-3.2	106.0	-3.0	6.5	-4.4
	医 療 ， 福 祉	16.0	117.6	-9.1	112.5	-9.1	5.1	-8.9
複 合 サ ー ビ ス 事 業	17.9	143.5	-8.7	130.2	-8.8	13.3	-7.6	
サービス業（他に分類されないもの）	17.2	135.3	-3.0	124.5	-4.1	10.8	11.4	
30 人 以 上	調 査 産 業 計	17.5	141.3	-3.8	128.3	-4.6	13.0	4.8
	鉱業，採石業，砂利採取業	18.7	154.4	—	136.6	—	17.8	—
	建 設 業	19.1	166.4	-4.4	139.8	-6.5	26.6	9.0
	製 造 業	17.8	150.5	-3.1	136.5	-3.6	14.0	1.5
	電気・ガス・熱供給・水道業	17.7	151.2	-10.3	132.3	-9.3	18.9	-17.1
	情 報 通 信 業	18.1	154.3	-0.5	138.6	-1.5	15.7	9.8
	運 輸 業 ， 郵 便 業	18.2	157.2	0.3	136.2	-1.4	21.0	12.4
	卸 売 業 ， 小 売 業	17.8	140.4	-4.5	130.6	-5.3	9.8	7.7
	金 融 業 ， 保 険 業	17.7	145.5	-8.2	128.5	-8.5	17.0	-5.6
	不 動 産 業 ， 物 品 賃 貸 業	18.0	147.3	-4.4	132.2	-4.5	15.1	-5.1
	学術研究，専門・技術サービス業	18.2	152.5	-2.4	134.8	-3.0	17.7	2.3
	宿 泊 業 ， 飲 食 サ ー ビ ス 業	14.6	105.1	-5.7	97.4	-6.5	7.7	5.4
	生活関連サービス業，娯楽業	16.1	118.9	-9.5	110.0	-8.5	8.9	-19.9
	教 育 ， 学 習 支 援 業	15.5	118.1	-2.9	111.2	-2.3	6.9	-10.4
	医 療 ， 福 祉	16.8	126.8	-9.1	121.2	-8.9	5.6	-12.6
複 合 サ ー ビ ス 事 業	18.3	147.1	-7.8	130.8	-8.0	16.3	-6.3	
サービス業（他に分類されないもの）	17.2	135.5	-2.9	123.9	-4.4	11.6	16.0	

3 雇用

(1) 事業所規模 5人以上

5月の常用労働者数は、規模5人以上で前年同月比1.4%増加の8,133千人となった。
 主な産業別に前年同月比をみると、製造業3.4%増加、情報通信業2.3%増加、卸売業、小売業1.0%増加となった。
 常用労働者中のパートタイム労働者比率は、前年同月差0.3ポイント下降し、25.7%となった。

(図3-1、図3-2、表3)

(2) 事業所規模30人以上

5月の常用労働者数は、規模30人以上で前年同月比1.6%増加の5,686千人となった。
 主な産業別に前年同月比をみると、製造業4.2%増加、情報通信業2.6%増加、卸売業、小売業1.5%増加となった。
 常用労働者中のパートタイム労働者比率は、前年同月と同水準の19.8%となった。

(表3)

図3-1 常用労働者数の推移（前年同月比） —調査産業計及び主な産業、5人以上—

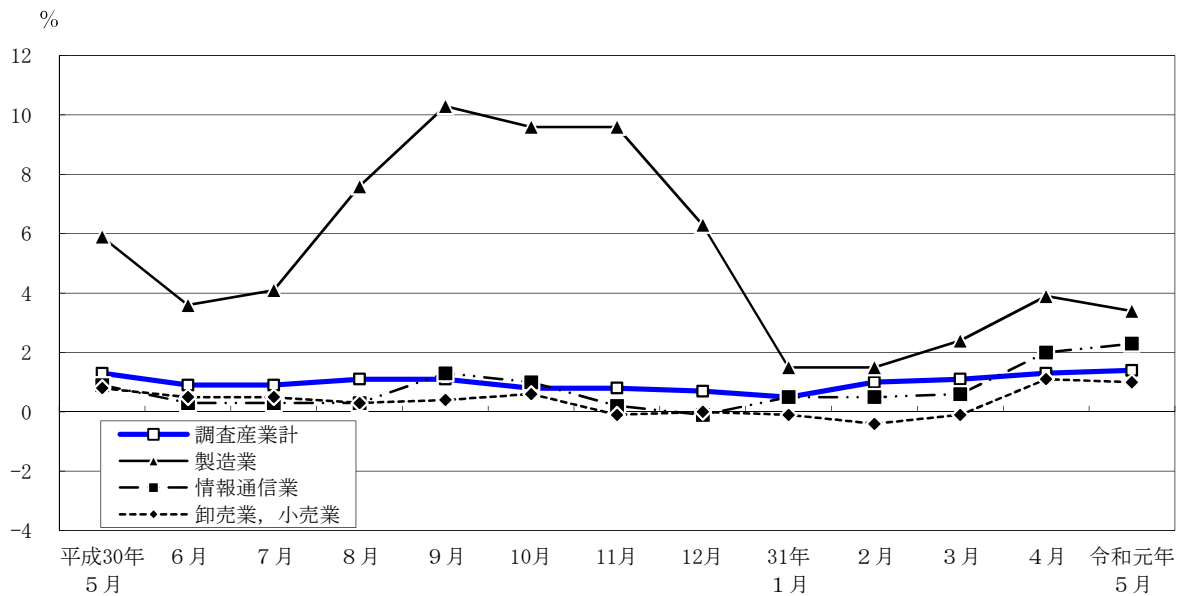
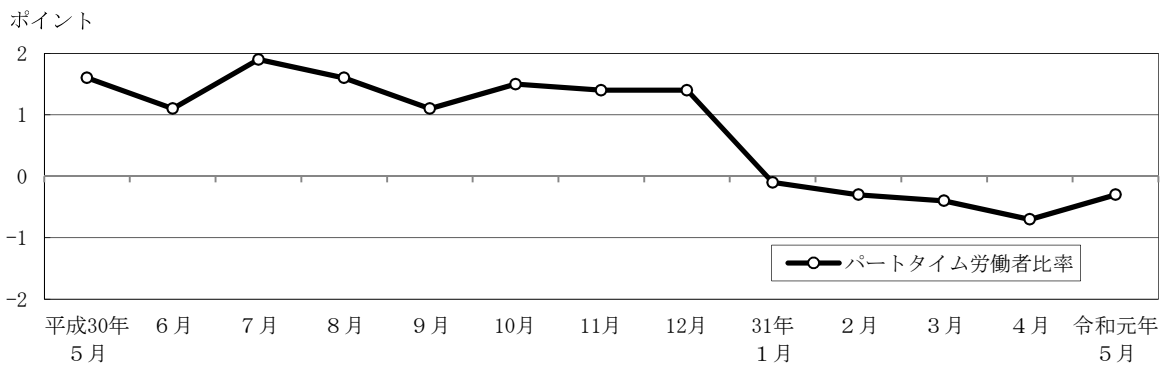


図3-2 パートタイム労働者比率の推移（前年同月差） —調査産業計、5人以上—



令和元年5月分

表3 常用労働者数及び労働異動率

(単位： 人・%・ポイント)

規模	産 業	常 用 労働者数	労働異動率				パートタイム 労働者比率		
			前年 同月比	入職率	前年 同月差	離職率	前年 同月差	前年 同月差	
5 人 以 上	調 査 産 業 計	8,133,183	1.4	2.76	0.18	2.35	-0.06	25.7	-0.3
	鉱業，採石業，砂利採取業	1,456	—	1.59	-0.46	0.97	-0.87	0.8	0.6
	建 設 業	359,853	4.1	1.40	0.44	0.94	-0.17	3.8	0.1
	製 造 業	596,084	3.4	1.22	0.11	1.32	0.39	8.5	0.0
	電気・ガス・熱供給・水道業	27,561	-8.3	1.24	0.67	0.66	-1.66	2.3	-0.3
	情 報 通 信 業	835,989	2.3	1.43	-0.07	1.17	-0.38	3.2	-0.1
	運 輸 業 ， 郵 便 業	473,267	0.9	1.91	0.46	1.77	0.30	12.6	-3.9
	卸 売 業 ， 小 売 業	1,688,035	1.0	2.71	0.50	2.77	0.50	27.2	-1.4
	金 融 業 ， 保 険 業	406,248	1.5	1.61	0.31	1.24	-0.10	3.9	-2.8
	不 動 産 業 ， 物 品 賃 貸 業	220,418	2.8	2.44	-0.23	1.19	-0.88	15.8	2.9
	学術研究，専門・技術サービス業	393,082	0.5	1.57	-0.20	1.08	-0.15	7.3	-0.8
	宿泊業，飲食サービス業	675,633	-1.6	5.72	-0.99	5.48	-0.48	80.1	3.8
	生活関連サービス業，娯楽業	241,339	1.9	4.34	0.68	3.25	-0.34	41.8	-3.4
	教 育 ， 学 習 支 援 業	419,817	0.0	6.03	1.84	2.44	-0.70	40.3	1.4
	医 療 ， 福 祉	769,142	3.7	2.68	0.37	3.00	0.85	38.8	3.5
複 合 サ ー ビ ス 事 業	38,718	3.8	0.73	-0.47	0.53	-0.19	19.7	3.4	
サービス業（他に分類されないもの）	986,541	1.1	3.28	-0.19	2.45	-0.86	28.3	-1.2	
30 人 以 上	調 査 産 業 計	5,686,273	1.6	2.53	0.39	2.04	0.11	19.8	0.0
	鉱業，採石業，砂利採取業	1,456	—	1.59	-0.46	0.97	-0.87	0.8	0.6
	建 設 業	228,930	4.2	1.13	0.20	0.52	-0.36	2.6	0.2
	製 造 業	443,665	4.2	1.24	0.20	1.46	0.50	5.6	-1.7
	電気・ガス・熱供給・水道業	24,730	-17.7	1.39	0.82	0.73	-1.59	2.6	0.0
	情 報 通 信 業	731,689	2.6	1.23	-0.14	1.12	-0.46	1.8	-0.9
	運 輸 業 ， 郵 便 業	397,577	0.3	2.12	0.52	1.73	0.18	12.9	-3.3
	卸 売 業 ， 小 売 業	1,057,325	1.5	2.84	1.30	2.59	0.99	21.2	0.9
	金 融 業 ， 保 険 業	335,097	1.9	1.58	0.16	1.20	-0.18	3.3	-3.8
	不 動 産 業 ， 物 品 賃 貸 業	145,627	3.2	1.79	-0.37	1.10	-0.76	13.1	2.1
	学術研究，専門・技術サービス業	281,136	-0.7	1.36	-0.17	0.99	-0.20	5.9	-1.6
	宿泊業，飲食サービス業	222,034	-4.2	4.60	-0.34	3.50	-0.72	70.3	4.5
	生活関連サービス業，娯楽業	130,122	2.4	3.25	0.05	3.05	-0.19	45.4	0.3
	教 育 ， 学 習 支 援 業	331,609	0.9	7.24	2.89	2.38	-0.17	37.3	2.8
	医 療 ， 福 祉	496,090	3.8	2.13	0.49	3.01	1.81	32.0	3.1
複 合 サ ー ビ ス 事 業	24,875	1.2	0.68	-0.02	0.40	-0.13	16.9	5.1	
サービス業（他に分類されないもの）	834,311	1.4	3.34	-0.42	2.73	-0.74	30.4	-0.2	

第1表 規模、産業、性別非常用労働者の1人平均月間現金給与額

規模	産 業	現金給与総額			きまって支給する給与			所定内給与	所定外給与	特別に支払われた給与		(単位：円)	
		計	男	女	計	男	女			計	男		女
5人以上	調査産業	356,791	434,294	252,785	327,230	397,121	233,438	304,131	23,099	29,561	37,173	19,347	
	採石業，砂利採取業	583,576	622,169	442,048	583,576	622,169	442,048	549,962	33,614	—	—	—	
	建設	445,459	479,059	297,216	423,315	455,413	281,698	384,647	38,668	22,144	23,646	15,518	
	製造	404,555	455,491	278,647	383,866	431,127	267,043	359,619	24,247	20,689	24,364	11,604	
	電気・ガス・熱供給・水道業	669,769	704,205	486,861	531,976	557,208	397,957	465,258	66,718	137,793	146,997	88,904	
	情報通信業	432,006	461,467	346,758	410,544	440,325	324,370	379,291	31,253	21,462	21,142	22,388	
	運輸業，郵便業	465,056	471,066	444,195	361,381	385,412	277,972	316,794	44,587	103,675	85,654	166,223	
	卸売業，小売業	339,238	426,094	227,520	326,849	409,168	220,967	310,186	16,663	12,389	16,926	6,553	
	金融業，保険業	684,582	893,782	451,993	489,708	618,700	346,295	454,478	35,230	194,874	275,082	105,698	
	不動産業，物品賃貸業	368,394	432,861	258,715	342,353	399,218	245,609	316,735	25,618	26,041	33,643	13,106	
	学術研究，専門・技術サービス業	489,278	561,500	355,669	449,797	516,610	326,195	417,960	31,837	39,481	44,890	29,474	
	宿泊業，飲食サービス業	129,069	163,862	101,805	127,451	161,597	100,694	118,791	8,660	1,618	2,265	1,111	
	生活関連サービス業，娯楽業	227,740	278,750	188,359	225,167	275,489	186,318	211,003	14,164	2,573	3,261	2,041	
	教育，学習支援業	301,184	359,646	250,142	289,824	342,704	243,655	278,493	11,331	11,360	16,942	6,487	
	医療，福祉	267,497	352,676	237,813	264,039	348,287	234,679	247,384	16,655	3,458	4,389	3,134	
	複合サービス業	382,600	439,049	299,326	351,957	420,442	250,927	321,787	30,170	30,643	18,607	48,399	
	サービス業（他に分類されないもの）	289,976	335,275	232,344	272,133	314,911	217,709	250,110	22,023	17,843	20,364	14,635	
	30人以上	調査産業	398,761	472,963	288,811	360,148	426,529	261,787	332,215	27,933	38,613	46,434	27,024
		採石業，砂利採取業	583,576	622,169	442,048	583,576	622,169	442,048	549,962	33,614	—	—	—
		建設	476,000	505,978	329,744	456,097	486,092	309,761	407,862	48,235	19,903	19,886	19,983
製造		439,879	489,805	311,923	414,960	460,522	298,189	385,918	29,042	24,919	29,283	13,734	
電気・ガス・熱供給・水道業		694,807	726,639	515,771	541,447	564,295	412,935	469,957	71,490	153,360	162,344	102,836	
情報通信業		447,506	474,339	365,376	423,202	450,722	338,971	389,467	33,735	24,304	23,617	26,405	
運輸業，郵便業		485,971	491,446	468,286	362,414	387,668	280,849	313,756	48,658	123,557	103,778	187,437	
卸売業，小売業		377,382	466,926	250,148	362,040	445,932	242,837	342,973	19,067	15,342	20,994	7,311	
金融業，保険業		755,740	985,925	492,596	522,221	659,016	365,839	484,169	38,052	233,519	326,909	126,757	
不動産業，物品賃貸業		396,345	457,319	285,086	368,702	422,897	269,812	340,132	28,570	27,643	34,422	15,274	
学術研究，専門・技術サービス業		526,732	589,776	388,965	472,170	530,929	343,765	432,823	39,347	54,562	58,847	45,200	
宿泊業，飲食サービス業		164,042	208,281	126,736	162,323	206,847	124,777	149,959	12,364	1,719	1,434	1,959	
生活関連サービス業，娯楽業		231,785	308,844	180,188	230,728	307,037	179,633	213,844	16,884	1,057	1,807	555	
教育，学習支援業		332,318	397,289	272,735	318,333	376,986	264,543	305,568	12,765	13,985	20,303	8,192	
医療，福祉		299,226	364,081	271,517	296,243	360,820	268,653	274,361	21,882	2,983	3,261	2,864	
複合サービス業		372,150	419,055	250,712	369,966	416,812	248,681	330,756	39,210	2,184	2,243	2,031	
サービス業（他に分類されないもの）		277,608	319,008	230,669	262,432	304,352	214,904	238,669	23,763	15,176	14,656	15,765	

第2表 規模、産業、性別常用労働者の1人平均月間出勤日数及び実労働時間数

規模	産業	出勤日数				総実労働時間				所定内労働時間				所定外労働時間			
		日		月		時間		時間		時間		時間		時間		時間	
		計	男	女	計	男	女	計	男	女	計	男	女	計	男	女	
5人以上	調査産業	17.0	17.7	16.0	134.8	146.5	119.1	123.6	132.4	111.7	11.2	14.1	7.4				
	採石業、砂利採取業	18.7	18.9	17.9	154.4	157.7	142.1	136.6	138.5	129.6	17.8	19.2	12.5				
	建設	18.8	19.1	17.1	160.0	165.1	137.7	139.1	141.8	127.3	20.9	23.3	10.4				
	製造	17.4	17.8	16.3	144.7	150.6	130.4	132.6	137.4	121.0	12.1	13.2	9.4				
	電気・ガス・熱供給・水道業	17.8	18.0	17.2	151.9	154.6	137.5	133.7	135.4	124.5	18.2	19.2	13.0				
	情報通信業	17.9	18.1	17.2	151.7	155.4	140.9	137.0	140.0	128.3	14.7	15.4	12.6				
	運輸業、郵便業	18.2	18.7	16.6	156.6	164.4	129.9	136.7	141.6	119.8	19.9	22.8	10.1				
	卸売業、小売業	17.3	17.9	16.5	134.7	145.5	120.9	125.9	134.6	114.7	8.8	10.9	6.2				
	金融業、保険業	17.8	18.2	17.3	145.4	151.9	138.1	129.4	133.6	124.7	16.0	18.3	13.4				
	不動産業、物品賃貸業	17.8	18.4	16.8	144.7	152.9	130.6	131.1	137.1	120.9	13.6	15.8	9.7				
	学術研究、専門・技術サービス業	17.9	18.3	17.1	148.0	154.0	136.9	133.1	137.4	125.1	14.9	16.6	11.8				
	宿泊業、飲食サービス業	13.6	14.7	12.7	93.3	109.2	80.9	87.1	99.7	77.2	6.2	9.5	3.7				
	生活関連サービス業、娯楽業	16.8	17.7	16.2	126.3	140.3	115.4	118.4	129.6	109.7	7.9	10.7	5.7				
	教育、学習支援業	15.2	15.7	14.7	112.5	116.2	109.3	106.0	109.1	103.3	6.5	7.1	6.0				
	医療、福祉	16.0	16.5	15.8	117.6	129.0	113.6	112.5	122.8	108.9	5.1	6.2	4.7				
複合サービス業	17.9	18.2	17.5	143.5	152.7	129.9	130.2	135.8	121.8	13.3	16.9	8.1					
サービス業(他に分類されないもの)	17.2	17.7	16.6	135.3	143.4	125.0	124.5	130.5	116.8	10.8	12.9	8.2					
30人以上	調査産業	17.5	18.0	16.7	141.3	150.9	127.1	128.3	135.1	118.2	13.0	15.8	8.9				
	採石業、砂利採取業	18.7	18.9	17.9	154.4	157.7	142.1	136.6	138.5	129.6	17.8	19.2	12.5				
	建設	19.1	19.4	17.7	166.4	170.3	147.5	139.8	141.2	133.0	26.6	29.1	14.5				
	製造	17.8	18.1	16.9	150.5	154.8	139.4	136.5	139.9	127.6	14.0	14.9	11.8				
	電気・ガス・熱供給・水道業	17.7	17.8	17.2	151.2	153.8	136.6	132.3	133.9	123.4	18.9	19.9	13.2				
	情報通信業	18.1	18.3	17.4	154.3	157.6	144.5	138.6	141.3	130.5	15.7	16.3	14.0				
	運輸業、郵便業	18.2	18.8	16.5	157.2	165.4	130.8	136.2	141.2	120.0	21.0	24.2	10.8				
	卸売業、小売業	17.8	18.2	17.3	140.4	149.7	127.2	130.6	138.0	120.1	9.8	11.7	7.1				
	金融業、保険業	17.7	18.2	17.2	145.5	151.6	138.6	128.5	132.7	123.6	17.0	18.9	15.0				
	不動産業、物品賃貸業	18.0	18.4	17.4	147.3	153.4	136.3	132.2	136.5	124.4	15.1	16.9	11.9				
	学術研究、専門・技術サービス業	18.2	18.5	17.4	152.5	157.5	141.5	134.8	138.2	127.3	17.7	19.3	14.2				
	宿泊業、飲食サービス業	14.6	15.4	13.9	105.1	120.8	91.8	97.4	109.3	87.3	7.7	11.5	4.5				
	生活関連サービス業、娯楽業	16.1	16.9	15.5	118.9	136.3	107.3	110.0	123.3	101.1	8.9	13.0	6.2				
	教育、学習支援業	15.5	16.1	15.0	118.1	122.6	114.0	111.2	115.0	107.7	6.9	7.6	6.3				
	医療、福祉	16.8	16.7	16.9	126.8	130.5	125.3	121.2	124.4	119.9	5.6	6.1	5.4				
複合サービス業	18.3	18.4	18.0	147.1	154.8	127.3	130.8	136.2	116.8	16.3	18.6	10.5					
サービス業(他に分類されないもの)	17.2	17.7	16.6	135.5	144.9	125.0	123.9	130.5	116.5	11.6	14.4	8.5					

第3表 規模、産業、性別常用労働者数及びパートタイム労働者比率

規模	産業	前月末労働者数			本月中の増加労働者数			本月中の減少労働者数			本月末労働者数			パートタイム労働者比率		
		計	男	女	計	男	女	計	男	女	計	男	女	計	男	女
		人	人	人	人	人	人	人	人	人	人	人	人	人	人	人
5人以上	調査産業	8,099,421	4,646,904	3,452,517	223,855	97,296	126,559	190,093	89,665	100,428	8,133,183	4,654,535	3,478,648	25.7	15.1	39.7
	採石業，砂利採取業	1,447	1,139	308	23	16	7	14	13	1	1,456	1,142	314	0.8	1.0	—
	建設業	358,172	291,992	66,180	5,030	3,713	1,317	3,349	2,344	1,005	359,853	293,361	66,492	3.8	2.3	10.6
	製造業	596,679	424,957	171,722	7,292	4,562	2,730	7,887	5,264	2,623	596,084	424,255	171,829	8.5	2.8	22.8
	電気・ガス・熱供給・水道業	27,400	23,074	4,326	341	224	117	180	119	61	27,561	23,179	4,382	2.3	1.6	6.2
	情報通信業	833,809	619,981	213,828	11,961	7,113	4,848	9,781	6,130	3,651	835,989	620,964	215,025	3.2	1.7	7.7
	運輸業，郵便業	472,596	366,877	105,719	9,025	6,701	2,324	8,354	6,154	2,200	473,267	367,424	105,843	12.6	11.3	16.7
	卸売業，小売業	1,689,020	950,821	738,199	45,786	18,481	27,305	46,771	20,194	26,577	1,688,035	949,108	738,927	27.2	15.1	42.7
	金融業，保険業	404,767	213,340	191,427	6,513	2,560	3,953	5,032	2,263	2,769	406,248	213,637	192,611	3.9	1.0	7.1
	不動産業，物品賃貸業	217,710	137,423	80,287	5,304	2,770	2,534	2,596	1,678	918	220,418	138,515	81,903	15.8	10.7	24.5
	学術研究，専門・技術サービス業	391,171	254,286	136,885	6,141	3,345	2,796	4,230	2,843	1,387	393,082	254,788	138,294	7.3	3.4	14.5
	宿泊業，飲食サービス業	674,022	297,370	376,652	38,531	15,527	23,004	36,920	17,302	19,618	675,633	295,595	380,038	80.1	69.6	88.4
	生活関連サービス業，娯楽業	238,732	103,918	134,814	10,369	3,829	6,540	7,762	2,513	5,249	241,339	105,234	136,105	41.8	34.8	47.3
	教育，学習支援業	405,275	189,849	215,426	24,450	9,239	15,211	9,908	4,343	5,565	419,817	194,745	225,072	40.3	32.6	46.9
	医療，福祉	771,558	199,680	571,878	20,700	5,724	14,976	23,116	6,922	16,194	769,142	198,482	570,660	38.8	29.7	42.0
複合サービス業	38,640	23,041	15,599	281	124	157	203	101	102	38,718	23,064	15,654	19.7	8.3	36.4	
サービス業（他に分類されないもの）	978,423	549,156	429,267	32,108	13,368	18,740	23,990	11,482	12,508	986,541	551,042	435,499	28.3	17.9	41.4	
30人以上	調査産業	5,658,662	3,385,239	2,273,423	143,187	60,820	82,367	115,576	57,685	57,891	5,686,273	3,388,374	2,297,899	19.8	11.1	32.5
	採石業，砂利採取業	1,447	1,139	308	23	16	7	14	13	1	1,456	1,142	314	0.8	1.0	—
	建設業	227,546	189,148	38,398	2,561	1,357	1,204	1,177	828	349	228,930	189,677	39,253	2.6	1.5	8.0
	製造業	444,673	320,021	124,652	5,501	3,436	2,065	6,509	4,471	2,038	443,665	318,986	124,679	5.6	1.9	15.1
	電気・ガス・熱供給・水道業	24,569	20,876	3,693	341	224	117	180	119	61	24,730	20,981	3,749	2.6	1.8	7.2
	情報通信業	730,890	550,982	179,908	9,021	5,621	3,400	8,222	5,186	3,036	731,689	551,417	180,272	1.8	0.6	5.4
	運輸業，郵便業	396,005	302,373	93,632	8,404	6,080	2,324	6,832	4,862	1,970	397,577	303,591	93,986	12.9	12.1	15.5
	卸売業，小売業	1,054,706	621,373	433,333	29,937	10,139	19,798	27,318	13,269	14,049	1,057,325	618,243	439,082	21.2	9.8	37.3
	金融業，保険業	333,839	178,375	155,464	5,267	1,926	3,341	4,009	1,862	2,147	335,097	178,439	156,658	3.3	0.9	6.1
	不動産業，物品賃貸業	144,632	93,442	51,190	2,592	1,561	1,031	1,597	944	653	145,627	94,059	51,568	13.1	11.0	17.0
	学術研究，専門・技術サービス業	280,088	192,009	88,079	3,812	2,774	1,038	2,764	1,761	1,003	281,136	193,022	88,114	5.9	3.0	12.3
	宿泊業，飲食サービス業	219,622	100,153	119,469	10,093	4,757	5,336	7,681	3,013	4,668	222,034	101,897	120,137	70.3	58.2	80.6
	生活関連サービス業，娯楽業	129,860	52,492	77,368	4,226	1,289	2,937	3,964	2,008	1,956	130,122	51,773	78,349	45.4	32.8	53.6
	教育，学習支援業	316,249	151,926	164,323	22,897	8,740	14,157	7,537	2,675	4,862	331,609	157,991	173,618	37.3	28.5	45.4
	医療，福祉	500,479	150,700	349,779	10,657	2,831	7,826	15,046	5,905	9,141	496,090	147,626	348,464	32.0	27.2	34.1
複合サービス業	24,804	17,907	6,897	169	70	99	98	47	51	24,875	17,930	6,945	16.9	8.8	37.8	
サービス業（他に分類されないもの）	829,253	442,323	386,930	27,686	9,999	17,687	22,628	10,722	11,906	834,311	441,600	392,711	30.4	19.4	42.9	

第4表 規模、産業別労働異動率

(単位：%)

規 模	5人以上		離職率	30人以上	
	入職率	離職率		入職率	離職率
調 査 産 業 計	2.76	2.35	2.53	2.04	
鉱業，採石業，砂利採取業	1.59	0.97	1.59	0.97	
建設業	1.40	0.94	1.13	0.52	
製造業	1.22	1.32	1.24	1.46	
電気・ガス・熱供給・水道業	1.24	0.66	1.39	0.73	
情報通信業	1.43	1.17	1.23	1.12	
運輸業，郵便業	1.91	1.77	2.12	1.73	
卸売業，小売業	2.71	2.77	2.84	2.59	
金融業，保険業	1.61	1.24	1.58	1.20	
不動産業，物品賃貸業	2.44	1.19	1.79	1.10	
学術研究，専門・技術サービス業	1.57	1.08	1.36	0.99	
宿泊業，飲食サービス業	5.72	5.48	4.60	3.50	
生活関連サービス業，娯楽業	4.34	3.25	3.25	3.05	
教育，学習支援業	6.03	2.44	7.24	2.38	
医療，福祉	2.68	3.00	2.13	3.01	
複合サービス事業	0.73	0.53	0.68	0.40	
サービス業（他に分類されないもの）	3.28	2.45	3.34	2.73	

第5表 規模、産業、就業形態別常用労働者の1人平均月間現金給与額

規模	産業	一般労働者					パートタイム労働者						
		現金給与総額	きまって支給する給与	所定内給与	所定外給与	特別に支払われた給与	現金給与総額	きまって支給する給与	所定内給与	所定外給与	特別に支払われた給与		
5人以上	調査産業、採石業、砂利採取業、建設業、製造業、電気・ガス・熱供給・水道業、情報通信業、運輸業、郵便業、小売業、金融業、保険業、不動産業、専門・技術サービス業、宿泊業、飲食サービス業、娯楽業、教育、学習支援業、福祉サービス業(他に分類されないもの)	442,333	402,904	373,385	29,519	39,429	107,900	107,049	102,632	4,417	851		
		586,832	586,832	552,961	33,871	—	157,273	157,273	157,273	—	—		
		458,190	435,270	395,181	40,089	22,920	128,936	126,074	122,739	3,335	2,862		
		431,167	408,624	382,613	26,011	22,543	120,731	119,817	114,389	5,428	914		
		675,580	541,067	472,769	68,298	134,513	428,361	154,333	153,262	1,071	274,028		
		443,035	420,864	388,678	32,186	22,171	107,180	106,599	102,800	3,799	581		
		510,987	392,823	343,922	48,901	118,164	142,607	140,651	126,348	14,303	1,956		
		425,439	408,584	387,252	21,332	16,855	108,184	107,767	103,618	4,149	417		
		705,942	503,462	466,955	36,507	202,480	153,428	147,682	144,225	3,457	5,746		
		420,017	389,294	359,224	30,070	30,723	93,350	92,257	90,358	1,899	1,093		
		516,115	473,681	439,612	34,069	42,434	146,227	144,493	141,187	3,306	1,734		
		313,509	306,682	276,151	30,531	6,827	83,152	82,830	79,616	3,214	322		
		326,620	322,258	300,720	21,538	4,362	88,929	88,868	85,056	3,812	61		
		435,039	416,569	398,775	17,794	18,470	94,273	93,904	92,563	1,341	369		
		361,080	356,417	331,798	24,619	4,663	119,969	118,409	114,309	4,100	1,560		
		439,993	403,750	368,546	35,204	36,243	148,591	140,779	131,134	9,645	7,812		
		348,989	324,456	296,804	27,652	24,533	140,110	139,258	131,530	7,728	852		
		30人以上	調査産業、採石業、砂利採取業、建設業、製造業、電気・ガス・熱供給・水道業、情報通信業、運輸業、小売業、金融業、不動産業、専門・技術サービス業、宿泊業、飲食サービス業、娯楽業、教育、学習支援業、福祉サービス業(他に分類されないもの)	466,151	418,419	385,065	33,354	47,732	122,495	121,267	115,556	5,711	1,228
				586,832	586,832	552,961	33,871	—	157,273	157,273	157,273	—	—
				485,936	465,555	416,148	49,407	20,381	110,285	107,985	102,880	5,105	2,300
457,289	430,937			400,784	30,153	26,352	146,828	146,035	135,703	10,332	793		
701,978	551,865			478,480	73,385	150,113	428,361	154,333	153,262	1,071	274,028		
453,886	429,134			394,811	34,323	24,752	113,889	113,012	109,984	3,028	877		
536,027	394,715			341,059	53,656	141,312	144,053	141,776	127,256	14,520	2,277		
447,260	427,918			404,828	23,090	19,342	117,247	116,793	112,706	4,087	454		
775,762	534,537			495,338	39,199	241,225	168,462	160,979	156,580	4,399	7,483		
442,386	410,779			378,136	32,643	31,607	92,124	90,674	89,018	1,656	1,450		
549,294	491,388			449,812	41,576	57,906	166,459	165,290	161,527	3,763	1,169		
338,943	334,686			302,314	32,372	4,257	89,911	89,268	85,384	3,884	643		
353,452	351,611			325,130	26,481	1,841	83,754	83,650	78,443	5,207	104		
459,666	438,099			418,797	19,302	21,567	104,824	104,383	103,295	1,088	441		
373,404	370,245			341,105	29,140	3,159	141,379	138,771	132,331	6,440	2,608		
421,745	419,117			374,999	44,118	2,628	128,293	128,293	113,218	15,075	—		
336,358	314,949			284,457	30,492	21,409	142,922	142,036	133,698	8,338	886		

(単位：円)

第6表 規模、産業、就業形態別常用労働者の1人平均月間出勤日数及び実労働時間数

規模	産業	一般労働者				パートタイム労働者				
		出勤日数	日	時間	所定労働時間	時間	所定労働時間	時間	所定労働時間	
5人以上	調査業	18.5	154.4	140.4	14.0	12.6	77.6	74.5	3.1	
	採石業、砂利採取業	18.7	154.5	136.6	17.9	18.4	137.3	137.3	—	
	建設業	19.0	163.3	141.6	21.7	12.3	79.5	76.9	2.6	
	製造業	17.7	149.2	136.3	12.9	14.4	97.3	93.6	3.7	
	電気・ガス・熱供給・水道業	17.9	153.3	134.7	18.6	13.8	89.8	89.1	0.7	
	情報通信業	18.1	154.5	139.4	15.1	10.8	68.4	66.6	1.8	
	運輸業、郵便業	18.8	164.4	142.9	21.5	14.2	102.2	93.4	8.8	
	卸売業、小売業	18.4	151.8	141.2	10.6	14.4	88.9	84.9	4.0	
	金融業、保険業	17.9	147.4	130.9	16.5	15.2	95.4	93.3	2.1	
	不動産業、物品賃貸業	18.6	157.4	141.5	15.9	13.4	76.8	75.6	1.2	
	学術研究、専門・技術サービス業	18.3	153.5	137.6	15.9	11.8	78.3	75.4	2.9	
	宿泊業、飲食サービス業	20.4	183.1	163.9	19.2	11.9	71.0	68.0	3.0	
	生活関連サービス業、娯楽業	20.0	164.7	152.6	12.1	12.4	72.4	70.4	2.0	
	教育、学習支援業	19.4	154.1	144.0	10.1	8.6	48.5	47.4	1.1	
	医療、福祉業	19.0	152.5	145.0	7.5	11.2	62.7	61.3	1.4	
	複合サービス業	18.0	152.6	137.4	15.2	17.4	106.3	100.5	5.8	
	サービス業(他に分類されないもの)	18.3	150.6	137.2	13.4	14.5	96.7	92.3	4.4	
	30人以上	調査業	18.5	155.4	140.1	15.3	13.3	83.9	80.1	3.8
		採石業、砂利採取業	18.7	154.5	136.6	17.9	18.4	137.3	137.3	—
		建設業	19.3	168.9	141.7	27.2	11.9	75.4	71.6	3.8
製造業		17.9	152.4	138.0	14.4	16.1	117.0	109.9	7.1	
電気・ガス・熱供給・水道業		17.8	152.9	133.5	19.4	13.8	89.8	89.1	0.7	
情報通信業		18.2	155.8	139.8	16.0	11.9	77.2	75.2	2.0	
運輸業、郵便業		18.8	165.1	142.3	22.8	14.0	102.9	94.0	8.9	
卸売業、小売業		18.3	151.2	140.2	11.0	15.8	100.2	95.1	5.1	
金融業、保険業		17.8	147.1	129.6	17.5	15.2	97.0	94.4	2.6	
不動産業、物品賃貸業		18.6	158.2	140.9	17.3	14.6	75.9	74.7	1.2	
学術研究、専門・技術サービス業		18.6	157.0	138.4	18.6	11.7	81.8	78.2	3.6	
宿泊業、飲食サービス業		20.1	180.5	162.5	18.0	12.3	73.0	69.7	3.3	
生活関連サービス業、娯楽業		19.4	162.2	147.8	14.4	12.1	66.4	64.1	2.3	
教育、学習支援業		19.7	156.7	146.5	10.2	8.2	48.9	48.0	0.9	
医療、福祉業		19.2	154.0	146.7	7.3	11.7	68.9	67.0	1.9	
複合サービス業		18.4	157.5	139.6	17.9	17.8	96.2	87.4	8.8	
サービス業(他に分類されないもの)		18.2	151.4	136.8	14.6	14.8	99.1	94.4	4.7	

第7表 規模、産業、就業形態別常用労働者数

(単位：人)

規模	産業	一般労働者				パートタイム労働者					
		前月労働者数	本月中の増加労働者数	本月中の減少労働者数	本月末労働者数	前月労働者数	本月中の増加労働者数	本月中の減少労働者数	本月末労働者数		
5人以上	調査産業、採石業、砂利採取業、建設業、製造業、電気・ガス・熱供給・水道業、情報業、郵便業、運輸業、小売業、金融業、不動産業、専門・技術サービス業、宿泊業、飲食サービス業、生活関連サービス業、娯楽業、教育、学習支援業、医療サービス業(他に分類されないもの)	6,033,841	106,140	95,328	6,046,782	2,065,580	117,715	94,765	2,086,401		
		1,436	23	14	1,445	11	0	0	11		
		344,192	4,756	2,875	346,070	13,980	274	474	13,783		
		545,275	6,128	6,174	545,236	51,404	1,164	1,713	50,848		
		26,749	341	170	26,920	651	0	10	641		
		805,925	10,887	8,058	809,039	27,884	1,074	1,723	26,950		
		414,063	5,388	5,567	413,864	58,533	3,637	2,787	59,403		
		1,229,966	27,843	29,139	1,229,514	459,054	17,943	17,632	458,521		
		389,255	6,258	5,000	390,408	15,512	255	32	15,840		
		183,397	3,610	1,593	185,494	34,313	1,694	1,003	34,924		
		362,959	5,088	3,719	364,393	28,212	1,053	511	28,689		
		134,913	3,869	4,571	134,118	539,109	34,662	32,349	541,515		
		140,008	3,341	2,992	140,352	98,724	7,028	4,770	100,987		
		250,192	2,422	1,931	250,797	155,083	22,028	7,977	169,020		
		472,166	7,235	9,530	470,540	299,392	13,465	13,586	298,602		
		31,029	235	171	31,093	7,611	46	32	7,625		
		702,316	18,716	13,824	707,499	276,107	13,392	10,166	279,042		
		30人以上	調査産業、採石業、砂利採取業、建設業、製造業、電気・ガス・熱供給・水道業、情報業、郵便業、運輸業、小売業、金融業、不動産業、専門・技術サービス業、宿泊業、飲食サービス業、生活関連サービス業、娯楽業、教育、学習支援業、医療サービス業(他に分類されないもの)	4,557,185	77,397	71,824	4,563,031	1,101,477	65,790	43,752	1,123,242
				1,436	23	14	1,445	11	0	0	11
				221,536	2,491	1,159	222,866	6,010	70	18	6,064
419,683	4,958			5,812	418,839	24,990	543	697	24,826		
23,918	341			170	24,089	651	0	10	641		
716,556	8,615			6,700	718,577	14,334	406	1,522	13,112		
345,879	4,767			4,265	346,360	50,126	3,637	2,567	51,217		
831,863	22,459			21,481	832,960	222,843	7,478	5,837	224,365		
322,976	5,012			3,977	323,906	10,863	255	32	11,191		
125,607	2,161			1,271	126,498	19,025	431	326	19,129		
263,592	3,487			2,585	264,557	16,496	325	179	16,579		
65,609	1,520			1,208	65,860	154,013	8,573	6,473	156,174		
71,597	979			1,470	71,101	58,263	3,247	2,494	59,021		
207,476	2,015			1,616	207,874	108,773	20,882	5,921	123,735		
340,831	3,312			7,040	337,137	159,648	7,345	8,006	158,953		
20,613	123			66	20,670	4,191	46	32	4,205		
578,013	15,134			12,990	580,292	251,240	12,552	9,638	254,019		

令和元年5月分

第8表 規模、性別常用労働者の1人平均月間現金給与額

(単位：円)

規模	現金給与総額				きまって支給する給与				所定内給与		所定外給与		特別に支払われた給与		
	計	男	女	計	男	女	計	男	女	計	男	女	計	男	女
500人以上	460,501	538,258	339,200	424,103	499,008	307,253	385,975	38,128	36,398	39,250	31,947				
100～499人	420,858	492,824	308,560	360,795	417,855	271,756	335,690	25,105	60,063	74,969	36,804				
100人以上	440,556	515,398	323,786	392,252	458,176	289,395	360,676	31,576	48,304	57,222	34,391				
30～99人	311,252	378,171	222,108	292,930	355,836	209,132	272,624	20,306	18,322	22,335	12,976				
5～29人	259,374	330,675	182,996	250,823	318,318	178,522	238,946	11,877	8,551	12,357	4,474				
30人以上	398,761	472,963	288,811	360,148	426,529	261,787	332,215	27,933	38,613	46,434	27,024				
5人以上	356,791	434,294	252,785	327,230	397,121	233,438	304,131	23,099	29,561	37,173	19,347				

令和元年5月分

第9表 規模、性別常用労働者の1人平均月間出勤日数及び実労働時間数

調査産業計

規模	出勤日数			総実労働時間			所定内労働時間			所定外労働時間		
	計	男	女	計	男	女	計	男	女	計	男	女
500人以上	17.9	18.3	17.4	148.8	155.5	138.5	134.0	138.3	127.3	14.8	17.2	11.2
100～499人	17.5	18.0	16.8	141.3	149.6	128.5	128.8	134.7	119.6	12.5	14.9	8.9
100人以上	17.7	18.2	17.1	145.1	152.5	133.4	131.4	136.5	123.4	13.7	16.0	10.0
30～99人	16.9	17.7	15.9	133.4	147.4	114.9	121.8	132.0	108.3	11.6	15.4	6.6
5～29人	15.8	16.9	14.7	119.6	134.6	103.6	112.5	125.1	99.1	7.1	9.5	4.5
30人以上	17.5	18.0	16.7	141.3	150.9	127.1	128.3	135.1	118.2	13.0	15.8	8.9
5人以上	17.0	17.7	16.0	134.8	146.5	119.1	123.6	132.4	111.7	11.2	14.1	7.4

令和元年5月分

第10表 規模、就業形態別常用労働者の1人平均月間現金給与額

規模	一般労働者				パートタイム労働者				特別に支払われた給与	
	現金給与総額	きまって支給する給与	所定内給与	所定外給与	特別に支払われた給与	現金給与総額	きまって支給する給与	所定内給与		所定外給与
500人以上	505,016	463,445	421,463	41,982	41,571	157,118	155,977	144,118	11,859	1,141
100~499人	477,992	406,334	377,238	29,096	71,658	130,164	129,093	124,294	4,799	1,071
100人以上	491,706	435,318	399,682	35,636	56,388	141,884	140,782	132,913	7,869	1,102
30~99人	400,840	375,229	347,707	27,522	25,611	102,742	101,386	97,874	3,512	1,356
5~29人	368,954	355,106	337,400	17,706	13,848	91,051	90,636	87,713	2,923	415
30人以上	466,151	418,419	385,065	33,354	47,732	122,495	121,267	115,556	5,711	1,228
5人以上	442,333	402,904	373,385	29,519	39,429	107,900	107,049	102,632	4,417	851

調査産業計

(単位：円)

令和元年5月分

第11表 規模、就業形態別常用労働者の1人平均月間出勤日数及び実労働時間数

規模	一般労働者				パートタイム労働者			
	出勤日数	総実労働時間	所定内労働時間	所定外労働時間	出勤日数	総実労働時間	所定内労働時間	所定外労働時間
500人以上	18.5	156.1	139.9	16.2	13.9	98.7	93.4	5.3
100~499人	18.3	152.3	138.0	14.3	13.7	85.7	82.1	3.6
100人以上	18.4	154.3	139.0	15.3	13.8	91.5	87.1	4.4
30~99人	18.7	158.0	142.8	15.2	12.8	76.2	73.0	3.2
5~29人	18.4	151.7	141.5	10.2	11.9	70.2	67.9	2.3
30人以上	18.5	155.4	140.1	15.3	13.3	83.9	80.1	3.8
5人以上	18.5	154.4	140.4	14.0	12.6	77.6	74.5	3.1

調査産業計

第12表 規模、産業別名目賃金指数（現金給与総額）

規模	年	月	調査産業計	前年同月比	建設業	製造業	電気・ガス・熱供給・水道業	情報通信業	運輸業、郵便業	卸売業、小売業	金融業、保険業	不動産業、物品賃貸業	学術研究、専門・技術サービス業	宿泊業、飲食サービス業	生活関連サービス業、娯楽業	教育、学習支援業	医療、福祉	複合サービス事業	サービス業（他に分類されないもの）	
																				(平成27年平均=100)
5人以上	平成24年平均	5月	99.5	-0.6	99.0	97.2	104.5	107.9	94.1	97.5	91.5	86.3	104.9	102.9	115.6	104.1	104.1	84.0	93.5	
	平成25年平均	6月	100.0	0.5	98.3	96.7	99.3	105.5	100.3	98.0	96.7	94.5	99.5	98.9	112.7	107.6	103.4	92.7	95.4	
	平成26年平均	7月	99.9	-0.1	98.5	98.6	96.3	101.9	102.8	98.7	99.1	100.4	99.8	97.4	110.6	101.6	101.3	97.8	97.6	
	平成27年平均	8月	100.0	0.1	100.0	100.0	100.0	100.0	100.0	100.0	100.0	100.0	100.0	100.0	100.0	100.0	100.0	100.0	100.0	100.0
	平成28年平均	9月	100.4	0.4	101.6	100.1	106.3	101.5	102.5	101.5	96.8	102.7	103.9	94.5	93.2	106.4	97.8	103.0	103.0	96.8
	平成29年平均	10月	101.2	0.8	104.2	101.9	101.0	100.8	102.2	104.4	101.3	103.3	102.9	94.2	94.1	103.4	100.4	99.6	99.6	94.2
	平成30年	5月	89.7	1.0	86.3	77.8	92.6	89.1	81.0	95.4	135.9	99.0	84.2	93.4	88.2	76.6	85.2	85.7	82.4	
		6月	151.5	2.0	144.2	144.7	×	161.8	144.4	191.1	156.7	158.9	140.4	108.4	141.1	156.2	124.7	223.0	126.4	
		7月	113.0	-0.4	161.2	121.7	85.2	113.5	115.6	127.1	84.1	115.4	129.3	100.1	103.7	105.5	100.3	93.1	101.9	
		8月	83.4	-0.8	85.2	80.1	×	82.3	83.1	94.3	75.2	81.9	84.6	87.2	97.4	78.0	85.2	84.8	82.5	
		9月	84.2	0.5	84.1	80.4	×	85.9	83.2	93.1	79.6	83.2	86.9	87.2	87.2	81.6	85.5	79.8	82.4	
		10月	85.3	0.8	84.3	78.9	×	82.9	86.4	94.0	75.8	88.8	104.3	87.5	89.1	81.9	84.9	92.3	84.6	
	11月	91.6	1.2	93.3	87.0	166.3	93.3	98.1	99.7	82.0	85.1	89.4	89.4	96.6	86.4	106.2	89.2	84.9		
	12月	174.0	-0.6	200.2	186.4	141.5	184.8	169.8	205.3	163.4	177.3	179.8	112.4	131.9	204.3	146.4	221.6	139.9		
平成31年	1月	84.4	0.2	89.7	76.6	100.5	84.5	85.2	85.2	99.1	81.5	90.6	85.8	93.8	85.2	83.1	79.9	83.5		
	2月	81.9	-1.4	90.5	75.7	103.5	84.3	84.7	85.6	78.9	79.9	89.2	79.6	89.2	75.7	82.7	79.3	84.4		
	3月	91.6	-1.6	104.3	98.7	105.6	89.9	86.1	94.4	105.3	84.2	101.1	82.8	97.7	82.5	85.2	82.4	89.4		
	4月	86.4	-0.1	100.6	81.3	94.5	90.6	84.6	90.9	77.2	86.2	91.5	82.6	98.5	86.0	85.7	89.0	86.8		
令和元年	5月	87.8	-2.1	92.6	78.4	119.5	86.2	102.4	88.4	104.6	83.6	95.4	82.9	90.8	77.3	82.4	86.5	88.3		
前年同月比 (%)			-	-7.3	0.8	29.0	-3.3	26.4	-7.3	-23.0	-15.6	13.3	-11.2	2.9	0.9	-3.3	0.9	0.9	7.2	
平成24年平均			99.6	-0.9	99.2	96.4	106.6	108.3	93.7	97.2	90.4	89.3	106.6	117.5	114.9	103.9	104.1	81.0	93.2	
平成25年平均			100.0	0.5	98.9	95.0	101.5	106.1	98.6	99.4	96.0	92.9	99.9	109.8	117.9	105.9	102.8	91.7	95.2	
平成26年平均			100.3	0.3	97.8	97.4	98.4	102.8	101.6	99.8	99.1	98.5	98.5	104.6	113.3	100.4	101.5	91.0	100.4	
平成27年平均			100.0	-0.4	100.0	100.0	100.0	100.0	100.0	100.0	100.0	100.0	100.0	100.0	100.0	100.0	100.0	100.0	100.0	
平成28年平均			100.1	0.2	100.5	99.5	106.7	101.0	102.5	101.0	96.7	102.0	103.1	102.7	87.2	103.3	95.8	104.7	97.9	
平成29年平均			100.9	0.8	106.2	101.3	104.1	101.2	102.1	105.3	96.6	106.5	99.7	98.4	85.6	102.0	97.1	99.4	95.2	
平成30年	5月		89.3	1.9	83.5	75.7	91.8	88.0	79.0	94.4	143.2	104.5	79.0	96.5	84.7	75.4	84.5	82.7	83.9	
	6月		160.8	2.6	149.4	154.0	×	166.7	146.5	217.5	157.6	185.1	142.7	129.8	162.8	155.7	128.3	216.2	129.5	
	7月		111.6	0.0	164.4	123.6	87.1	111.7	108.9	124.6	82.5	119.2	123.0	117.7	106.2	103.7	99.1	89.8	104.1	
	8月		81.5	0.5	78.3	78.4	×	80.6	80.0	92.1	75.1	82.9	79.3	95.5	89.8	76.5	85.9	83.0	83.4	
	9月		83.1	1.3	79.3	79.4	×	85.2	80.2	91.9	80.3	85.7	81.8	96.5	82.9	80.2	85.9	74.8	83.7	
	10月		84.3	1.8	78.5	77.8	×	81.9	83.7	92.9	75.8	87.9	103.0	100.7	86.0	80.3	84.8	90.7	86.3	
	11月		90.9	1.6	86.9	86.4	175.3	92.6	96.9	98.7	82.7	82.6	84.9	100.2	86.7	85.0	112.2	81.9	85.2	
	12月		181.5	0.4	208.3	197.3	140.2	189.0	165.3	224.9	161.0	197.0	175.6	139.4	143.1	205.7	151.2	208.8	142.5	
平成31年	1月		82.8	0.2	86.8	74.4	101.8	83.6	82.6	79.7	102.1	81.8	82.5	95.5	90.1	85.6	85.0	77.4	82.5	
	2月		80.3	-0.1	88.7	74.2	104.9	84.0	81.7	80.8	80.1	78.5	84.3	86.5	82.8	75.3	82.2	76.7	83.7	
	3月		91.2	-2.7	104.7	102.2	105.7	89.2	81.5	92.2	109.8	83.3	96.0	91.1	93.8	82.5	84.2	79.2	87.3	
	4月		85.1	-0.1	101.6	80.9	95.6	90.4	80.4	86.8	77.6	86.9	87.3	89.9	92.9	85.9	86.4	86.7	87.0	
令和元年	5月		87.1	-2.5	89.8	77.8	122.8	86.1	101.7	84.2	109.2	84.7	93.4	91.0	82.9	76.1	82.1	76.9	87.7	
前年同月比 (%)			-	-	7.5	2.8	33.8	-2.2	28.7	-10.8	-23.7	-18.9	18.2	-5.7	-2.1	0.9	-2.8	-7.0	4.5	

第13表 規模、産業別名目賃金指数（きまって支給する給与）

規模	年 月	調査産業計	前年同月比	（平成27年平均=100）																
				建設業	製造業	電気・ガス・熱供給・水道業	情報通信業	運輸業、郵便業	卸売業、小売業	金融業、保険業	不動産業、物品賃貸業	学術研究、専門・技術サービス業	宿泊業、飲食サービス業	生活関連サービス業、娯楽業	教育、学習支援業	医療、福祉	複合サービス事業	サービス業（他に分類されないもの）		
5人以上	平成24年平均	100.9	0.4	104.0	100.7	104.2	108.4	94.2	98.1	94.7	87.0	106.8	103.2	110.2	104.7	105.5	89.5	95.1		
	平成25年平均	100.3	-0.6	101.5	100.0	102.4	103.8	98.9	98.4	96.8	93.7	102.0	98.4	106.9	105.2	104.5	93.7	96.0		
	平成26年平均	99.5	-0.7	99.4	100.4	97.5	99.6	101.2	98.5	99.1	99.7	101.0	96.4	105.7	100.0	101.0	99.8	97.6		
	平成27年平均	100.0	0.4	100.0	100.0	100.0	100.0	100.0	100.0	100.0	100.0	100.0	100.0	100.0	100.0	100.0	100.0	100.0		
	平成28年平均	100.0	0.0	101.0	100.4	106.2	100.7	100.9	100.3	99.0	100.3	102.2	94.9	91.8	104.7	98.7	101.5	97.7		
	平成29年平均	100.5	0.5	101.5	101.7	104.4	100.9	101.1	102.8	101.0	100.3	100.8	95.3	91.3	103.1	101.2	99.0	95.3		
	平成30年 5月	100.2	0.5	101.5	99.0	116.5	101.8	92.4	108.5	104.9	105.9	103.3	98.8	95.2	97.6	100.5	111.9	93.7		
	平成30年 6月	100.5	-0.2	100.5	100.0	×	101.2	99.1	109.9	100.6	102.0	103.7	98.8	97.7	97.1	100.0	111.6	95.3		
	平成30年 7月	100.6	-0.5	100.1	100.7	108.5	102.5	99.0	110.3	100.1	100.9	104.6	91.8	95.3	101.1	99.1	112.1	95.6		
	平成30年 8月	100.3	0.2	100.3	101.5	×	101.2	99.3	109.6	101.0	101.1	103.5	93.0	96.8	99.8	99.3	112.0	94.4		
	平成30年 9月	100.7	0.4	101.2	101.3	×	102.4	99.2	110.6	99.0	100.3	103.6	93.6	95.1	103.0	100.6	104.9	94.3		
	平成30年 10月	101.1	0.3	101.9	100.6	×	101.9	99.9	110.5	100.4	102.0	105.1	92.8	95.0	102.0	99.9	110.6	96.6		
平成30年 11月	101.6	0.7	104.3	102.3	115.4	103.5	99.9	110.7	101.2	101.4	104.7	93.5	94.9	102.9	99.2	110.8	96.2			
平成30年 12月	100.9	0.6	102.2	100.2	111.9	103.9	100.6	109.9	99.5	99.9	105.9	91.8	95.0	101.6	97.8	109.8	97.1			
平成31年 1月	98.7	0.6	105.1	97.7	127.8	101.6	101.8	103.1	100.7	97.0	105.3	88.2	100.0	93.3	96.3	105.5	96.8			
平成31年 2月	99.6	1.3	104.6	98.5	131.5	101.9	102.7	104.4	100.9	97.9	110.6	84.1	97.5	96.0	98.1	104.7	97.7			
平成31年 3月	100.9	0.8	108.8	99.8	133.0	104.0	98.3	105.9	103.4	98.8	110.1	87.5	97.4	99.6	97.2	106.5	99.2			
平成31年 4月	102.2	0.9	113.3	100.4	116.1	103.9	100.7	108.3	102.8	99.8	110.2	87.9	101.9	101.6	100.2	106.9	98.1			
令和元年 5月	100.3	0.1	108.4	98.0	121.1	102.9	97.1	106.6	101.6	97.8	109.6	88.2	98.9	95.6	97.2	105.2	97.6			
前年同月比 (%)		-	6.8	-1.0	3.9	1.1	5.1	-1.8	-3.1	-7.6	6.1	-10.7	3.9	-2.0	-3.3	-6.0	4.2			
30人以上	平成24年平均	100.8	0.5	104.8	100.6	105.9	108.9	93.8	96.3	93.8	90.1	107.4	117.7	108.2	104.1	106.3	86.7	94.2		
	平成25年平均	100.2	-0.6	102.0	99.1	104.8	104.7	98.2	98.5	96.4	92.0	102.1	108.7	109.3	102.9	104.1	94.1	95.6		
	平成26年平均	99.8	-0.4	99.6	99.8	99.4	100.4	100.6	98.7	99.3	97.1	99.0	103.1	108.2	98.4	101.4	96.8	99.9		
	平成27年平均	100.0	0.2	100.0	100.0	100.0	100.0	100.0	100.0	100.0	100.0	100.0	100.0	100.0	100.0	100.0	100.0	100.0		
	平成28年平均	99.7	-0.3	99.6	99.8	106.9	100.4	101.1	98.9	99.1	100.6	101.5	102.1	86.7	101.9	97.2	104.0	98.5		
	平成29年平均	100.1	0.4	101.1	100.9	107.9	101.3	101.1	102.4	98.1	103.5	98.3	99.0	84.6	102.0	98.4	99.6	96.0		
	平成30年 5月	100.1	1.1	98.9	98.9	115.2	101.9	90.9	109.3	103.9	107.6	99.9	106.3	94.8	97.2	102.8	111.4	94.7		
	平成30年 6月	100.7	0.9	96.1	99.8	×	101.4	98.4	110.4	102.5	106.1	100.5	108.8	99.0	96.3	100.6	110.0	96.5		
	平成30年 7月	100.8	0.1	95.3	101.8	110.7	102.5	96.7	110.2	101.3	103.4	100.3	104.7	97.2	99.8	101.1	111.2	96.5		
	平成30年 8月	100.6	0.9	95.3	102.9	×	101.4	97.1	109.6	102.1	104.2	99.4	105.6	95.7	99.2	102.2	112.2	95.6		
	平成30年 9月	101.1	1.2	97.0	102.0	×	102.7	97.4	111.2	100.0	104.3	99.4	106.9	93.8	102.2	103.8	101.1	95.2		
	平成30年 10月	101.5	1.0	97.0	101.5	×	102.3	97.5	111.1	101.6	103.8	100.9	108.6	93.6	101.2	101.8	110.0	97.8		
平成30年 11月	101.9	1.1	100.5	102.9	117.5	104.2	97.8	110.9	102.5	103.3	100.6	106.4	93.3	102.6	101.0	110.6	97.0			
平成30年 12月	101.4	2.0	97.3	100.3	113.3	104.4	98.4	110.3	100.4	102.4	102.8	105.1	93.8	101.0	99.6	108.0	98.6			
平成31年 1月	98.9	0.7	102.9	98.8	129.2	102.8	100.2	100.4	102.6	99.4	100.4	97.4	101.1	92.6	100.6	104.5	95.9			
平成31年 2月	99.6	1.0	102.4	99.4	133.1	103.0	100.4	101.0	102.6	98.9	106.8	92.9	93.8	96.5	100.1	103.7	96.9			
平成31年 3月	101.1	0.7	107.1	101.2	133.5	105.2	95.7	103.9	105.5	99.6	106.7	97.1	92.7	100.4	98.3	104.3	98.5			
令和元年 5月	102.5	0.9	113.9	101.7	116.9	105.0	96.9	106.5	104.5	102.7	106.7	97.8	98.8	102.3	103.5	105.0	98.1			
前年同月比 (%)		-	10.1	0.8	5.8	2.1	3.3	-4.8	-0.5	-6.1	7.1	-5.6	-0.8	-2.5	-3.5	-7.3	2.5			

第14表 規模、産業別名目賃金指数(所定内給与)

規模	年	月	調査産業計	前年 同月比	建設業	製造業	電気・ガス・熱供給・水道業	情報通信業	運輸業、郵便業	卸売業、小売業	金融業、保険業	不動産業、物品賃貸業	学術研究、専門・技術サービス業	宿泊業、飲食サービス業	生活関連サービス業、娯楽業	教育、学習支援業	医療、福祉	複合サービス事業	サービス業(他に分類されないもの)	(平成27年平均=100)		
																				令和元年5月	前年同月比(%)	
5人以上	平成24年平均		100.7	-0.2	104.9	101.0	101.7	107.9	96.5	98.4	93.8	87.7	103.6	103.9	110.8	105.1	104.0	89.0	93.7			
	平成25年平均		100.0	-0.7	102.3	100.2	98.9	103.5	100.7	98.5	96.1	94.4	98.4	98.0	107.3	105.6	102.9	93.3	94.7			
	平成26年平均		99.1	-0.9	100.5	100.8	94.2	98.6	102.1	98.7	98.4	99.9	97.4	95.7	105.2	100.3	99.5	99.1	96.0			
	平成27年平均		100.0	0.0	100.0	100.0	100.0	100.0	100.0	100.0	100.0	100.0	100.0	100.0	100.0	100.0	100.0	100.0	100.0	100.0		
	平成28年平均		100.1	0.1	100.6	100.5	105.8	101.1	100.9	100.3	99.1	100.3	102.4	95.0	92.5	104.7	98.5	101.6	98.2	96.3		
	平成29年平均		100.7	0.6	99.8	102.0	103.0	102.1	101.2	101.2	103.0	101.3	99.9	100.7	91.4	102.9	101.2	99.1	96.3			
	平成30年	5月	100.5	0.6	99.6	98.7	111.7	103.4	93.9	108.6	105.4	105.8	102.7	98.8	94.7	96.9	100.1	107.8	94.9			
		6月	100.8	-0.3	98.4	100.2	×	102.9	100.1	110.2	100.8	101.9	102.8	98.7	97.6	96.9	98.8	107.7	96.5			
		7月	100.9	-0.5	98.2	101.0	104.2	104.1	100.9	110.6	100.3	92.8	104.6	92.6	95.1	100.5	98.9	108.4	97.2			
		8月	101.0	0.4	99.3	102.0	×	102.8	100.4	109.9	101.4	102.2	103.9	93.9	96.8	99.5	99.1	108.2	96.4			
		9月	101.7	0.7	98.7	102.2	×	104.5	100.8	111.3	100.0	101.3	104.5	94.6	95.4	103.2	100.6	102.9	96.4			
		10月	101.6	0.6	99.0	101.2	×	103.6	101.0	110.7	100.8	103.0	105.4	93.7	95.0	101.9	100.0	107.3	98.1			
	11月	101.6	0.7	100.4	101.8	111.5	105.2	100.6	110.6	101.0	101.4	103.7	94.5	94.6	102.3	98.4	106.1	97.7				
	12月	101.3	1.0	100.3	100.1	109.1	106.1	101.5	109.9	102.2	100.2	105.8	92.4	94.7	101.1	96.3	105.0	98.9				
平成31年	1月	99.0	0.5	105.2	98.5	123.3	103.7	103.3	103.0	101.5	96.8	106.2	88.5	99.2	93.1	95.2	101.0	96.3				
	2月	99.8	1.0	104.3	98.7	126.3	103.9	104.5	104.4	101.4	97.3	110.5	84.1	96.9	95.6	96.1	100.4	97.4				
	3月	100.8	0.4	107.3	99.9	126.1	105.6	98.3	105.8	103.7	97.9	109.5	87.0	97.1	98.8	95.9	103.1	99.1				
	4月	101.9	0.6	110.7	100.5	112.5	105.5	100.7	108.0	102.8	98.7	109.5	87.3	101.0	100.4	98.5	102.6	97.9				
	5月	100.1	-0.4	107.5	98.5	117.7	104.7	97.8	106.2	101.3	96.7	108.2	88.0	98.0	94.4	95.5	101.4	97.3				
令和元年	5月																					
前年同月比	(%)				7.9	-0.2	5.4	1.3	4.2	-2.2	-3.9	-8.6	5.4	-10.9	3.5	-2.6	-4.6	-5.9	2.5			
平成24年平均		100.5	-0.1	105.9	101.0	103.6	108.8	96.1	96.5	93.1	89.8	103.7	115.6	109.2	104.4	104.1	85.1	92.3				
平成25年平均		99.8	-0.7	103.2	99.5	101.1	104.5	100.0	98.6	95.9	92.0	97.5	105.8	110.9	103.1	102.0	91.5	93.7				
平成26年平均		99.1	-0.7	101.6	100.5	95.5	99.3	101.1	98.7	98.7	97.4	94.1	100.2	109.1	98.7	99.3	94.5	98.3				
平成27年平均		100.0	0.9	100.0	100.0	100.0	100.0	100.0	100.0	100.0	100.0	100.0	100.0	100.0	100.0	100.0	100.0	100.0				
平成28年平均		99.8	-0.2	98.8	100.0	106.6	101.0	100.8	99.0	99.3	101.0	101.5	101.9	88.6	101.8	96.9	105.7	98.9				
平成29年平均		100.5	0.7	99.7	101.1	106.4	102.9	101.1	102.9	98.2	104.2	98.6	99.7	85.4	101.5	98.2	99.8	97.1				
平成30年	5月	100.5	1.2	96.8	98.7	110.6	103.9	92.2	109.6	104.2	107.3	99.3	107.8	94.0	96.2	102.1	106.7	95.8				
	6月	101.0	0.6	93.6	99.9	×	103.5	99.1	111.1	102.8	106.4	99.8	109.5	99.0	95.8	98.6	105.5	97.6				
	7月	101.4	0.1	93.1	102.3	105.1	104.5	98.2	110.8	101.7	104.0	100.4	105.8	97.2	99.0	100.6	107.5	97.9				
	8月	101.3	0.8	93.7	103.6	×	103.4	97.7	110.2	102.6	105.4	99.6	106.9	96.1	98.8	101.6	108.2	97.4				
	9月	102.3	1.5	94.1	103.2	×	105.4	98.6	112.3	101.1	105.4	100.3	108.4	94.3	102.4	103.6	99.1	97.1				
	10月	102.1	1.1	93.0	102.4	×	104.4	98.0	111.7	102.0	104.8	101.0	109.8	93.7	101.1	101.6	106.9	99.0				
	11月	101.9	1.0	95.1	102.4	112.5	106.3	97.9	111.1	102.4	102.7	99.3	107.4	93.2	101.9	99.5	105.5	98.2				
	12月	101.7	2.2	94.4	100.4	109.6	107.1	98.8	110.5	101.3	102.6	102.7	105.6	94.0	100.4	97.1	102.8	100.2				
平成31年	1月	99.3	0.5	103.3	99.7	124.0	105.6	101.4	100.5	103.7	99.7	101.2	95.6	100.7	92.4	98.5	99.6	94.6				
	2月	99.8	0.6	102.5	99.8	126.9	105.7	102.0	101.2	103.3	99.2	106.2	91.8	94.2	96.1	96.9	98.8	95.8				
	3月	100.9	0.2	105.7	101.4	125.2	107.5	95.0	103.9	106.0	99.1	105.8	95.8	93.0	99.5	96.3	100.7	97.7				
	4月	102.1	0.4	110.8	101.8	112.4	107.2	95.8	106.2	104.7	101.7	105.8	96.5	98.4	101.1	100.9	100.1	97.3				
	5月	100.0	-0.5	108.2	100.1	117.6	106.4	93.7	103.9	103.3	99.9	104.9	98.9	93.3	93.4	96.8	99.2	96.0				
令和元年	5月																					
前年同月比	(%)				11.8	1.4	6.3	2.4	1.6	-5.2	-0.9	-6.9	5.6	-8.3	-0.7	-2.9	-5.2	-7.0	0.2			

第15表 規模、産業別実質賃金指数 (現金給与総額)

規模	年	月	調査産業計		建設業	製造業	電気・ガス・熱供給・水道業	情報通信業	運輸業、郵便業	卸売業、小売業	金融業、保険業	不動産業、物品賃貸業	学術研究、専門・技術サービス業	宿泊業、飲食サービス業	生活関連サービス業、娯楽業	教育、学習支援業	医療、福祉	複合サービス事業	サービス業 (他に分類されないもの)	
			前年	同月比																
5人以上	平成24年平均	5月	103.6	-0.1	103.1	101.3	108.9	112.4	98.0	101.6	95.3	89.9	109.3	107.2	120.4	108.4	108.4	87.5	97.4	
	平成25年平均	6月	104.0	0.3	102.2	100.5	103.2	109.7	104.3	101.9	100.5	98.2	103.4	102.8	117.2	111.9	107.5	96.4	99.2	
	平成26年平均	7月	100.9	-3.0	99.5	99.6	97.3	102.9	103.8	99.7	100.1	101.4	100.8	98.4	111.7	102.6	102.3	98.8	98.6	
	平成27年平均	8月	100.0	-0.9	100.0	100.0	100.0	100.0	100.0	100.0	100.0	100.0	100.0	100.0	100.0	100.0	100.0	100.0	100.0	100.0
	平成28年平均	9月	100.5	0.6	101.7	100.2	106.4	101.6	102.6	101.6	96.9	102.8	104.0	94.6	93.3	106.5	97.9	103.1	96.9	
	平成29年平均	10月	101.1	0.6	104.1	101.8	100.9	100.7	102.1	104.3	101.2	103.2	102.8	94.1	94.0	103.3	100.3	99.5	94.1	
	平成30年	5月	89.0	0.6	85.6	77.2	91.9	88.4	80.4	94.6	134.8	98.2	83.5	92.7	87.5	76.0	84.5	85.0	81.7	
		6月	150.3	1.2	143.1	143.6	×	160.5	143.3	189.6	155.5	157.6	139.3	107.5	140.0	155.0	123.7	221.2	125.4	
		7月	112.1	-1.3	159.9	120.7	84.5	112.6	114.7	126.1	83.4	114.5	128.3	99.3	102.9	104.7	99.5	92.4	101.1	
		8月	82.0	-2.3	83.8	78.8	×	80.9	81.7	92.7	73.9	80.5	83.2	85.7	95.8	76.7	83.8	83.4	81.1	
		9月	82.4	-1.3	82.3	78.7	×	84.1	81.4	91.1	77.9	81.4	85.0	85.3	85.3	79.8	83.7	78.1	80.6	
		10月	83.5	-0.9	82.6	77.3	×	81.2	84.6	92.1	74.2	87.0	102.2	85.7	87.3	80.2	83.2	90.4	82.9	
平成31年	11月	90.0	0.2	91.7	85.5	163.4	91.7	96.4	97.9	80.6	83.6	87.8	87.8	94.9	84.9	104.3	87.6	83.4		
	12月	171.3	-1.0	197.0	183.5	139.3	181.9	167.1	202.1	160.8	174.5	177.0	110.6	129.8	201.1	144.1	218.1	137.7		
	1月	83.1	-0.2	88.3	75.4	98.9	83.2	83.9	83.9	83.9	97.5	80.2	89.2	84.4	92.3	83.9	81.8	78.6	82.2	
	2月	80.5	-2.1	88.9	74.4	101.7	82.8	83.2	84.1	77.5	78.5	78.5	87.6	78.2	87.6	74.4	81.2	77.9	82.9	
	3月	90.1	-2.5	102.6	97.1	103.8	88.4	88.4	84.7	92.8	103.5	82.8	99.4	81.4	96.1	81.1	83.8	81.0	87.9	
令和元年	4月	84.5	-1.6	98.4	79.5	92.5	88.6	82.8	88.9	75.5	84.3	89.5	80.8	80.8	96.4	84.1	83.9	87.1	84.9	
	5月	86.1	-3.3	90.8	76.9	117.2	84.5	100.4	86.7	102.5	82.0	93.5	81.3	81.3	89.0	75.8	80.8	84.8	86.6	
前年同月比 (%)			-	-	6.1	-0.4	27.5	-4.4	24.9	-8.4	-24.0	-16.5	12.0	-12.3	1.7	-0.3	-4.4	-0.2	6.0	
30人以上	平成24年平均	5月	103.8	-0.4	103.3	100.4	111.0	112.8	97.6	101.3	94.2	93.0	111.0	122.4	119.7	108.2	108.4	84.4	97.1	
	平成25年平均	6月	104.0	0.3	102.8	98.8	105.5	110.3	102.5	103.3	99.8	96.6	103.8	114.1	122.6	110.1	106.9	95.3	99.0	
	平成26年平均	7月	101.3	-2.6	98.8	98.4	99.4	103.8	102.6	100.8	100.1	99.5	99.5	105.7	114.4	101.4	102.5	91.9	101.4	
	平成27年平均	8月	100.0	-1.4	100.0	100.0	100.0	100.0	100.0	100.0	100.0	100.0	100.0	100.0	100.0	100.0	100.0	100.0	100.0	
	平成28年平均	9月	100.2	0.4	100.6	99.6	106.8	101.1	102.6	101.1	96.8	102.1	103.2	102.8	87.3	103.4	95.9	104.8	98.0	
	平成29年平均	10月	100.8	0.6	106.1	101.2	104.0	101.1	102.0	105.2	96.5	106.4	99.6	98.3	85.5	101.9	97.0	99.3	95.1	
	平成30年	5月	88.6	1.5	82.8	75.1	91.1	87.3	78.4	93.7	142.1	103.7	78.4	95.7	84.0	74.8	83.8	82.0	83.2	
		6月	159.5	1.7	148.2	152.8	×	165.4	145.3	215.8	156.3	183.6	141.6	128.8	161.5	154.5	127.3	214.5	128.5	
		7月	110.7	-1.0	163.1	122.6	86.4	110.8	108.0	123.6	81.8	118.3	122.0	116.8	105.4	102.9	98.3	89.1	103.3	
		8月	80.1	-1.0	77.0	77.1	×	79.3	78.7	90.6	73.8	81.5	78.0	93.9	88.3	75.2	84.5	81.6	82.0	
		9月	81.3	-0.6	77.6	77.7	×	83.4	78.5	89.9	78.6	83.9	80.0	94.4	81.1	78.5	84.1	73.2	81.9	
		10月	82.6	0.1	76.9	76.2	×	80.2	82.0	91.0	74.2	86.1	100.9	98.6	84.2	78.6	83.1	88.8	84.5	
平成31年	11月	89.3	0.6	85.4	84.9	172.2	91.0	95.2	97.0	81.2	81.1	83.4	98.4	85.2	83.5	110.2	80.5	83.7		
	12月	178.6	0.0	205.0	194.2	138.0	186.0	162.7	221.4	158.5	193.9	172.8	137.2	140.8	202.5	148.8	205.5	140.3		
	1月	81.5	-0.2	85.4	73.2	100.2	82.3	81.3	78.4	78.4	100.5	80.5	81.2	94.0	88.7	84.3	76.2	81.2		
	2月	78.9	-0.8	87.1	72.9	103.0	82.5	80.3	79.4	78.7	77.1	77.1	82.8	85.0	81.3	74.0	75.3	82.2		
	3月	89.7	-3.5	102.9	100.5	103.9	87.7	80.1	90.7	108.0	81.9	89.4	94.4	89.6	92.2	81.1	82.8	77.9	85.8	
令和元年	4月	83.3	-1.5	99.4	79.2	93.5	88.5	78.7	84.9	75.9	85.0	85.4	88.0	90.9	84.1	84.5	84.8	85.1		
	5月	85.4	-3.6	88.0	76.3	120.4	84.4	99.7	82.5	107.1	83.0	91.6	89.2	81.3	74.6	80.5	75.4	86.0		
前年同月比 (%)			-	-	6.3	1.6	32.2	-3.3	27.2	-12.0	-24.6	-20.0	16.8	-6.8	-3.2	-3.9	-8.0	3.4		

実質賃金指数 = $\frac{\text{名目賃金指数 (現金給与総額)}}{\text{東京都都区部消費者物価指数}} \times 100$

* 東京都都区部消費者物価指数は「附属家賃を除く総合」である。

第16表 規模、産業別実質賃金指数（きまって支給する給与）

規模	年 月	調査産業計		建設業	製造業	電気・ガス・熱供給・水道業	情報通信業	運輸業、郵便業	卸売業、小売業	金融業、保険業	不動産業、物品賃貸業	学術研究、専門・技術サービス業	宿泊業、飲食サービス業、娯楽業	生活関連サービス業、娯楽業	教育、学習支援業	医療、福祉	複合サービス事業	サービス業（他に分類されないもの）	
		前年同月比	前年同月比																
5人以上	平成24年平均	105.1	0.9	108.3	104.9	108.5	112.9	98.1	102.2	98.6	90.6	111.3	107.5	114.8	109.1	109.9	93.2	99.1	
	平成25年平均	104.3	-0.8	105.5	104.0	106.4	107.9	102.8	102.3	100.6	97.4	106.0	102.3	111.1	109.4	108.6	97.4	99.8	
	平成26年平均	100.5	-3.6	100.4	101.4	98.5	100.6	102.2	99.5	100.1	100.7	100.7	102.0	97.4	101.0	102.0	100.8	98.6	
	平成27年平均	100.0	-0.5	100.0	100.0	100.0	100.0	100.0	100.0	100.0	100.0	100.0	100.0	100.0	100.0	100.0	100.0	100.0	100.0
	平成28年平均	100.1	0.1	101.1	100.5	106.3	100.8	100.8	101.0	100.4	99.1	100.4	102.3	95.0	91.9	98.8	101.6	97.8	
	平成29年平均	100.4	0.3	101.4	101.6	104.3	100.8	101.0	101.0	102.7	100.9	100.2	100.7	95.2	91.2	103.0	101.1	98.9	95.2
	平成30年 5月	99.4	0.0	100.7	98.2	115.6	101.0	91.7	107.6	104.1	105.1	105.1	102.5	98.0	94.4	96.8	99.7	111.0	93.0
	平成30年 6月	99.7	-1.0	99.7	99.2	×	100.4	98.3	109.0	99.8	101.2	101.2	102.9	98.0	96.9	96.3	99.2	110.7	94.5
	平成30年 7月	99.8	-1.5	99.3	99.9	107.6	101.7	98.2	109.4	99.3	100.1	103.8	91.1	94.5	100.3	98.3	111.2	94.8	
	平成30年 8月	98.6	-1.3	98.6	99.8	×	99.5	97.6	107.8	99.3	99.4	101.8	91.4	95.2	98.1	97.6	110.1	92.8	
	平成30年 9月	98.5	-1.5	99.0	99.1	×	100.2	97.1	108.2	96.9	98.1	101.4	91.6	93.1	100.8	98.4	102.6	92.3	
	平成30年 10月	99.0	-1.4	99.8	98.5	×	99.8	97.8	108.2	98.3	99.9	102.9	90.9	93.0	99.9	97.8	108.3	94.6	
平成30年 11月	99.8	-0.3	102.5	100.5	113.4	101.7	98.1	108.7	99.4	99.6	102.8	91.8	93.2	101.1	97.4	108.8	94.5		
平成30年 12月	99.3	0.2	100.6	98.6	110.1	102.3	99.0	108.2	97.9	98.3	104.2	90.4	93.5	100.0	96.3	108.1	95.6		
平成31年 1月	97.1	0.1	103.4	96.2	125.8	100.0	100.2	101.5	99.1	95.5	103.6	86.8	98.4	91.8	94.8	103.8	95.3		
平成31年 2月	97.8	0.6	102.8	96.8	129.2	100.1	100.9	102.6	99.1	96.2	108.6	82.6	95.8	94.3	96.4	102.8	96.0		
平成31年 3月	99.2	-0.1	107.0	98.1	130.8	102.3	96.7	104.1	101.7	97.1	108.3	86.0	95.8	97.9	95.6	104.7	97.5		
平成31年 4月	100.0	-0.6	110.9	98.2	113.6	101.7	98.5	106.0	100.6	97.7	107.8	86.0	99.7	99.4	98.0	104.6	96.0		
平成31年 5月	98.3	-1.1	106.3	96.1	118.7	100.9	95.2	104.5	99.6	95.9	107.5	86.5	97.0	93.7	95.3	103.1	95.7		
前年同月比 (%)		-	-	5.6	-2.1	2.7	-0.1	3.8	-2.9	-4.3	-8.8	4.9	-11.7	2.8	-3.2	-4.4	-7.1	2.9	
30人以上	平成24年平均	105.0	1.0	109.2	104.8	110.3	113.4	97.7	100.3	97.7	93.9	111.9	122.6	112.7	108.4	110.7	90.3	98.1	
	平成25年平均	104.2	-0.8	106.0	103.0	108.9	108.8	102.1	102.4	100.2	95.6	106.1	113.0	113.6	107.0	108.2	97.8	99.4	
	平成26年平均	100.8	-3.3	100.6	100.8	100.4	101.4	101.6	99.7	100.3	98.1	100.0	104.1	109.3	99.4	102.4	97.8	100.9	
	平成27年平均	100.0	-0.8	100.0	100.0	100.0	100.0	100.0	100.0	100.0	100.0	100.0	100.0	100.0	100.0	100.0	100.0	100.0	
	平成28年平均	99.8	-0.1	99.7	99.9	107.0	100.5	101.2	99.0	99.2	100.7	101.6	102.2	86.8	102.0	97.3	104.1	98.6	
	平成29年平均	100.0	0.2	101.0	100.8	107.8	101.2	101.0	102.3	98.0	103.4	98.2	98.9	84.5	101.9	98.3	99.5	95.9	
	平成30年 5月	99.3	0.6	98.1	98.1	114.3	101.1	90.2	108.4	103.1	106.7	99.1	105.5	94.0	96.4	102.0	110.5	93.9	
	平成30年 6月	99.9	0.1	95.3	99.0	×	100.6	97.6	109.5	101.7	105.3	99.7	107.9	98.2	95.5	99.8	109.1	95.7	
	平成30年 7月	100.0	-0.9	94.5	101.0	109.8	101.7	95.9	109.3	100.5	102.6	99.5	103.9	96.4	99.0	100.3	110.3	95.7	
	平成30年 8月	98.9	-0.6	93.7	101.2	×	99.7	95.5	107.8	100.4	102.5	97.7	103.8	94.1	97.5	100.5	110.3	94.0	
	平成30年 9月	98.9	-0.7	94.9	99.8	×	100.5	95.3	108.8	97.8	102.1	97.3	104.6	91.8	100.0	101.6	98.9	93.2	
	平成30年 10月	99.4	-0.7	95.0	99.4	×	100.2	95.5	108.8	99.5	101.7	98.8	106.4	91.7	99.1	99.7	107.7	95.8	
平成30年 11月	100.1	0.1	98.7	101.1	115.4	102.4	96.1	108.9	100.7	101.5	98.8	104.5	91.7	100.8	99.2	108.6	95.3		
平成30年 12月	99.8	1.6	95.8	98.7	111.5	102.8	96.9	108.6	98.8	100.8	101.2	103.4	92.3	99.4	98.0	106.3	97.0		
平成31年 1月	97.3	0.2	101.3	97.2	127.2	101.2	98.6	98.6	101.0	97.8	98.8	95.9	99.5	91.1	99.0	102.9	94.4		
平成31年 2月	97.8	0.3	100.6	97.6	130.7	101.2	98.6	99.2	100.8	97.2	104.9	91.3	92.1	94.8	98.3	101.9	95.2		
平成31年 3月	99.4	-0.2	105.3	99.5	131.3	103.4	94.1	102.2	103.7	97.9	104.9	95.5	91.2	98.7	102.6	102.6	96.9		
平成31年 4月	100.3	-0.6	111.4	99.5	114.4	102.7	94.8	104.2	102.3	100.5	104.4	95.7	96.7	100.1	101.3	102.7	96.0		
平成31年 5月	98.3	-1.0	106.8	97.7	119.5	102.0	92.1	102.1	101.4	99.0	104.9	98.4	92.2	92.9	97.3	101.3	95.2		
前年同月比 (%)		-	-	8.9	-0.4	4.5	0.9	2.1	-5.8	-1.6	-7.2	5.9	-6.7	-1.9	-3.6	-4.6	-8.3	1.4	

実質賃金指数
（きまって支給する給与）
= $\frac{\text{名目賃金指数（きまって支給する給与）}}{\text{東京都都区消費者物価指数}} \times 100$

* 東京都都区消費者物価指数は「帰属家賃を除く総合」である。

第17表 規模、産業別労働時間指数 (総実労働時間)

規模	年 月	調査産業計	前年同月比		製造業	電気・ガス・熱供給・水道業	情報通信業	運輸業、郵便業	卸売業、小売業	金融業、保険業	不動産業、物品賃貸業	学術研究、専門・技術サービス業	宿泊業、飲食サービス業	生活関連サービス業、娯楽業	教育、学習支援業	医療、福祉	複合サービス事業	サービス業 (他に分類されないもの)	
			前年	同月比															
5人以上	平成24年平均	102.7	0.9	100.9	101.5	103.1	102.8	101.0	101.5	102.0	96.0	107.7	106.3	107.3	108.7	102.2	95.7	101.4	
	平成25年平均	100.6	-2.0	98.8	100.4	98.9	100.8	98.4	100.5	101.4	96.8	105.5	100.8	104.0	103.0	100.0	96.7	100.0	
	平成26年平均	99.5	-1.1	97.2	100.0	97.9	100.4	95.7	100.3	100.5	100.2	103.7	96.0	101.4	99.8	98.7	98.8	99.9	
	平成27年平均	100.0	0.5	100.0	100.0	100.0	100.0	100.0	100.0	100.0	100.0	100.0	100.0	100.0	100.0	100.0	100.0	100.0	
	平成28年平均	99.3	-0.7	101.2	99.4	102.3	99.4	99.4	99.9	98.8	99.5	100.4	99.2	97.0	96.6	104.4	100.6	99.4	98.1
	平成29年平均	99.2	-0.1	102.1	100.0	101.3	98.9	98.9	99.4	99.9	100.3	100.4	100.8	95.3	93.5	104.1	100.3	100.6	96.6
	平成30年 5月	97.7	0.5	98.0	97.7	105.8	94.9	93.3	93.3	98.5	102.9	98.1	99.8	96.7	93.7	111.0	103.3	107.3	95.2
	平成30年 6月	102.0	-1.6	107.1	105.4	×	98.9	97.1	97.1	102.8	105.0	103.2	104.9	97.0	94.5	116.0	106.7	108.5	99.9
	平成30年 7月	100.4	-0.7	105.2	104.1	100.2	100.2	99.8	95.6	103.0	103.3	101.9	102.3	90.3	91.2	114.0	103.0	108.6	98.6
	平成30年 8月	97.8	1.1	98.4	97.8	×	97.4	95.3	95.3	99.3	104.3	97.9	101.0	92.7	93.4	102.3	105.7	97.1	97.1
	平成30年 9月	94.5	-4.0	100.7	97.5	×	91.3	92.9	96.7	96.7	93.1	96.0	93.8	90.1	88.0	106.2	97.6	92.2	92.8
	平成30年 10月	99.0	-1.0	103.6	100.4	×	96.8	93.8	93.8	99.7	103.5	98.7	99.2	90.6	91.0	116.0	103.8	111.3	98.6
平成30年 11月	102.0	1.6	107.0	107.5	99.3	100.6	98.8	98.8	103.8	104.8	101.9	105.1	92.3	90.3	117.5	102.7	106.6	101.2	
平成30年 12月	95.9	-3.1	99.1	100.8	91.7	94.2	94.9	98.0	98.0	95.1	95.5	95.9	90.4	88.8	102.1	98.0	102.7	96.5	
平成31年 1月	89.3	-2.4	85.8	87.8	93.7	88.2	88.2	90.8	91.4	91.1	91.0	90.3	83.8	87.2	98.8	89.5	96.7	90.4	
平成31年 2月	93.9	-0.6	97.2	99.2	98.4	93.8	95.7	95.7	95.5	92.0	95.3	98.9	83.4	87.8	105.3	92.7	94.4	92.3	
平成31年 3月	96.1	-2.3	98.3	98.9	100.7	96.6	95.9	95.9	97.2	96.3	99.9	99.4	85.7	87.8	109.4	94.5	102.2	96.7	
平成31年 4月	98.8	-1.1	104.1	102.0	94.0	100.4	98.7	99.7	99.7	99.2	100.3	100.8	87.2	92.9	113.3	98.8	105.6	96.5	
平成31年 5月	93.5	-4.3	92.1	91.8	95.4	93.2	94.0	94.0	95.3	95.0	93.7	95.9	86.9	90.1	107.4	93.9	98.0	92.3	
令和元年 5月	—	—	-6.0	-6.0	-6.0	-9.8	-1.8	0.8	-3.2	-7.7	-4.5	-3.9	-10.1	-3.8	-3.2	-9.1	-8.7	-3.0	
前年同月比 (%)																			
30人以上	平成24年平均	102.9	1.3	101.7	102.0	101.4	103.3	102.0	100.9	101.6	99.2	107.9	117.6	106.3	107.8	101.0	91.3	100.4	
	平成25年平均	100.7	-2.1	97.5	100.8	97.8	101.7	98.1	100.1	100.6	97.6	106.7	108.9	103.5	101.7	98.5	95.7	99.7	
	平成26年平均	99.8	-0.9	94.9	100.2	98.9	101.0	95.6	99.7	100.3	99.7	104.5	101.6	103.9	98.7	98.9	96.9	100.3	
	平成27年平均	100.0	0.2	100.0	100.0	100.0	100.0	100.0	100.0	100.0	100.0	100.0	100.0	100.0	100.0	100.0	100.0	100.0	
	平成28年平均	99.3	-0.7	101.2	99.6	102.2	99.6	99.3	98.0	99.6	99.9	99.9	99.2	100.9	97.1	102.8	98.0	98.3	98.6
	平成29年平均	99.4	0.1	102.2	100.5	101.2	99.2	98.9	99.9	99.9	99.7	101.5	100.0	100.1	95.0	103.5	96.6	97.5	96.9
	平成30年 5月	99.5	1.9	98.7	98.9	104.7	95.3	94.1	100.7	103.0	101.9	101.9	100.4	103.2	97.1	113.9	104.6	105.8	96.2
	平成30年 6月	103.1	-0.4	107.5	104.5	×	99.0	97.5	103.4	104.4	105.1	104.0	104.0	107.7	99.0	117.5	105.9	106.8	101.1
	平成30年 7月	102.2	1.1	106.5	105.3	100.1	100.4	94.9	103.9	102.7	104.4	104.4	102.9	102.9	97.1	115.4	103.2	108.2	99.4
	平成30年 8月	99.9	2.9	98.9	99.9	×	97.8	95.6	95.6	101.4	104.0	101.9	102.1	96.4	97.5	104.6	103.9	98.1	98.1
	平成30年 9月	95.0	-3.1	101.1	96.4	×	91.6	92.9	92.9	95.8	91.6	96.5	94.0	100.6	88.5	106.9	97.6	92.2	93.0
	平成30年 10月	100.9	0.6	105.2	101.1	×	97.5	93.8	93.8	100.8	103.1	101.6	99.5	104.6	93.9	118.7	104.8	111.0	99.6
平成30年 11月	103.8	3.1	108.5	108.1	98.4	101.4	98.9	104.4	103.9	104.8	104.8	105.6	103.9	92.2	120.0	102.9	105.5	101.8	
平成30年 12月	97.2	-1.6	99.8	100.8	89.3	95.1	95.0	97.9	97.9	93.8	98.5	96.6	101.3	90.8	102.9	98.3	103.5	97.2	
平成31年 1月	91.4	-0.6	87.8	91.4	91.7	89.7	91.7	91.7	92.2	90.6	92.9	90.9	94.2	88.8	99.8	91.9	97.8	91.7	
平成31年 2月	94.6	-0.5	96.6	98.9	97.8	94.7	95.0	94.1	94.1	91.4	94.6	97.9	92.5	83.6	107.9	92.0	93.6	92.6	
平成31年 3月	97.4	-2.3	97.1	100.0	100.1	97.8	95.4	96.4	96.4	95.4	100.4	99.2	95.6	85.0	111.9	94.1	101.9	97.2	
平成31年 4月	100.3	-0.6	105.2	102.9	92.3	101.5	97.1	99.7	99.7	98.6	102.0	100.9	95.9	91.1	117.3	99.0	104.9	97.6	
平成31年 5月	95.7	-3.8	94.4	95.8	93.9	94.8	94.4	94.4	96.2	94.6	97.4	98.0	97.3	87.9	110.6	95.1	97.5	93.4	
令和元年 5月	—	—	-4.4	-3.1	-10.3	-0.5	0.3	-4.5	-8.2	-4.4	-2.4	-5.7	-9.5	-2.9	-9.1	-7.8	-2.9	-2.9	
前年同月比 (%)																			

第18表 規模、産業別労働時間指数 (所定内労働時間)

規模	年 月	調査産業計	前年 同月比	建設業	製造業	電気・ガス・熱供給・水道業	情報通信業	運輸業、郵便業	卸売業、小売業	金融業、保険業	不動産業、物品賃貸業	学術研究、専門・技術サービス業	宿泊業、飲食サービス業	生活関連サービス業、娯楽業	教育、学習支援業	医療、福祉	複合サービス事業	サービス業 (他に分類されないもの)
				100.2	101.2	102.8	102.4	101.9	102.4	101.9	102.4	104.1	98.6	105.8	107.1	107.8	109.4	102.3
	平成24年平均	103.0	0.8	100.2	101.2	102.8	102.4	101.9	102.4	104.1	98.6	105.8	107.1	107.8	109.4	102.3	95.3	100.8
	平成25年平均	100.8	-2.1	98.9	99.6	99.2	100.3	100.3	100.9	102.4	99.1	103.3	101.7	104.3	103.3	99.6	95.9	99.6
	平成26年平均	99.5	-1.3	97.4	99.5	99.0	99.8	97.9	100.6	100.9	100.5	101.8	96.8	99.8	99.8	98.2	99.3	99.5
	平成27年平均	100.0	0.5	100.0	100.0	100.0	100.0	100.0	100.0	100.0	100.0	100.0	100.0	100.0	100.0	100.0	100.0	100.0
	平成28年平均	99.7	-0.3	102.1	99.8	101.5	99.7	100.5	99.1	100.0	100.8	99.0	96.8	98.2	104.3	100.7	99.7	98.9
	平成29年平均	99.6	-0.1	101.0	100.5	102.7	100.3	100.0	100.1	101.2	100.4	100.2	94.9	94.3	103.6	100.7	101.2	97.8
	平成30年 5月	98.3	0.6	96.8	97.3	101.7	98.1	93.5	98.5	104.9	97.8	99.7	95.8	93.6	108.6	103.3	103.0	96.7
	平成30年 6月	102.8	-1.8	105.7	105.5	×	101.9	98.2	103.2	107.4	103.3	105.2	96.1	94.6	113.6	106.6	105.1	101.6
	平成30年 7月	101.4	-0.3	104.6	103.9	101.7	103.2	96.9	103.1	105.6	103.2	103.5	90.1	91.5	111.3	103.3	104.5	100.7
	平成30年 8月	98.9	1.5	98.0	97.7	×	101.2	96.6	99.5	107.2	99.1	102.0	92.3	93.5	102.8	104.0	104.0	99.7
	平成30年 9月	95.2	-3.8	98.3	97.7	×	93.9	93.8	96.8	95.1	97.4	95.1	89.7	88.1	103.7	97.8	89.0	95.0
	平成30年 10月	99.7	-0.8	102.4	100.2	×	99.8	94.6	99.6	105.3	99.4	100.3	89.7	91.3	113.4	104.0	107.1	100.5
	平成30年 11月	102.6	1.9	105.4	106.7	100.9	103.8	99.3	103.7	106.6	102.6	105.8	91.3	90.4	114.8	102.8	102.5	103.1
	平成30年 12月	96.4	-3.0	98.0	100.0	92.0	97.1	95.2	97.9	92.6	95.9	96.3	89.7	88.8	99.7	97.9	96.5	98.0
	平成31年 1月	89.3	-2.9	84.1	87.0	90.7	89.8	89.9	90.8	92.6	90.9	90.6	83.4	86.9	96.1	89.7	92.2	91.0
	平成31年 2月	93.9	-1.1	95.5	98.1	93.7	95.3	94.5	95.3	93.5	95.0	98.9	82.6	87.7	102.7	92.4	91.3	93.1
	平成31年 3月	96.0	-2.6	96.1	97.8	95.9	98.1	94.4	96.8	97.4	99.4	99.4	85.1	87.9	106.0	94.7	98.0	97.6
	平成31年 4月	98.7	-1.6	101.0	101.2	92.7	102.4	97.2	99.2	100.2	99.9	101.3	86.7	92.5	109.5	98.8	101.7	97.4
	令和元年 5月	93.5	-4.9	89.7	91.3	93.2	95.3	93.1	94.8	96.1	93.4	95.5	86.7	90.1	105.3	93.9	93.9	92.7
	前年同月比 (%)	-	-	-7.3	-6.2	-8.4	-2.9	-0.4	-3.8	-8.4	-4.5	-4.2	-9.5	-3.7	-3.0	-9.1	-8.8	-4.1
	平成24年平均	103.1	1.4	100.6	101.5	101.5	103.1	102.4	102.2	104.3	100.7	106.6	117.2	106.2	108.4	100.7	90.8	99.7
	平成25年平均	100.8	-2.3	98.0	99.9	98.0	101.1	99.9	101.1	102.0	99.0	104.9	108.6	103.5	102.1	97.7	94.8	98.9
	平成26年平均	99.7	-1.0	95.6	99.5	99.7	100.0	97.7	100.2	101.0	100.5	103.0	101.9	102.2	98.9	98.2	97.7	100.0
	平成27年平均	100.0	0.2	100.0	100.0	100.0	100.0	100.0	100.0	100.0	100.0	100.0	100.0	100.0	100.0	100.0	100.0	100.0
	平成28年平均	99.8	-0.2	102.5	99.8	101.2	100.0	100.1	98.5	100.0	100.3	99.6	100.6	100.3	103.0	97.9	99.8	99.2
	平成29年平均	100.1	0.3	101.8	100.7	102.7	100.9	100.0	100.7	100.7	102.5	100.4	98.7	96.9	103.3	96.8	98.5	98.2
	平成30年 5月	100.2	1.9	97.3	98.3	100.8	98.7	94.1	101.4	104.9	101.1	100.8	102.5	96.2	111.0	104.4	101.3	97.6
	平成30年 6月	104.1	-0.7	105.5	104.0	×	102.2	98.4	104.6	106.7	105.2	105.0	106.7	98.6	115.5	105.4	103.7	102.6
	平成30年 7月	103.5	1.3	106.1	104.7	100.9	104.1	96.2	104.9	105.2	105.0	104.8	101.8	96.6	113.5	103.0	104.1	101.1
	平成30年 8月	101.3	3.1	98.3	99.4	×	102.0	96.7	102.4	107.3	102.8	103.3	103.3	96.4	97.0	104.7	102.8	100.4
	平成30年 9月	95.9	-3.1	97.6	96.3	×	94.4	93.6	96.5	93.7	97.4	95.9	99.6	88.2	105.3	97.4	89.2	94.9
	平成30年 10月	101.7	0.6	103.6	100.6	×	100.8	94.1	101.3	105.2	101.2	101.0	101.5	93.5	116.8	104.6	107.1	101.2
	平成30年 11月	104.5	3.2	106.5	106.9	99.4	105.0	99.1	104.9	105.8	104.2	106.8	100.9	92.0	118.0	102.6	101.0	103.3
	平成30年 12月	97.8	-1.7	98.2	99.7	88.9	98.2	95.1	98.2	96.2	98.5	97.5	99.5	90.9	100.9	97.7	96.6	98.3
	平成31年 1月	91.5	-2.3	85.5	90.3	88.1	91.8	90.7	92.1	92.3	93.0	91.3	91.8	88.7	97.4	91.8	92.9	91.9
	平成31年 2月	94.5	-1.3	94.3	97.2	92.2	96.6	93.1	94.2	93.2	94.9	97.9	90.4	84.2	105.5	91.3	90.7	92.9
	平成31年 3月	97.2	-2.9	93.9	98.4	94.6	99.6	93.3	96.3	96.7	99.9	99.5	93.7	85.6	108.7	94.1	97.8	97.7
	平成31年 4月	100.0	-1.5	100.3	101.3	90.5	103.7	94.6	99.3	99.8	101.2	101.6	94.6	90.9	113.4	98.7	101.4	98.0
	令和元年 5月	95.6	-4.6	91.0	94.8	91.4	97.2	92.8	96.0	96.0	96.6	97.8	95.8	88.0	108.4	95.1	93.2	93.3
	前年同月比 (%)	-	-	-6.5	-3.6	-9.3	-1.5	-1.4	-5.3	-8.5	-4.5	-3.0	-6.5	-8.5	-2.3	-8.9	-8.0	-4.4

第19表 規模、産業別労働時間指数 (所定外労働時間)

規模	年	月	調査産業計	前年同月比	建設業	製造業	電気・ガス・熱供給・水道業	情報通信業	運輸業郵便業	卸売業小売業	金融業保険業	不動産業物品賃貸業	学術研究・専門・技術サービス業	宿泊業、飲食サービス業	生活関連サービス業、娯楽業	教育、学習支援業	医療、福祉	複合サービス事業	サービス業(他に分類されないもの)	
																				(平成27年平均=100)
5人以上	平成24年平均	5月	99.1	2.3	106.9	104.5	107.7	105.3	95.7	86.2	87.0	69.8	125.2	95.4	99.7	89.2	101.1	103.9	107.8	
	平成25年平均	6月	99.0	-0.1	99.0	109.4	99.7	104.0	86.7	94.5	93.4	73.9	125.1	89.1	97.2	95.5	108.3	109.9	103.5	
	平成26年平均	7月	99.6	0.6	96.6	106.5	91.2	104.9	82.6	95.5	97.4	96.2	120.1	85.7	126.7	98.5	109.5	90.5	104.1	
	平成27年平均	8月	100.0	0.4	100.0	100.0	100.0	100.0	100.0	100.0	100.0	100.0	100.0	100.0	100.0	100.0	100.0	100.0	100.0	100.0
	平成28年平均	9月	95.1	-4.9	93.6	94.6	110.1	97.0	95.2	95.2	95.7	96.2	101.6	99.4	71.7	105.0	98.8	95.6	88.7	
	平成29年平均	10月	94.7	-0.4	111.0	94.1	88.4	87.8	94.4	94.4	93.8	100.8	106.9	101.0	79.9	119.4	90.8	89.2	83.2	
	平成30年	5月	91.7	-0.9	108.6	101.6	143.4	71.1	92.4	98.8	88.6	101.4	100.7	110.1	95.4	170.0	100.0	182.3	78.2	
	平成31年	6月	93.3	0.0	119.3	104.1	×	75.8	88.4	96.5	87.6	101.4	101.3	110.1	93.1	177.5	107.1	165.8	80.6	
	令和元年	7月	89.2	-5.3	110.7	105.7	86.8	73.7	85.4	101.2	86.5	88.7	91.4	92.8	87.4	182.5	96.4	178.5	75.8	
		8月	85.0	-3.7	101.6	99.2	×	68.4	85.9	95.3	83.2	85.8	92.1	98.6	92.0	122.5	91.1	134.2	68.5	
		9月	85.8	-6.4	120.9	95.1	×	72.1	85.9	95.3	78.4	81.6	81.5	97.1	86.2	170.0	91.1	146.8	67.7	
		10月	90.8	-4.4	113.9	103.3	×	74.2	88.4	101.2	90.3	91.5	89.4	104.3	86.2	182.5	96.4	184.8	76.6	
	11月	95.0	-2.6	119.8	116.3	84.9	76.3	94.9	104.7	91.4	95.7	98.0	105.8	88.5	185.0	98.2	178.5	80.6		
	12月	90.0	-5.3	108.6	110.6	88.7	72.1	92.9	100.0	79.5	90.8	92.1	101.4	88.5	162.5	98.2	208.9	79.0		
平成31年	1月	89.2	4.0	100.5	96.7	121.4	75.8	97.0	100.0	80.0	92.2	88.1	89.9	92.0	165.0	83.9	173.4	83.1		
	2月	94.2	5.6	110.7	113.0	141.5	82.6	105.1	100.0	80.5	98.6	98.7	95.7	88.5	172.5	96.4	148.1	83.1		
	3月	97.5	1.8	117.1	112.2	144.0	85.8	107.1	103.5	88.1	105.0	99.3	94.2	86.2	195.0	89.3	174.7	86.3		
	4月	100.0	4.4	129.9	112.2	105.0	85.8	109.6	107.1	91.9	103.5	96.7	95.7	97.7	207.5	96.4	172.2	86.3		
	5月	93.3	1.7	111.8	98.4	114.5	77.4	100.5	103.5	86.5	96.5	98.7	89.9	90.8	162.5	91.1	168.4	87.1		
前年同月比 (%)			-	-	2.9	-3.1	-20.2	8.9	8.8	4.8	-2.4	-4.8	-2.0	-18.3	-4.8	-4.4	-8.9	-7.6	11.4	
平成24年平均			100.7	1.8	109.1	107.9	102.5	104.8	99.7	84.0	83.0	85.3	117.9	124.5	108.9	91.1	106.8	99.8	108.9	
平成25年平均			100.0	-0.7	95.7	110.8	99.7	105.8	87.6	86.9	91.0	83.8	120.6	118.4	105.4	89.3	113.7	107.0	107.2	
平成26年平均			100.3	0.3	91.5	108.0	94.9	108.6	83.4	93.1	95.9	92.7	115.5	101.1	131.6	93.7	113.7	87.5	104.1	
平成27年平均			100.0	-0.3	100.0	100.0	100.0	100.0	100.0	100.0	100.0	100.0	100.0	100.0	100.0	100.0	100.0	100.0	100.0	
平成28年平均			94.3	-5.7	91.5	96.9	111.2	96.6	94.0	91.1	96.5	96.5	95.9	105.1	58.0	98.4	98.9	78.4	91.8	
平成29年平均			92.2	-2.2	105.0	98.2	87.9	87.1	91.0	88.5	92.6	91.7	97.8	122.6	71.6	108.5	91.3	82.9	83.3	
平成30年	5月		91.9	1.7	108.0	105.3	139.9	71.1	94.4	90.1	90.0	109.7	98.3	115.9	107.8	183.3	106.7	164.2	81.3	
	6月		93.3	3.2	121.7	109.9	×	76.1	91.4	87.1	89.0	104.1	96.6	123.8	102.9	166.7	115.0	146.2	84.6	
	7月		89.6	0.0	108.8	111.5	93.3	74.1	85.4	89.1	86.0	98.6	88.6	120.6	102.9	164.3	105.0	162.3	80.5	
	8月		85.2	0.0	102.7	105.3	×	68.2	87.9	86.1	82.0	93.8	93.2	123.8	96.1	109.5	100.0	117.0	74.0	
	9月		85.9	-2.5	124.8	97.7	×	71.6	87.4	84.2	77.5	88.3	79.5	117.5	92.2	147.6	100.0	131.1	73.2	
	10月		92.6	0.8	115.5	106.9	×	74.1	90.9	94.1	89.5	105.5	88.1	155.6	98.1	166.7	106.7	162.3	82.1	
	11月		96.3	1.6	121.7	121.4	90.2	76.1	97.5	96.0	91.0	110.3	96.6	152.4	94.2	169.0	108.3	164.2	85.4	
	12月		91.1	-1.6	110.2	113.7	92.6	72.6	94.4	93.1	78.0	98.6	89.8	130.2	90.3	152.4	110.0	194.3	84.6	
平成31年	1月		90.4	6.1	103.1	103.1	123.9	74.6	99.5	92.1	79.5	92.4	88.6	131.7	89.3	159.5	91.7	162.3	89.4	
	2月		95.6	6.7	111.9	118.3	147.2	81.6	109.6	92.1	79.5	92.4	98.9	127.0	75.7	166.7	105.0	131.1	88.6	
	3月		99.3	3.1	119.0	117.6	149.1	85.6	111.1	96.0	87.0	105.5	97.2	125.4	77.7	190.5	91.7	155.7	91.9	
	4月		103.7	9.4	138.1	119.8	108.0	86.1	115.2	103.0	90.5	110.3	96.0	117.5	94.2	214.3	103.3	150.0	92.7	
	5月		96.3	4.8	117.7	106.9	116.0	78.1	106.1	97.0	85.0	104.1	100.6	122.2	86.4	164.3	93.3	153.8	94.3	
前年同月比 (%)			-	-	9.0	1.5	-17.1	9.8	12.4	7.7	-5.6	-5.1	2.3	5.4	-19.9	-10.4	-12.6	-6.3	16.0	

第20表 規模、産業別常用雇用指数

規模	年 月	調査産業計	前年同月比	建設業	製造業	電気・ガス・熱供給・水道業	情報通信業	運輸業、郵便業	卸売業、小売業	金融業、保険業	不動産業、物品賃貸業	学術研究、専門・技術サービス業	宿泊業、飲食サービス業	生活関連サービス業、娯楽業	教育、学習支援業	医療、福祉	複合サービス事業	サービス業(他に分類されないもの)	
																			(平成27年平均=100)
5人以上	平成24年平均	96.9	0.8	99.0	119.1	164.6	98.1	98.7	98.2	101.2	100.4	84.0	96.3	96.7	95.3	86.5	85.5	89.1	
	平成25年平均	97.8	0.8	99.5	112.3	129.9	97.2	98.2	98.0	100.6	99.3	89.7	98.3	97.3	96.9	92.3	90.4	92.7	
	平成26年平均	99.9	2.2	99.5	106.9	119.1	99.1	98.4	100.3	99.5	100.6	96.3	102.4	100.7	98.6	97.7	95.3	96.7	
	平成27年平均	100.0	0.1	100.0	100.0	100.0	100.0	100.0	100.0	100.0	100.0	100.0	100.0	100.0	100.0	100.0	100.0	100.0	100.0
	平成28年平均	101.4	1.4	100.9	101.8	85.6	101.2	100.2	100.8	101.7	103.2	103.4	102.1	102.8	101.0	102.4	100.5	100.7	100.7
	平成29年平均	103.1	1.7	102.1	100.9	101.6	104.2	100.3	102.5	103.5	106.0	104.9	104.3	106.0	103.1	104.6	99.3	102.5	102.5
	平成30年 5月	105.0	1.3	101.7	109.4	114.5	106.5	102.2	103.4	106.1	107.6	106.1	106.1	103.3	103.4	100.9	98.4	107.3	107.3
	平成30年 6月	105.0	0.9	101.6	108.5	×	106.1	101.4	103.4	105.9	107.3	106.2	108.4	102.7	104.0	100.9	98.2	107.0	107.0
	平成30年 7月	104.8	0.9	102.4	107.1	121.9	106.0	101.5	103.1	105.5	107.7	105.2	106.7	103.0	104.4	101.3	98.4	107.4	107.4
	平成30年 8月	104.6	1.1	102.1	109.3	×	105.8	101.0	102.9	105.2	107.8	104.9	106.7	103.7	102.0	100.7	98.5	107.5	107.5
	平成30年 9月	104.5	1.1	102.8	109.4	×	106.3	100.8	103.0	105.0	106.6	104.8	106.5	103.9	102.2	100.3	98.8	106.3	106.3
	平成30年 10月	104.2	0.8	103.3	107.8	×	105.9	100.2	103.1	105.1	106.3	105.0	105.5	103.5	103.4	100.2	99.6	105.6	105.6
平成30年 11月	104.3	0.8	103.2	107.6	119.5	105.2	100.1	102.9	105.2	106.5	105.2	106.6	103.1	104.5	100.5	100.0	105.8	105.8	
平成30年 12月	104.4	0.7	103.2	107.2	118.7	104.7	104.9	102.8	104.9	106.2	105.7	107.9	107.9	103.9	104.7	100.9	100.1	105.8	
平成31年 1月	104.6	0.5	103.3	109.7	119.9	104.9	104.9	99.7	102.5	105.2	105.9	104.7	107.4	102.9	103.9	99.7	105.8	105.8	
平成31年 2月	104.6	1.0	104.0	109.3	120.6	105.0	100.3	102.2	105.1	106.1	106.1	104.6	107.5	103.9	102.7	103.3	99.5	106.1	
平成31年 3月	104.1	1.1	103.7	110.2	117.3	104.9	100.4	102.1	104.6	106.6	104.3	105.7	102.8	102.8	98.2	102.5	97.5	106.6	
平成31年 4月	106.0	1.3	105.4	113.2	104.4	108.7	102.9	104.5	107.3	109.2	106.1	104.2	104.2	104.2	99.9	104.9	101.9	107.6	
令和元年 5月	106.5	1.4	105.9	113.1	105.0	109.0	103.1	103.1	104.4	107.7	110.6	106.6	104.4	105.3	103.4	104.6	102.1	108.5	
前年同月比 (%)		-	4.1	3.4	-8.3	2.3	0.9	1.0	1.5	2.8	0.5	-1.6	1.9	0.0	3.7	3.8	1.1	1.1	
平成24年平均	97.4	1.0	97.7	124.3	160.9	98.2	98.5	98.5	102.0	98.5	81.2	106.5	93.7	93.9	87.1	75.2	87.6	87.6	
平成25年平均	98.3	0.9	99.0	116.1	123.7	97.7	97.9	97.8	101.0	98.0	88.5	109.8	95.2	96.3	93.1	84.7	91.7	91.7	
平成26年平均	100.2	2.0	99.2	109.9	111.6	99.6	98.0	99.8	99.8	99.5	96.7	110.1	98.2	97.7	97.9	97.2	96.7	96.7	
平成27年平均	100.0	-0.2	100.0	100.0	100.0	100.0	100.0	100.0	100.0	100.0	100.0	100.0	100.0	100.0	100.0	100.0	100.0	100.0	
平成28年平均	100.9	0.9	101.1	101.6	80.9	100.9	100.9	99.9	102.3	101.1	104.4	99.7	103.4	100.5	101.4	98.9	100.3	100.3	
平成29年平均	102.3	1.4	101.2	100.6	91.9	104.0	100.2	101.2	104.3	101.8	105.7	101.8	105.4	102.5	102.5	90.8	102.2	102.2	
平成30年 5月	105.0	1.7	101.0	111.4	119.6	106.8	102.9	102.9	106.2	104.7	107.2	109.4	98.2	102.6	95.2	94.8	108.3	108.3	
平成30年 6月	104.8	1.3	101.2	110.2	×	106.4	101.9	102.5	105.9	104.5	107.3	111.4	97.9	103.3	95.4	94.8	108.2	108.2	
平成30年 7月	104.4	1.2	102.2	108.2	113.8	106.3	102.0	102.3	105.7	104.7	106.2	106.4	97.8	103.0	95.4	94.8	108.7	108.7	
平成30年 8月	104.3	1.6	102.0	111.0	×	106.3	101.5	101.9	105.4	104.5	105.9	107.4	97.4	100.0	94.9	95.0	108.8	108.8	
平成30年 9月	104.1	1.5	102.6	111.1	×	106.9	101.4	101.7	105.2	103.5	105.6	106.8	97.7	100.6	94.7	94.5	107.3	107.3	
平成30年 10月	103.8	1.3	103.0	109.0	×	106.4	100.7	101.7	105.2	104.0	105.9	106.8	97.9	101.8	94.6	95.1	106.7	106.7	
平成30年 11月	103.8	1.2	102.8	109.0	113.2	105.7	100.6	101.5	105.2	104.2	106.2	107.2	98.0	103.0	94.7	95.0	106.8	106.8	
平成30年 12月	103.7	0.7	102.7	108.6	112.8	105.1	100.7	101.3	105.0	104.0	106.5	107.1	99.1	103.3	94.8	95.4	106.8	106.8	
平成31年 1月	104.2	0.5	102.9	112.4	114.0	105.3	100.5	101.2	105.5	103.9	104.9	105.4	98.6	102.9	98.5	94.9	106.8	106.8	
平成31年 2月	104.0	1.2	103.9	111.6	114.9	105.4	100.8	100.7	105.4	103.9	104.9	104.7	99.0	101.3	98.4	94.7	107.2	107.2	
平成31年 3月	103.6	1.4	103.5	112.7	111.6	105.4	100.8	100.6	104.9	104.2	104.4	104.1	99.1	95.5	97.2	92.4	108.0	108.0	
平成31年 4月	106.1	1.4	104.6	116.3	97.8	109.4	102.8	104.1	107.8	107.3	106.0	103.7	100.4	98.7	99.7	95.6	109.1	109.1	
平成31年 5月	106.7	1.6	105.2	116.1	98.4	109.6	103.2	104.4	108.2	108.1	106.4	104.8	100.6	103.5	98.8	95.9	109.8	109.8	
前年同月比 (%)		-	4.2	4.2	-17.7	2.6	0.3	1.5	1.9	3.2	-0.7	-4.2	2.4	0.9	3.8	1.2	1.4	1.4	

用語の説明

1 現金給与額

賃金、給与、手当、賞与その他の名称を問わず、労働の対償として使用者が労働者に通貨で支払うもので、所得税、社会保険料、組合費、購買代金等を差し引く前の金額です。退職金は含みません。

「現金給与総額」は、「きまって支給する給与」と「特別に支払われた給与」との合計額をいいます。

「きまって支給する給与」は、労働協約、就業規則等によってあらかじめ定められている支給条件、算定方法によって支給される給与であり、いわゆる基本給、家族手当、時間外手当等を含みます。

「所定内給与」は、きまって支給する給与のうち次の所定外給与以外のものをいいます。

「所定外給与」は、所定の労働時間を超える労働に対して支給される給与や、休日労働、深夜労働に対して支給される給与であり、時間外手当、早朝出勤手当、休日出勤手当、深夜手当等です。

「特別に支払われた給与」は、労働協約、就業規則等によらず、一時的又は突発的の事由に基づき労働者に支払われた給与又は労働協約、就業規則等によりあらかじめ支給条件、算定方法が定められている給与で、以下に該当するものです。

①夏冬の賞与、期末手当等の一時金、②いわゆるベースアップの差額追給分、③3か月を超える期間で算定される手当等（6か月分支払われる通勤手当等）、④支給事由の発生が不定期なもの。

2 実労働時間数、出勤日数

労働者が実際に労働した時間数及び実際に出勤した日数です。休憩時間は給与支給の有無にかかわらず除かれます。また、有給休暇取得日も除かれます。

「総実労働時間数」は、「所定内労働時間数」と「所定外労働時間数」の合計をいいます。

「所定内労働時間数」は、労働協約、就業規則等で定められた正規の始業時刻と終業時刻との間の実労働時間数をいいます。

「所定外労働時間数」は、早出、残業、臨時の呼出、休日出勤等の実労働時間数をいいます。

「出勤日数」は、業務のために実際に出勤した日数をいいます。1時間でも就業すれば1出勤日とします。

3 常用労働者

事業所に雇用され給与を支払われる労働者（船員法の船員を除く。）のうち、期間を定めずに、又は1か月以上の期間を定めて雇われている者を常用労働者といいます。

「一般労働者」は、常用労働者のうち次の「パートタイム労働者」以外の者をいいます。

「パートタイム労働者」は、常用労働者のうち次のいずれかに該当する労働者をいいます。

- ① 1日の所定労働時間が一般の労働者よりも短い者
- ② 1日の所定労働時間が一般の労働者と同じで1週の所定労働日数が一般の労働者よりも短い者

東京都毎月勤労統計ホームページ

<http://www.toukei.metro.tokyo.jp/maikin/mk-index.htm>



東京都の賃金、労働時間及び雇用の動き
—毎月勤労統計調査地方調査結果月報—

令和 元年 5月分

令和 元年 7月発行

編集・発行 東京都総務局統計部人口統計課

〒163-0920 東京都新宿区西新宿二丁目3番1号

新宿モノリス20階

電話 03-5321-1111(代) 内線25-531~5

直通 03-5388-2534

E-mail : S0000030@section.metro.tokyo.jp