

東京都の賃金、労働時間 及び雇用の動き

—毎月勤労統計調査地方調査結果月報—

平成30年12月分



注. 集計値の取扱については、表紙裏「利用上の注意」をご確認ください。

毎月勤労統計調査地方調査の説明

1 調査の目的

この調査は、統計法に基づく基幹統計で、常用労働者の給与、出勤日数、労働時間数及び雇用について、東京都における毎月の変動を明らかにすることを目的としています。

2 調査の対象

本調査の産業分類は、平成25年10月改定の日本標準産業分類に基づき、鉱業、採石業、砂利採取業、建設業、製造業、電気・ガス・熱供給・水道業、情報通信業、運輸業、郵便業、卸売業、小売業、金融業、保険業、不動産業、物品賃貸業、学術研究、専門・技術サービス業、宿泊業、飲食サービス業、生活関連サービス業、娯楽業、教育、学習支援業、医療、福祉、複合サービス事業、サービス業（他に分類されないもの）を大分類としています。

常時5人以上の常用労働者を雇用する民営、公営及び官営の全事業所の中から、産業別、規模別に無作為抽出し、厚生労働大臣が指定した約3,620事業所を対象に調査したものです。

利 用 上 の 注 意

- 「-」は皆無または該当数字がないもの、「0.0」は表章単位未満、「X」は調査事業所が少数であるため公表しないものであることを示しています。
- 「事業所規模5人以上」の統計表には、事業所規模30人以上の事業所を含みます。
- 平成27年1月分調査で対象事業所の抽出替え（事業所規模30人以上の事業所の入れ替え）を行った結果、新・旧両標本による調査結果の間にギャップが生じているため、時系列の比較が行えるよう、賃金指数及び労働時間指数については、平成24年2月まで遡って改定しています。
また、平成30年1月分において、常用雇用指数を平成21年7月まで遡って改訂しています。
指数改訂の詳細につきましては、厚生労働省のホームページをご参照ください。
なお、各実数値やパートタイム労働者比率、入職率及び離職率については、ギャップ修正を行っていないため、ご注意ください。
- 平成29年1月分調査から、指数は平成27年平均=100としています。
- 前年比や前年同月比の算出は、指数によることとされているため、実数で計算した場合と必ずしも一致しません。
- 実質賃金指数 = 名目賃金指数 / 消費者物価指数 * 100
*消費者物価指数は、東京都区部の消費者物価指数（持家の帰属家賃を除く総合）です。
- 指数、前年同月比は、調査対象事業所の抽出替え等に伴い、将来改訂されることがあります。
- 産業分類「鉱業、採石業、砂利採取業」については、指数が算出できないため、実数のみ公表しています。

毎月勤労統計調査地方調査の集計値について

厚生労働省は、「毎月勤労統計調査全国調査結果」の平成24年1月分から平成30年10月分の「再集計値」を、平成31年1月23日付で公表したところです。

東京都が集計する「毎月勤労統計調査地方調査結果」については、現在、厚生労働省において、これまでに公表してきた集計値が適切なものであるかを精査中です。

東京都は、厚生労働省の指示により、毎月勤労統計調査規則第21条に基づき、引き続き「毎月勤労統計調査地方調査結果」を公表しますが、今後、「再集計値」を公表する可能性がありますので、データの取扱いにはご注意ください。

ご利用の皆様にはご迷惑をおかけし恐縮ですが、何卒よろしくご厚意申し上げます。

目 次

I	調査結果のあらまし	1
II	統計表	
第 1 表	規模、産業、性別常用労働者の 1 人平均月間現金給与額	7
第 2 表	規模、産業、性別常用労働者の 1 人平均月間出勤日数及び実労働時間数	8
第 3 表	規模、産業、性別常用労働者数及びパートタイム労働者比率	9
第 4 表	規模、産業別労働異動率	10
第 5 表	規模、産業、就業形態別常用労働者の 1 人平均月間現金給与額	11
第 6 表	規模、産業、就業形態別常用労働者の 1 人平均月間出勤日数及び実労働時間数	12
第 7 表	規模、産業、就業形態別常用労働者数	13
第 8 表	規模、性別常用労働者の 1 人平均月間現金給与額	14
第 9 表	規模、性別常用労働者の 1 人平均月間出勤日数及び実労働時間数	14
第 10 表	規模、就業形態別常用労働者の 1 人平均月間現金給与額	15
第 11 表	規模、就業形態別常用労働者の 1 人平均月間出勤日数及び実労働時間数	15
第 12 表	規模、産業別名目賃金指数（現金給与総額）	16
第 13 表	規模、産業別名目賃金指数（きまって支給する給与）	17
第 14 表	規模、産業別名目賃金指数（所定内給与）	18
第 15 表	規模、産業別実質賃金指数（現金給与総額）	19
第 16 表	規模、産業別実質賃金指数（きまって支給する給与）	20
第 17 表	規模、産業別労働時間指数（総実労働時間）	21
第 18 表	規模、産業別労働時間指数（所定内労働時間）	22
第 19 表	規模、産業別労働時間指数（所定外労働時間）	23
第 20 表	規模、産業別常用雇用指数	24
	用語の説明	25

調査結果のあらまし(常用労働者)

1 賃金

(1) 事業所規模5人以上

12月の現金給与総額は、規模5人以上で前年同月比0.6%減少の707,179円となった。

主な産業別に前年同月比を見ると、製造業7.6%減少、情報通信業9.1%増加、卸売業、小売業11.1%増加となった。

現金給与総額のうち、きまって支給する給与は、前年同月比0.6%増加の329,080円となった。また、所定内給与は、同1.0%増加の307,584円となった。

主な産業別にきまって支給する給与の前年同月比を見ると、製造業0.8%減少、情報通信業3.9%増加、卸売業、小売業5.9%増加となった。

実質賃金指数(現金給与総額)は、前年同月比1.0%減少となった。

(図1、表1、統計表第15表)

(2) 事業所規模30人以上

12月の現金給与総額は、規模30人以上で前年同月比0.4%増加の831,106円となった。

主な産業別に前年同月比を見ると、製造業6.9%減少、情報通信業8.7%増加、卸売業、小売業15.9%増加となった。

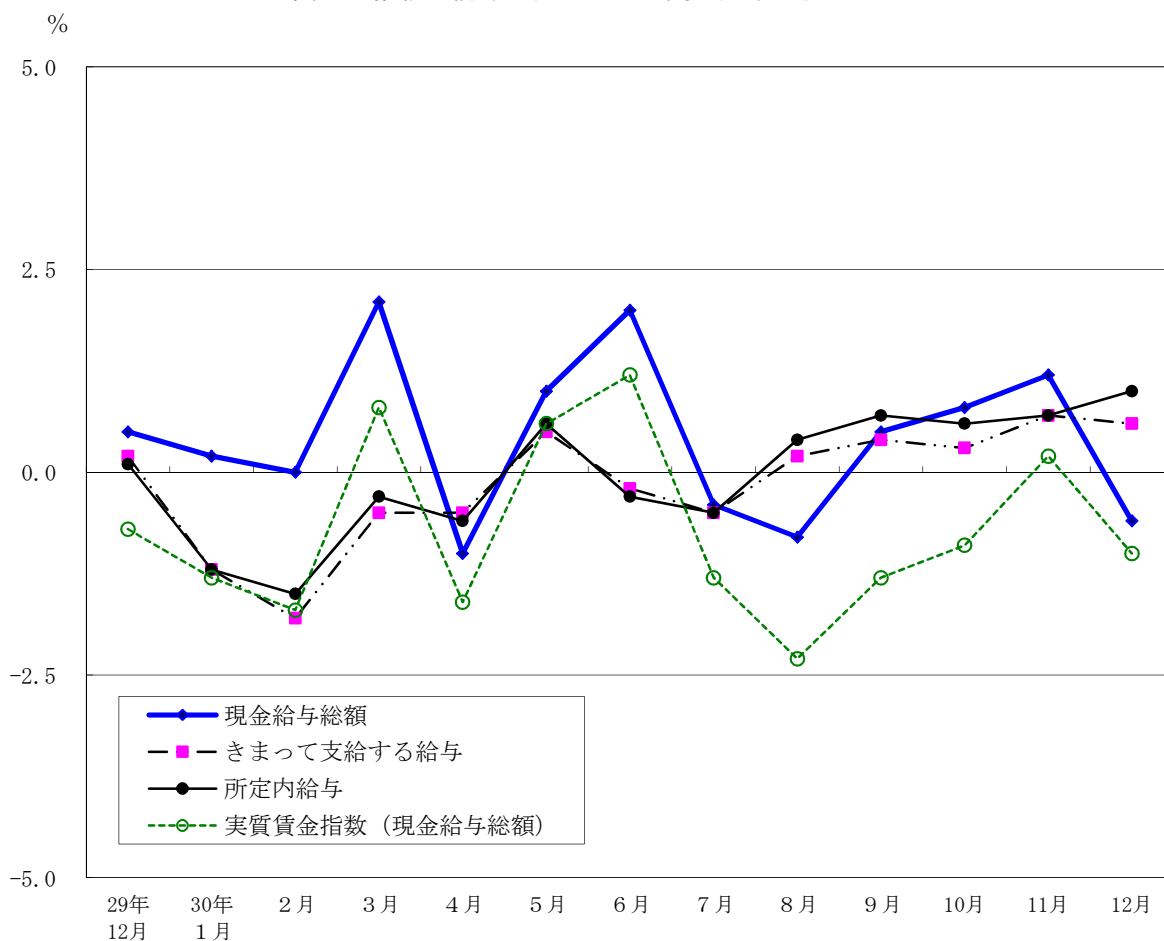
現金給与総額のうち、きまって支給する給与は、前年同月比2.0%増加の363,864円となった。また、所定内給与は、同2.2%増加の337,887円となった。

主な産業別にきまって支給する給与の前年同月比を見ると、製造業0.1%増加、情報通信業4.0%増加、卸売業、小売業7.9%増加となった。

実質賃金指数(現金給与総額)は、前年同月と同水準となった。

(表1、統計表第15表)

図1 賃金の推移(前年同月比) —調査産業計、5人以上—



平成30年12月分

表1 月間現金給与額

(単位：円・%)

規模	産 業	現金給与総額		きまって支給する給与					特別に支払われた給与
		前年 同月比		前年 同月比	所定内 与	前年 同月比	所定外 与		
5 人 以 上	調 査 産 業 計	707,179	-0.6	329,080	0.6	307,584	1.0	21,496	378,099
	鉱業，採石業，砂利採取業	1,646,715	—	582,294	—	553,297	—	28,997	1,064,421
	建 設 業	962,971	5.0	399,343	0.8	358,722	1.9	40,621	563,628
	製 造 業	961,955	-7.6	392,398	-0.8	365,431	-0.8	26,967	569,557
	電気・ガス・熱供給・水道業	792,824	-13.6	491,517	17.4	431,492	16.9	60,025	301,307
	情 報 通 信 業	925,553	9.1	414,433	3.9	384,223	5.3	30,210	511,120
	運 輸 業 ， 郵 便 業	771,026	-6.5	374,517	-3.3	328,844	-2.6	45,673	396,509
	卸 売 業 ， 小 売 業	788,301	11.1	336,760	5.9	321,119	5.8	15,641	451,541
	金 融 業 ， 保 険 業	1,069,814	5.8	479,678	-1.5	449,453	-0.8	30,225	590,136
	不 動 産 業 ， 物 品 賃 貸 業	781,849	-13.0	349,801	-0.7	328,158	0.2	21,643	432,048
	学術研究，専門・技術サービス業	922,094	-3.8	434,824	5.1	408,843	4.9	25,981	487,270
	宿 泊 業 ， 飲 食 サ ー ビ ス 業	175,102	-3.4	132,628	-3.8	124,742	-3.4	7,886	42,474
	生活関連サービス業，娯楽業	330,559	-2.9	216,276	4.6	203,967	5.1	12,309	114,283
	教 育 ， 学 習 支 援 業	795,753	-0.9	308,060	1.1	298,423	0.9	9,637	487,693
	医 療 ， 福 祉	475,003	-7.8	265,829	-1.5	249,323	-2.9	16,506	209,174
複 合 サ ー ビ ス 事 業	979,873	3.1	367,492	9.8	333,015	4.9	34,477	612,381	
サービス業（他に分類されないもの）	459,302	-2.2	270,790	1.0	254,262	2.0	16,528	188,512	
30 人 以 上	調 査 産 業 計	831,106	0.4	363,864	2.0	337,887	2.2	25,977	467,242
	鉱業，採石業，砂利採取業	1,646,715	—	582,294	—	553,297	—	28,997	1,064,421
	建 設 業	1,103,733	0.2	407,543	-2.0	355,793	-2.0	51,750	696,190
	製 造 業	1,115,705	-6.9	417,567	0.1	386,870	0.1	30,697	698,138
	電気・ガス・熱供給・水道業	792,755	-18.6	503,099	16.8	437,688	15.7	65,411	289,656
	情 報 通 信 業	982,567	8.7	424,974	4.0	392,053	5.5	32,921	557,593
	運 輸 業 ， 郵 便 業	790,014	-10.9	379,841	-5.9	330,992	-5.9	48,849	410,173
	卸 売 業 ， 小 売 業	1,008,346	15.9	383,794	7.9	364,731	7.8	19,063	624,552
	金 融 業 ， 保 険 業	1,113,840	8.6	507,175	3.3	474,858	4.4	32,317	606,665
	不 動 産 業 ， 物 品 賃 貸 業	921,685	-9.0	373,889	-1.0	349,202	-1.4	24,687	547,796
	学術研究，専門・技術サービス業	990,073	-3.9	453,555	5.8	423,697	5.4	29,858	536,518
	宿 泊 業 ， 飲 食 サ ー ビ ス 業	251,337	1.8	169,915	7.4	160,034	6.6	9,881	81,422
	生活関連サービス業，娯楽業	400,012	6.0	230,446	9.6	215,342	10.5	15,104	169,566
	教 育 ， 学 習 支 援 業	897,903	-0.3	339,172	3.0	328,285	2.9	10,887	558,731
	医 療 ， 福 祉	551,294	-3.4	297,327	3.6	275,396	1.1	21,931	253,967
複 合 サ ー ビ ス 事 業	1,010,862	-9.8	386,929	9.8	342,662	3.8	44,267	623,933	
サービス業（他に分類されないもの）	451,054	-2.1	266,463	1.8	249,085	2.7	17,378	184,591	

2 労働時間

(1) 事業所規模5人以上

12月の総実労働時間数は、規模5人以上で前年同月比3.1%減少の138.3時間となった。
 総実労働時間数のうち所定内労働時間数は、前年同月比3.0%減少の127.5時間、所定外労働時間数は、同5.3%減少の10.8時間となった。

主な産業別の所定外労働時間数は、製造業13.6時間（前年同月比9.7%増加）、情報通信業13.7時間（同16.9%減少）、卸売業、小売業8.5時間（同1.2%減少）となった。

（図2-1、図2-2、表2）

(2) 事業所規模30人以上

12月の総実労働時間数は、規模30人以上で前年同月比1.6%減少の143.6時間となった。
 総実労働時間数のうち所定内労働時間数は、前年同月比1.7%減少の131.3時間、所定外労働時間数は、同1.6%減少の12.3時間となった。

主な産業別の所定外労働時間数は、製造業14.9時間（前年同月比9.5%増加）、情報通信業14.6時間（同16.6%減少）、卸売業、小売業9.4時間（前年同月と同水準）となった。

（表2）

図2-1 労働時間の推移（前年同月比） — 調査産業計、5人以上 —

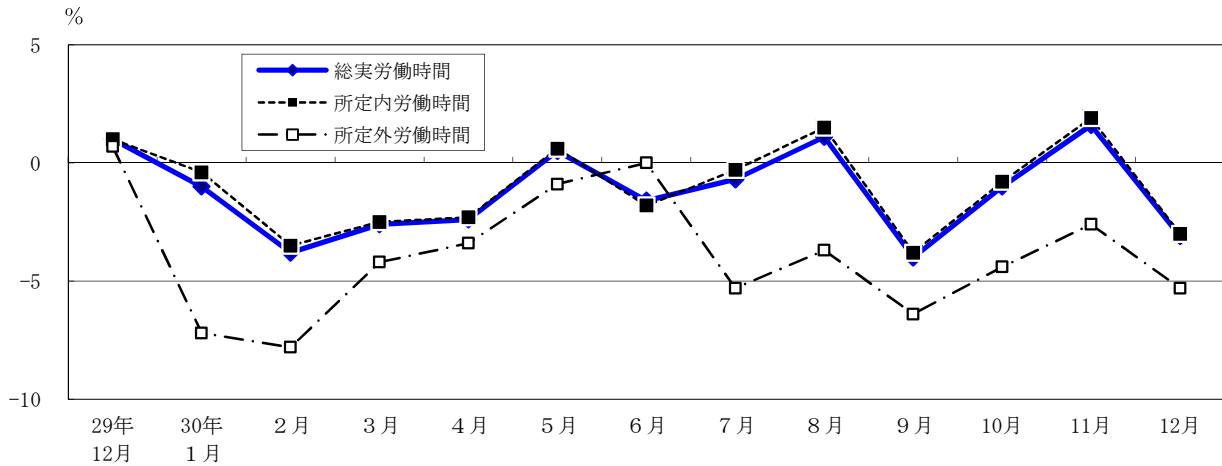
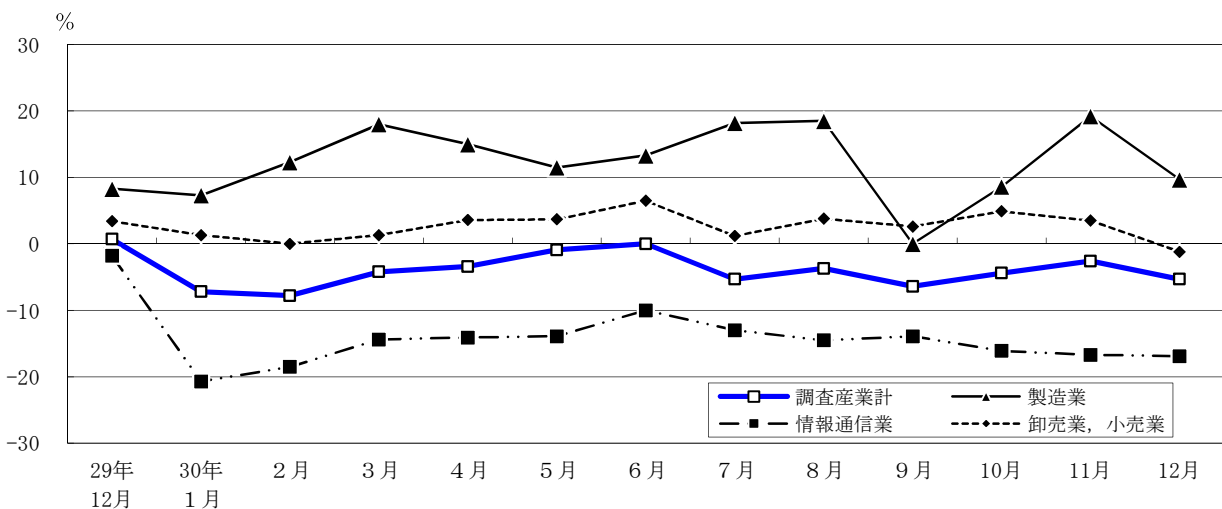


図2-2 所定外労働時間の推移（前年同月比） — 調査産業計及び主な産業、5人以上 —



平成30年12月分

表2 月間出勤日数及び実労働時間数

(単位： 日・時間・%)

規模	産 業	出 勤 日 数	総 実 労 働 時 間 数	前 年	所 定 内 労 働 時 間 数	前 年	所 定 外 労 働 時 間 数	前 年
				同 月 比		同 月 比		同 月 比
5 人 以 上	調 査 産 業 計	17.6	138.3	-3.1	127.5	-3.0	10.8	-5.3
	鉱業，採石業，砂利採取業	17.4	143.7	—	126.1	—	17.6	—
	建 設 業	20.3	172.2	-3.4	151.9	-4.0	20.3	1.5
	製 造 業	18.9	158.9	-0.6	145.3	-1.4	13.6	9.7
	電気・ガス・熱供給・水道業	17.6	146.0	-3.9	131.9	-7.1	14.1	42.4
	情 報 通 信 業	18.4	153.2	-4.7	139.5	-3.2	13.7	-16.9
	運 輸 業 ， 郵 便 業	19.0	158.1	-4.1	139.7	-4.5	18.4	-0.5
	卸 売 業 ， 小 売 業	17.8	138.5	-2.7	130.0	-2.8	8.5	-1.2
	金 融 業 ， 保 険 業	17.9	145.6	-5.1	130.9	-3.9	14.7	-14.0
	不 動 産 業 ， 物 品 賃 貸 業	18.2	147.4	-4.0	134.6	-3.2	12.8	-12.9
	学術研究，専門・技術サービス業	17.9	148.0	-2.4	134.1	-2.8	13.9	0.8
	宿 泊 業 ， 飲 食 サ ー ビ ス 業	14.2	97.1	-5.4	90.1	-5.3	7.0	-6.7
	生活関連サービス業，娯楽業	16.6	124.4	-3.4	116.7	-3.6	7.7	0.0
	教 育 ， 学 習 支 援 業	14.8	106.9	-0.5	100.4	-2.0	6.5	30.0
	医 療 ， 福 祉	16.5	122.8	0.1	117.3	-0.3	5.5	7.8
複 合 サ ー ビ ス 事 業	18.7	150.4	0.1	133.9	-5.5	16.5	89.7	
サービス業（他に分類されないもの）	18.1	141.4	-0.3	131.6	0.2	9.8	-6.7	
30 人 以 上	調 査 産 業 計	17.9	143.6	-1.6	131.3	-1.7	12.3	-1.6
	鉱業，採石業，砂利採取業	17.4	143.7	—	126.1	—	17.6	—
	建 設 業	20.4	175.8	-2.3	150.9	-4.1	24.9	10.2
	製 造 業	18.6	158.4	-0.3	143.5	-1.1	14.9	9.5
	電気・ガス・熱供給・水道業	17.3	143.7	-5.5	128.6	-9.7	15.1	54.1
	情 報 通 信 業	18.5	154.7	-3.9	140.1	-2.4	14.6	-16.6
	運 輸 業 ， 郵 便 業	18.9	158.3	-3.7	139.6	-5.0	18.7	6.2
	卸 売 業 ， 小 売 業	18.1	143.0	-2.5	133.6	-2.7	9.4	0.0
	金 融 業 ， 保 険 業	17.7	144.3	-5.4	128.7	-4.1	15.6	-15.2
	不 動 産 業 ， 物 品 賃 貸 業	18.4	149.0	-1.7	134.7	-2.6	14.3	7.5
	学術研究，専門・技術サービス業	18.0	150.3	-0.8	134.5	-1.3	15.8	3.9
	宿 泊 業 ， 飲 食 サ ー ビ ス 業	15.4	109.4	0.9	101.2	0.8	8.2	2.5
	生活関連サービス業，娯楽業	16.2	122.9	-3.0	113.6	-3.5	9.3	4.5
	教 育 ， 学 習 支 援 業	15.0	109.9	2.7	103.5	0.6	6.4	56.1
	医 療 ， 福 祉	17.1	131.1	4.8	124.5	4.4	6.6	15.8
複 合 サ ー ビ ス 事 業	19.4	156.2	8.5	135.6	-1.5	20.6	227.1	
サービス業（他に分類されないもの）	18.0	141.0	-0.1	130.6	0.0	10.4	-2.8	

3 雇用

(1) 事業所規模 5 人以上

12月の常用労働者数は、規模5人以上で前年同月比0.7%増加の7,972千人となった。
 主な産業別に前年同月比をみると、製造業6.3%増加、情報通信業0.1%減少、卸売業、小売業は前年同月と同水準となった。
 常用労働者中のパートタイム労働者比率は、前年同月差1.4ポイント上昇し、26.6%となった。

(図3-1、図3-2、表3)

(2) 事業所規模30人以上

12月の常用労働者数は、規模30人以上で前年同月比0.7%増加の5,529千人となった。
 主な産業別に前年同月比をみると、製造業8.2%増加、情報通信業0.5%増加、卸売業、小売業0.3%減少となった。
 常用労働者中のパートタイム労働者比率は、前年同月差0.5ポイント上昇し、20.1%となった。

(表3)

図3-1 常用労働者数の推移（前年同月比） — 調査産業計及び主な産業、5人以上 —

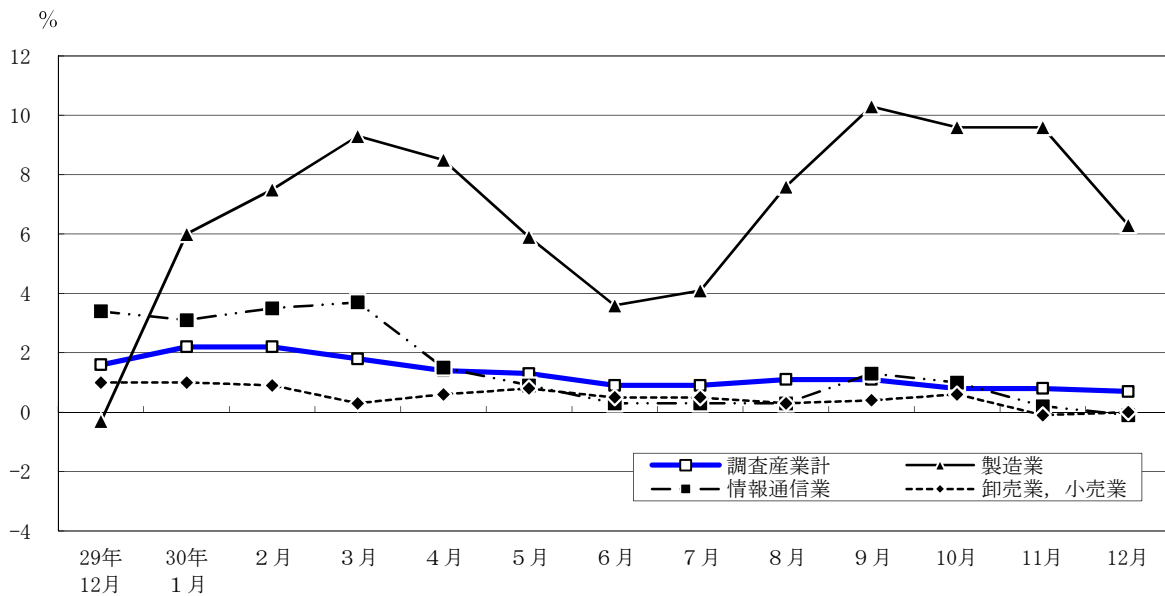
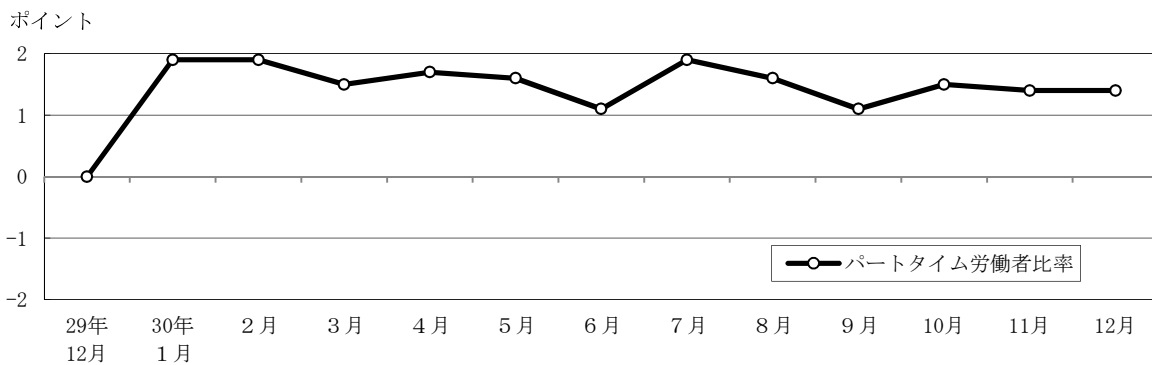


図3-2 パートタイム労働者比率の推移（前年同月差） — 調査産業計、5人以上 —



平成30年12月分

表3 常用労働者数及び労働異動率

(単位： 人・%・ポイント)

規模	産 業	常 用 労働者数	労働異動率				パートタイム 労働者比率		
			前年 同月比	入職率	前年 同月差	離職率	前年 同月差	前年 同月差	
5 人 以 上	調 査 産 業 計	7,972,250	0.7	1.62	0.14	1.56	-0.02	26.6	1.4
	鉱業，採石業，砂利採取業	1,370	-	2.12	-	2.19	-	-	-
	建 設 業	350,583	0.6	0.63	-0.06	0.64	0.02	4.3	1.5
	製 造 業	565,284	6.3	0.82	-0.04	1.15	0.43	8.8	1.5
	電気・ガス・熱供給・水道業	31,166	-5.5	1.64	1.64	2.28	1.60	1.9	-1.1
	情 報 通 信 業	803,250	-0.1	0.99	0.16	1.50	0.38	4.4	0.5
	運 輸 業 ， 郵 便 業	458,848	-0.3	1.16	0.36	1.30	0.58	14.0	2.2
	卸 売 業 ， 小 売 業	1,661,558	0.0	1.31	0.05	1.45	-0.06	29.1	-0.6
	金 融 業 ， 保 険 業	395,810	1.8	0.74	-0.18	0.99	0.01	7.0	-0.9
	不 動 産 業 ， 物 品 賃 貸 業	211,563	1.0	1.08	0.16	1.39	-0.32	15.7	0.9
	学術研究，専門・技術サービス業	389,788	1.2	1.17	0.34	0.66	-0.23	8.9	1.1
	宿 泊 業 ， 飲 食 サ ー ビ ス 業	697,863	1.8	4.69	1.05	3.51	-0.32	80.0	3.0
	生活関連サービス業，娯楽業	238,206	-2.5	2.67	0.39	1.89	-1.07	45.7	-2.9
	教 育 ， 学 習 支 援 業	424,735	0.1	1.37	-0.46	1.24	-1.13	36.3	-0.8
	医 療 ， 福 祉	742,286	-4.4	1.51	0.24	1.13	-0.25	36.0	1.2
複 合 サ ー ビ ス 事 業	37,956	2.8	1.49	1.49	1.35	0.16	20.0	-2.1	
サービス業（他に分類されないもの）	961,984	1.4	2.09	-0.42	2.09	0.16	29.3	1.7	
30 人 以 上	調 査 産 業 計	5,529,444	0.7	1.27	0.00	1.37	0.10	20.1	0.5
	鉱業，採石業，砂利採取業	1,370	-	2.12	-	2.19	-	-	-
	建 設 業	223,455	0.5	0.34	-0.35	0.46	-0.10	2.7	2.3
	製 造 業	415,047	8.2	0.85	-0.18	1.26	0.56	7.2	1.3
	電気・ガス・熱供給・水道業	28,347	-3.9	1.81	1.81	2.14	1.35	1.7	0.6
	情 報 通 信 業	701,970	0.5	0.97	0.19	1.53	0.67	3.2	-0.1
	運 輸 業 ， 郵 便 業	387,963	0.5	1.26	0.40	1.24	0.45	14.0	4.1
	卸 売 業 ， 小 売 業	1,026,497	-0.3	0.78	-0.09	0.95	-0.19	21.3	-2.3
	金 融 業 ， 保 険 業	325,020	1.3	0.71	-0.06	0.99	-0.01	7.6	-0.6
	不 動 産 業 ， 物 品 賃 貸 業	140,208	3.0	0.77	-0.07	0.89	0.22	11.9	-0.2
	学術研究，専門・技術サービス業	281,526	1.4	0.99	0.23	0.72	-0.23	8.2	2.1
	宿 泊 業 ， 飲 食 サ ー ビ ス 業	226,773	3.2	3.22	-0.38	3.36	0.70	68.5	-2.2
	生活関連サービス業，娯楽業	128,140	-5.3	2.95	1.13	1.87	-1.11	44.2	-4.5
	教 育 ， 学 習 支 援 業	330,922	-1.1	1.31	-0.69	1.10	-1.24	31.5	-2.7
	医 療 ， 福 祉	475,887	-7.6	1.08	0.22	0.91	-0.33	28.9	-2.4
複 合 サ ー ビ ス 事 業	24,731	8.7	1.76	1.74	1.42	0.30	17.1	-3.4	
サービス業（他に分類されないもの）	811,588	2.5	2.25	-0.21	2.28	0.44	31.3	2.6	

第1表 規模、産業、性別常用労働者の1人平均月間現金給与額

(単位：円)

規模	産業	現金給与総額			きまって支給する給与			所定内給与	所定外給与	特別に支払われた給与		
		計	男	女	計	男	女			計	男	女
5人以上	調査産業業計	707,179	893,200	458,582	329,080	401,206	232,691	307,584	21,496	378,099	491,994	225,891
	鉱業，採石業，砂利採取業	1,646,715	1,784,364	1,189,262	582,294	630,719	421,363	553,297	28,997	1,064,421	1,153,645	767,899
	建設業	962,971	1,028,309	683,325	399,343	431,622	261,189	358,722	40,621	563,628	596,687	422,136
	製造業	961,955	1,087,271	672,993	392,398	443,618	274,291	365,431	26,967	569,557	643,653	398,702
	電気・ガス・熱供給・水道業	792,824	829,030	608,919	491,517	507,628	409,682	431,492	60,025	301,307	321,402	199,237
	情報通信業	925,553	1,015,149	689,993	414,433	451,344	317,389	384,223	30,210	511,120	563,805	372,604
	運輸業，郵便業	771,026	847,096	496,159	374,517	407,144	256,624	328,844	45,673	396,509	439,952	239,535
	卸売業，小売業	788,301	1,031,987	464,451	336,760	419,867	226,315	321,119	15,641	451,541	612,120	238,136
	金融業，保険業	1,069,814	1,440,869	677,096	479,678	623,294	327,677	449,453	30,225	590,136	817,575	349,419
	不動産業，物品賃貸業	781,849	949,834	504,800	349,801	418,653	236,247	328,158	21,643	432,048	531,181	268,553
	学術研究，専門・技術サービス業	922,094	1,070,164	640,673	434,824	494,465	321,472	408,843	25,981	487,270	575,699	319,201
	宿泊業，飲食サービス業	175,102	238,781	125,552	132,628	169,135	104,222	124,742	7,886	42,474	69,646	21,330
	生活関連サービス業，娯楽業	330,559	407,668	265,152	216,276	260,028	179,164	203,967	12,309	114,283	147,640	85,988
	教育，学習支援業	795,753	966,931	652,516	308,060	362,495	262,510	298,423	9,637	487,693	604,436	390,006
	医療業，福祉業	475,003	641,164	413,460	265,829	352,969	233,554	249,323	16,506	209,174	288,195	179,906
複合サービス業	979,873	1,190,821	647,222	367,492	436,478	258,706	333,015	34,477	612,381	754,343	388,516	
サービス業(他に分類されないもの)	459,302	553,283	338,621	270,790	314,926	214,115	254,262	16,528	188,512	238,357	124,506	
30人以上	調査産業業計	831,106	1,027,045	543,252	363,864	434,372	260,280	337,887	25,977	467,242	592,673	282,972
	鉱業，採石業，砂利採取業	1,646,715	1,784,364	1,189,262	582,294	630,719	421,363	553,297	28,997	1,064,421	1,153,645	767,899
	建設業	1,103,733	1,162,623	814,919	407,543	436,079	267,591	355,793	51,750	696,190	726,544	547,328
	製造業	1,115,705	1,267,557	773,471	417,567	474,132	290,085	386,870	30,697	698,138	793,425	483,386
	電気・ガス・熱供給・水道業	792,755	829,043	610,657	503,099	518,824	424,189	437,688	65,411	289,656	310,219	186,468
	情報通信業	982,567	1,072,669	737,970	424,974	461,269	326,446	392,053	32,921	557,593	611,400	411,524
	運輸業，郵便業	790,014	867,184	511,528	379,841	411,950	263,969	330,992	48,849	410,173	455,234	247,559
	卸売業，小売業	1,008,346	1,288,017	592,281	383,794	472,499	251,828	364,731	19,063	624,552	815,518	340,453
	金融業，保険業	1,113,840	1,516,497	688,185	507,175	666,940	338,286	474,858	32,317	606,665	849,557	349,899
	不動産業，物品賃貸業	921,685	1,101,214	612,563	373,889	443,133	254,661	349,202	24,687	547,796	658,081	357,902
	学術研究，専門・技術サービス業	990,073	1,148,534	647,681	453,555	507,023	338,025	423,697	29,858	536,518	641,511	309,656
	宿泊業，飲食サービス業	251,337	350,935	175,073	169,915	219,323	132,082	160,034	9,881	81,422	131,612	42,991
	生活関連サービス業，娯楽業	400,012	512,623	319,959	230,446	283,377	192,818	215,342	15,104	169,566	229,246	127,141
	教育，学習支援業	897,903	1,089,587	728,010	339,172	397,495	287,479	328,285	10,887	558,731	692,092	440,531
	医療業，福祉業	551,294	711,653	477,979	297,327	371,151	263,575	275,396	21,931	253,967	340,502	214,404
複合サービス業	1,010,862	1,166,673	594,226	386,929	438,183	249,876	342,662	44,267	623,933	728,490	344,350	
サービス業(他に分類されないもの)	451,054	550,404	334,326	266,463	311,649	213,373	249,085	17,378	184,591	238,755	120,953	

第2表 規模、産業、性別常用労働者の1人平均月間出勤日数及び実労働時間数

規模	産業	出勤日数				総実労働時間				所定内労働時間				所定外労働時間			
		日		女		男		女		男		女		男		女	
		計	日	計	時間	計	時間	計	時間	計	時間	計	時間	計	時間	計	時間
5人以上	調査産業	17.6	18.4	16.4	138.3	151.2	121.4	127.5	137.5	114.3	10.8	13.7	7.1				
	採石業、砂利採取業	17.4	17.6	16.8	143.7	147.2	132.0	126.1	127.8	120.4	17.6	19.4	11.6				
	建設	20.3	20.8	18.3	172.2	178.3	146.0	151.9	155.3	137.6	20.3	23.0	8.4				
	製造業	18.9	19.3	18.1	158.9	165.0	144.6	145.3	149.9	134.6	13.6	15.1	10.0				
	電気・ガス・熱供給・水道業	17.6	17.8	17.0	146.0	148.4	134.3	131.9	133.5	124.1	14.1	14.9	10.2				
	情報通信業	18.4	18.6	17.8	153.2	156.8	144.1	139.5	142.6	131.6	13.7	14.2	12.5				
	運輸業、郵便業	19.0	19.6	17.0	158.1	166.4	128.1	139.7	145.6	118.6	18.4	20.8	9.5				
	卸売業、小売業	17.8	18.5	17.0	138.5	149.6	123.9	130.0	139.2	117.8	8.5	10.4	6.1				
	金融業、保険業	17.9	18.5	17.4	145.6	154.9	135.8	130.9	137.5	123.9	14.7	17.4	11.9				
	不動産業、物品賃貸業	18.2	19.0	16.9	147.4	158.7	128.6	134.6	143.5	119.8	12.8	15.2	8.8				
	学術研究、専門・技術サービス業	17.9	18.3	17.3	148.0	153.6	137.5	134.1	138.3	126.3	13.9	15.3	11.2				
	宿泊業、飲食サービス業	14.2	15.3	13.3	97.1	114.0	84.0	90.1	103.4	79.8	7.0	10.6	4.2				
	生活関連サービス業、娯楽業	16.6	17.5	15.8	124.4	136.7	113.9	116.7	126.9	108.0	7.7	9.8	5.9				
	教育、学習支援業	14.8	15.4	14.3	106.9	111.3	103.5	100.4	103.9	97.6	6.5	7.4	5.9				
	医療、福祉	16.5	17.4	16.2	122.8	138.1	117.1	117.3	130.4	112.4	5.5	7.7	4.7				
	複合サービス業	18.7	19.3	17.7	150.4	162.5	131.4	133.9	141.9	121.3	16.5	20.6	10.1				
	サービス業(他に分類されないもの)	18.1	18.7	17.3	141.4	151.4	128.5	131.6	139.1	122.0	9.8	12.3	6.5				
30人以上	調査産業	17.9	18.5	16.9	143.6	154.0	128.2	131.3	139.0	119.8	12.3	15.0	8.4				
	採石業、砂利採取業	17.4	17.6	16.8	143.7	147.2	132.0	126.1	127.8	120.4	17.6	19.4	11.6				
	建設	20.4	20.8	18.5	175.8	180.1	155.0	150.9	152.5	143.5	24.9	27.6	11.5				
	製造業	18.6	19.0	17.8	158.4	164.1	145.6	143.5	147.7	134.2	14.9	16.4	11.4				
	電気・ガス・熱供給・水道業	17.3	17.4	16.9	143.7	145.7	133.4	128.6	129.7	122.7	15.1	16.0	10.7				
	情報通信業	18.5	18.7	18.0	154.7	157.8	146.3	140.1	142.8	132.9	14.6	15.0	13.4				
	運輸業、郵便業	18.9	19.5	16.7	158.3	166.7	128.0	139.6	145.5	118.1	18.7	21.2	9.9				
	卸売業、小売業	18.1	18.6	17.5	143.0	151.9	129.6	133.6	141.0	122.5	9.4	10.9	7.1				
	金融業、保険業	17.7	18.3	17.1	144.3	153.6	134.3	128.7	135.7	121.2	15.6	17.9	13.1				
	不動産業、物品賃貸業	18.4	18.9	17.4	149.0	158.7	132.4	134.7	142.2	121.9	14.3	16.5	10.5				
	学術研究、専門・技術サービス業	18.0	18.3	17.2	150.3	155.6	139.0	134.5	138.4	126.1	15.8	17.2	12.9				
	宿泊業、飲食サービス業	15.4	16.0	15.0	109.4	123.5	98.5	101.2	111.2	93.5	8.2	12.3	5.0				
	生活関連サービス業、娯楽業	16.2	17.2	15.6	122.9	133.7	115.1	113.6	122.7	107.1	9.3	11.0	8.0				
	教育、学習支援業	15.0	15.5	14.5	109.9	114.3	106.0	103.5	106.8	100.6	6.4	7.5	5.4				
	医療、福祉	17.1	17.8	16.8	131.1	142.8	125.7	124.5	134.3	120.0	6.6	8.5	5.7				
	複合サービス業	19.4	19.8	18.2	156.2	166.5	129.0	135.6	143.2	115.5	20.6	23.3	13.5				
	サービス業(他に分類されないもの)	18.0	18.6	17.3	141.0	151.8	128.3	130.6	138.5	121.4	10.4	13.3	6.9				

第3表 規模、産業、性別常用労働者数及びパートタイム労働者比率

規模	産業	前月末労働者数			本月中の増加労働者数			本月中の減少労働者数			本月末労働者数			パートタイム労働者比率			
		計	男	女	計	男	女	計	男	女	計	男	女	計	男	女	
		人	人	人	人	人	人	人	人	人	人	人	人	人	人	人	%
5人以上	調査産業	7,967,446	4,559,271	3,408,175	128,742	62,901	65,841	123,938	64,124	59,814	7,972,250	4,558,048	3,414,202	26.6	15.7	41.2	
	採石業、砂利採取業	1,371	1,053	318	29	25	4	30	24	6	1,370	1,054	316	-	-	-	
	建設	350,628	284,173	66,455	2,210	1,998	212	2,255	1,937	318	350,583	284,234	66,349	4.3	2.3	12.5	
	製造業	567,156	395,468	171,688	4,627	2,869	1,758	6,499	3,921	2,578	565,284	394,416	170,868	8.8	3.3	21.6	
	電気・ガス・熱供給・水道業	31,365	26,288	5,077	515	366	149	714	697	17	31,166	25,957	5,209	1.9	1.4	4.1	
	情報通信業	807,304	584,996	222,308	8,020	5,519	2,501	12,074	8,746	3,328	803,250	581,769	221,481	4.4	2.0	10.7	
	運輸業、郵便業	459,464	359,624	99,840	5,344	3,435	1,909	5,960	3,430	2,530	458,848	359,629	99,219	14.0	10.2	27.8	
	卸売業、小売業	1,663,769	950,229	713,540	21,861	9,716	12,145	24,072	12,658	11,414	1,661,558	947,287	714,271	29.1	16.4	45.9	
	金融業、保険業	396,794	204,128	192,666	2,951	1,232	1,719	3,935	1,945	1,990	395,810	203,415	192,395	7.0	2.0	12.3	
	不動産業、物品賃貸業	212,208	132,290	79,918	2,300	1,229	1,071	2,945	1,998	947	211,563	131,521	80,042	15.7	8.0	28.3	
	学術研究、専門・技術サービス業	387,792	253,896	133,896	4,547	3,285	1,262	2,551	1,573	978	389,788	255,608	134,180	8.9	4.4	17.4	
	宿泊業、飲食サービス業	689,750	301,903	387,847	32,347	14,665	17,682	24,234	11,245	12,989	697,863	305,323	392,540	80.0	69.4	88.2	
	生活関連サービス業、娯楽業	236,341	107,905	128,436	6,321	3,595	2,726	4,456	1,613	2,843	238,206	109,887	128,319	45.7	38.9	51.5	
	教育、学習支援業	424,179	192,761	231,418	5,803	2,222	3,581	5,247	1,009	4,238	424,735	193,974	230,761	36.3	30.5	41.2	
	医療、福祉	739,436	200,025	539,411	11,175	3,215	7,960	8,325	2,791	5,534	742,286	200,449	541,837	36.0	23.3	40.7	
	複合サービス業	37,904	23,206	14,698	565	129	436	513	119	394	37,956	23,216	14,740	20.0	7.9	39.1	
	サービス業(他に分類されないもの)	961,985	541,326	420,659	20,127	9,401	10,726	20,128	10,418	9,710	961,984	540,309	421,675	29.3	19.3	42.0	
	30人以上	調査産業	5,535,012	3,293,772	2,241,240	70,044	37,196	32,848	75,612	41,459	34,153	5,529,444	3,289,509	2,239,935	20.1	10.9	33.5
		採石業、砂利採取業	1,371	1,053	318	29	25	4	30	24	6	1,370	1,054	316	-	-	-
		建設	223,704	185,827	37,877	771	673	98	1,020	902	118	223,455	185,598	37,857	2.7	1.5	8.9
製造業		416,736	288,556	128,180	3,553	2,193	1,360	5,242	3,163	2,079	415,047	287,586	127,461	7.2	2.2	18.4	
電気・ガス・熱供給・水道業		28,440	23,788	4,652	515	366	149	608	591	17	28,347	23,563	4,784	1.7	1.4	3.3	
情報通信業		705,913	515,989	189,924	6,853	4,829	2,024	10,796	7,930	2,866	701,970	512,888	189,082	3.2	1.2	8.7	
運輸業、郵便業		387,886	303,626	84,260	4,904	2,995	1,909	4,827	2,742	2,085	387,963	303,879	84,084	14.0	11.1	24.6	
卸売業、小売業		1,028,254	615,101	413,153	8,023	4,861	3,162	9,780	6,278	3,502	1,026,497	613,684	412,813	21.3	9.1	39.5	
金融業、保険業		325,913	167,595	158,318	2,328	1,107	1,221	3,221	1,794	1,427	325,020	166,908	158,112	7.6	2.1	13.4	
不動産業、物品賃貸業		140,371	88,831	51,540	1,082	506	576	1,245	673	572	140,208	88,664	51,544	11.9	6.9	20.5	
学術研究、専門・技術サービス業		280,749	191,789	88,960	2,787	2,063	724	2,010	1,260	750	281,526	192,592	88,934	8.2	4.3	16.6	
宿泊業、飲食サービス業		227,091	98,591	128,500	7,304	3,507	3,797	7,622	3,866	3,756	226,773	98,232	128,541	68.5	56.0	78.1	
生活関連サービス業、娯楽業		126,778	52,355	74,423	3,735	2,267	1,468	2,373	1,056	1,317	128,140	53,566	74,574	44.2	37.6	48.9	
教育、学習支援業		330,225	154,926	175,299	4,335	1,336	2,999	3,638	537	3,101	330,922	155,725	175,197	31.5	25.0	37.4	
医療、福祉		475,053	148,983	326,070	5,150	1,890	3,260	4,316	1,498	2,818	475,887	149,375	326,512	28.9	19.0	33.5	
複合サービス業		24,647	17,964	6,683	433	129	304	349	119	230	24,731	17,974	6,757	17.1	7.7	42.4	
サービス業(他に分類されないもの)		811,881	438,798	373,083	18,242	8,449	9,793	18,535	9,026	9,509	811,588	438,221	373,367	31.3	20.8	43.5	

第4表 規模、産業別労働異動率

(単位：%)

規 模	5人以上		30人以上	
	入職率	離職率	入職率	離職率
調 査 産 業 計	1.62	1.56	1.27	1.37
鉱 業 ， 採 石 業 ， 砂 利 採 取 業	2.12	2.19	2.12	2.19
建 設 業	0.63	0.64	0.34	0.46
製 造 業	0.82	1.15	0.85	1.26
電 気 ・ ガ ス ・ 熱 供 給 ・ 水 道 業	1.64	2.28	1.81	2.14
情 報 通 信 業	0.99	1.50	0.97	1.53
運 輸 業 ， 郵 便 業	1.16	1.30	1.26	1.24
卸 売 業 ， 小 売 業	1.31	1.45	0.78	0.95
金 融 業 ， 保 険 業	0.74	0.99	0.71	0.99
不 動 産 業 ， 物 品 賃 貸 業	1.08	1.39	0.77	0.89
学 術 研 究 ， 専 門 ・ 技 術 サ ー ビ ス 業	1.17	0.66	0.99	0.72
宿 泊 業 ， 飲 食 サ ー ビ ス 業	4.69	3.51	3.22	3.36
生 活 関 連 サ ー ビ ス 業 ， 娯 楽 業	2.67	1.89	2.95	1.87
教 育 ， 学 習 支 援 業	1.37	1.24	1.31	1.10
医 療 ， 福 祉	1.51	1.13	1.08	0.91
複 合 サ ー ビ ス 事 業	1.49	1.35	1.76	1.42
サ ー ビ ス 業 (他 に 分 類 さ れ な い も の)	2.09	2.09	2.25	2.28

第5表 規模、産業、就業形態別常用労働者の1人平均月間現金給与額

(単位：円)

規模	産業	一般労働者					パートタイム労働者				
		現金給与総額	きまって支給する給与	所定内給与	所定外給与	特別に支払われた給与	現金給与総額	きまって支給する給与	所定内給与	所定外給与	特別に支払われた給与
5人以上	調査産業計	919,951	408,502	380,739	27,763	511,449	117,078	108,811	104,698	4,113	8,267
	鉱業、採石業、砂利採取業	1,646,715	582,294	553,297	28,997	1,064,421	—	—	—	—	—
	建設業	999,513	411,690	369,303	42,387	587,823	151,329	125,101	123,690	1,411	26,228
	製造業	1,040,309	417,797	388,840	28,957	622,512	146,885	128,188	121,926	6,262	18,697
	電気・ガス・熱供給・水道業	804,676	497,564	436,452	61,112	307,112	178,680	178,182	174,496	3,686	498
	情報通信業	962,019	428,313	396,821	31,492	533,706	128,021	110,871	108,710	2,161	17,150
	運輸業、郵便業	872,338	412,833	361,973	50,860	459,505	143,403	137,152	123,612	13,540	6,251
	卸売業、小売業	1,064,251	431,877	411,230	20,647	632,374	112,370	103,776	100,395	3,381	8,594
	金融業、保険業	1,137,906	504,673	472,354	32,319	633,233	172,909	150,443	147,794	2,649	22,466
	不動産業、物品賃貸業	908,054	397,628	372,551	25,077	510,426	102,987	92,537	89,369	3,168	10,450
	学術研究、専門・技術サービス業	993,336	462,697	434,451	28,246	530,639	184,688	146,323	143,781	2,542	38,365
	宿泊業、飲食サービス業	524,190	319,469	293,691	25,778	204,721	86,324	85,112	81,777	3,335	1,212
	生活関連サービス業、娯楽業	521,803	314,101	293,156	20,945	207,702	102,072	99,401	97,409	1,992	2,671
	教育、学習支援業	1,182,387	425,400	410,720	14,680	756,987	119,894	102,943	102,122	821	16,951
	医療、福祉	667,688	349,082	324,609	24,473	318,606	131,378	117,360	115,060	2,300	14,018
複合サービス事業	1,171,966	421,622	382,892	38,730	750,344	196,389	146,714	129,582	17,132	49,675	
サービス業(他に分類されないもの)	587,912	323,133	303,859	19,544	264,779	147,544	143,909	134,693	9,216	3,635	
30人以上	調査産業計	1,005,648	424,037	392,940	31,097	581,611	133,176	123,253	117,746	5,507	9,923
	鉱業、採石業、砂利採取業	1,646,715	582,294	553,297	28,997	1,064,421	—	—	—	—	—
	建設業	1,131,625	416,404	363,268	53,136	715,221	113,807	93,028	90,461	2,567	20,779
	製造業	1,189,968	439,468	407,087	32,381	750,500	148,298	132,266	123,506	8,760	16,032
	電気・ガス・熱供給・水道業	803,675	508,986	442,485	66,501	294,689	165,675	165,068	162,220	2,848	607
	情報通信業	1,011,318	435,478	401,558	33,920	575,840	124,488	111,484	108,397	3,087	13,004
	運輸業、郵便業	893,875	418,648	364,315	54,333	475,227	146,938	139,561	124,664	14,897	7,377
	卸売業、小売業	1,246,874	456,902	433,692	23,210	789,972	127,038	113,679	109,937	3,742	13,359
	金融業、保険業	1,191,672	536,632	501,868	34,764	655,040	173,964	151,464	148,702	2,762	22,500
	不動産業、物品賃貸業	1,032,558	412,345	384,548	27,797	620,213	103,885	90,235	88,483	1,752	13,650
	学術研究、専門・技術サービス業	1,063,392	481,156	448,957	32,199	582,236	159,309	140,813	137,485	3,328	18,496
	宿泊業、飲食サービス業	592,489	340,452	317,651	22,801	252,037	98,177	90,853	86,962	3,891	2,324
	生活関連サービス業、娯楽業	631,867	332,424	308,154	24,270	299,443	102,907	99,769	96,410	3,359	3,138
	教育、学習支援業	1,248,233	442,280	426,642	15,638	805,953	138,339	115,620	115,033	587	22,719
	医療、福祉	714,694	362,779	333,307	29,472	351,915	149,537	136,398	133,008	3,390	13,139
複合サービス事業	1,180,252	436,362	387,751	48,611	743,890	178,195	143,931	121,020	22,911	34,264	
サービス業(他に分類されないもの)	587,831	320,639	299,913	20,726	267,192	149,938	147,195	137,188	10,007	2,743	

第6表 規模、産業、就業形態別常用労働者の1人平均月間出勤日数及び実労働時間数

規模	産業	一般労働者				パートタイム労働者					
		出勤日数	日	時間	時間	時間	時間	時間	時間		
		出勤日数	日	総実労働時間	所定労働時間	所定労働時間	所定労働時間	所定労働時間	所定労働時間		
5人以上	調査業	19.1	145.6	13.6	159.2	145.6	13.6	80.6	77.5	3.1	
	採石業、砂利採取業	17.4	143.7	17.6	143.7	126.1	17.6	—	—	—	
	建設業	20.7	176.4	21.1	176.4	155.3	21.1	79.2	78.3	0.9	
	製造業	19.2	163.9	14.5	163.9	149.4	14.5	105.9	102.3	3.6	
	電気・ガス・熱供給・水道業	17.7	146.7	14.3	146.7	132.4	14.3	106.2	104.7	1.5	
	情報通信業	18.7	156.8	14.3	156.8	142.5	14.3	75.8	74.3	1.5	
	運輸業、郵便業	19.6	166.2	19.7	166.2	146.5	19.7	107.6	97.6	10.0	
	卸売業、小売業	19.3	159.7	10.6	159.7	149.1	10.6	86.7	83.2	3.5	
	金融業、保険業	18.2	149.3	15.7	149.3	133.6	15.7	96.3	94.7	1.6	
	不動産業、物品賃貸業	19.1	160.3	14.8	160.3	145.5	14.8	78.0	76.1	1.9	
	学術研究、専門・技術サービス業	18.5	155.0	15.1	155.0	139.9	15.1	76.2	74.7	1.5	
	宿泊業、飲食サービス業	21.1	188.4	21.9	188.4	166.5	21.9	73.9	70.7	3.2	
	生活関連サービス業、娯楽業	19.6	162.6	12.8	162.6	149.8	12.8	78.6	77.1	1.5	
	教育、学習支援業	18.2	141.8	9.8	141.8	132.0	9.8	46.1	45.3	0.8	
	医療、福祉	18.9	153.3	7.9	153.3	145.4	7.9	68.5	67.2	1.3	
	複合サービス事業	18.9	158.2	16.6	158.2	141.6	16.6	118.7	102.5	16.2	
	サービス業(他に分類されないもの)	19.0	157.2	11.9	157.2	145.3	11.9	103.2	98.4	4.8	
	30人以上	調査業	18.9	157.6	14.5	157.6	143.1	14.5	87.5	83.8	3.7
		採石業、砂利採取業	17.4	143.7	17.6	143.7	126.1	17.6	—	—	—
		建設業	20.7	178.8	25.5	178.8	153.3	25.5	67.0	65.7	1.3
製造業		18.9	162.1	15.6	162.1	146.5	15.6	110.0	105.2	4.8	
電気・ガス・熱供給・水道業		17.3	144.6	15.4	144.6	129.2	15.4	91.8	90.8	1.0	
情報通信業		18.7	157.2	15.0	157.2	142.2	15.0	80.1	77.9	2.2	
運輸業、郵便業		19.5	166.5	20.0	166.5	146.5	20.0	107.7	96.8	10.9	
卸売業、小売業		18.8	155.2	10.9	155.2	144.3	10.9	97.5	93.8	3.7	
金融業、保険業		18.0	148.3	16.7	148.3	131.6	16.7	95.1	93.4	1.7	
不動産業、物品賃貸業		18.9	159.0	16.1	159.0	142.9	16.1	75.5	74.7	0.8	
学術研究、専門・技術サービス業		18.6	157.0	17.0	157.0	140.0	17.0	73.7	71.7	2.0	
宿泊業、飲食サービス業		20.1	177.4	19.0	177.4	158.4	19.0	77.9	74.7	3.2	
生活関連サービス業、娯楽業		19.2	158.4	14.6	158.4	143.8	14.6	77.4	74.9	2.5	
教育、学習支援業		18.2	139.8	9.0	139.8	130.8	9.0	45.0	44.4	0.6	
医療、福祉		18.8	153.4	8.5	153.4	144.9	8.5	76.3	74.5	1.8	
複合サービス事業		19.6	163.8	19.7	163.8	144.1	19.7	119.7	94.2	25.5	
サービス業(他に分類されないもの)		18.8	157.2	12.8	157.2	144.4	12.8	105.5	100.3	5.2	

第7表 規模、産業、就業形態別常用労働者数

規模	産業	一般労働者					パートタイム労働者					(単位：人)		
		前月	本月中の増加	本月中の減少	本月末	前月	本月中の増加	本月中の減少	本月末	前月	本月中の増加		本月中の減少	本月末
		労働者数	労働者数	労働者数	労働者数	労働者数	労働者数	労働者数	労働者数	労働者数	労働者数		労働者数	労働者数
5人以上	調査産業	5,864,326	53,175	66,355	5,851,137	2,103,120	75,567	57,583	2,121,113	—	—	—	—	
	採石業，砂利採取業	1,371	29	30	1,370	—	—	—	—	—	—	—	—	
	建設業	335,389	1,974	1,751	335,612	15,239	236	504	14,971	—	—	—	—	
	製造業	517,755	3,388	5,689	515,369	49,401	1,239	810	49,915	—	—	—	—	
	電気・ガス・熱供給・水道業	30,766	513	699	30,581	599	2	15	585	—	—	—	—	
	情報通信業	772,077	6,914	10,977	768,054	35,227	1,106	1,097	35,196	—	—	—	—	
	運輸業，郵便業	396,072	2,790	4,173	394,606	63,392	2,554	1,787	64,242	—	—	—	—	
	卸売業，小売業	1,182,445	9,641	13,511	1,178,870	481,324	12,220	10,561	482,688	—	—	—	—	
	金融業，保険業	368,672	2,669	3,340	368,005	28,122	282	595	27,805	—	—	—	—	
	不動産業，物品賃貸業	178,954	1,794	2,364	178,385	33,254	506	581	33,178	—	—	—	—	
	学術研究，専門・技術サービス業	353,864	3,748	2,185	355,211	33,928	799	366	34,577	—	—	—	—	
	宿泊業，飲食サービス業	141,795	1,888	3,920	139,548	547,955	30,459	20,314	558,315	—	—	—	—	
	生活関連サービス業，娯楽業	129,033	1,155	870	129,294	107,308	5,166	3,586	108,912	—	—	—	—	
	教育，学習支援業	269,525	1,796	1,057	270,475	154,654	4,007	4,190	154,260	—	—	—	—	
	医療，福祉	474,476	4,309	3,923	474,894	264,960	6,866	4,402	267,392	—	—	—	—	
複合サービス事業	30,551	268	449	30,372	7,353	297	64	7,584	—	—	—	—		
サービス業(他に分類されないもの)	681,581	10,299	11,417	680,491	280,404	9,828	8,711	281,493	—	—	—	—		
30人以上	調査産業	4,430,295	37,312	47,017	4,420,663	1,104,717	32,732	28,595	1,108,781	—	—	—	—	
	採石業，砂利採取業	1,371	29	30	1,370	—	—	—	—	—	—	—	—	
	建設業	217,546	759	945	217,359	6,158	12	75	6,096	—	—	—	—	
	製造業	387,194	2,737	4,626	385,289	29,542	816	616	29,758	—	—	—	—	
	電気・ガス・熱供給・水道業	27,947	513	593	27,868	493	2	15	479	—	—	—	—	
	情報通信業	682,838	6,224	9,699	679,403	23,075	629	1,097	22,567	—	—	—	—	
	運輸業，郵便業	334,492	2,350	3,283	333,476	53,394	2,554	1,544	54,487	—	—	—	—	
	卸売業，小売業	809,459	4,946	6,872	807,625	218,795	3,077	2,908	218,872	—	—	—	—	
	金融業，保険業	300,871	2,111	2,706	300,280	25,042	217	515	24,740	—	—	—	—	
	不動産業，物品賃貸業	123,596	826	938	123,485	16,775	256	307	16,723	—	—	—	—	
	学術研究，専門・技術サービス業	258,280	2,025	1,692	258,396	22,469	762	318	23,130	—	—	—	—	
	宿泊業，飲食サービス業	72,350	791	1,727	71,414	154,741	6,513	5,895	155,359	—	—	—	—	
	生活関連サービス業，娯楽業	71,659	610	722	71,523	55,119	3,125	1,651	56,617	—	—	—	—	
	教育，学習支援業	225,935	1,139	760	226,526	104,290	3,196	2,878	104,396	—	—	—	—	
	医療，福祉	337,709	2,712	2,162	338,292	137,344	2,438	2,154	137,595	—	—	—	—	
複合サービス事業	20,538	239	285	20,493	4,109	194	64	4,238	—	—	—	—		
サービス業(他に分類されないもの)	558,510	9,301	9,977	557,864	253,371	8,941	8,558	253,724	—	—	—	—		

第8表 規模、性別常用労働者の1人平均月間現金給与額

(単位：円)

規模	現金給与総額				きまって支給する給与				所定内給与		所定外給与		特別に支払われた給与		
	計	男	女	計	男	女	計	男	女	計	男	女	計	男	女
500人以上	1,079,466	1,325,812	698,271	424,079	500,940	305,145	390,539	33,540	655,387	824,872	393,126				
100～499人	783,836	964,870	511,141	363,546	425,414	264,905	338,265	25,281	420,290	529,456	246,236				
100人以上	931,487	1,139,055	605,458	393,779	462,915	285,187	364,373	29,406	537,708	676,140	320,271				
30～99人	617,833	767,846	426,147	300,305	368,322	213,393	281,612	18,693	317,528	399,524	212,754				
5～29人	425,924	545,480	296,521	250,137	315,043	179,885	238,813	11,324	175,787	230,437	116,636				
30人以上	831,106	1,027,045	543,252	363,864	434,372	260,280	337,887	25,977	467,242	592,673	282,972				
5人以上	707,179	893,200	458,582	329,080	401,206	232,691	307,584	21,496	378,099	491,994	225,891				

第9表 規模、性別常用労働者の1人平均月間出勤日数及び実労働時間数

調査産業計

規模	出勤日数			総実労働時間			所定内労働時間			所定外労働時間		
	計	男	女	計	男	女	計	男	女	計	男	女
500人以上	18.0	18.5	17.3	147.3	154.3	136.6	134.2	139.3	126.3	13.1	15.0	10.3
100～499人	18.1	18.6	17.2	145.0	154.0	130.5	132.5	139.0	122.1	12.5	15.0	8.4
100人以上	18.0	18.5	17.3	146.1	154.2	133.6	133.3	139.2	124.2	12.8	15.0	9.4
30～99人	17.6	18.6	16.3	138.0	153.7	118.1	126.8	138.7	111.6	11.2	15.0	6.5
5～29人	16.8	18.1	15.5	126.6	143.7	108.3	119.1	133.4	103.7	7.5	10.3	4.6
30人以上	17.9	18.5	16.9	143.6	154.0	128.2	131.3	139.0	119.8	12.3	15.0	8.4
5人以上	17.6	18.4	16.4	138.3	151.2	121.4	127.5	137.5	114.3	10.8	13.7	7.1

第10表 規模、就業形態別常用労働者の1人平均月間現金給与額

規模	一般労働者				パートタイム労働者				(単位：円)	
	現金給与総額	きまって支給する給与	所定内給与	所定外給与	特別に支払われた給与	現金給与総額	きまって支給する給与	所定内給与		所定外給与
500人以上	1,231,852	468,484	430,864	37,620	763,368	169,629	158,956	149,778	9,178	10,673
100～499人	918,358	412,991	383,744	29,247	505,367	140,561	127,106	120,789	6,317	13,455
100人以上	1,077,677	441,193	407,691	33,502	636,484	153,724	141,529	133,916	7,613	12,195
30～99人	824,482	380,888	355,842	25,046	443,594	109,269	101,989	98,932	3,057	7,280
5～29人	655,159	360,501	343,037	17,464	294,658	99,355	92,912	90,334	2,578	6,443
30人以上	1,005,648	424,037	392,940	31,097	581,611	133,176	123,253	117,746	5,507	9,923
5人以上	919,951	408,502	380,739	27,763	511,449	117,078	108,811	104,698	4,113	8,267

第11表 規模、就業形態別常用労働者の1人平均月間出勤日数及び実労働時間数

規模	一般労働者				パートタイム労働者			
	出勤日数	総実労働時間	所定内労働時間	所定外労働時間	出勤日数	総実労働時間	所定内労働時間	所定外労働時間
500人以上	18.6	155.0	140.5	14.5	14.6	101.7	96.8	4.9
100～499人	18.8	156.6	142.4	14.2	14.3	89.3	85.1	4.2
100人以上	18.7	155.8	141.4	14.4	14.4	94.9	90.4	4.5
30～99人	19.2	162.1	147.4	14.7	13.5	78.8	76.1	2.7
5～29人	19.9	164.2	153.2	11.0	12.5	73.2	70.6	2.6
30人以上	18.9	157.6	143.1	14.5	14.0	87.5	83.8	3.7
5人以上	19.1	159.2	145.6	13.6	13.3	80.6	77.5	3.1

第12表 規模、産業別名目賃金指数 (現金給与総額)

規模	年	月	調査産業計	前年 同月比	平成27年平均=100)																
					建設業	製造業	電気・ガス・熱供給・水道業	情報通信業	運輸業、郵便業	卸売業、小売業	金融業、保険業	不動産業、物品賃貸業	学術研究、専門・技術サービス業	宿泊業、飲食サービス業	生活関連サービス業、娯楽業	教育、学習支援業	医療、福祉	複合サービス事業	サービス業 (他に分類されないもの)		
5人以上	平成24年平均		99.5	-0.6	99.0	97.2	104.5	107.9	94.1	97.5	91.5	86.3	104.9	102.9	115.6	104.1	84.0	93.5			
	平成25年平均		100.0	0.5	98.3	96.7	99.3	105.5	100.3	98.0	96.7	94.5	99.5	98.9	112.7	103.4	92.7	95.4			
	平成26年平均		99.9	-0.1	98.5	98.6	96.3	101.9	102.8	98.7	99.1	100.4	99.8	97.4	110.6	101.3	97.8	97.6			
	平成27年平均		100.0	0.1	100.0	100.0	100.0	100.0	100.0	100.0	100.0	100.0	100.0	100.0	100.0	100.0	100.0	100.0			
	平成28年平均		100.4	0.4	101.6	100.1	106.3	101.5	102.5	101.5	96.8	102.7	103.9	94.5	93.2	97.8	103.0	96.8			
	平成29年平均		101.2	0.8	104.2	101.9	101.0	100.8	102.2	104.4	101.3	103.3	102.9	94.2	94.1	100.4	99.6	94.2			
	平成29年 12月		175.1	0.5	190.7	201.8	163.7	169.4	181.7	184.8	154.4	203.7	186.9	116.3	135.8	158.7	215.0	143.1			
	平成30年 1月		84.2	0.2	84.5	76.4	98.3	94.2	86.4	89.8	76.3	83.1	84.7	88.7	86.7	86.1	89.6	83.8			
	平成30年 2月		83.1	0.0	79.9	78.3	94.9	85.3	78.5	88.1	98.8	82.9	81.5	87.8	78.7	88.3	89.0	79.7			
	平成30年 3月		93.1	2.1	91.1	93.4	97.8	88.2	82.2	107.2	109.2	88.2	87.0	93.7	84.7	106.2	91.0	83.3			
	平成30年 4月		86.5	-1.0	84.2	81.4	87.7	84.8	88.4	93.4	80.6	92.5	102.8	91.2	86.9	86.4	90.9	86.4			
	平成30年 5月		89.7	1.0	86.3	77.8	92.6	89.1	81.0	95.4	135.9	99.0	84.2	93.4	88.2	85.2	85.7	82.4			
平成30年 6月		151.5	2.0	144.2	144.7	×	161.8	144.4	191.1	156.7	158.9	140.4	108.4	141.1	124.7	223.0	126.4				
平成30年 7月		113.0	-0.4	161.2	121.7	85.2	113.5	115.6	127.1	84.1	115.4	129.3	100.1	103.7	105.5	93.1	101.9				
平成30年 8月		83.4	-0.8	85.2	80.1	×	82.3	83.1	94.3	75.2	81.9	84.6	87.2	97.4	85.2	84.8	82.5				
平成30年 9月		84.2	0.5	84.1	80.4	×	85.9	83.2	93.1	79.6	83.2	86.9	87.2	87.2	81.6	79.8	82.4				
平成30年 10月		85.3	0.8	84.3	78.9	×	82.9	86.4	94.0	75.8	88.8	104.3	87.5	89.1	81.9	92.3	84.6				
平成30年 11月		91.6	1.2	93.3	87.0	166.3	93.3	98.1	99.7	82.0	85.1	89.4	89.4	96.6	106.2	89.2	84.9				
平成30年 12月		174.0	-0.6	200.2	186.4	141.5	184.8	169.8	205.3	163.4	177.3	179.8	112.4	131.9	146.4	221.6	139.9				
前年同月比 (%)					5.0	-7.6	-13.6	9.1	-6.5	11.1	5.8	-13.0	-3.8	-2.9	-7.8	3.1	-2.2				
30人以上	平成24年平均		99.6	-0.9	99.2	96.4	106.6	108.3	93.7	97.2	90.4	89.3	106.6	117.5	114.9	104.1	81.0	93.2			
	平成25年平均		100.0	0.5	98.9	95.0	101.5	106.1	98.6	99.4	96.0	92.9	99.9	109.8	117.9	102.8	91.7	95.2			
	平成26年平均		100.3	0.3	97.8	97.4	98.4	102.8	101.6	99.8	99.1	98.5	98.5	104.6	113.3	101.5	91.0	100.4			
	平成27年平均		100.0	-0.4	100.0	100.0	100.0	100.0	100.0	100.0	100.0	100.0	100.0	100.0	100.0	100.0	100.0	100.0			
	平成28年平均		100.1	0.2	100.5	99.5	106.7	101.0	102.5	101.0	96.7	102.0	103.1	102.7	87.2	103.3	95.8	97.9			
	平成29年平均		100.9	0.8	106.2	101.3	104.1	101.2	102.1	105.3	96.6	106.5	99.7	98.4	85.6	97.1	99.4	95.2			
	平成29年 12月		180.7	0.2	207.9	212.0	172.3	173.8	185.6	194.0	148.3	216.4	182.8	136.9	135.0	156.5	231.4	145.6			
	平成30年 1月		82.6	0.5	82.4	73.8	97.4	93.8	86.0	86.1	74.0	83.9	80.3	91.9	79.7	85.3	94.5	85.2			
	平成30年 2月		80.4	-0.2	74.3	76.5	94.0	81.9	77.0	86.8	83.1	84.9	76.1	98.8	71.9	89.7	96.0	80.9			
	平成30年 3月		93.7	4.5	87.0	94.6	96.9	87.5	80.4	111.1	111.0	89.6	81.4	96.6	79.1	113.4	98.1	84.9			
	平成30年 4月		85.2	-0.5	78.9	79.7	86.9	83.5	86.0	92.1	78.8	95.9	102.9	94.1	81.5	85.4	86.8	88.1			
	平成30年 5月		89.3	1.9	83.5	75.7	91.8	88.0	79.0	94.4	143.2	104.5	79.0	96.5	84.7	84.5	82.7	83.9			
平成30年 6月		160.8	2.6	149.4	154.0	×	166.7	146.5	217.5	157.6	185.1	142.7	129.8	162.8	128.3	216.2	129.5				
平成30年 7月		111.6	0.0	164.4	123.6	87.1	111.7	108.9	124.6	82.5	119.2	123.0	117.7	106.2	103.7	99.1	89.8				
平成30年 8月		81.5	0.5	78.3	78.4	×	80.6	80.0	92.1	75.1	82.9	79.3	95.5	89.8	85.9	83.0	83.4				
平成30年 9月		83.1	1.3	79.3	79.4	×	85.2	80.2	91.9	80.3	85.7	81.8	96.5	82.9	85.9	74.8	83.7				
平成30年 10月		84.3	1.8	78.5	77.8	×	81.9	83.7	92.9	75.8	87.9	103.0	100.7	86.0	84.8	90.7	86.3				
平成30年 11月		90.9	1.6	86.9	86.4	175.3	92.6	96.9	98.7	82.7	82.6	84.9	100.2	86.7	112.2	81.9	85.2				
平成30年 12月		181.5	0.4	208.3	197.3	140.2	189.0	165.3	224.9	161.0	197.0	175.6	139.4	143.1	151.2	208.8	142.5				
前年同月比 (%)					0.2	-6.9	-18.6	8.7	-10.9	15.9	8.6	-9.0	-3.9	6.0	-3.4	-9.8	-2.1				

第13表 規模、産業別名目賃金指数（きまって支給する給与）

規模	年 月	調査産業計	前年 同月比	（平成27年平均=100）															
				建設業	製造業	電気・ガス・熱供給・水道業	情報通信業	運輸業、郵便業	卸売業、小売業	金融業、保険業	不動産業、物品賃貸業	学術研究、専門・技術サービス業	宿泊業、飲食サービス業	生活関連サービス業、娯楽業	教育、学習支援業	医療、福祉	複合サービス事業	サービス業（他に分類されないもの）	
5人 以上	平成24年平均	100.9	0.4	104.0	100.7	104.2	108.4	94.2	98.1	94.7	87.0	106.8	103.2	110.2	104.7	105.5	89.5	95.1	
	平成25年平均	100.3	-0.6	101.5	100.0	102.4	103.8	98.9	98.4	96.8	93.7	102.0	98.4	106.9	105.2	104.5	93.7	96.0	
	平成26年平均	99.5	-0.7	99.4	100.4	97.5	99.6	101.2	98.5	99.1	99.7	101.0	96.4	105.7	100.0	101.0	99.8	97.6	
	平成27年平均	100.0	0.4	100.0	100.0	100.0	100.0	100.0	100.0	100.0	100.0	100.0	100.0	100.0	100.0	100.0	100.0	100.0	
	平成28年平均	100.0	0.0	101.0	100.4	106.2	100.7	100.9	100.3	99.0	100.3	102.2	94.9	91.8	104.7	98.7	101.5	97.7	
	平成29年平均	100.5	0.5	101.5	101.7	104.4	100.9	101.1	102.8	101.0	100.3	100.8	95.3	91.3	103.1	101.2	99.0	95.3	
	平成29年12月	100.3	0.2	101.4	101.0	95.3	100.0	104.0	103.8	101.0	100.6	100.8	95.4	90.8	100.5	99.3	100.0	96.1	
	平成30年1月	98.1	-1.2	94.2	98.8	125.2	101.0	98.1	106.4	101.9	98.4	99.9	94.3	88.7	96.2	97.4	117.1	93.1	
	平成30年2月	98.3	-1.8	97.3	100.5	120.9	100.7	95.2	106.0	102.8	103.1	100.2	91.2	85.8	96.8	98.8	117.5	92.6	
	平成30年3月	100.1	-0.5	96.8	100.2	124.4	103.3	97.8	108.4	103.9	105.5	101.1	96.1	91.9	99.1	100.3	119.8	93.9	
	平成30年4月	101.3	-0.5	101.0	102.5	111.6	103.4	99.8	109.1	106.8	104.7	103.4	96.7	92.3	99.0	100.7	108.2	93.9	
	平成30年5月	100.2	0.5	101.5	99.0	116.5	101.8	92.4	108.5	104.9	105.9	103.3	98.8	95.2	97.6	100.5	111.9	93.7	
平成30年6月	100.5	-0.2	100.5	100.0	×	101.2	99.1	109.9	100.6	102.0	103.7	98.8	97.7	97.1	100.0	111.6	95.3		
平成30年7月	100.6	-0.5	100.1	100.7	108.5	102.5	99.0	110.3	100.1	100.9	104.6	91.8	95.3	101.1	99.1	112.1	95.6		
平成30年8月	100.3	0.2	100.3	101.5	×	101.2	99.3	109.6	101.0	101.1	103.5	93.0	96.8	99.8	99.3	112.0	94.4		
平成30年9月	100.7	0.4	101.2	101.3	×	102.4	99.2	110.6	99.0	100.3	103.6	93.6	95.1	103.0	100.6	104.9	94.3		
平成30年10月	101.1	0.3	101.9	100.6	×	101.9	99.9	110.5	100.4	102.0	105.1	92.8	95.0	102.0	99.9	110.6	96.6		
平成30年11月	101.6	0.7	104.3	102.3	115.4	103.5	99.9	110.7	101.2	101.4	104.7	93.5	94.9	102.9	99.2	110.8	96.2		
平成30年12月	100.9	0.6	102.2	100.2	111.9	103.9	100.6	109.9	99.5	99.9	105.9	91.8	95.0	101.6	97.8	109.8	97.1		
前年同月比 (%)		-	0.8	-0.8	17.4	3.9	-3.3	5.9	-1.5	-0.7	5.1	-3.8	4.6	1.1	-1.5	9.8	1.0		
平成24年平均		100.8	0.5	104.8	100.6	105.9	108.9	93.8	96.3	93.8	90.1	107.4	117.7	108.2	104.1	106.3	86.7	94.2	
平成25年平均		100.2	-0.6	102.0	99.1	104.8	104.7	98.2	98.5	96.4	92.0	102.1	108.7	109.3	102.9	104.1	94.1	95.6	
平成26年平均		99.8	-0.4	99.6	99.8	99.4	100.4	100.6	98.7	99.3	97.1	99.0	103.1	108.2	98.4	101.4	96.8	99.9	
平成27年平均		100.0	0.2	100.0	100.0	100.0	100.0	100.0	100.0	100.0	100.0	100.0	100.0	100.0	100.0	100.0	100.0		
平成28年平均		99.7	-0.3	99.6	99.8	106.9	100.4	101.1	98.9	99.1	100.6	101.5	102.1	86.7	101.9	97.2	104.0	98.5	
平成29年平均		100.1	0.4	101.1	100.9	107.9	101.3	101.1	102.4	98.1	103.5	98.3	99.0	84.6	102.0	98.4	99.6	96.0	
平成29年12月		99.4	-0.4	99.3	100.2	97.0	100.4	104.6	102.2	97.2	103.4	97.2	97.9	85.6	98.1	96.1	98.4	96.9	
平成30年1月		98.2	-1.1	90.0	98.4	123.8	101.3	98.1	106.9	99.8	100.8	96.7	101.8	84.7	95.7	98.3	127.5	94.5	
平成30年2月		98.6	-1.4	92.6	100.7	119.6	101.0	94.8	106.4	100.8	107.6	96.4	102.2	81.1	96.6	100.5	129.6	93.7	
平成30年3月		100.4	0.0	90.6	100.0	123.0	103.8	97.4	109.4	101.9	108.3	97.6	104.1	88.5	98.8	103.0	131.8	95.2	
平成30年4月		101.6	0.2	97.4	102.9	110.4	103.8	99.2	110.1	105.5	106.7	100.5	103.4	88.8	98.6	102.4	104.4	95.2	
平成30年5月		100.1	1.1	98.9	98.9	115.2	101.9	90.9	109.3	103.9	107.6	99.9	106.3	94.8	97.2	102.8	111.4	94.7	
平成30年6月		100.7	0.9	96.1	99.8	×	101.4	98.4	110.4	102.5	106.1	100.5	108.8	99.0	96.3	100.6	110.0	96.5	
平成30年7月		100.8	0.1	95.3	101.8	110.7	102.5	96.7	110.2	101.3	103.4	100.3	104.7	97.2	99.8	101.1	111.2	96.5	
平成30年8月		100.6	0.9	95.3	102.9	×	101.4	97.1	109.6	102.1	104.2	99.4	105.6	95.7	99.2	102.2	112.2	95.6	
平成30年9月		101.1	1.2	97.0	102.0	×	102.7	97.4	111.2	100.0	104.3	99.4	106.9	93.8	102.2	103.8	101.1	95.2	
平成30年10月		101.5	1.0	97.0	101.5	×	102.3	97.5	111.1	101.6	103.8	100.9	108.6	93.6	101.2	101.8	110.0	97.8	
平成30年11月		101.9	1.1	100.5	102.9	117.5	104.2	97.8	110.9	102.5	103.3	100.6	106.4	93.3	102.6	101.0	110.6	97.0	
平成30年12月		101.4	2.0	97.3	100.3	113.3	104.4	98.4	110.3	100.4	102.4	102.8	105.1	93.8	101.0	99.6	108.0	98.6	
前年同月比 (%)		-	-2.0	0.1	16.8	4.0	-5.9	7.9	3.3	-1.0	5.8	7.4	9.6	3.0	3.6	9.8	1.8		

第14表 規模、産業別名目賃金指数 (所定内給与)

(平成27年平均=100)

規模	年 月	調査産業計	前年 同月比	建設業	製造業	電気・ガス・熱供給・水道業	情報通信業	運輸業、郵便業	卸売業、小売業	金融業、保険業	不動産業、物品賃貸業	学術研究、専門・技術サービス業	宿泊業、飲食サービス業	生活関連サービス業、娯楽業	教育、学習支援業	医療、福祉	複合サービス事業	サービス業 (他に分類されないもの)	
																			100.7
5 人 以 上	平成24年平均	100.7	-0.2	104.9	101.0	101.7	107.9	96.5	98.4	93.8	87.7	103.6	103.9	110.8	105.1	104.0	89.0	93.7	
	平成25年平均	100.0	-0.7	102.3	100.2	98.9	103.5	100.7	98.5	96.1	94.4	98.4	98.0	107.3	105.6	102.9	93.3	94.7	
	平成26年平均	99.1	-0.9	100.5	100.8	94.2	98.6	102.1	98.7	98.4	99.9	97.4	95.7	105.2	100.3	99.5	99.1	96.0	
	平成27年平均	100.0	0.0	100.0	100.0	100.0	100.0	100.0	100.0	100.0	100.0	100.0	100.0	100.0	100.0	100.0	100.0	100.0	100.0
	平成28年平均	100.1	0.1	100.6	100.5	105.8	101.1	100.9	100.3	99.1	100.3	102.4	95.0	92.5	104.7	98.5	101.6	98.2	96.3
	平成29年平均	100.7	0.6	99.8	102.0	103.0	102.1	101.2	101.2	103.0	101.3	99.9	100.7	91.4	102.9	101.2	99.1	96.3	96.3
	平成29年 12月	100.3	0.1	98.4	100.9	93.3	100.8	104.2	103.9	101.0	101.0	100.0	100.9	90.1	100.2	99.2	100.1	97.0	97.0
	平成30年 1月	98.5	-1.2	92.6	99.4	120.0	102.9	97.9	106.6	102.9	98.6	100.4	94.5	88.9	96.0	96.0	115.1	94.7	94.7
	平成30年 2月	98.8	-1.5	95.1	100.5	114.8	102.8	95.4	106.6	104.2	103.3	100.1	92.2	86.1	96.3	98.2	116.1	93.9	93.9
	平成30年 3月	100.4	-0.3	94.3	99.8	116.8	104.8	98.1	108.7	105.0	105.5	100.2	96.6	91.9	98.5	99.9	117.8	94.9	94.9
	平成30年 4月	101.3	-0.6	98.1	102.3	108.3	104.6	99.6	109.1	107.3	104.1	103.0	96.2	91.7	98.2	100.8	103.4	94.7	94.7
	平成30年 5月	100.5	0.6	99.6	98.7	111.7	103.4	93.9	108.6	105.4	105.8	102.7	98.8	94.7	96.9	100.1	107.8	94.9	94.9
平成30年 6月	100.8	-0.3	98.4	100.2	×	102.9	100.1	110.2	100.8	101.9	102.8	98.7	97.6	96.9	98.8	107.7	96.5	96.5	
平成30年 7月	100.9	-0.5	98.2	101.0	104.2	104.1	100.9	110.6	100.3	92.8	104.6	92.6	95.1	100.5	98.9	108.4	97.2	97.2	
平成30年 8月	101.0	0.4	99.3	102.0	×	102.8	100.4	109.9	101.4	102.2	103.9	93.9	96.8	99.5	99.1	108.2	96.4	96.4	
平成30年 9月	101.7	0.7	98.7	102.2	×	104.5	100.8	111.3	100.0	101.3	104.5	94.6	95.4	103.2	100.6	102.9	96.4	96.4	
平成30年 10月	101.6	0.6	99.0	101.2	×	103.6	101.0	110.7	100.8	103.0	105.4	93.7	95.0	101.9	100.0	107.3	98.1	98.1	
平成30年 11月	101.6	0.7	100.4	101.8	111.5	105.2	100.6	110.6	101.0	101.4	103.7	94.5	94.6	102.3	98.4	106.1	97.7	97.7	
平成30年 12月	101.3	1.0	100.3	100.1	109.1	106.1	101.5	101.5	109.9	100.2	105.8	92.4	94.7	101.1	96.3	105.0	98.9	98.9	
前年同月比 (%)		-	-	1.9	-0.8	16.9	5.3	-2.6	5.8	-0.8	0.2	4.9	-3.4	5.1	-2.9	4.9	2.0	2.0	
30 人 以 上	平成24年平均	100.5	-0.1	105.9	101.0	103.6	108.8	96.1	96.5	93.1	89.8	103.7	115.6	109.2	104.4	104.1	85.1	92.3	
	平成25年平均	99.8	-0.7	103.2	99.5	101.1	104.5	100.0	98.6	95.9	92.0	97.5	105.8	110.9	103.1	102.0	91.5	93.7	
	平成26年平均	99.1	-0.7	101.6	100.5	95.5	99.3	101.1	98.7	98.7	97.4	94.1	100.2	109.1	98.7	99.3	94.5	98.3	
	平成27年平均	100.0	0.9	100.0	100.0	100.0	100.0	100.0	100.0	100.0	100.0	100.0	100.0	100.0	100.0	100.0	100.0	100.0	
	平成28年平均	99.8	-0.2	98.8	100.0	106.6	101.0	100.8	99.0	99.3	101.0	101.5	101.9	88.6	101.8	96.9	105.7	98.9	98.9
	平成29年平均	100.5	0.7	99.7	101.1	106.4	102.9	101.1	102.9	98.2	104.2	98.6	99.7	85.4	101.5	98.2	99.8	97.1	97.1
	平成29年 12月	99.5	-0.5	96.3	100.3	94.7	101.5	105.0	102.5	97.0	104.1	97.4	99.1	85.1	97.6	96.0	99.0	97.6	97.6
	平成30年 1月	98.8	-1.0	88.5	99.1	118.8	103.7	97.8	107.6	100.9	101.4	97.5	101.9	85.0	95.3	96.2	125.6	95.8	95.8
	平成30年 2月	99.2	-1.1	90.2	101.0	113.7	103.6	94.9	107.2	102.2	108.3	96.4	103.1	81.5	96.0	99.4	126.2	94.8	94.8
	平成30年 3月	100.7	0.1	87.8	99.8	115.7	105.7	97.4	110.0	102.8	109.0	96.7	104.8	88.2	97.9	102.3	126.8	96.0	96.0
	平成30年 4月	101.7	0.1	94.2	102.9	107.2	105.4	98.9	110.6	105.8	106.0	100.1	103.7	87.9	97.5	102.5	98.7	95.7	95.7
	平成30年 5月	100.5	1.2	96.8	98.7	110.6	103.9	92.2	109.6	104.2	107.3	99.3	107.8	94.0	96.2	102.1	106.7	95.8	95.8
平成30年 6月	101.0	0.6	93.6	99.9	×	103.5	99.1	111.1	102.8	106.4	99.8	109.5	99.0	95.8	98.6	105.5	97.6	97.6	
平成30年 7月	101.4	0.1	93.1	102.3	105.1	104.5	98.2	110.8	101.7	104.0	100.4	105.8	97.2	99.0	100.6	107.5	97.9	97.9	
平成30年 8月	101.3	0.8	93.7	103.6	×	103.4	97.7	110.2	102.6	105.4	99.6	106.9	96.1	98.8	101.6	108.2	97.4	97.4	
平成30年 9月	102.3	1.5	94.1	103.2	×	105.4	98.6	112.3	101.1	105.4	100.3	108.4	94.3	102.4	103.6	99.1	97.1	97.1	
平成30年 10月	102.1	1.1	93.0	102.4	×	104.4	98.0	111.7	102.0	104.8	101.0	109.8	93.7	101.1	101.6	106.9	99.0	99.0	
平成30年 11月	101.9	1.0	95.1	102.4	112.5	106.3	97.9	111.1	102.4	102.7	99.3	107.4	93.2	101.9	99.5	105.5	98.2	98.2	
平成30年 12月	101.7	2.2	94.4	100.4	109.6	107.1	98.8	110.5	101.3	102.6	102.7	105.6	94.0	100.4	97.1	102.8	100.2	100.2	
前年同月比 (%)		-	-	-2.0	0.1	15.7	5.5	-5.9	7.8	4.4	-1.4	5.4	6.6	10.5	2.9	1.1	3.8	2.7	

第15表 規模、産業別実質賃金指数 (現金給与総額)

規模	年	月	調査産業計		建設業	製造業	電気・ガス・熱供給・水道業		情報通信業	運輸業、郵便業	卸売業、小売業	金融業、保険業	不動産業、物品賃貸業	学術研究、専門・技術サービス業	宿泊業、飲食サービス業	生活関連サービス業、娯楽業	教育、学習支援業	医療、福祉	複合サービス事業	サービス業 (他に分類されないもの)
			前年同月比	前年同月比																
5人以上	平成24年平均		103.6	-0.1	103.1	101.3	108.9	112.4	98.0	101.6	95.3	89.9	109.3	107.2	120.4	108.4	108.4	87.5	97.4	
	平成25年平均		104.0	0.3	102.2	100.5	103.2	109.7	104.3	101.9	100.5	98.2	103.4	102.8	117.2	107.5	107.5	96.4	99.2	
	平成26年平均		100.9	-3.0	99.5	99.6	97.3	102.9	103.8	99.7	100.1	101.4	100.8	98.4	111.7	102.6	102.3	98.8	98.6	
	平成27年平均		100.0	-0.9	100.0	100.0	100.0	100.0	100.0	100.0	100.0	100.0	100.0	100.0	100.0	100.0	100.0	100.0	100.0	100.0
	平成28年平均		100.5	0.6	101.7	100.2	106.4	101.6	102.6	101.6	96.9	102.8	104.0	94.6	93.3	106.5	97.9	103.1	96.9	
	平成29年平均		101.1	0.6	104.1	101.8	100.9	100.7	102.1	104.3	101.2	103.2	102.8	94.1	94.0	103.3	100.3	99.5	94.1	
	平成29年 12月		173.0	-0.7	188.4	199.4	161.8	167.4	179.5	182.6	152.6	201.3	184.7	114.9	134.2	203.7	156.8	212.5	141.4	
	平成30年 1月		83.3	-1.3	83.6	75.6	97.2	93.2	85.5	88.8	75.5	82.2	83.8	87.7	85.8	81.0	85.2	88.6	82.9	
	平成30年 2月		82.2	-1.7	79.0	77.4	93.9	84.4	77.6	87.1	97.7	82.0	80.6	86.8	77.8	75.2	87.3	88.0	78.8	
	平成30年 3月		92.4	0.8	90.4	92.7	97.0	87.5	81.5	106.3	108.3	87.5	86.3	93.0	84.0	82.4	105.4	90.3	82.6	
	平成30年 4月		85.9	-1.6	83.6	80.8	87.1	84.2	87.8	92.8	80.0	91.9	102.1	90.6	86.3	79.7	85.8	90.3	85.8	
	平成30年 5月		89.0	0.6	85.6	77.2	91.9	88.4	80.4	94.6	134.8	98.2	83.5	92.7	87.5	76.0	84.5	85.0	81.7	
平成30年 6月		150.3	1.2	143.1	143.6	×	160.5	143.3	189.6	155.5	157.6	139.3	107.5	140.0	155.0	123.7	221.2	125.4		
平成30年 7月		112.1	-1.3	159.9	120.7	84.5	112.6	114.7	126.1	83.4	114.5	128.3	99.3	102.9	104.7	99.5	92.4	101.1		
平成30年 8月		82.0	-2.3	83.8	78.8	×	80.9	81.7	92.7	73.9	80.5	83.2	85.7	95.8	76.7	83.8	83.4	81.1		
平成30年 9月		82.4	-1.3	82.3	78.7	×	84.1	81.4	81.4	77.9	81.4	85.0	85.3	85.3	79.8	83.7	78.1	80.6		
平成30年 10月		83.5	-0.9	82.6	77.3	×	81.2	84.6	92.1	74.2	87.0	102.2	85.7	87.3	80.2	83.2	90.4	82.9		
平成30年 11月		90.0	0.2	91.7	85.5	163.4	91.7	96.4	97.9	80.6	83.6	87.8	87.8	94.9	84.9	104.3	87.6	83.4		
平成30年 12月		171.3	-1.0	197.0	183.5	139.3	181.9	167.1	202.1	160.8	174.5	177.0	110.6	129.8	201.1	144.1	218.1	137.7		
前年同月比 (%)		-	-	4.6	-8.0	-13.9	8.7	-6.9	10.7	5.4	-13.3	-4.2	-3.7	-3.3	-1.3	-8.1	2.6	-2.6		
平成24年平均		103.8	-0.4	103.3	100.4	111.0	112.8	97.6	101.3	94.2	93.0	111.0	122.4	119.7	108.2	108.4	84.4	97.1		
平成25年平均		104.0	0.3	102.8	98.8	105.5	110.3	102.5	103.3	99.8	96.6	103.8	114.1	122.6	110.1	106.9	95.3	99.0		
平成26年平均		101.3	-2.6	98.8	98.4	99.4	103.8	102.6	100.8	100.1	99.5	99.5	105.7	114.4	101.4	102.5	91.9	101.4		
平成27年平均		100.0	-1.4	100.0	100.0	100.0	100.0	100.0	100.0	100.0	100.0	100.0	100.0	100.0	100.0	100.0	100.0	100.0		
平成28年平均		100.2	0.4	100.6	99.6	106.8	101.1	102.6	101.1	96.8	102.1	103.2	102.8	87.3	103.4	95.9	104.8	98.0		
平成29年平均		100.8	0.6	106.1	101.2	104.0	101.1	102.0	105.2	96.5	106.4	99.6	98.3	85.5	101.9	97.0	99.3	95.1		
平成29年 12月		178.6	-1.0	205.4	209.5	170.3	171.7	183.4	191.7	146.5	213.8	180.6	135.3	133.4	204.0	154.6	228.7	143.9		
平成30年 1月		81.7	-1.1	81.5	73.0	96.3	92.8	85.1	85.2	73.2	83.0	79.4	90.9	78.8	80.4	84.4	93.5	84.3		
平成30年 2月		79.5	-2.0	73.5	75.7	93.0	81.0	76.2	85.9	82.2	84.0	75.3	97.7	71.1	74.0	88.7	95.0	80.0		
平成30年 3月		93.0	3.1	86.3	93.8	96.1	86.8	79.8	110.2	110.1	88.9	80.8	95.8	78.5	81.7	112.5	97.3	84.2		
平成30年 4月		84.6	-1.1	78.4	79.1	86.3	82.9	85.4	91.5	78.3	95.2	102.2	93.4	80.9	78.5	84.8	86.2	87.5		
平成30年 5月		88.6	1.5	82.8	75.1	91.1	87.3	78.4	93.7	142.1	103.7	78.4	95.7	84.0	74.8	83.8	82.0	83.2		
平成30年 6月		159.5	1.7	148.2	152.8	×	165.4	145.3	215.8	156.3	183.6	141.6	128.8	161.5	154.5	127.3	214.5	128.5		
平成30年 7月		110.7	-1.0	163.1	122.6	86.4	110.8	108.0	123.6	81.8	118.3	122.0	116.8	105.4	102.9	98.3	89.1	103.3		
平成30年 8月		80.1	-1.0	77.0	77.1	×	79.3	78.7	90.6	73.8	81.5	78.0	93.9	88.3	75.2	84.5	81.6	82.0		
平成30年 9月		81.3	-0.6	77.6	77.7	×	83.4	78.5	89.9	78.6	83.9	80.0	94.4	81.1	78.5	84.1	73.2	81.9		
平成30年 10月		82.6	0.1	76.9	76.2	×	80.2	82.0	91.0	74.2	86.1	100.9	98.6	84.2	78.6	83.1	88.8	84.5		
平成30年 11月		89.3	0.6	85.4	84.9	172.2	91.0	95.2	97.0	81.2	81.1	83.4	98.4	85.2	83.5	110.2	80.5	83.7		
平成30年 12月		178.6	0.0	205.0	194.2	138.0	186.0	162.7	221.4	158.5	193.9	172.8	137.2	140.8	202.5	148.8	205.5	140.3		
前年同月比 (%)		-	-	-0.2	-7.3	-19.0	8.3	-11.3	15.5	8.2	-9.3	-4.3	1.4	5.5	-0.7	-3.8	-10.1	-2.5		

実質賃金指数 (現金給与総額) × 100 = $\frac{\text{名目賃金指数 (現金給与総額)}}{\text{東京都区部消費者物価指数}} \times 100$

* 東京都区部消費者物価指数は「帰属家賃を除く総合」であ

第16表 規模、産業別実質賃金指数（きまって支給する給与）

規模	年 月	調査産業計		建設業	製造業	電気・ガス・熱供給・水道業	情報通信業	運輸業、郵便業	卸売業、小売業	金融業、保険業	不動産業、物品賃貸業	学術研究、専門・技術サービス業	宿泊業、飲食サービス業	生活関連サービス業、娯楽業	教育、学習支援業	医療、福祉	複合サービス事業	サービス業（他に分類されないもの）	
		前年同月比	前年同月比																
5人以上	平成24年平均	105.1	0.9	108.3	104.9	108.5	112.9	98.1	102.2	98.6	90.6	111.3	107.5	114.8	109.1	109.9	93.2	99.1	
	平成25年平均	104.3	-0.8	105.5	104.0	106.4	107.9	102.8	102.3	100.6	97.4	106.0	102.3	111.1	109.4	108.6	97.4	99.8	
	平成26年平均	100.5	-3.6	100.4	101.4	98.5	100.6	102.2	99.5	100.1	100.7	100.7	102.0	106.8	101.0	102.0	100.8	98.6	
	平成27年平均	100.0	-0.5	100.0	100.0	100.0	100.0	100.0	100.0	100.0	100.0	100.0	100.0	100.0	100.0	100.0	100.0	100.0	100.0
	平成28年平均	100.1	0.1	101.1	100.5	106.3	100.8	101.0	101.0	100.4	99.1	100.4	102.3	95.0	91.9	104.8	98.8	101.6	97.8
	平成29年平均	100.4	0.3	101.4	101.6	104.3	100.8	101.0	101.0	102.7	100.9	100.2	100.7	95.2	91.2	103.0	101.1	98.9	95.2
	平成29年12月	99.1	-1.0	100.2	99.8	94.2	98.8	102.8	102.8	102.6	99.8	99.4	99.6	94.3	89.7	99.3	98.1	98.8	95.0
	平成30年1月	97.0	-2.8	93.2	97.7	123.8	99.9	97.0	105.2	100.8	97.3	97.3	98.8	93.3	87.7	95.2	96.3	115.8	92.1
	平成30年2月	97.2	-3.5	96.2	99.4	119.6	99.6	94.2	104.8	101.7	102.0	102.0	99.1	90.2	84.9	95.7	97.7	116.2	91.6
	平成30年3月	99.3	-1.8	96.0	99.4	123.4	102.5	97.0	107.5	103.1	104.7	104.7	100.3	95.3	91.2	98.3	99.5	118.8	93.2
	平成30年4月	100.6	-1.1	100.3	101.8	110.8	102.7	99.1	108.3	106.1	104.0	104.0	102.7	96.0	91.7	98.3	100.0	107.4	93.2
	平成30年5月	99.4	0.0	100.7	98.2	115.6	101.0	101.0	91.7	107.6	104.1	105.1	102.5	98.0	94.4	96.8	99.7	111.0	93.0
平成30年6月	99.7	-1.0	99.7	99.2	×	100.4	98.3	109.0	99.8	101.2	101.2	102.9	98.0	96.9	96.3	99.2	110.7	94.5	
平成30年7月	99.8	-1.5	99.3	99.9	107.6	101.7	98.2	109.4	99.3	100.1	100.1	103.8	91.1	94.5	100.3	98.3	111.2	94.8	
平成30年8月	98.6	-1.3	98.6	99.8	×	99.5	97.6	107.8	99.4	99.4	99.4	101.8	91.4	95.2	98.1	97.6	110.1	92.8	
平成30年9月	98.5	-1.5	99.0	99.1	×	100.2	97.1	108.2	96.9	98.1	98.1	101.4	91.6	93.1	100.8	98.4	102.6	92.3	
平成30年10月	99.0	-1.4	99.8	98.5	×	99.8	97.8	108.2	98.3	99.9	99.9	102.9	90.9	93.0	99.9	97.8	108.3	94.6	
平成30年11月	99.8	-0.3	102.5	100.5	113.4	101.7	98.1	108.7	99.4	99.6	99.6	102.8	91.8	93.2	101.1	97.4	108.8	94.5	
平成30年12月	99.3	0.2	100.6	98.6	110.1	102.3	99.0	108.2	97.9	97.9	98.3	104.2	90.4	93.5	100.0	96.3	108.1	95.6	
前年同月比 (%)		-	-	0.4	-1.2	16.9	3.5	-3.7	5.5	-1.9	-1.1	4.6	-4.1	4.2	0.7	-1.8	9.4	0.6	
30人以上	平成24年平均	105.0	1.0	109.2	104.8	110.3	113.4	97.7	100.3	97.7	93.9	111.9	122.6	112.7	108.4	110.7	90.3	98.1	
	平成25年平均	104.2	-0.8	106.0	103.0	108.9	108.8	102.1	102.4	100.2	95.6	106.1	113.0	113.6	107.0	108.2	97.8	99.4	
	平成26年平均	100.8	-3.3	100.6	100.8	100.4	101.4	101.6	99.7	100.3	98.1	100.0	104.1	109.3	99.4	102.4	97.8	100.9	
	平成27年平均	100.0	-0.8	100.0	100.0	100.0	100.0	100.0	100.0	100.0	100.0	100.0	100.0	100.0	100.0	100.0	100.0	100.0	
	平成28年平均	99.8	-0.1	99.7	99.9	107.0	100.5	101.2	99.0	99.2	100.7	101.6	102.2	86.8	102.0	97.3	104.1	98.6	
	平成29年平均	100.0	0.2	101.0	100.8	107.8	101.2	101.0	102.3	98.0	103.4	98.2	98.9	84.5	101.9	98.3	99.5	95.9	
	平成29年12月	98.2	-1.6	98.1	99.0	95.8	99.2	103.4	101.0	96.0	102.2	96.0	96.7	84.6	96.9	95.0	97.2	95.8	
	平成30年1月	97.1	-2.7	89.0	97.3	122.5	100.2	97.0	105.7	98.7	99.7	99.7	95.6	100.7	83.8	94.7	97.2	126.1	93.5
	平成30年2月	97.5	-3.1	91.6	99.6	118.3	99.9	93.8	105.2	99.7	106.4	95.4	101.1	80.2	95.5	99.4	128.2	92.7	
	平成30年3月	99.6	-1.3	89.9	99.2	122.0	103.0	96.6	108.5	101.1	107.4	96.8	103.3	87.8	98.0	102.2	130.8	94.4	
	平成30年4月	100.9	-0.4	96.7	102.2	109.6	103.1	98.5	109.3	104.8	106.0	106.0	99.8	102.7	88.2	97.9	101.7	103.7	94.5
	平成30年5月	99.3	0.6	98.1	98.1	114.3	101.1	90.2	108.4	103.1	106.7	99.1	105.5	94.0	96.4	102.0	110.5	93.9	
平成30年6月	99.9	0.1	95.3	99.0	×	100.6	97.6	109.5	101.7	105.3	99.7	107.9	98.2	95.5	99.8	109.1	95.7		
平成30年7月	100.0	-0.9	94.5	101.0	109.8	101.7	95.9	109.3	100.5	102.6	99.5	103.9	96.4	99.0	100.3	110.3	95.7		
平成30年8月	98.9	-0.6	93.7	101.2	×	99.7	95.5	107.8	100.4	102.5	97.7	103.8	94.1	97.5	100.5	110.3	94.0		
平成30年9月	98.9	-0.7	94.9	99.8	×	100.5	95.3	108.8	97.8	102.1	97.3	104.6	91.8	100.0	101.6	98.9	93.2		
平成30年10月	99.4	-0.7	95.0	99.4	×	100.2	95.5	108.8	99.5	101.7	98.8	106.4	91.7	99.1	99.7	107.7	95.8		
平成30年11月	100.1	0.1	98.7	101.1	115.4	102.4	96.1	108.9	100.7	101.5	98.8	104.5	91.7	100.8	99.2	108.6	95.3		
平成30年12月	99.8	1.6	95.8	98.7	111.5	102.8	96.9	108.6	98.8	100.8	101.2	103.4	92.3	99.4	98.0	106.3	97.0		
前年同月比 (%)		-	-	-2.3	-0.3	16.4	3.6	-6.3	7.5	2.9	-1.4	5.4	6.9	9.1	2.6	3.2	9.4	1.3	

実質賃金指数 = $\frac{\text{名目賃金指数（きまって支給する給与）}}{\text{東京都都区消費者物価指数}} \times 100$

* 東京都都区消費者物価指数は「帰属家賃を除く総合」であ

第17表 規模、産業別労働時間指数 (総実労働時間)

規模	年 月	調査産業計	前年 同月比	(平成27年平均=100)																
				建設業	製造業	電気・ガス・熱供給・水道業	情報通信業	運輸業、郵便業	卸売業、小売業	金融業、保険業	不動産業、物品賃貸業	学術研究、専門・技術サービス業	宿泊業、飲食サービス業	生活関連サービス業、娯楽業	教育、学習支援業	医療、福祉	複合サービス事業	サービス業(他に分類されないもの)		
5 人 以 上	平成24年平均	102.7	0.9	100.9	101.5	103.1	102.8	101.0	101.5	102.0	96.0	107.7	106.3	107.3	108.7	102.2	95.7	101.4		
	平成25年平均	100.6	-2.0	98.8	100.4	98.9	100.8	98.4	100.5	101.4	96.8	105.5	100.8	104.0	103.0	100.0	96.7	100.0		
	平成26年平均	99.5	-1.1	97.2	100.0	97.9	100.4	95.7	100.3	100.5	100.2	103.7	96.0	101.4	99.8	98.7	98.8	99.9		
	平成27年平均	100.0	0.5	100.0	100.0	100.0	100.0	100.0	100.0	100.0	100.0	100.0	100.0	100.0	100.0	100.0	100.0	100.0		
	平成28年平均	99.3	-0.7	101.2	99.4	102.3	99.4	99.4	99.9	98.8	99.5	100.4	99.2	97.0	104.4	100.6	99.4	98.1		
	平成29年平均	99.2	-0.1	102.1	100.0	101.3	98.9	98.9	99.4	99.9	100.3	100.4	100.8	93.5	104.1	100.3	100.6	96.6		
	平成29年 12月	99.0	1.0	102.6	101.4	95.4	98.8	99.0	100.7	100.7	100.2	99.5	98.3	95.6	102.6	97.9	102.6	96.8		
	平成30年 1月	91.5	-1.0	90.5	90.9	92.7	90.5	90.5	90.5	93.3	93.5	91.9	89.0	92.5	99.7	96.1	94.2	90.2		
	平成30年 2月	94.5	-3.8	100.1	100.1	94.5	93.2	91.2	96.0	92.5	96.5	96.4	88.5	84.9	103.8	97.9	97.8	92.9		
	平成30年 3月	98.4	-2.6	103.3	102.5	103.3	98.0	93.2	98.3	99.8	101.2	101.2	100.6	94.4	108.8	101.8	107.4	97.3		
	平成30年 4月	99.9	-2.4	102.5	103.7	100.9	99.7	96.1	100.5	101.8	103.6	101.2	96.3	93.9	111.0	104.1	105.9	96.5		
	平成30年 5月	97.7	0.5	98.0	97.7	105.8	94.9	93.3	98.5	102.9	98.1	99.8	96.7	93.7	111.0	103.3	107.3	95.2		
平成30年 6月	102.0	-1.6	107.1	105.4	×	98.9	97.1	102.8	105.0	103.2	104.9	97.0	94.5	116.0	106.7	108.5	99.9			
平成30年 7月	100.4	-0.7	105.2	104.1	100.2	99.8	95.6	103.0	103.3	101.9	102.3	90.3	91.2	114.0	103.0	108.6	98.6			
平成30年 8月	97.8	1.1	98.4	97.8	×	97.4	95.3	99.3	104.3	97.9	101.0	92.7	93.4	94.9	102.3	105.7	97.1			
平成30年 9月	94.5	-4.0	100.7	97.5	×	91.3	92.9	96.7	93.1	96.0	93.8	90.1	88.0	106.2	97.6	92.2	92.8			
平成30年 10月	99.0	-1.0	103.6	100.4	×	96.8	93.8	99.7	103.5	98.7	99.2	90.6	91.0	116.0	103.8	111.3	98.6			
平成30年 11月	102.0	1.6	107.0	107.5	99.3	100.6	98.8	103.8	104.8	101.9	105.1	92.3	90.3	117.5	102.7	106.6	101.2			
平成30年 12月	95.9	-3.1	99.1	100.8	91.7	94.2	94.9	98.0	95.1	95.5	95.9	90.4	88.8	102.1	98.0	102.7	96.5			
前年同月比 (%)		-	-	-3.4	-0.6	-3.9	-4.7	-4.1	-2.7	-5.1	-4.0	-2.4	-5.4	-0.5	0.1	0.1	-0.3			
平成24年平均	102.9	1.3	101.7	102.0	101.4	103.3	102.0	100.9	100.9	101.6	99.2	107.9	117.6	106.3	107.8	101.0	91.3	100.4		
平成25年平均	100.7	-2.1	97.5	100.8	97.8	101.7	98.1	100.1	100.1	100.6	97.6	106.7	108.9	103.5	101.7	98.5	95.7	99.7		
平成26年平均	99.8	-0.9	94.9	100.2	98.9	101.0	95.6	99.7	100.3	100.3	99.7	104.5	101.6	103.9	98.7	98.9	96.9	100.3		
平成27年平均	100.0	0.2	100.0	100.0	100.0	100.0	100.0	100.0	100.0	100.0	100.0	100.0	100.0	100.0	100.0	100.0	100.0			
平成28年平均	99.3	-0.7	101.2	99.6	102.2	99.6	99.3	98.0	99.6	99.6	99.9	99.2	100.9	97.1	102.8	98.0	98.3	98.6		
平成29年平均	99.4	0.1	102.2	100.5	101.2	99.2	98.9	99.9	99.7	101.5	101.5	100.0	100.1	95.0	96.6	97.5	96.9			
平成29年 12月	98.8	1.0	102.1	101.1	94.5	99.0	98.7	100.4	99.2	100.2	100.2	97.4	100.4	93.6	100.2	93.8	95.4	97.3		
平成30年 1月	92.9	-0.3	90.7	92.9	91.7	91.0	91.0	91.1	95.3	92.5	93.5	88.8	100.6	88.8	100.0	96.4	97.7	91.5		
平成30年 2月	95.1	-2.9	98.6	99.4	93.5	93.7	91.8	96.3	91.7	96.9	93.9	93.9	97.4	85.1	104.0	97.1	102.3	93.4		
平成30年 3月	99.7	-2.1	103.3	103.3	102.2	98.5	93.6	99.6	99.2	101.9	101.9	99.0	102.0	94.8	109.7	101.7	112.7	98.3		
平成30年 4月	100.9	-1.7	101.6	103.3	99.8	100.1	96.6	101.2	100.9	105.0	105.0	99.7	103.1	96.7	112.3	104.0	103.9	97.6		
平成30年 5月	99.5	1.9	98.7	98.9	104.7	95.3	94.1	100.7	103.0	101.9	101.9	100.4	103.2	97.1	113.9	104.6	105.8	96.2		
平成30年 6月	103.1	-0.4	107.5	104.5	×	99.0	97.5	103.4	104.4	105.1	105.1	104.0	107.7	99.0	117.5	105.9	106.8	101.1		
平成30年 7月	102.2	1.1	106.5	105.3	100.1	100.4	94.9	103.9	102.7	104.4	104.4	102.9	102.9	97.1	115.4	103.2	108.2	99.4		
平成30年 8月	99.9	2.9	98.9	99.9	×	97.8	95.6	101.4	104.0	101.9	101.9	102.1	104.5	96.4	104.6	103.9	98.1			
平成30年 9月	95.0	-3.1	101.1	96.4	×	91.6	92.9	95.8	91.6	96.5	96.5	94.0	100.6	88.5	97.6	92.2	93.0			
平成30年 10月	100.9	0.6	105.2	101.1	×	97.5	93.8	100.8	103.1	101.6	101.6	99.5	104.6	93.9	118.7	104.8	111.0	99.6		
平成30年 11月	103.8	3.1	108.5	108.1	98.4	101.4	98.9	104.4	103.9	104.8	104.8	105.6	103.9	92.2	120.0	102.9	105.5	101.8		
平成30年 12月	97.2	-1.6	99.8	100.8	89.3	95.1	95.0	97.9	93.8	98.5	98.5	96.6	101.3	90.8	102.9	98.3	103.5	97.2		
前年同月比 (%)		-	-	-2.3	-0.3	-5.5	-3.9	-3.7	-2.5	-5.4	-1.7	-0.8	0.9	-3.0	2.7	4.8	8.5	-0.1		

第18表 規模、産業別労働時間指数 (所定内労働時間)

規模	年	月	調査産業計	前年同月比	建設業	製造業	電気・ガス・熱供給・水道業	情報通信業	運輸業、郵便業	卸売業、小売業	金融業、保険業	不動産業、物品賃貸業	学術研究、専門・技術サービス業	宿泊業、飲食サービス業	生活関連サービス業、娯楽業	教育、学習支援業	医療、福祉	複合サービス事業	サービス業(他に分類されないもの)
5人以上	平成24年平均		103.0	0.8	100.2	101.2	102.8	102.4	101.9	102.4	104.1	98.6	105.8	107.1	107.8	109.4	102.3	95.3	100.8
	平成25年平均		100.8	-2.1	98.9	99.6	99.2	100.3	100.3	100.3	102.4	99.1	103.3	101.7	104.3	103.3	99.6	95.9	99.6
	平成26年平均		99.5	-1.3	97.4	99.5	99.0	99.8	97.9	100.6	100.9	100.5	101.8	96.8	99.8	99.8	98.2	99.3	99.5
	平成27年平均		100.0	0.5	100.0	100.0	100.0	100.0	100.0	100.0	100.0	100.0	100.0	100.0	100.0	100.0	100.0	100.0	100.0
	平成28年平均		99.7	-0.3	102.1	99.8	101.5	99.7	100.5	99.1	100.0	100.8	99.0	96.8	98.2	104.3	100.7	99.7	98.9
	平成29年平均		99.6	-0.1	101.0	100.5	102.7	100.3	100.0	100.1	101.2	100.4	100.2	94.9	94.3	103.6	100.7	101.2	97.8
	平成29年12月		99.4	1.0	102.1	101.4	99.0	100.3	99.7	100.7	101.3	99.1	99.1	94.7	92.1	101.7	98.2	102.1	97.8
	平成30年1月		92.0	-0.4	89.2	90.5	92.9	93.1	90.4	93.2	95.8	91.9	90.0	91.6	87.5	97.1	95.8	92.3	91.3
	平成30年2月		94.9	-3.5	98.3	99.2	94.4	95.3	91.5	96.1	95.0	96.4	96.8	88.6	85.1	100.9	98.1	94.9	94.0
	平成30年3月		98.6	-2.5	101.7	101.2	102.4	100.3	92.8	98.4	101.9	100.4	100.1	94.0	91.4	106.1	101.6	104.7	98.1
	平成30年4月		100.3	-2.3	101.4	103.0	102.9	102.2	96.3	100.4	103.6	103.3	101.3	95.0	93.4	107.7	104.5	101.7	97.5
	平成30年5月		98.3	0.6	96.8	97.3	101.7	98.1	93.5	98.5	104.9	97.8	99.7	95.8	93.6	108.6	103.3	103.0	96.7
平成30年6月		102.8	-1.8	105.7	105.5	101.7	101.9	98.2	103.2	107.4	103.3	105.2	96.1	94.6	113.6	106.6	105.1	101.6	
平成30年7月		101.4	-0.3	104.6	103.9	101.7	103.2	96.9	103.1	105.6	103.2	103.5	90.1	91.5	111.3	103.3	104.5	100.7	
平成30年8月		98.9	1.5	98.0	97.7	101.2	101.2	96.6	99.5	107.2	99.1	102.0	92.3	93.5	93.8	102.8	104.0	99.7	
平成30年9月		95.2	-3.8	98.3	97.7	97.4	93.9	93.8	96.8	95.1	97.4	95.1	89.7	88.1	103.7	97.8	89.0	95.0	
平成30年10月		99.7	-0.8	102.4	100.2	99.8	99.8	94.6	99.6	105.3	99.4	100.3	89.7	91.3	113.4	104.0	107.1	100.5	
平成30年11月		102.6	1.9	105.4	106.7	100.9	103.8	99.3	103.7	106.6	102.6	105.8	91.3	90.4	114.8	102.8	102.5	103.1	
平成30年12月		96.4	-3.0	98.0	100.0	97.1	97.1	95.2	97.9	97.3	95.9	96.3	89.7	88.8	99.7	97.9	96.5	98.0	
前年同月比 (%)		-	-	-4.0	-1.4	-7.1	-3.2	-4.5	-2.8	-3.9	-3.2	-2.8	-5.3	-3.6	-2.0	-0.3	-5.5	0.2	
平成24年平均		103.1	1.4	100.6	101.5	101.5	103.1	102.4	102.2	104.3	100.7	106.6	117.2	106.2	108.4	100.7	90.8	99.7	
平成25年平均		100.8	-2.3	98.0	99.9	98.0	101.1	99.9	101.1	102.0	99.0	104.9	108.6	103.5	102.1	97.7	94.8	98.9	
平成26年平均		99.7	-1.0	95.6	99.5	99.7	100.0	97.7	100.2	101.0	100.5	103.0	101.9	102.2	98.9	98.2	97.7	100.0	
平成27年平均		100.0	0.2	100.0	100.0	100.0	100.0	100.0	100.0	100.0	100.0	100.0	100.0	100.0	100.0	100.0	100.0	100.0	
平成28年平均		99.8	-0.2	102.5	99.8	101.2	100.0	100.1	98.5	100.0	100.3	99.6	100.6	100.3	103.0	97.9	99.8	99.2	
平成29年平均		100.1	0.3	101.8	100.7	102.7	100.9	100.0	100.7	100.7	102.5	100.4	98.7	96.9	103.3	96.8	98.5	98.2	
平成29年12月		99.5	1.1	102.4	100.8	98.4	100.6	100.1	100.9	100.3	101.1	98.8	98.7	94.2	100.3	93.6	98.1	98.3	
平成30年1月		93.7	0.3	89.7	92.2	92.1	94.0	91.1	96.1	94.9	94.0	90.5	99.2	88.4	97.9	95.7	95.2	92.4	
平成30年2月		95.7	-2.4	96.6	98.1	93.6	96.0	92.1	96.8	94.3	97.1	95.0	96.6	84.7	101.7	96.9	98.4	94.3	
平成30年3月		100.1	-2.0	101.6	101.7	101.5	100.9	93.3	100.4	101.3	101.2	99.2	101.0	93.5	107.3	101.2	109.0	98.9	
平成30年4月		101.5	-1.6	100.7	102.0	101.9	103.0	96.7	101.8	102.7	104.2	100.1	101.8	95.4	109.4	104.3	100.0	98.5	
平成30年5月		100.2	1.9	97.3	98.3	100.8	98.7	94.1	101.4	104.9	101.1	100.8	102.5	96.2	111.0	104.4	101.3	97.6	
平成30年6月		104.1	-0.7	105.5	104.0	104.0	102.2	98.4	104.6	106.7	105.2	105.0	106.7	98.6	115.5	105.4	103.7	102.6	
平成30年7月		103.5	1.3	106.1	104.7	100.9	104.1	96.2	104.9	105.2	105.0	104.8	101.8	96.6	113.5	103.0	104.1	101.1	
平成30年8月		101.3	3.1	98.3	99.4	99.4	102.0	96.7	102.4	107.3	102.8	103.3	103.3	96.4	97.0	104.7	102.8	100.4	
平成30年9月		95.9	-3.1	97.6	96.3	96.3	94.4	93.6	96.5	93.7	97.4	95.9	99.6	88.2	105.3	97.4	89.2	94.9	
平成30年10月		101.7	0.6	103.6	100.6	101.3	100.8	94.1	101.3	105.2	101.2	101.0	101.5	93.5	116.8	104.6	107.1	101.2	
平成30年11月		104.5	3.2	106.5	106.9	99.4	105.0	99.1	104.9	105.8	104.2	106.8	100.9	92.0	118.0	102.6	101.0	103.3	
平成30年12月		97.8	-1.7	98.2	99.7	88.9	98.2	95.1	98.2	96.2	98.5	97.5	99.5	90.9	100.9	97.7	96.6	98.3	
前年同月比 (%)		-	-	-4.1	-1.1	-9.7	-2.4	-5.0	-2.7	-4.1	-2.6	-1.3	0.8	-3.5	0.6	4.4	-1.5	0.0	

第19表 規模、産業別労働時間指数 (所定外労働時間)

(平成27年平均=100)

規模	年 月	調査産業計		建設業	製造業	電気・ガス・熱供給・水道業	情報通信業	運輸業 郵便業	卸売業 小売業	金融業 保険業	不動産業 物品賃貸業	学術研究 専門・技術 サービス業	宿泊業、飲食サービス業	生活関連サービス業、娯楽業	教育、学習 支援業	医療、福祉	複合サービス事業	サービス業 (他に分類されないもの)	
		前年 同月比																	
5 人 以 上	平成24年平均	99.1	104.5	106.9	104.5	107.7	105.3	95.7	86.2	87.0	69.8	125.2	95.4	99.7	89.2	101.1	103.9	107.8	
	平成25年平均	99.0	109.4	99.0	109.4	99.7	104.0	86.7	94.5	93.4	73.9	125.1	89.1	97.2	95.5	108.3	109.9	103.5	
	平成26年平均	99.6	106.5	96.6	106.5	91.2	104.9	82.6	95.5	97.4	96.2	120.1	85.7	126.7	98.5	109.5	90.5	104.1	
	平成27年平均	100.0	100.0	100.0	100.0	100.0	100.0	100.0	100.0	100.0	100.0	100.0	100.0	100.0	100.0	100.0	100.0	100.0	100.0
	平成28年平均	95.1	93.6	93.6	94.6	110.1	97.0	95.2	95.2	95.2	95.7	96.2	101.6	99.4	71.7	98.8	95.6	88.7	
	平成29年平均	94.7	111.0	111.0	94.1	88.4	87.8	94.4	94.4	96.0	93.8	100.8	106.9	101.0	79.9	90.8	89.2	83.2	
	平成29年 12月	95.0	100.8	107.0	100.8	62.3	86.8	93.4	93.4	101.2	92.4	104.3	91.4	108.7	88.5	91.1	110.1	84.7	
	平成30年 1月	85.8	101.1	101.1	95.1	90.6	79.5	91.4	95.3	76.8	92.2	92.2	79.5	104.3	85.1	165.0	100.0	78.2	
	平成30年 2月	89.2	115.0	115.0	111.4	95.6	76.8	88.9	94.1	74.1	97.9	97.9	93.4	88.4	82.8	177.5	92.9	80.6	
	平成30年 3月	95.8	117.1	116.6	117.1	110.7	81.1	95.5	96.5	96.5	84.9	109.9	105.3	100.0	92.0	177.5	103.6	87.9	
	平成30年 4月	95.8	112.2	112.3	112.2	83.0	80.5	94.4	94.4	102.4	88.6	107.1	100.0	114.5	102.3	192.5	92.9	84.7	
	平成30年 5月	91.7	108.6	108.6	101.6	143.4	71.1	92.4	92.4	98.8	88.6	101.4	100.7	110.1	95.4	170.0	100.0	82.3	
平成30年 6月	93.3	119.3	119.3	104.1	×	75.8	88.4	88.4	96.5	87.6	101.4	101.3	110.1	93.1	177.5	107.1	80.6		
平成30年 7月	89.2	110.7	110.7	105.7	86.8	73.7	85.4	85.4	101.2	86.5	88.7	91.4	92.8	87.4	182.5	96.4	75.8		
平成30年 8月	85.0	101.6	101.6	99.2	×	68.4	85.9	85.9	95.3	83.2	85.8	92.1	98.6	92.0	122.5	91.1	68.5		
平成30年 9月	85.8	120.9	120.9	95.1	×	72.1	85.9	85.9	95.3	78.4	81.6	81.5	97.1	86.2	170.0	91.1	67.7		
平成30年 10月	90.8	113.9	113.9	103.3	×	74.2	88.4	88.4	101.2	90.3	91.5	89.4	104.3	86.2	182.5	96.4	76.6		
平成30年 11月	95.0	119.8	119.8	116.3	84.9	76.3	94.9	94.9	104.7	91.4	95.7	98.0	105.8	88.5	185.0	98.2	80.6		
平成30年 12月	90.0	108.6	108.6	110.6	88.7	72.1	92.9	92.9	100.0	79.5	90.8	92.1	101.4	88.5	162.5	98.2	79.0		
前年同月比 (%)		-	9.7	1.5	9.7	42.4	-16.9	-0.5	-1.2	-14.0	-12.9	0.8	-6.7	0.0	30.0	7.8	89.7	-6.7	
30 人 以 上	平成24年平均	100.7	107.9	109.1	107.9	102.5	104.8	99.7	84.0	83.0	85.3	117.9	124.5	108.9	91.1	106.8	99.8	108.9	
	平成25年平均	100.0	110.8	95.7	110.8	99.7	105.8	87.6	86.9	91.0	83.8	120.6	118.4	105.4	89.3	113.7	107.0	107.2	
	平成26年平均	100.3	91.5	91.5	108.0	94.9	108.6	83.4	93.1	95.9	92.7	115.5	101.1	131.6	93.7	113.7	87.5	104.1	
	平成27年平均	100.0	100.0	100.0	100.0	100.0	100.0	100.0	100.0	100.0	100.0	100.0	100.0	100.0	100.0	100.0	100.0	100.0	
	平成28年平均	94.3	91.5	91.5	96.9	111.2	96.6	94.0	91.1	96.5	96.5	96.5	95.9	105.1	58.0	98.9	78.4	91.8	
	平成29年平均	92.2	105.0	105.0	98.2	87.9	87.1	91.0	91.0	88.5	92.6	91.7	97.8	122.6	71.6	108.5	91.3	83.3	
	平成29年 12月	92.6	103.8	103.8	103.8	60.1	87.1	88.9	93.1	92.0	91.7	91.7	86.4	127.0	86.4	97.6	59.4	87.0	
	平成30年 1月	85.2	97.8	97.8	100.8	88.3	69.7	90.9	84.2	76.0	89.0	89.0	75.6	123.8	94.2	152.4	130.2	81.3	
	平成30年 2月	89.6	111.9	111.9	113.7	93.3	77.1	89.9	88.1	74.5	94.5	94.5	85.8	111.1	89.3	161.9	151.9	83.7	
	平成30年 3月	96.3	115.5	115.5	121.4	108.0	81.1	96.0	88.1	85.0	108.3	108.3	98.3	119.0	109.7	169.0	111.7	91.1	
	平成30年 4月	94.8	108.4	108.4	117.6	81.0	79.1	96.0	91.1	89.0	112.4	112.4	97.2	125.4	112.6	183.3	95.0	87.8	
	平成30年 5月	91.9	108.0	108.0	105.3	139.9	71.1	94.4	94.4	90.1	90.0	109.7	98.3	115.9	107.8	183.3	106.7	81.3	
平成30年 6月	93.3	121.7	121.7	109.9	×	76.1	91.4	91.4	87.1	89.0	104.1	96.6	123.8	102.9	166.7	115.0	84.6		
平成30年 7月	89.6	108.8	108.8	111.5	93.3	74.1	85.4	85.4	89.1	86.0	98.6	88.6	120.6	102.9	164.3	105.0	80.5		
平成30年 8月	85.2	102.7	102.7	105.3	×	68.2	87.9	86.1	82.0	93.8	93.8	93.2	123.8	96.1	109.5	100.0	74.0		
平成30年 9月	85.9	124.8	124.8	97.7	×	71.6	87.4	87.4	84.2	77.5	88.3	79.5	117.5	92.2	147.6	100.0	73.2		
平成30年 10月	92.6	115.5	115.5	106.9	×	74.1	90.9	94.1	89.5	105.5	105.5	88.1	155.6	98.1	166.7	106.7	82.1		
平成30年 11月	96.3	121.7	121.7	121.4	90.2	76.1	97.5	96.0	91.0	110.3	110.3	96.6	152.4	94.2	169.0	108.3	85.4		
平成30年 12月	91.1	110.2	110.2	113.7	92.6	72.6	94.4	94.4	93.1	78.0	98.6	89.8	130.2	90.3	152.4	110.0	84.6		
前年同月比 (%)		-	10.2	10.2	9.5	54.1	-16.6	6.2	0.0	-15.2	7.5	3.9	2.5	4.5	56.1	15.8	227.1	-2.8	

用語の説明

1 現金給与額

賃金、給与、手当、賞与その他の名称を問わず、労働の対償として使用者が労働者に通貨で支払うもので、所得税、社会保険料、組合費、購買代金等を差し引く前の金額です。退職金は含みません。

「現金給与総額」は、「きまって支給する給与」と「特別に支払われた給与」との合計額をいいます。

「きまって支給する給与」は、労働協約、就業規則等によってあらかじめ定められている支給条件、算定方法によって支給される給与であり、いわゆる基本給、家族手当、時間外手当等を含みます。

「所定内給与」は、きまって支給する給与のうち次の所定外給与以外のものをいいます。

「所定外給与」は、所定の労働時間を超える労働に対して支給される給与や、休日労働、深夜労働に対して支給される給与であり、時間外手当、早朝出勤手当、休日出勤手当、深夜手当等です。

「特別に支払われた給与」は、労働協約、就業規則等によらず、一時的又は突発的の事由に基づき労働者に支払われた給与又は労働協約、就業規則等によりあらかじめ支給条件、算定方法が定められている給与で、以下に該当するものです。

①夏冬の賞与、期末手当等の一時金、②いわゆるベースアップの差額追給分、③3か月を超える期間で算定される手当等（6か月分支払われる通勤手当等）、④支給事由の発生が不定期なもの。

2 実労働時間数、出勤日数

労働者が実際に労働した時間数及び実際に出勤した日数です。休憩時間は給与支給の有無にかかわらず除かれます。また、有給休暇取得日も除かれます。

「総実労働時間数」は、「所定内労働時間数」と「所定外労働時間数」の合計をいいます。

「所定内労働時間数」は、労働協約、就業規則等で定められた正規の始業時刻と終業時刻との間の実労働時間数をいいます。

「所定外労働時間数」は、早出、残業、臨時の呼出、休日出勤等の実労働時間数をいいます。

「出勤日数」は、業務のために実際に出勤した日数をいいます。1時間でも就業すれば1出勤日とします。

3 常用労働者

事業所に雇用され給与を支払われる労働者（船員法の船員を除く。）のうち、期間を定めずに、又は1か月以上の期間を定めて雇われている者を常用労働者といいます。

「一般労働者」は、常用労働者のうち次の「パートタイム労働者」以外の者をいいます。

「パートタイム労働者」は、常用労働者のうち次のいずれかに該当する労働者をいいます。

- ① 1日の所定労働時間が一般の労働者よりも短い者
- ② 1日の所定労働時間が一般の労働者と同じで1週の所定労働日数が一般の労働者よりも短い者

東京都毎月勤労統計ホームページ

<http://www.toukei.metro.tokyo.jp/maikin/mk-index.htm>



東京都の賃金、労働時間及び雇用の動き
—毎月勤労統計調査地方調査結果月報—

平成30年12月分

平成31年2月発行

編集・発行 東京都総務局統計部人口統計課

〒163-0920 東京都新宿区西新宿二丁目3番1号

新宿モノリス20階

電話 03-5321-1111(代) 内線25-531~5

直通 03-5388-2534

E-mail : S0000030@section.metro.tokyo.jp