

調査結果のあらまし(常用労働者)

1 賃金

(1) 事業所規模5人以上

8月の現金給与総額は、規模5人以上で前年同月比0.8%増加の341,879円となった。
主な産業別に前年同月比を見ると、製造業0.3%増加、情報通信業1.2%減少、卸売業、小売業0.1%増加となった。
現金給与総額のうち、きまって支給する給与は、前年同月比0.8%増加の326,467円となった。また、所定内給与は、同0.8%増加の305,494円となった。
主な産業別にきまって支給する給与の前年同月比を見ると、製造業0.7%増加、情報通信業0.8%減少、卸売業、小売業1.1%増加となった。
実質賃金指数(現金給与総額)は、前年同月比0.2%増加となった。

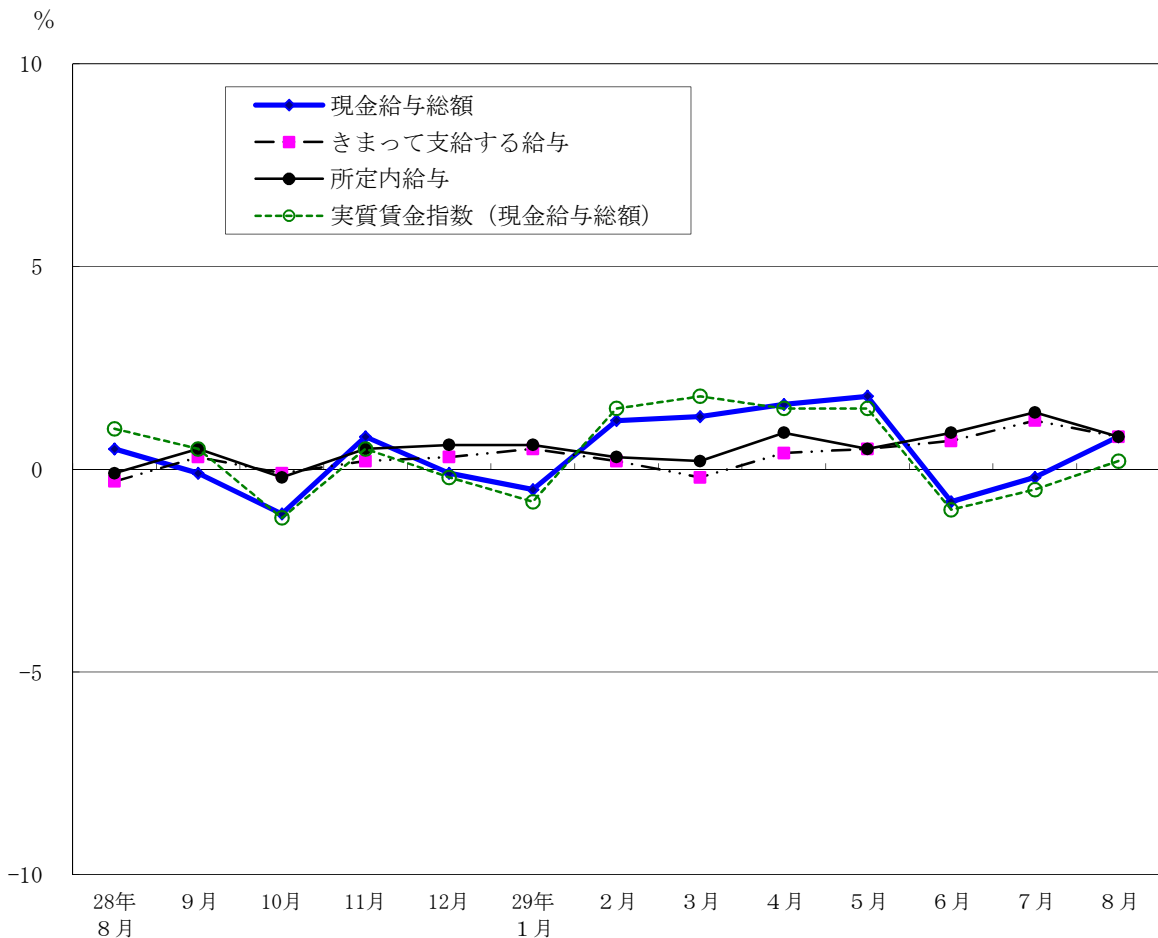
(図1、表1、統計表第15表)

(2) 事業所規模30人以上

8月の現金給与総額は、規模30人以上で前年同月比0.5%増加の371,093円となった。
主な産業別に前年同月比を見ると、製造業0.8%増加、情報通信業0.3%増加、卸売業、小売業1.7%増加となった。
現金給与総額のうち、きまって支給する給与は、前年同月比0.8%増加の357,964円となった。また、所定内給与は、同1.1%増加の333,748円となった。
主な産業別にきまって支給する給与の前年同月比を見ると、製造業0.8%増加、情報通信業1.0%増加、卸売業、小売業2.4%増加となった。
実質賃金指数(現金給与総額)は、前年同月比0.1%減少となった。

(表1、統計表第15表)

図1 賃金の推移(前年同月比) —調査産業計、5人以上—



平成29年8月分

表1 月間現金給与額

(単位：円・%)

産 業	現金給与総額		きまって支給する給与					特別に支払われた給与
	前年 同月比		前年 同月比	所定内 与 給	前年 同月比	所定外 与 給		
(事業所規模5人以上)								
調査産業計	341,879	0.8	326,467	0.8	305,494	0.8	20,973	15,412
建設業	442,475	2.3	392,162	0.6	355,706	-0.5	36,456	50,313
製造業	407,276	0.3	393,437	0.7	370,804	1.1	22,633	13,839
電気・ガス・熱供給・水道業	458,377	1.9	456,740	1.7	411,803	0.7	44,937	1,637
情報通信業	407,425	-1.2	396,952	-0.8	364,354	-0.5	32,598	10,473
運輸業，郵便業	395,933	1.0	377,362	1.5	329,162	1.4	48,200	18,571
卸売業，小売業	326,240	0.1	312,493	1.1	299,010	1.4	13,483	13,747
金融業，保険業	530,897	9.2	496,471	3.5	465,031	3.8	31,440	34,426
不動産業，物品賃貸業	357,237	-2.1	346,267	-1.6	322,831	-2.1	23,436	10,970
学術研究，専門・技術サービス業	459,504	-4.8	410,168	-3.9	385,966	-4.6	24,202	49,336
宿泊業，飲食サービス業	143,036	3.8	140,166	3.6	131,431	3.7	8,735	2,870
生活関連サービス業，娯楽業	224,475	4.6	206,126	-0.2	195,109	-0.4	11,017	18,349
教育，学習支援業	312,925	2.9	310,561	2.5	302,428	2.2	8,133	2,364
医療，福祉	280,073	4.0	274,481	4.1	262,445	4.6	12,036	5,592
複合サービス事業	323,963	-5.7	323,422	-5.8	308,026	-5.3	15,396	541
サービス業（他に分類されないもの）	274,020	-1.4	267,481	-0.2	249,704	-0.1	17,777	6,539
(事業所規模30人以上)								
調査産業計	371,093	0.5	357,964	0.8	333,748	1.1	24,216	13,129
建設業	478,237	3.6	417,971	1.2	376,997	1.3	40,974	60,266
製造業	422,245	0.8	414,953	0.8	388,659	1.3	26,294	7,292
電気・ガス・熱供給・水道業	479,089	1.4	479,089	1.5	431,068	0.8	48,021	—
情報通信業	416,909	0.3	406,408	1.0	370,672	1.5	35,736	10,501
運輸業，郵便業	412,627	2.6	391,962	1.7	341,445	1.9	50,517	20,665
卸売業，小売業	368,116	1.7	355,923	2.4	339,809	2.8	16,114	12,193
金融業，保険業	506,329	-0.3	502,143	0.0	468,689	0.0	33,454	4,186
不動産業，物品賃貸業	384,361	2.6	377,446	3.1	356,043	3.4	21,403	6,915
学術研究，専門・技術サービス業	478,187	-8.8	430,022	-5.2	404,286	-5.3	25,736	48,165
宿泊業，飲食サービス業	160,114	-2.3	158,066	-2.7	150,243	-1.2	7,823	2,048
生活関連サービス業，娯楽業	227,134	3.3	200,538	-4.0	188,593	-5.5	11,945	26,596
教育，学習支援業	343,625	5.5	342,121	5.3	332,860	4.6	9,261	1,504
医療，福祉	299,292	3.4	293,449	3.1	279,576	3.9	13,873	5,843
複合サービス事業	359,393	-3.9	359,361	-3.9	338,576	-4.3	20,785	32
サービス業（他に分類されないもの）	265,701	-2.8	261,773	-0.5	244,218	-0.3	17,555	3,928

2 労働時間

(1) 事業所規模5人以上

8月の総実労働時間数は、規模5人以上で前年同月比0.5%減少の139.4時間となった。
 総実労働時間数のうち所定内労働時間数は、前年同月比0.5%減少の128.8時間、所定外労働時間数は、同1.1%減少の10.6時間となった。
 主な産業別の所定外労働時間数は、製造業10.3時間（前年同月比1.4%減少）、情報通信業15.2時間（同13.5%減少）、卸売業、小売業7.8時間（同1.1%増加）となった。
 （図2-1、図2-2、表2）

(2) 事業所規模30人以上

8月の総実労働時間数は、規模30人以上で前年同月比0.4%減少の143.4時間となった。
 総実労働時間数のうち所定内労働時間数は、前年同月比0.2%減少の131.9時間、所定外労働時間数は、同2.4%減少の11.5時間となった。
 主な産業別の所定外労働時間数は、製造業11.3時間（前年同月比1.6%減少）、情報通信業15.9時間（同13.5%減少）、卸売業、小売業8.6時間（同0.4%減少）となった。
 （表2）

図2-1 労働時間の推移（前年同月比） — 調査産業計、5人以上 —

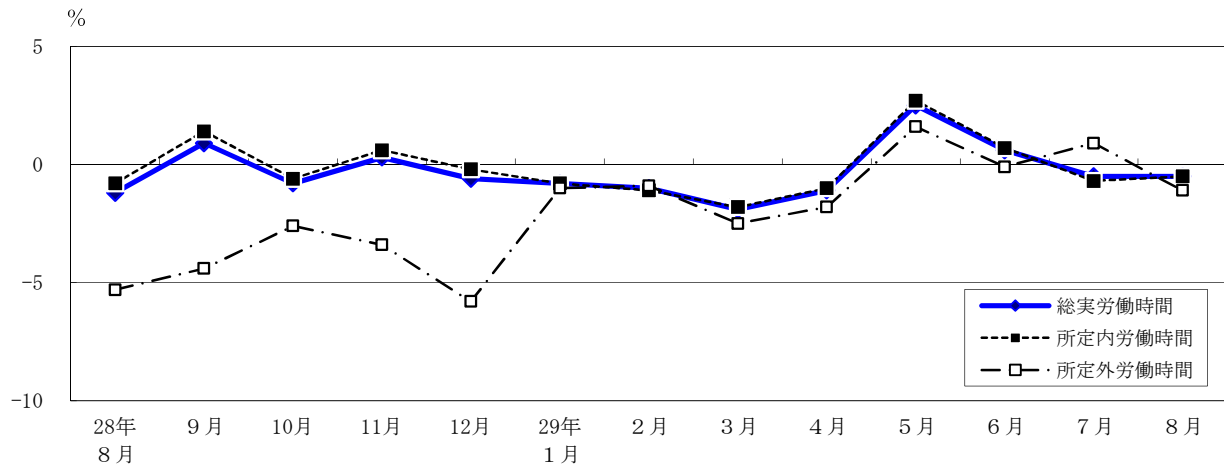
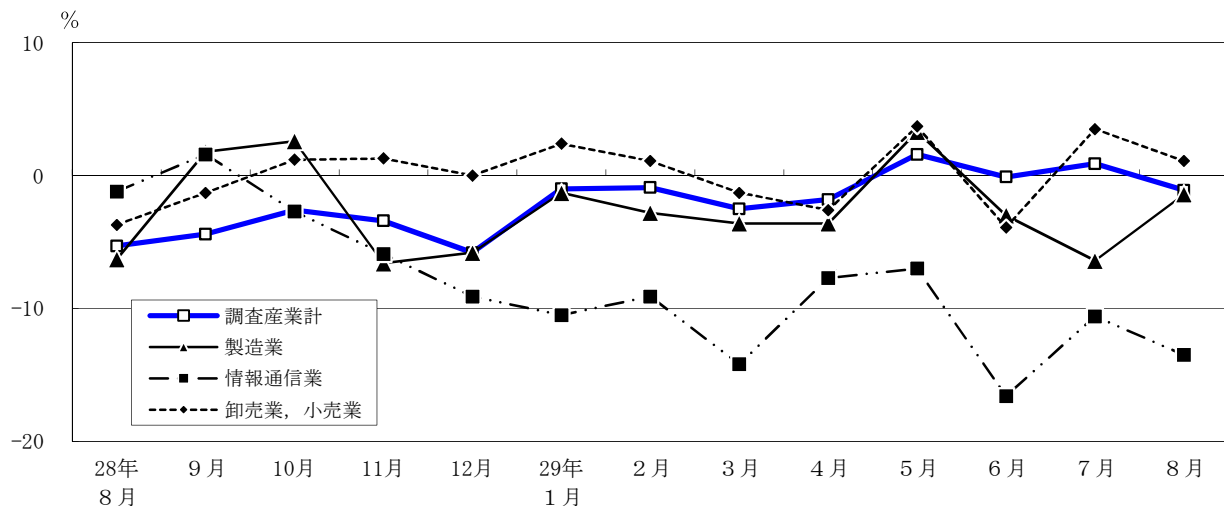


図2-2 所定外労働時間の推移（前年同月比） — 調査産業計及び主な産業、5人以上 —



平成29年8月分

表2 月間出勤日数及び実労働時間数

(単位：日・時間・%)

産 業	出 勤 日 数	総 実 労 働 時 間 数	所 定 内		所 定 外		
			前 年 同 月 比	所 定 内 労 働 時 間 数	前 年 同 月 比	所 定 外 労 働 時 間 数	前 年 同 月 比
(事業所規模5人以上)							
調 査 産 業 計	17.6	139.4	-0.5	128.8	-0.5	10.6	-1.1
建 設 業	19.1	164.7	-0.7	144.8	-3.5	19.9	24.7
製 造 業	17.8	146.7	-1.4	136.4	-1.3	10.3	-1.4
電気・ガス・熱供給・水道業	18.0	165.8	-2.0	155.0	0.7	10.8	-29.6
情 報 通 信 業	18.6	157.6	-2.8	142.4	-1.4	15.2	-13.5
運 輸 業 ， 郵 便 業	19.3	163.6	-1.9	146.2	-1.4	17.4	-5.3
卸 売 業 ， 小 売 業	17.7	137.6	-0.7	129.8	-0.9	7.8	1.1
金 融 業 ， 保 険 業	18.6	152.4	-0.2	136.3	0.4	16.1	-4.2
不 動 産 業 ， 物 品 賃 貸 業	18.1	147.8	-2.2	134.9	-2.3	12.9	0.1
学術研究, 専門・技術サービス業	18.4	153.1	1.7	137.6	1.3	15.5	5.3
宿 泊 業 ， 飲 食 サ ー ビ ス 業	15.0	104.2	0.2	97.3	0.4	6.9	-2.6
生活関連サービス業, 娯楽業	17.1	133.2	-0.8	126.8	-0.7	6.4	-4.8
教 育 ， 学 習 支 援 業	12.8	92.6	1.6	89.0	1.8	3.6	-3.0
医 療 ， 福 祉	17.6	126.5	0.5	121.9	0.9	4.6	-8.7
複 合 サ ー ビ ス 事 業	18.5	145.0	-0.1	140.0	-0.1	5.0	-4.4
サービス業 (他に分類されないもの)	18.3	141.9	0.3	131.9	0.2	10.0	-0.4
(事業所規模30人以上)							
調 査 産 業 計	17.9	143.4	-0.4	131.9	-0.2	11.5	-2.4
建 設 業	19.0	166.9	-0.2	144.9	-2.8	22.0	20.6
製 造 業	17.6	146.7	-1.7	135.4	-1.8	11.3	-1.6
電気・ガス・熱供給・水道業	17.9	168.3	-3.2	157.5	0.4	10.8	-36.4
情 報 通 信 業	18.6	157.6	-3.2	141.7	-1.9	15.9	-13.5
運 輸 業 ， 郵 便 業	19.3	163.6	-1.7	147.1	-0.9	16.5	-7.8
卸 売 業 ， 小 売 業	18.3	144.3	0.7	135.7	0.8	8.6	-0.4
金 融 業 ， 保 険 業	18.6	152.4	-0.8	135.3	-0.1	17.1	-6.1
不 動 産 業 ， 物 品 賃 貸 業	18.7	150.6	1.1	138.7	1.6	11.9	-4.0
学術研究, 専門・技術サービス業	18.5	154.9	1.6	138.2	1.6	16.7	1.5
宿 泊 業 ， 飲 食 サ ー ビ ス 業	15.5	107.6	-0.3	100.3	-1.2	7.3	16.7
生活関連サービス業, 娯楽業	17.0	133.6	-0.2	126.4	-1.2	7.2	19.9
教 育 ， 学 習 支 援 業	12.6	91.9	2.0	88.7	1.8	3.2	17.1
医 療 ， 福 祉	18.4	131.8	1.1	126.9	1.4	4.9	-8.2
複 合 サ ー ビ ス 事 業	19.4	146.7	-0.9	141.6	-0.2	5.1	-16.8
サービス業 (他に分類されないもの)	18.2	141.1	-0.1	131.3	0.2	9.8	-2.8

3 雇用

(1) 事業所規模5人以上

8月の常用労働者数は、規模5人以上で前年同月比1.9%増加の7,525千人となった。主な産業別に前年同月比をみると、製造業0.1%増加、情報通信業4.5%増加、卸売業、小売業1.4%増加となった。常用労働者中のパートタイム労働者比率は、前年同月と同水準の24.7%となった。
(図3-1、図3-2、表3)

(2) 事業所規模30人以上

8月の常用労働者数は、規模30人以上で前年同月比1.9%増加の5,173千人となった。主な産業別に前年同月比をみると、製造業0.2%増加、情報通信業4.5%増加、卸売業、小売業1.7%増加となった。常用労働者中のパートタイム労働者比率は、前年同月差0.7ポイント下降し、18.8%となった。
(表3)

図3-1 常用雇用者数の推移（前年同月比） — 調査産業計及び主な産業、5人以上—

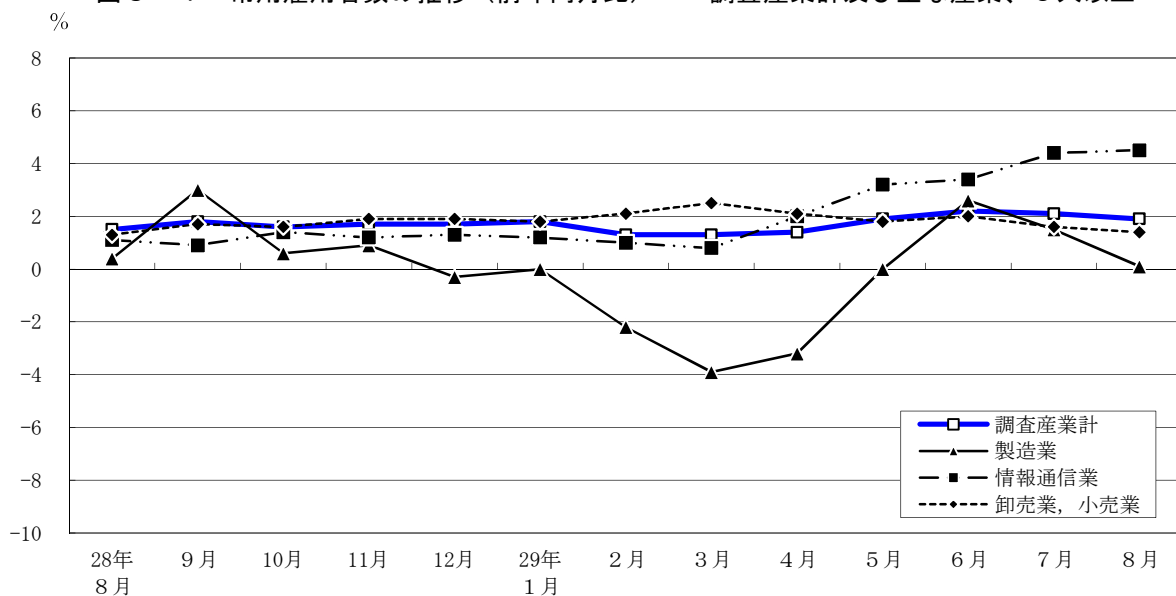
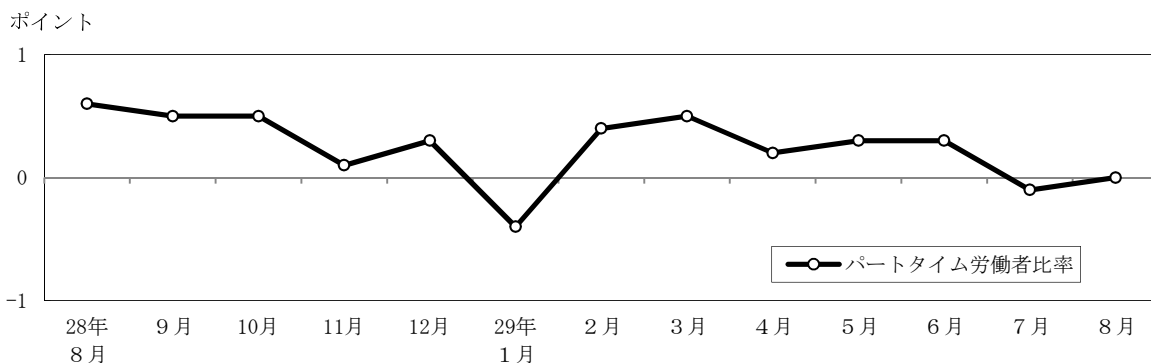


図3-2 パートタイム労働者比率の推移（前年同月差） — 調査産業計、5人以上—



平成29年8月分

表3 常用雇用者数及び労働異動率

(単位： 人・%・ポイント)

産 業	常 用 労働者数		入 職 率		離 職 率		パートタイム 労働者比率	
		前年 同月比		前年 同月差		前年 同月差		前年 同月差
(事業所規模5人以上)								
調 査 産 業 計	7,525,466	1.9	1.76	0.09	2.09	0.15	24.7	0.0
建 設 業	352,001	1.5	0.65	-0.04	0.84	0.10	2.9	-0.2
製 造 業	663,936	0.1	0.69	-0.11	1.00	0.05	7.1	-0.7
電気・ガス・熱供給・水道業	18,685	13.0	0.17	-0.20	0.03	-0.90	3.7	-0.6
情 報 通 信 業	809,169	4.5	1.15	0.21	1.33	0.20	3.7	0.5
運 輸 業 , 郵 便 業	456,687	0.5	1.01	-0.33	1.63	-0.48	11.0	-0.9
卸 売 業 , 小 売 業	1,463,713	1.4	1.97	0.19	1.93	0.32	30.2	-0.3
金 融 業 , 保 険 業	399,841	1.6	1.42	0.25	1.40	0.04	7.8	-0.5
不 動 産 業 , 物 品 賃 貸 業	210,813	3.3	1.41	0.17	1.70	-0.23	15.4	3.5
学術研究,専門・技術サービス業	406,431	0.9	0.74	-0.88	1.10	-0.14	8.3	1.4
宿 泊 業 , 飲 食 サ ー ビ ス 業	652,753	2.2	4.08	-0.17	4.06	-0.15	76.0	0.0
生活関連サービス業,娯楽業	239,389	2.9	3.42	-0.51	2.94	0.31	48.0	2.7
教 育 , 学 習 支 援 業	417,491	1.2	0.77	0.19	5.51	1.39	33.9	-1.0
医 療 , 福 祉	604,927	3.1	2.19	0.69	1.90	0.01	33.3	-0.2
複 合 サ ー ビ ス 事 業	20,549	-1.1	1.32	0.96	1.60	1.02	22.3	5.4
サービス業(他に分類されないもの)	809,081	1.7	2.50	0.51	2.31	0.23	27.2	-1.2
(事業所規模30人以上)								
調 査 産 業 計	5,172,720	1.9	1.40	0.08	1.89	0.10	18.8	-0.7
建 設 業	215,951	-0.5	0.43	0.10	0.77	0.12	0.5	-0.1
製 造 業	502,446	0.2	0.65	-0.07	0.97	0.11	5.5	-0.7
電気・ガス・熱供給・水道業	15,533	14.7	0.21	-0.24	0.03	-1.11	1.4	-0.3
情 報 通 信 業	679,396	4.5	1.03	0.17	1.13	-0.01	2.9	0.2
運 輸 業 , 郵 便 業	374,128	0.9	0.96	-0.66	1.76	-0.43	9.5	-1.6
卸 売 業 , 小 売 業	872,033	1.7	1.42	0.24	1.46	0.14	23.6	-1.7
金 融 業 , 保 険 業	336,645	1.6	1.17	0.11	1.13	0.00	8.3	0.1
不 動 産 業 , 物 品 賃 貸 業	134,264	1.8	1.07	0.24	1.06	-0.14	11.9	-0.8
学術研究,専門・技術サービス業	292,722	0.3	0.79	-1.08	1.08	-0.03	6.4	2.2
宿 泊 業 , 飲 食 サ ー ビ ス 業	221,476	3.1	3.36	0.03	3.94	0.23	69.6	0.4
生活関連サービス業,娯楽業	130,683	3.4	2.93	0.50	2.25	-0.90	51.1	3.4
教 育 , 学 習 支 援 業	326,207	1.2	0.58	0.02	6.16	1.13	28.5	-3.3
医 療 , 福 祉	406,038	2.8	2.09	0.88	1.70	-0.02	29.8	1.2
複 合 サ ー ビ ス 事 業	6,427	-10.3	0.12	0.06	1.05	1.02	19.2	11.5
サービス業(他に分類されないもの)	658,771	1.9	2.46	0.27	2.45	0.28	28.1	-2.7