

調査結果のあらまし(常用労働者)

1 賃金

(1) 事業所規模5人以上

12月の現金給与総額は、規模5人以上で前年同月比2.6%増加の742,491円となった。主な産業別に前年同月比をみると、製造業0.9%増加、情報通信業8.4%増加、卸売業、小売業0.3%減少となった。

現金給与総額のうち、きまって支給する給与は、前年同月比0.9%減少の327,812円となった。また、所定内給与は、同1.0%減少の303,406円となった。

主な産業別にきまって支給する給与の前年同月比をみると、製造業2.3%増加、情報通信業3.8%減少、卸売業、小売業1.5%減少となった。

実質賃金指数(現金給与総額)は、前年同月比1.2%の増加となった。

(図1、表1、第15表)

(2) 事業所規模30人以上

12月の現金給与総額は、規模30人以上で前年同月比2.9%増加の880,743円となった。主な産業別に前年同月比をみると、製造業0.7%増加、情報通信業9.0%増加、卸売業、小売業0.1%増加となった。

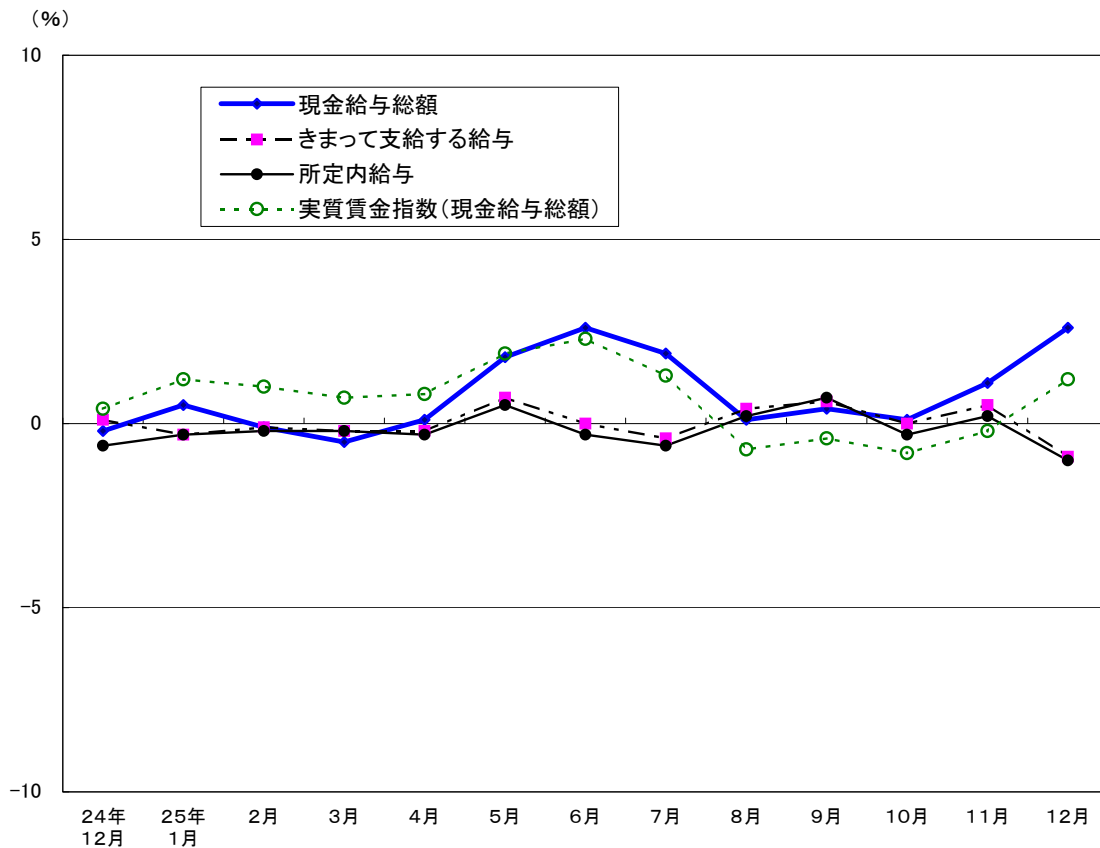
現金給与総額のうち、きまって支給する給与は、前年同月比0.5%減少の362,477円となった。また、所定内給与は、同0.6%減少の332,796円となった。

主な産業別にきまって支給する給与の前年同月比をみると、製造業1.6%増加、情報通信業3.2%減少、卸売業、小売業0.5%減少となった。

実質賃金指数(現金給与総額)は、前年同月比1.4%の増加となった。

(表1、第15表)

図1 賃金の推移(前年同月比) -調査産業計、5人以上-



平成25年12月分

表1 月間現金給与額

(単位：円・%)

産 業	現金給与総額		きまって支給する給与				特別に支払われた給与	
	前年 同月比		前年 同月比	所定内 給与	前年 同月比	所定外 給与		
(事業所規模5人以上)								
調査産業計	742,491	2.6	327,812	-0.9	303,406	-1.0	24,406	414,679
鉱業，採石業，砂利採取業	1,668,408	-8.9	561,319	12.2	529,818	11.5	31,501	1,107,089
建設業	796,345	2.9	411,810	-1.3	379,940	-1.1	31,870	384,535
製造業	998,628	0.9	402,257	2.3	374,821	2.1	27,436	596,371
電気・ガス・熱供給・水道業	1,162,597	-7.2	492,269	2.4	431,386	1.4	60,883	670,328
情報通信業	1,116,486	8.4	430,064	-3.8	387,112	-3.7	42,952	686,422
運輸業，郵便業	801,320	6.8	372,481	4.2	324,059	3.9	48,422	428,839
卸売業，小売業	637,203	-0.3	293,476	-1.5	279,008	-1.9	14,468	343,727
金融業，保険業	1,228,954	5.7	444,021	-0.5	411,459	0.1	32,562	784,933
不動産業，物品賃貸業	776,461	6.4	332,233	7.7	313,118	7.3	19,115	444,228
学術研究，専門・技術サービス業	817,713	-11.5	400,745	-7.6	365,657	-7.8	35,088	416,968
宿泊業，飲食サービス業	220,540	2.3	150,917	-3.1	139,673	-4.5	11,244	69,623
生活関連サービス業，娯楽業	419,319	-2.0	243,757	-3.1	229,285	-4.5	14,472	175,562
教育，学習支援業	957,962	11.9	329,222	4.6	321,997	5.0	7,225	628,740
医療，福祉	599,314	1.1	288,760	0.6	270,876	0.3	17,884	310,554
複合サービス事業	792,806	24.7	308,848	1.9	289,043	2.3	19,805	483,958
サービス業（他に分類されないもの）	486,825	2.8	259,693	-1.3	235,800	-1.3	23,893	227,132
(事業所規模30人以上)								
調査産業計	880,743	2.9	362,477	-0.5	332,796	-0.6	29,681	518,266
鉱業，採石業，砂利採取業	1,668,408	-8.9	561,319	12.2	529,818	11.5	31,501	1,107,089
建設業	953,479	6.1	457,146	1.2	416,184	1.4	40,962	496,333
製造業	1,129,399	0.7	425,231	1.6	394,961	1.7	30,270	704,168
電気・ガス・熱供給・水道業	1,226,825	-6.4	519,620	5.0	451,664	3.0	67,956	707,205
情報通信業	1,214,762	9.0	447,568	-3.2	399,065	-3.4	48,503	767,194
運輸業，郵便業	815,739	1.8	381,066	3.2	331,055	3.0	50,011	434,673
卸売業，小売業	790,269	0.1	330,724	-0.5	312,896	-0.8	17,828	459,545
金融業，保険業	1,318,864	6.6	462,792	-0.2	428,355	0.0	34,437	856,072
不動産業，物品賃貸業	874,223	8.0	335,908	3.3	313,874	4.0	22,034	538,315
学術研究，専門・技術サービス業	937,945	-14.0	428,724	-8.9	384,054	-9.7	44,670	509,221
宿泊業，飲食サービス業	348,050	4.5	201,504	-1.2	182,550	-2.8	18,954	146,546
生活関連サービス業，娯楽業	538,237	1.0	277,337	-0.3	261,188	-0.9	16,149	260,900
教育，学習支援業	1,087,785	11.4	357,967	3.9	349,634	4.0	8,333	729,818
医療，福祉	709,626	1.2	317,347	0.6	294,658	0.3	22,689	392,279
複合サービス事業	826,219	25.7	314,789	2.2	282,192	1.4	32,597	511,430
サービス業（他に分類されないもの）	467,552	5.1	252,212	0.2	227,482	0.9	24,730	215,340

2 労働時間

(1) 事業所規模5人以上

12月の総実労働時間数は、規模5人以上で前年同月比0.7%減少の144.2時間となった。
 総実労働時間数のうち所定内労働時間数は、前年同月比0.6%減少の132.0時間、所定外労働時間数は、同0.8%減少の12.2時間となった。
 主な産業別の所定外労働時間数は、製造業13.7時間（前年同月比5.4%増加）、情報通信業18.3時間（同6.6%減少）、卸売業、小売業8.3時間（同9.3%増加）となった。
 （図2、表2）

(2) 事業所規模30人以上

12月の総実労働時間数は、規模30人以上で前年同月比0.6%減少の147.5時間となった。
 総実労働時間数のうち所定内労働時間数は、前年同月比0.7%減少の133.5時間、所定外労働時間数は、同0.0%（前年と同水準）の14.0時間となった。
 主な産業別の所定外労働時間数は、製造業14.5時間（前年同月比0.6%増加）、情報通信業20.0時間（同1.9%減少）、卸売業、小売業9.2時間（同6.9%増加）となった。
 （表2）

図2-1 労働時間の推移(前年同月比) — 調査産業計、5人以上 —

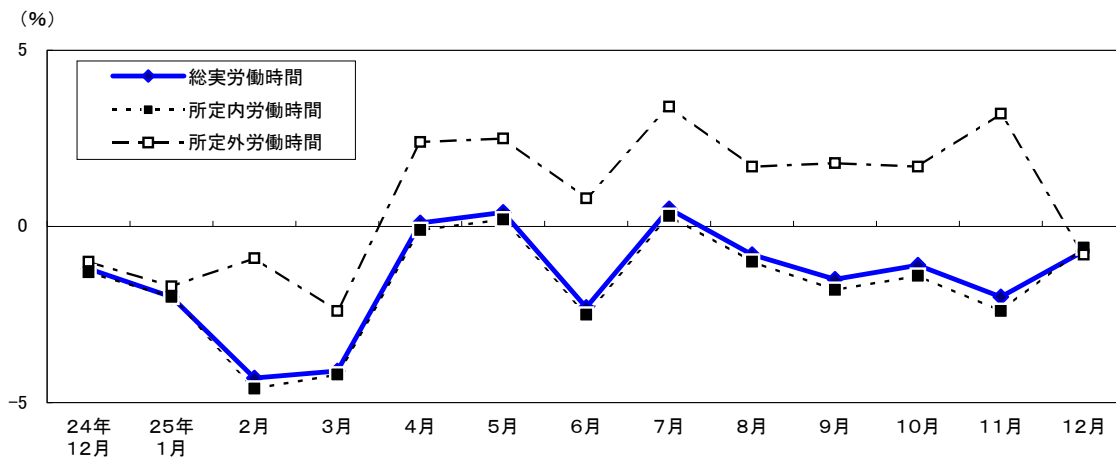
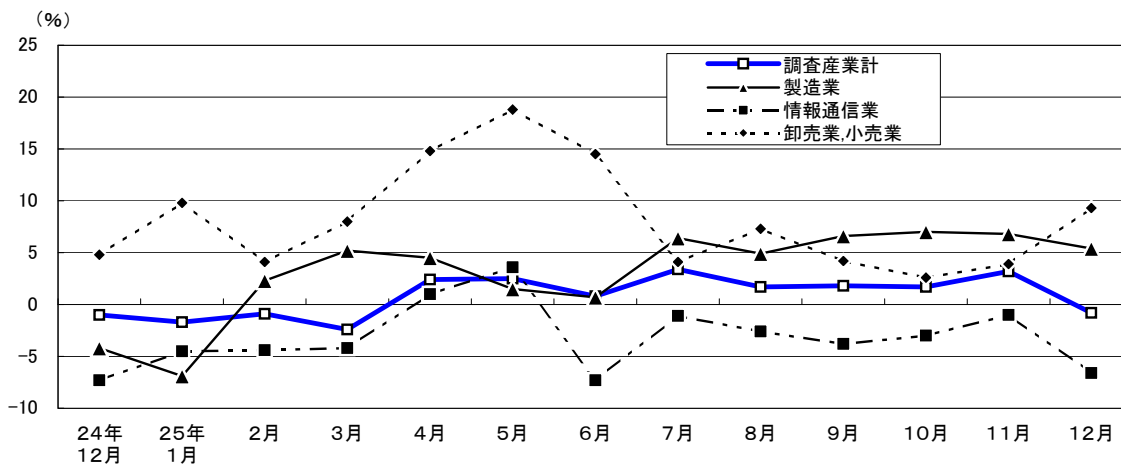


図2-2 所定外労働時間の推移(前年同月比) — 主な産業、5人以上 —



平成25年12月分

表2 月間出勤日数及び実労働時間数

(単位：日・時間・%)

産 業	出 勤 日 数	総 実 勞 働 時 間 数	所 定 内 勞 働 時 間 数		所 定 外 勞 働 時 間 数		
			前 年 同 月 比	前 年 同 月 比	前 年 同 月 比	前 年 同 月 比	
(事業所規模5人以上)							
調 査 産 業 計	18.2	144.2	-0.7	132.0	-0.6	12.2	-0.8
鉱業,採石業,砂利採取業	18.1	149.4	-0.7	131.1	-4.0	18.3	30.7
建 設 業	20.8	176.3	1.1	157.2	2.3	19.1	-8.6
製 造 業	19.1	159.7	0.8	146.0	0.4	13.7	5.4
電気・ガス・熱供給・水道業	17.8	150.4	-0.6	133.6	-1.5	16.8	6.3
情 報 通 信 業	18.6	158.6	-1.3	140.3	-0.7	18.3	-6.6
運 輸 業 , 郵 便 業	19.2	167.6	-2.2	144.0	-1.9	23.6	-4.1
卸 売 業 , 小 売 業	18.8	143.2	0.6	134.9	0.1	8.3	9.3
金 融 業 , 保 険 業	18.5	151.4	2.0	135.3	2.1	16.1	0.6
不 動 産 業 , 物 品 賃 貸 業	18.7	147.0	1.3	136.3	-0.3	10.7	28.9
学術研究,専門・技術サービス業	19.0	160.7	1.9	141.5	1.5	19.2	4.3
宿泊業,飲食サービス業	15.9	112.8	-4.1	105.4	-4.7	7.4	4.3
生活関連サービス業,娯楽業	18.2	141.1	-2.7	133.5	-2.9	7.6	1.4
教 育 , 学 習 支 援 業	14.6	102.4	-1.4	99.4	-1.1	3.0	-11.8
医 療 , 福 祉	16.5	123.9	-0.5	118.2	-0.6	5.7	1.7
複 合 サ ー ビ ス 事 業	18.5	145.9	5.3	133.4	5.4	12.5	4.2
サービス業(他に分類されないもの)	18.2	142.3	-2.6	129.2	-2.3	13.1	-5.7
(事業所規模30人以上)							
調 査 産 業 計	18.3	147.5	-0.6	133.5	-0.7	14.0	0.0
鉱業,採石業,砂利採取業	18.1	149.4	-0.7	131.1	-4.0	18.3	30.7
建 設 業	20.5	176.9	-1.4	153.9	0.0	23.0	-10.9
製 造 業	18.8	158.2	-0.2	143.7	-0.3	14.5	0.6
電気・ガス・熱供給・水道業	17.7	151.6	1.4	133.3	-0.7	18.3	19.6
情 報 通 信 業	18.6	159.7	-1.0	139.7	-0.8	20.0	-1.9
運 輸 業 , 郵 便 業	19.1	167.3	-3.5	143.4	-2.7	23.9	-7.7
卸 売 業 , 小 売 業	19.1	146.7	0.5	137.5	0.1	9.2	6.9
金 融 業 , 保 険 業	18.4	150.9	1.9	133.9	1.6	17.0	4.9
不 動 産 業 , 物 品 賃 貸 業	18.6	145.4	0.7	133.8	0.0	11.6	10.5
学術研究,専門・技術サービス業	19.0	163.2	4.5	140.9	3.0	22.3	15.0
宿泊業,飲食サービス業	17.6	131.2	-2.0	120.6	-3.0	10.6	11.6
生活関連サービス業,娯楽業	17.5	137.5	-2.4	129.4	-1.9	8.1	-10.1
教 育 , 学 習 支 援 業	14.5	103.0	-2.0	100.1	-1.4	2.9	-19.4
医 療 , 福 祉	16.8	129.6	-0.4	123.3	-0.6	6.3	1.6
複 合 サ ー ビ ス 事 業	19.0	142.9	5.8	126.0	4.5	16.9	17.3
サービス業(他に分類されないもの)	17.9	139.7	-2.3	126.3	-1.9	13.4	-5.6

3 雇用

(1) 事業所規模5人以上

12月の常用労働者数は、規模5人以上で前年同月比0.4%増加の7,191千人となった。
 主な産業別に前年同月比をみると、製造業2.0%減少、情報通信業0.8%減少、卸売業、小売業1.4%減少となった。
 常用労働者中のパートタイム労働者比率は、前年同月差0.7ポイント上昇し、24.0%となった。

(図3、表3)

(2) 事業所規模30人以上

12月の常用労働者数は、規模30人以上で前年同月比0.3%増加の5,010千人となった。
 主な産業別に前年同月比をみると、製造業2.2%減少、情報通信業1.0%減少、卸売業、小売業1.9%減少となった。
 常用労働者中のパートタイム労働者比率は、前年同月差0.1ポイント低下し、18.0%となった。

(表3)

図3-1 常用雇用の推移(前年同月比) - 調査産業計及び主な産業、5人以上 -

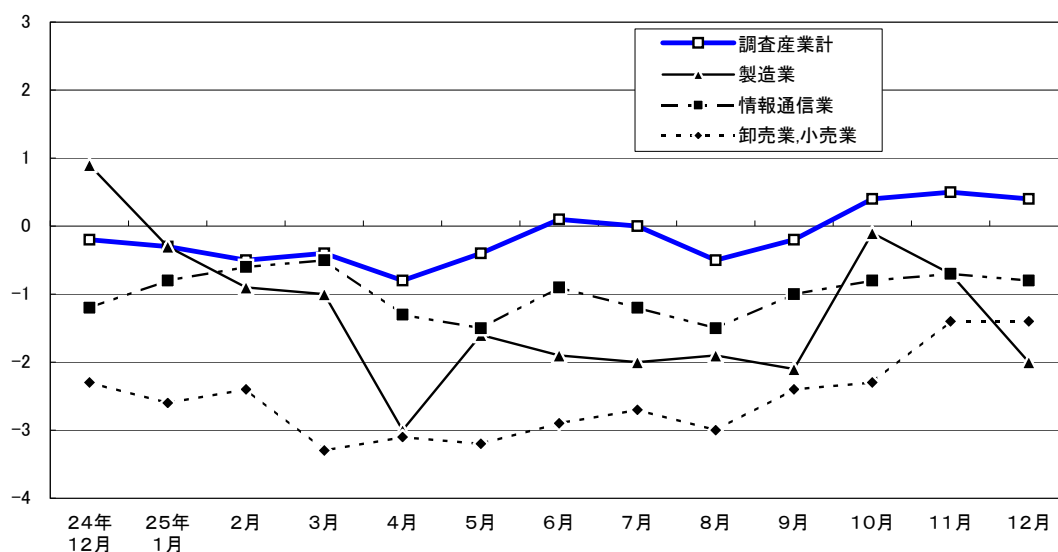
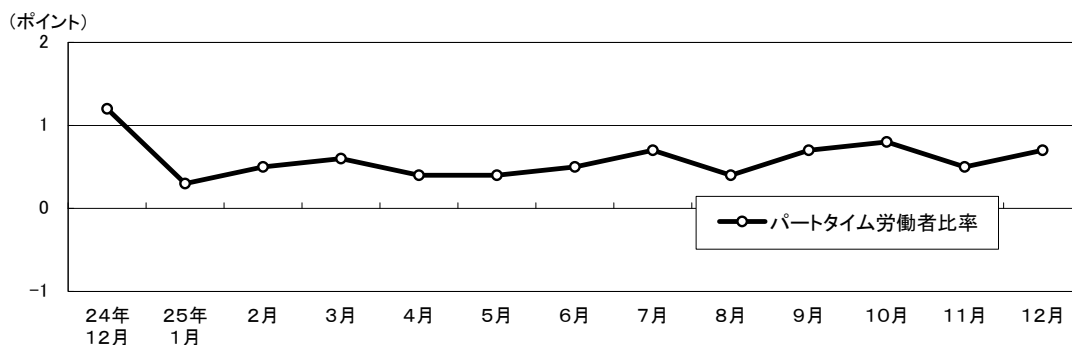


図3-2 パートタイム労働者比率の推移(前年同月差) - 調査産業計、5人以上 -



平成25年12月分

表3 常用雇用及び労働異動率

(単位：人・%・ポイント)

産 業	常 用 労働者数		入 職 率		離 職 率		パートタイム 労働者比率	
		前 年 同 月 比		前 年 同 月 差		前 年 同 月 差		前 年 同 月 差
(事業所規模5人以上)								
調 査 産 業 計	7,191,047	0.4	1.36	-0.06	1.47	-0.01	24.0	0.7
鉱業，採石業，砂利採取業	1,857	2.2	1.03	-0.01	0.81	-0.72	2.3	1.3
建 設 業	337,234	-0.5	0.82	-0.29	0.81	-0.12	3.8	0.8
製 造 業	695,276	-2.0	0.56	-0.64	0.70	-0.41	6.9	-0.5
電気・ガス・熱供給・水道業	22,461	-34.0	0.61	0.09	0.67	0.30	5.1	-4.2
情 報 通 信 業	739,308	-0.8	0.67	0.08	0.91	0.15	3.8	-0.2
運 輸 業 ， 郵 便 業	445,162	0.2	0.81	-0.28	1.18	0.11	15.7	-0.2
卸 売 業 ， 小 売 業	1,426,789	-1.4	1.29	-0.14	1.30	-0.14	31.5	2.3
金 融 業 ， 保 険 業	382,894	-0.5	0.70	0.02	0.90	-0.20	9.7	0.2
不 動 産 業 ， 物 品 賃 貸 業	193,900	-1.8	1.38	0.50	1.66	0.67	16.8	-5.0
学術研究，専門・技術サービス業	357,376	9.4	1.96	0.31	1.52	0.36	4.3	0.7
宿泊業，飲食サービス業	626,933	2.3	3.54	0.36	3.77	0.86	70.5	2.6
生活関連サービス業，娯楽業	216,740	0.8	2.27	1.25	2.05	0.43	33.5	0.8
教 育 ， 学 習 支 援 業	413,651	3.5	1.84	0.01	2.28	0.13	31.2	-0.1
医 療 ， 福 祉	553,306	1.3	1.05	-0.37	1.12	-0.09	33.2	0.9
複 合 サ ー ビ ス 事 業	20,359	-4.8	1.02	0.57	1.27	0.60	26.8	-1.2
サービス業（他に分類されないもの）	757,801	2.5	1.47	-0.26	1.48	-0.79	26.0	-0.3
(事業所規模30人以上)								
調 査 産 業 計	5,010,268	0.3	1.08	-0.23	1.32	0.01	18.0	-0.1
鉱業，採石業，砂利採取業	1,857	2.1	1.03	-0.01	0.81	-0.72	2.3	1.3
建 設 業	208,065	-0.9	0.51	-0.73	0.99	0.28	2.3	0.5
製 造 業	538,826	-2.2	0.53	-0.72	0.49	-0.59	5.3	0.0
電気・ガス・熱供給・水道業	19,332	-37.7	0.71	0.21	0.78	0.38	5.9	-3.3
情 報 通 信 業	629,814	-1.0	0.55	-0.01	0.74	0.06	3.0	-0.2
運 輸 業 ， 郵 便 業	363,952	-1.0	0.92	-0.20	1.24	0.33	14.8	0.3
卸 売 業 ， 小 売 業	859,881	-1.9	0.87	-0.07	0.97	-0.17	25.1	0.4
金 融 業 ， 保 険 業	321,229	-0.2	0.66	-0.08	0.89	-0.15	9.9	0.4
不 動 産 業 ， 物 品 賃 貸 業	128,180	-1.1	1.14	-0.05	0.91	-0.11	18.7	-3.1
学術研究，専門・技術サービス業	254,297	12.8	2.17	0.49	1.43	0.06	2.2	0.2
宿泊業，飲食サービス業	236,941	0.9	2.48	-1.43	5.17	3.47	52.5	0.8
生活関連サービス業，娯楽業	115,993	1.6	1.39	0.50	1.41	0.19	30.4	-0.2
教 育 ， 学 習 支 援 業	326,472	4.1	1.91	-0.06	2.46	0.26	27.6	-0.3
医 療 ， 福 祉	380,637	1.5	0.81	-0.42	0.99	-0.14	25.4	0.3
複 合 サ ー ビ ス 事 業	7,017	-4.7	0.06	-0.35	0.71	-0.07	28.2	-2.1
サービス業（他に分類されないもの）	617,775	3.2	1.58	-0.27	1.67	-1.00	27.6	-1.5