

# 調査結果のあらまし(常用労働者)

## 1 賃金

### (1) 事業所規模5人以上

8月の現金給与総額は、規模5人以上で前年同月比0.1%増加の341,429円となった。主な産業別に前年同月比をみると、製造業2.3%増加、情報通信業0.2%増加、卸売業、小売業0.1%増加となった。

現金給与総額のうち、きまって支給する給与は、前年同月比0.4%増加の329,325円となった。また、所定内給与は、同0.2%増加の306,076円となった。

主な産業別にきまって支給する給与の前年同月比をみると、製造業0.7%増加、情報通信業0.6%増加、卸売業、小売業1.2%増加となった。

実質賃金(現金給与総額)は、前年同月比0.7%の減少となった。

(図1、表1、第15表)

### (2) 事業所規模30人以上

8月の現金給与総額は、規模30人以上で前年同月比0.9%増加の375,919円となった。主な産業別に前年同月比をみると、製造業1.1%増加、情報通信業1.5%増加、卸売業、小売業2.6%増加となった。

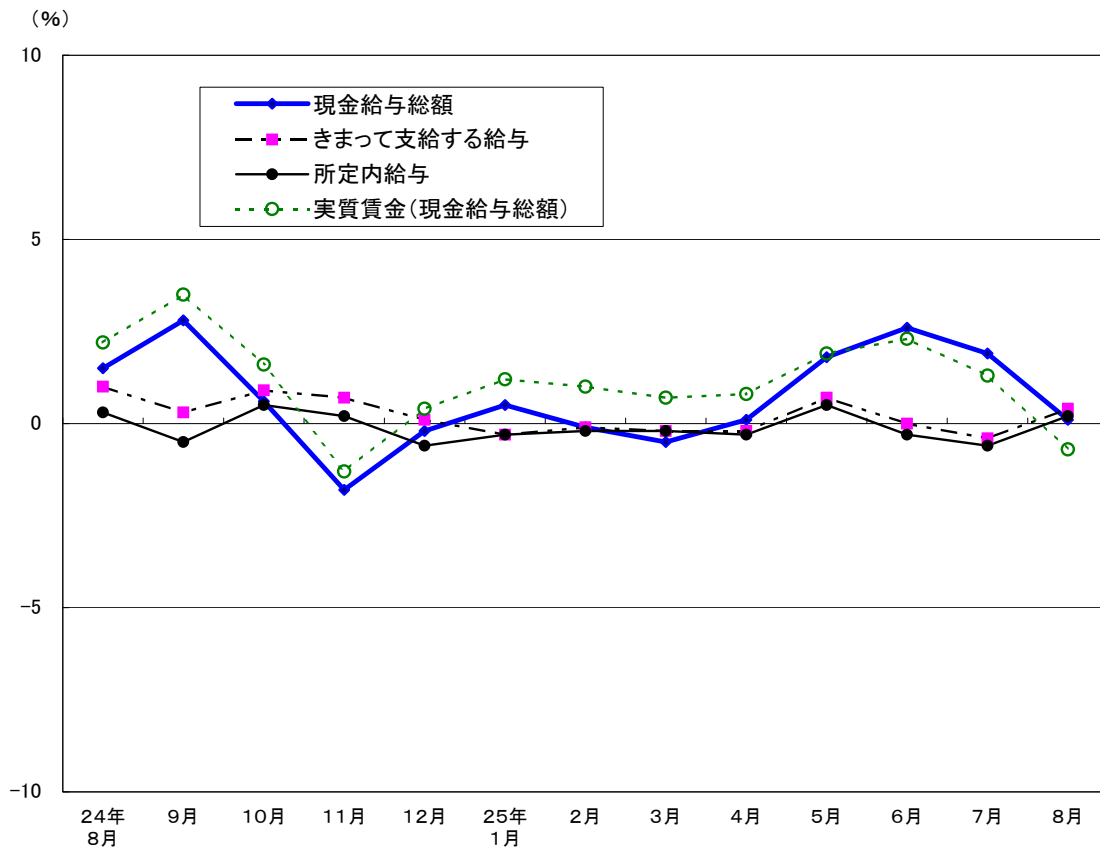
現金給与総額のうち、きまって支給する給与は、前年同月比0.9%増加の364,209円となった。また、所定内給与は、同0.7%増加の336,000円となった。

主な産業別にきまって支給する給与の前年同月比をみると、製造業0.4%減少、情報通信業1.8%増加、卸売業、小売業3.8%増加となった。

実質賃金(現金給与総額)は、前年同月比0.0%で前年と同水準となった。

(表1、第15表)

図1 賃金の推移(前年同月比) -調査産業計、5人以上-



平成25年8月分

表1 月間現金給与額

(単位：円・%)

産 業	現金給与総額		きまって支給する給与				特別に支払われた給与	
	前年 同月比	前年 同月比	所定内 給与	前年 同月比	所定外 給与			
(事業所規模5人以上)								
調査産業計	341,429	0.1	329,325	0.4	306,076	0.2	23,249	12,104
鉱業，採石業，砂利採取業	504,686	-3.7	502,336	-4.2	473,780	-5.0	28,556	2,350
建設業	427,813	-1.3	404,930	-1.5	375,132	-1.3	29,798	22,883
製造業	424,904	2.3	398,318	0.7	371,645	0.2	26,673	26,586
電気・ガス・熱供給・水道業	496,547	7.1	494,278	7.1	435,237	5.9	59,041	2,269
情報通信業	445,563	0.2	434,393	0.6	393,726	0.1	40,667	11,170
運輸業，郵便業	370,105	1.1	355,010	3.3	314,348	2.5	40,662	15,095
卸売業，小売業	319,217	0.1	302,082	1.2	288,180	1.1	13,902	17,135
金融業，保険業	455,159	-0.4	450,048	0.1	415,897	0.4	34,151	5,111
不動産業，物品賃貸業	352,579	11.2	329,465	7.9	310,258	7.3	19,207	23,114
学術研究，専門・技術サービス業	407,393	-7.2	402,732	-6.0	367,477	-6.4	35,255	4,661
宿泊業，飲食サービス業	151,737	-6.4	148,811	-4.5	138,877	-5.3	9,934	2,926
生活関連サービス業，娯楽業	250,438	-2.4	244,023	1.6	231,271	1.2	12,752	6,415
教育，学習支援業	339,097	6.6	331,259	5.2	323,987	5.3	7,272	7,838
医療，福祉	292,496	-1.3	289,806	-0.3	272,046	-0.6	17,760	2,690
複合サービス事業	310,024	5.1	308,916	5.0	293,294	5.3	15,622	1,108
サービス業（他に分類されないもの）	268,905	0.4	262,488	-0.3	239,703	-0.4	22,785	6,417
(事業所規模30人以上)								
調査産業計	375,919	0.9	364,209	0.9	336,000	0.7	28,209	11,710
鉱業，採石業，砂利採取業	504,686	-3.7	502,336	-4.2	473,780	-5.0	28,556	2,350
建設業	453,792	2.1	446,686	0.9	408,841	1.2	37,845	7,106
製造業	448,871	1.1	419,700	-0.4	389,564	-0.8	30,136	29,171
電気・ガス・熱供給・水道業	523,728	9.3	521,081	9.3	456,543	7.2	64,538	2,647
情報通信業	462,397	1.5	452,921	1.8	407,274	1.4	45,647	9,476
運輸業，郵便業	379,300	1.2	361,090	1.3	319,509	0.6	41,581	18,210
卸売業，小売業	366,353	2.6	345,556	3.8	328,591	3.8	16,965	20,797
金融業，保険業	475,186	0.4	470,098	0.7	433,748	0.6	36,350	5,088
不動産業，物品賃貸業	335,520	1.8	327,670	1.6	306,568	2.3	21,102	7,850
学術研究，専門・技術サービス業	432,931	-8.5	429,143	-8.1	384,108	-9.2	45,035	3,788
宿泊業，飲食サービス業	201,532	-0.5	195,580	-1.2	179,249	-2.7	16,331	5,952
生活関連サービス業，娯楽業	279,397	-0.6	271,801	2.9	257,988	3.7	13,813	7,596
教育，学習支援業	370,871	6.3	361,892	4.4	353,921	4.5	7,971	8,979
医療，福祉	322,003	-0.8	320,174	0.6	297,960	0.5	22,214	1,829
複合サービス事業	309,832	2.4	308,944	2.4	287,884	3.0	21,060	888
サービス業（他に分類されないもの）	257,224	1.0	255,359	1.1	231,403	1.2	23,956	1,865

## 2 労働時間

### (1) 事業所規模5人以上

8月の総実労働時間数は、規模5人以上で前年同月比0.8%減少の145.4時間となった。  
 総実労働時間数のうち所定内労働時間数は、前年同月比1.0%減少の133.8時間、所定外労働時間数は、同1.7%増加の11.6時間となった。  
 主な産業別の所定外労働時間数は、製造業12.8時間（前年同月比4.9%増加）、情報通信業18.5時間（同2.6%減少）、卸売業、小売業7.4時間（同7.3%増加）となった。  
 （図2、表2）

### (2) 事業所規模30人以上

8月の総実労働時間数は、規模30人以上で前年同月比0.6%減少の150.1時間となった。  
 総実労働時間数のうち所定内労働時間数は、前年同月比0.8%減少の136.8時間、所定外労働時間数は、同1.5%増加の13.3時間となった。  
 主な産業別の所定外労働時間数は、製造業14.0時間（前年同月比3.7%増加）、情報通信業20.0時間（同2.4%減少）、卸売業、小売業8.2時間（同3.9%増加）となった。  
 （表2）

図2-1 労働時間の推移(前年同月比) —調査産業計、5人以上—

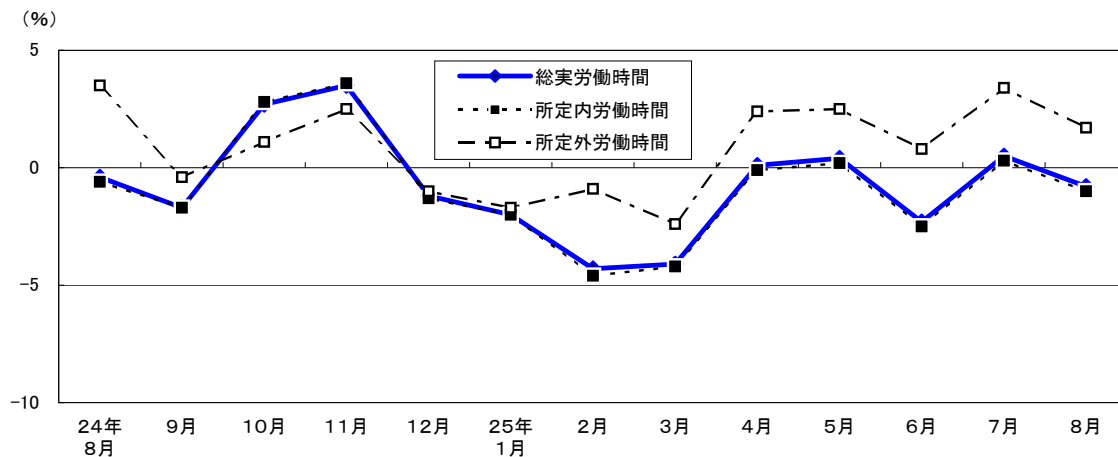
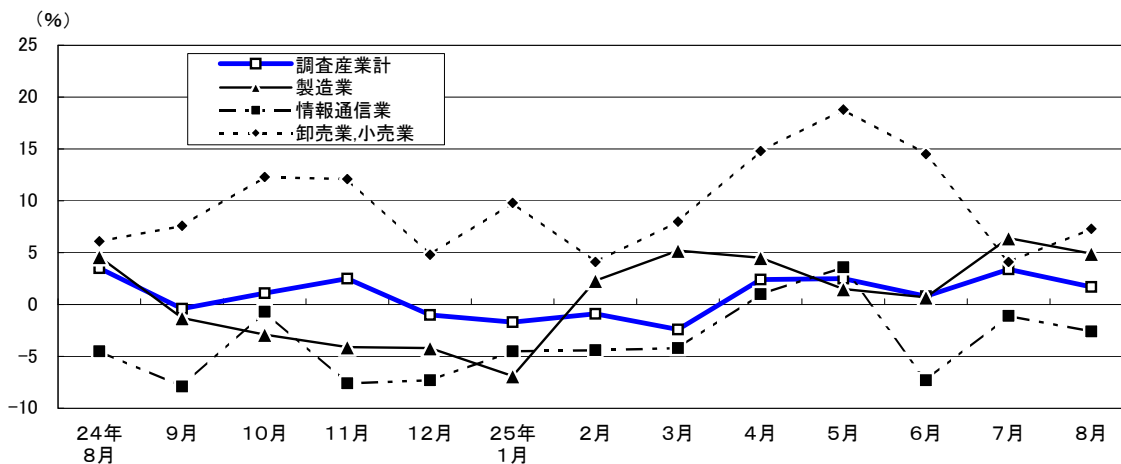


図2-2 所定外労働時間の推移(前年同月比) —主な産業、5人以上—



平成25年8月分

表2 月間出勤日数及び実労働時間数

(単位：日・時間・%)

産 業	出 勤 日 数	総 実 勞 働 時 間 数	所 定 内 勞 働 時 間 数		所 定 外 勞 働 時 間 数		
			前 年 同 月 比	前 年 同 月 比	前 年 同 月 比	前 年 同 月 比	
(事業所規模5人以上)							
調 査 産 業 計	18.3	145.4	-0.8	133.8	-1.0	11.6	1.7
鉱業,採石業,砂利採取業	19.2	155.3	-4.4	140.5	6.3	14.8	-51.0
建 設 業	20.4	172.5	-1.1	154.5	0.1	18.0	-10.0
製 造 業	19.0	158.2	1.9	145.4	1.6	12.8	4.9
電気・ガス・熱供給・水道業	19.3	162.3	-4.4	146.0	-5.0	16.3	1.9
情 報 通 信 業	19.4	165.1	-1.6	146.6	-1.5	18.5	-2.6
運 輸 業 , 郵 便 業	19.9	172.8	1.4	152.9	1.4	19.9	2.1
卸 売 業 , 小 売 業	18.5	140.8	0.0	133.4	-0.3	7.4	7.3
金 融 業 , 保 険 業	19.4	159.0	0.0	142.7	-0.8	16.3	7.3
不 動 産 業 , 物 品 賃 貸 業	19.2	148.9	1.4	138.5	0.5	10.4	14.3
学術研究,専門・技術サービス業	19.8	166.6	0.5	147.1	-0.2	19.5	6.0
宿泊業,飲食サービス業	15.8	112.2	-5.2	105.3	-5.7	6.9	1.5
生活関連サービス業,娯楽業	19.1	145.6	-1.8	138.7	-1.2	6.9	-13.7
教 育 , 学 習 支 援 業	13.0	90.1	-6.5	87.4	-6.8	2.7	3.8
医 療 , 福 祉	17.1	128.4	-1.2	122.6	-1.6	5.8	9.4
複 合 サ ー ビ ス 事 業	18.0	140.3	-1.0	132.6	-2.3	7.7	26.3
サービス業(他に分類されないもの)	18.6	145.5	-0.4	132.8	-0.6	12.7	2.5
(事業所規模30人以上)							
調 査 産 業 計	18.6	150.1	-0.6	136.8	-0.8	13.3	1.5
鉱業,採石業,砂利採取業	19.2	155.3	-4.4	140.5	6.3	14.8	-51.0
建 設 業	20.2	175.0	-2.9	153.3	-1.6	21.7	-11.4
製 造 業	19.0	160.0	1.5	146.0	1.3	14.0	3.7
電気・ガス・熱供給・水道業	19.3	163.1	-3.8	145.8	-5.3	17.3	11.6
情 報 通 信 業	19.4	166.7	-1.9	146.7	-1.8	20.0	-2.4
運 輸 業 , 郵 便 業	19.8	172.9	0.2	152.6	0.2	20.3	0.5
卸 売 業 , 小 売 業	19.1	146.3	0.5	138.1	0.3	8.2	3.9
金 融 業 , 保 険 業	19.4	159.3	-0.2	141.9	-1.4	17.4	10.9
不 動 産 業 , 物 品 賃 貸 業	19.2	146.6	-1.3	136.7	-0.2	9.9	-14.7
学術研究,専門・技術サービス業	20.0	172.4	2.4	149.7	1.4	22.7	9.2
宿泊業,飲食サービス業	17.7	130.6	0.1	121.4	-1.0	9.2	18.0
生活関連サービス業,娯楽業	18.6	142.1	-3.8	134.9	-1.7	7.2	-30.2
教 育 , 学 習 支 援 業	12.6	88.6	-7.8	86.1	-7.7	2.5	-7.5
医 療 , 福 祉	17.5	135.8	-1.5	129.5	-1.8	6.3	6.9
複 合 サ ー ビ ス 事 業	17.8	129.7	-4.1	122.1	-4.7	7.6	8.6
サービス業(他に分類されないもの)	18.4	144.0	0.7	130.7	0.2	13.3	5.6

### 3 雇用

#### (1) 事業所規模5人以上

8月の常用労働者数は、規模5人以上で前年同月比0.5%減少の7,159千人となった。主な産業別に前年同月比をみると、製造業1.9%減少、情報通信業1.5%減少、卸売業、小売業3.0%減少となった。常用労働者中のパートタイム労働者比率は、前年同月差0.4ポイント上昇し、23.2%となった。

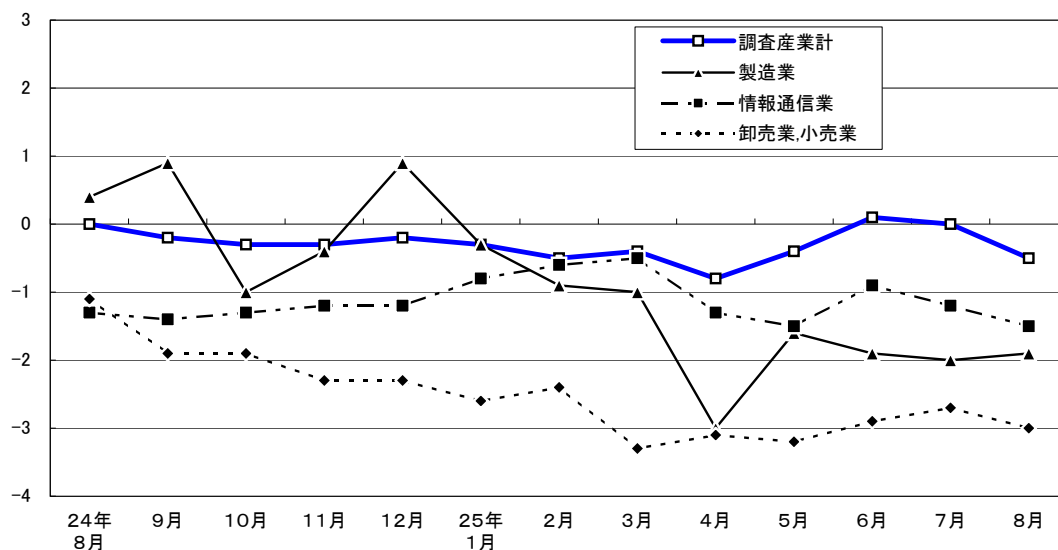
(図3、表3)

#### (2) 事業所規模30人以上

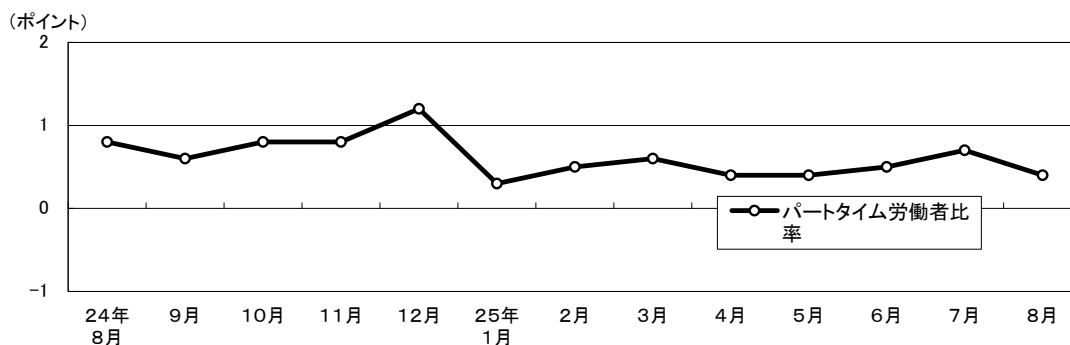
8月の常用労働者数は、規模30人以上で前年同月比0.4%減少の4,999千人となった。主な産業別に前年同月比をみると、製造業1.8%減少、情報通信業1.8%減少、卸売業、小売業4.1%減少となった。常用労働者中のパートタイム労働者比率は、前年同月差0.2ポイント下降し、17.4%となった。

(表3)

(%) 図3-1 常用雇用の推移(前年同月比) - 調査産業計及び主な産業、5人以上 -



(ポイント) 図3-2 パートタイム労働者比率の推移(前年同月差) - 調査産業計、5人以上 -



平成25年8月分

表3 常用雇用及び労働異動率

(単位：人・%・ポイント)

産 業	常 用 労働者数		入 職 率		離 職 率		パートタイム 労働者比率	
		前 年 同 月 比		前 年 同 月 差		前 年 同 月 差		前 年 同 月 差
(事業所規模5人以上)								
調 査 産 業 計	7,158,766	-0.5	1.40	-0.13	2.08	0.36	23.2	0.4
鉱業，採石業，砂利採取業	1,831	-0.2	0.87	0.33	1.04	-0.47	2.5	1.6
建 設 業	341,076	0.3	0.60	-0.23	1.23	0.31	3.7	1.0
製 造 業	700,054	-1.9	0.66	-0.06	1.13	-0.19	6.6	-0.8
電気・ガス・熱供給・水道業	22,770	-34.2	0.62	0.12	0.77	0.26	5.1	-4.3
情 報 通 信 業	741,863	-1.5	0.90	-0.31	1.38	0.03	2.7	-0.6
運 輸 業 ， 郵 便 業	448,655	-0.1	0.86	-0.28	1.27	-0.48	16.3	1.4
卸 売 業 ， 小 売 業	1,428,683	-3.0	1.46	-0.22	1.65	-0.02	30.3	0.9
金 融 業 ， 保 険 業	386,129	0.0	1.03	0.00	1.16	-0.26	9.1	-0.1
不 動 産 業 ， 物 品 賃 貸 業	194,862	-2.3	1.34	-0.28	1.67	0.31	17.9	-4.1
学術研究，専門・技術サービス業	348,040	8.0	2.27	0.47	1.89	0.74	4.3	0.5
宿泊業，飲食サービス業	609,767	0.0	2.96	-0.01	4.37	0.84	69.2	3.3
生活関連サービス業，娯楽業	218,123	0.2	2.15	0.41	2.52	0.56	34.9	1.1
教 育 ， 学 習 支 援 業	394,340	0.8	0.94	-0.24	5.83	3.38	28.7	-2.4
医 療 ， 福 祉	553,313	1.3	1.74	-0.42	1.89	0.33	32.4	0.0
複 合 サ ー ビ ス 事 業	20,143	-6.3	0.78	0.35	1.24	0.07	26.2	-1.7
サービス業（他に分類されないもの）	749,117	1.9	1.54	-0.01	2.18	0.48	26.2	1.5
(事業所規模30人以上)								
調 査 産 業 計	4,998,637	-0.4	1.17	-0.03	1.90	0.40	17.4	-0.2
鉱業，採石業，砂利採取業	1,831	-0.2	0.87	0.33	1.04	-0.47	2.5	1.6
建 設 業	212,552	0.8	0.28	-0.56	1.23	0.41	1.8	0.3
製 造 業	542,025	-1.8	0.51	-0.13	1.27	0.02	5.1	-0.1
電気・ガス・熱供給・水道業	19,510	-37.9	0.73	0.18	0.90	0.38	6.0	-3.3
情 報 通 信 業	630,523	-1.8	0.87	-0.29	1.52	0.26	1.9	-0.7
運 輸 業 ， 郵 便 業	367,712	-0.9	0.91	-0.36	1.42	-0.04	15.7	2.1
卸 売 業 ， 小 売 業	864,512	-4.1	1.08	0.03	1.33	-0.16	23.3	-1.3
金 融 業 ， 保 険 業	322,785	-0.1	0.99	-0.05	1.00	-0.30	9.3	0.1
不 動 産 業 ， 物 品 賃 貸 業	128,312	-1.6	1.10	0.27	1.58	0.25	21.4	-0.5
学術研究，専門・技術サービス業	247,077	9.9	2.75	0.75	1.97	0.97	2.3	0.4
宿泊業，飲食サービス業	237,804	3.2	2.44	0.38	2.55	0.07	52.6	0.4
生活関連サービス業，娯楽業	117,760	1.3	1.01	-0.42	1.35	0.02	33.5	2.2
教 育 ， 学 習 支 援 業	308,516	1.0	0.99	0.05	6.79	4.27	24.2	-2.6
医 療 ， 福 祉	381,978	1.9	1.32	0.03	1.65	0.24	23.8	-0.9
複 合 サ ー ビ ス 事 業	7,104	-6.4	0.43	-0.33	0.79	0.05	28.5	-1.9
サービス業（他に分類されないもの）	608,636	2.2	1.68	-0.03	2.15	0.35	28.0	0.8