

調査結果のあらまし(常用労働者)

1 賃金

(1) 事業所規模5人以上

5月の現金給与総額は、規模5人以上で前年同月比3.6%減少の343,442円となった。主な産業別に前年同月比をみると、製造業3.8%増加、情報通信業3.4%減少、卸売業、小売業2.6%減少となった。

現金給与総額のうち、きまって支給する給与は、前年同月比0.3%増加の328,576円となった。また、所定内給与は、同0.5%減少の305,439円となった。

主な産業別にきまって支給する給与の前年同月比をみると、製造業0.7%増加、情報通信業1.1%増加、卸売業、小売業0.2%減少となった。

実質賃金(現金給与総額)は、前年同月比3.1%の減少となった。

(図1、表1、第15表)

(2) 事業所規模30人以上

5月の現金給与総額は、規模30人以上で前年同月比4.9%減少の377,274円となった。主な産業別に前年同月比をみると、製造業4.5%増加、情報通信業5.1%減少、卸売業、小売業3.5%減少となった。

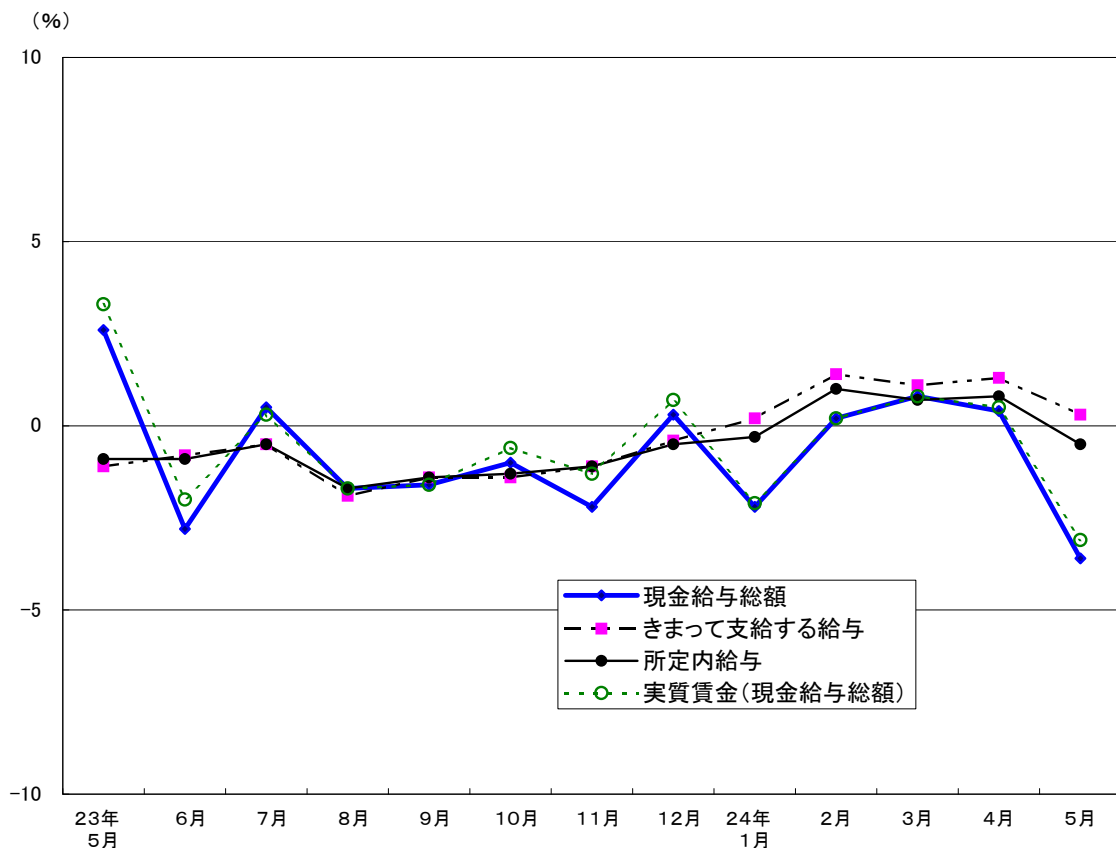
現金給与総額のうち、きまって支給する給与は、前年同月比0.2%増加の360,311円となった。また、所定内給与は、同0.5%減少の332,195円となった。

主な産業別にきまって支給する給与の前年同月比をみると、製造業0.5%増加、情報通信業0.5%増加、卸売業、小売業0.3%増加となった。

実質賃金(現金給与総額)は、前年同月比4.4%の減少となった。

(表1、第15表)

図1 賃金の推移(前年同月比) — 調査産業計、5人以上—



平成24年5月分

表1 月間現金給与額

(単位：円・%)

産 業	現金給与総額		きまって支給する給与				特別に支払われた給与	
	前年 同月比		前年 同月比	所定内 給与	前年 同月比	所定外 給与		
(事業所規模5人以上)								
調査産業計	343,442	-3.6	328,576	0.3	305,439	-0.5	23,137	14,866
鉱業,採石業,砂利採取業	511,303	1.0	508,017	1.7	481,392	1.4	26,625	3,286
建設業	414,468	-4.3	407,905	2.7	376,582	1.7	31,323	6,563
製造業	413,463	3.8	394,303	0.7	368,734	-0.7	25,569	19,160
電気・ガス・熱供給・水道業	478,017	-10.9	476,076	-11.2	417,258	-0.6	58,818	1,941
情報通信業	446,021	-3.4	432,794	1.1	390,875	0.7	41,919	13,227
運輸業,郵便業	368,717	2.0	342,470	0.0	307,040	0.9	35,430	26,247
卸売業,小売業	311,963	-2.6	300,254	-0.2	287,467	-0.6	12,787	11,709
金融業,保険業	533,998	-19.1	450,451	1.6	414,178	0.0	36,273	83,547
不動産業,物品賃貸業	314,179	-6.4	299,633	-4.8	280,482	-4.2	19,151	14,546
学術研究,専門・技術サービス業	452,552	0.0	442,176	1.1	403,462	-0.6	38,714	10,376
宿泊業,飲食サービス業	151,769	-3.1	148,241	-1.5	139,415	-3.7	8,826	3,528
生活関連サービス業,娯楽業	260,731	5.1	254,482	8.5	240,072	6.7	14,410	6,249
教育,学習支援業	333,751	-3.2	326,160	-1.7	318,189	-1.9	7,971	7,591
医療,福祉	291,966	1.6	286,852	0.1	270,208	0.7	16,644	5,114
複合サービス事業	295,481	-7.2	289,077	-8.4	273,869	-6.4	15,208	6,404
サービス業(他に分類されないもの)	265,296	-2.6	259,926	1.6	235,907	-0.6	24,019	5,370
(事業所規模30人以上)								
調査産業計	377,274	-4.9	360,311	0.2	332,195	-0.5	28,116	16,963
鉱業,採石業,砂利採取業	511,303	1.0	508,017	1.7	481,392	1.4	26,625	3,286
建設業	451,376	-8.4	443,765	1.9	404,348	0.9	39,417	7,611
製造業	440,706	4.5	416,849	0.5	387,340	-0.7	29,509	23,857
電気・ガス・熱供給・水道業	493,584	-10.4	491,523	-10.8	430,149	1.0	61,374	2,061
情報通信業	451,302	-5.1	441,342	0.5	396,685	0.1	44,657	9,960
運輸業,郵便業	381,369	3.2	351,230	0.0	313,736	0.4	37,494	30,139
卸売業,小売業	344,833	-3.5	331,925	0.3	315,829	0.1	16,096	12,908
金融業,保険業	541,936	-23.1	465,723	2.9	427,268	0.9	38,455	76,213
不動産業,物品賃貸業	350,551	-4.5	332,873	-1.9	307,523	-2.4	25,350	17,678
学術研究,専門・技術サービス業	489,084	-1.6	475,559	-0.3	427,530	-1.5	48,029	13,525
宿泊業,飲食サービス業	194,587	-4.3	188,539	0.9	173,233	-3.6	15,306	6,048
生活関連サービス業,娯楽業	268,606	-2.6	260,619	3.1	243,811	1.9	16,808	7,987
教育,学習支援業	369,129	0.4	359,644	-1.6	350,305	-2.0	9,339	9,485
医療,福祉	327,803	3.9	321,182	2.1	300,139	3.4	21,043	6,621
複合サービス事業	307,723	-5.1	293,837	-9.0	272,812	-8.0	21,025	13,886
サービス業(他に分類されないもの)	254,779	-4.6	249,187	0.1	224,701	-2.2	24,486	5,592

2 労働時間

(1) 事業所規模5人以上

5月の総実労働時間数は、規模5人以上で前年同月比3.9%増加の146.7時間となった。総実労働時間数のうち所定内労働時間数は、前年同月比3.9%増加の134.9時間、所定外労働時間数は、同6.5%増加の11.8時間となった。

主な産業別の所定外労働時間数は、製造業12.5時間（前年同月比13.5%増加）、情報通信業19.3時間（同2.6%減少）、卸売業、小売業6.9時間（同5.9%増加）となった。
（図2、表2）

(2) 事業所規模30人以上

5月の総実労働時間数は、規模30人以上で前年同月比4.7%増加の151.3時間となった。

総実労働時間数のうち所定内労働時間数は、前年同月比4.9%増加の137.8時間、所定外労働時間数は、同4.9%増加の13.5時間となった。

主な産業別の所定外労働時間数は、製造業13.9時間（前年同月比14.6%増加）、情報通信業20.0時間（同0.6%減少）、卸売業、小売業8.1時間（同7.4%増加）となった。
（表2）

図2-1 労働時間の推移(前年同月比) - 調査産業計、5人以上 -

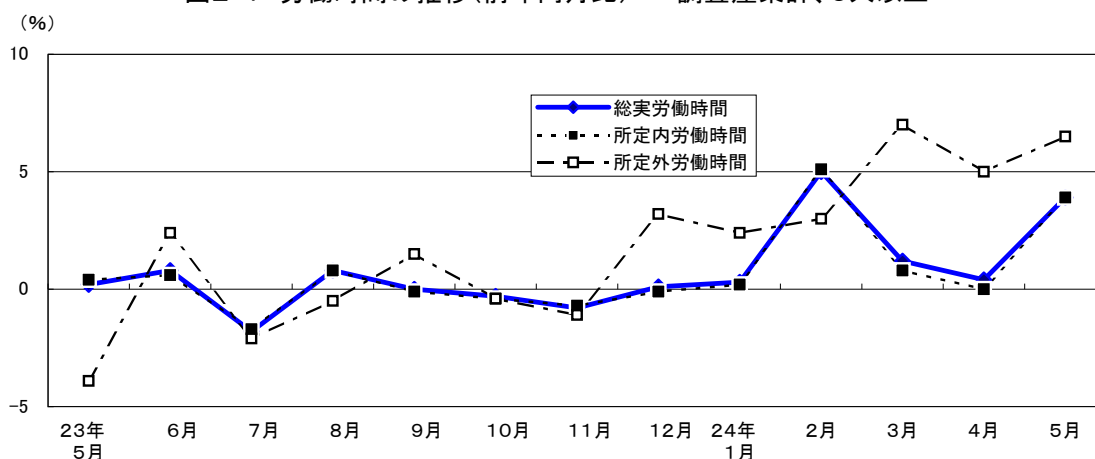
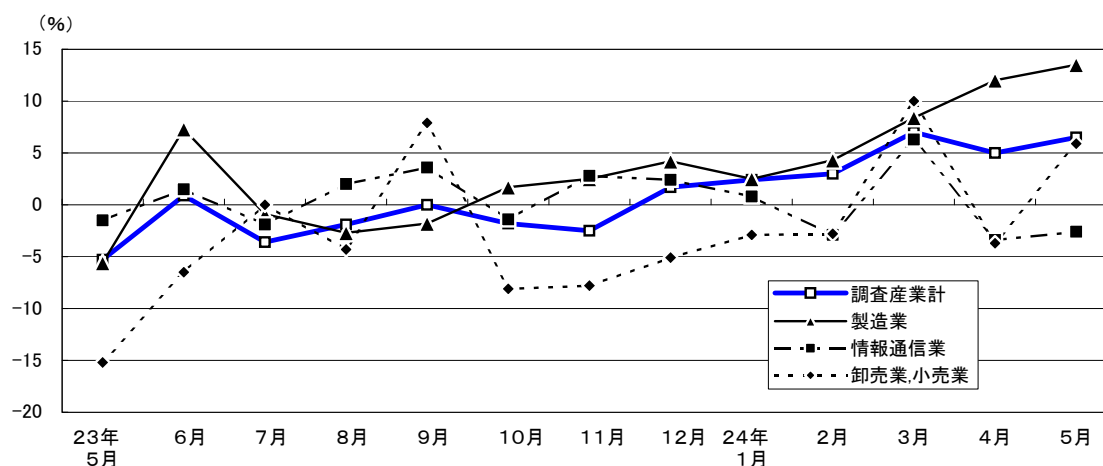


図2-2 所定外労働時間の推移(前年同月比) - 主な産業、5人以上 -



平成24年5月分

表2 月間出勤日数及び実労働時間数

(単位：日・時間・%)

産 業	出 勤 日 数	総 実 勞 働 時 間 数	前 年	所 定 内	前 年	所 定 外	前 年
			同 月 比	勞 働 時 間 数	同 月 比	勞 働 時 間 数	同 月 比
(事業所規模5人以上)							
調 査 産 業 計	18.4	146.7	3.9	134.9	3.9	11.8	6.5
鉱業，採石業，砂利採取業	19.1	156.5	7.3	140.8	5.7	15.7	25.5
建 設 業	19.9	170.9	7.8	150.0	5.1	20.9	34.1
製 造 業	18.6	154.1	5.2	141.6	4.4	12.5	13.5
電気・ガス・熱供給・水道業	19.0	162.3	1.0	144.4	6.2	17.9	-25.6
情 報 通 信 業	19.1	164.5	4.9	145.2	6.2	19.3	-2.6
運 輸 業 ， 郵 便 業	19.2	166.1	-0.5	147.2	-0.5	18.9	-0.6
卸 売 業 ， 小 売 業	18.5	140.4	2.8	133.5	2.4	6.9	5.9
金 融 業 ， 保 険 業	19.8	160.9	6.7	144.8	7.0	16.1	3.6
不 動 産 業 ， 物 品 賃 貸 業	18.7	146.2	-0.9	135.5	0.2	10.7	-13.8
学術研究，専門・技術サービス業	19.8	170.1	14.3	151.1	13.4	19.0	21.9
宿 泊 業 ， 飲 食 サ ー ビ ス 業	16.3	116.1	3.3	109.1	1.7	7.0	39.6
生活関連サービス業，娯楽業	19.1	153.4	5.4	144.1	4.9	9.3	15.7
教 育 ， 学 習 支 援 業	17.0	120.6	3.4	117.0	4.3	3.6	-17.5
医 療 ， 福 祉	17.0	127.4	1.2	121.9	1.4	5.5	-5.7
複 合 サ ー ビ ス 事 業	18.7	142.4	6.0	135.0	7.3	7.4	-14.0
サービス業（他に分類されないもの）	18.4	144.1	2.6	130.8	2.2	13.3	7.6
(事業所規模30人以上)							
調 査 産 業 計	18.8	151.3	4.7	137.8	4.9	13.5	4.9
鉱業，採石業，砂利採取業	19.1	156.5	7.4	140.8	5.7	15.7	25.3
建 設 業	20.2	176.6	8.8	151.2	6.0	25.4	31.7
製 造 業	18.6	156.0	5.7	142.1	5.0	13.9	14.6
電気・ガス・熱供給・水道業	19.0	162.9	1.0	144.7	7.2	18.2	-28.0
情 報 通 信 業	19.1	165.5	6.0	145.5	6.8	20.0	-0.6
運 輸 業 ， 郵 便 業	19.2	168.8	1.0	148.9	0.6	19.9	3.6
卸 売 業 ， 小 売 業	19.0	145.3	4.1	137.2	4.1	8.1	7.4
金 融 業 ， 保 険 業	19.8	161.0	7.2	144.1	7.5	16.9	3.6
不 動 産 業 ， 物 品 賃 貸 業	19.1	151.0	3.7	137.7	4.2	13.3	0.0
学術研究，専門・技術サービス業	20.1	176.0	19.5	154.4	21.7	21.6	5.8
宿 泊 業 ， 飲 食 サ ー ビ ス 業	18.1	130.5	6.4	122.1	4.1	8.4	59.0
生活関連サービス業，娯楽業	18.1	144.0	1.7	133.1	3.5	10.9	-13.6
教 育 ， 学 習 支 援 業	17.3	122.4	3.5	118.5	3.7	3.9	-3.3
医 療 ， 福 祉	17.7	135.8	2.0	129.5	2.7	6.3	-8.8
複 合 サ ー ビ ス 事 業	18.2	134.8	0.8	125.3	3.5	9.5	-25.5
サービス業（他に分類されないもの）	18.2	140.7	1.0	127.3	0.9	13.4	1.6

3 雇用

(1) 事業所規模5人以上

5月の常用労働者数は、規模5人以上で前年同月比0.3%増加の7,233千人となった。主な産業別に前年同月比をみると、製造業0.4%増加、情報通信業0.4%減少、卸売業、小売業0.6%減少となった。常用労働者中のパートタイム労働者比率は、前年同月差0.8ポイント上昇し、22.3%となった。(図3、表3)

(2) 事業所規模30人以上

5月の常用労働者数は、規模30人以上で前年同月比0.4%増加の5,061千人となった。主な産業別に前年同月比をみると、製造業0.7%増加、情報通信業1.0%減少、卸売業、小売業0.1%減少となった。常用労働者中のパートタイム労働者比率は、前年同月差1.9ポイント上昇し、17.4%となった。(表3)

図3-1 常用雇用の推移(前年同月比) - 調査産業計及び主な産業、5人以上 -

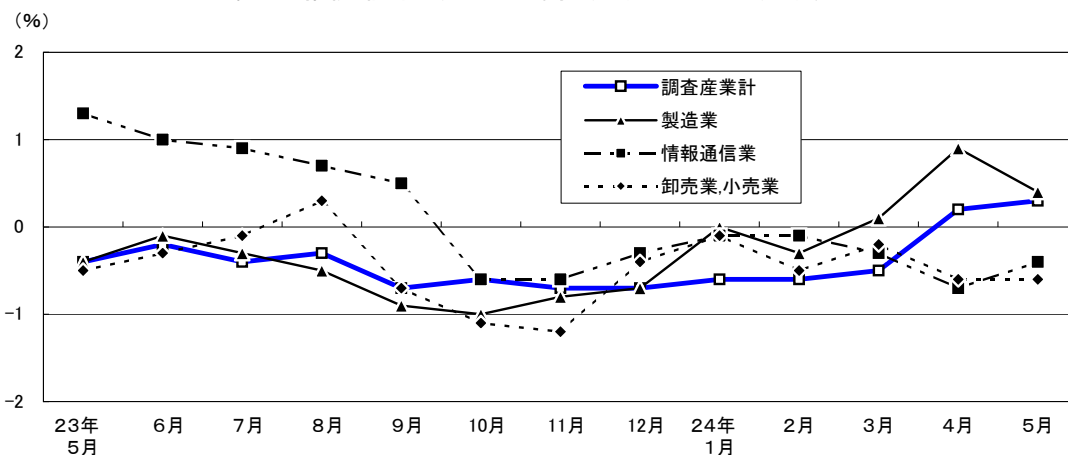
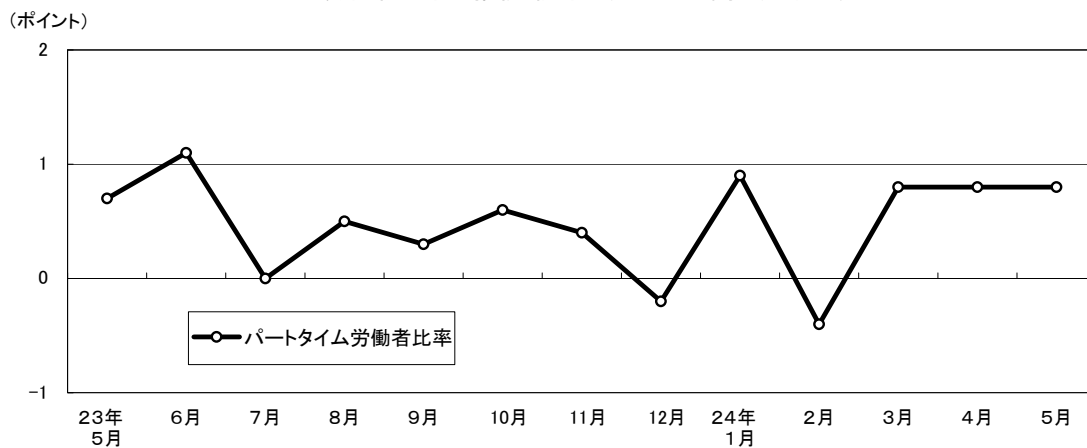


図3-2 パートタイム労働者比率の推移(前年同月差) - 調査産業計、5人以上 -



平成24年5月分

表3 常用雇用及び労働異動率

(単位：人・%・ポイント)

産 業	常 用 労働者数		入 職 率		離 職 率		パートタイム 労働者比率	
		前 年 同 月 比		前 年 同 月 差		前 年 同 月 差		前 年 同 月 差
(事業所規模5人以上)								
調 査 産 業 計	7,233,438	0.3	2.22	0.19	2.12	0.02	22.3	0.8
鉱業,採石業,砂利採取業	1,890	1.1	2.18	0.68	1.65	0.55	1.0	0.6
建設業	340,829	-1.3	1.58	0.10	1.50	0.56	2.9	0.0
製造業	721,505	0.4	1.33	-0.03	1.66	0.19	6.3	-0.7
電気・ガス・熱供給・水道業	34,666	-6.2	1.56	-1.52	0.43	-0.06	9.0	6.2
情報通信業	761,764	-0.4	1.30	-0.21	1.37	-0.53	3.6	0.9
運輸業,郵便業	452,877	-0.4	1.48	0.16	2.23	0.40	14.8	4.0
卸売業,小売業	1,480,346	-0.6	1.74	-0.30	1.78	-0.29	27.8	3.8
金融業,保険業	389,204	-0.9	3.07	1.10	2.18	0.12	8.6	3.6
不動産業,物品賃貸業	199,439	3.2	2.17	0.54	1.55	-0.22	24.4	3.4
学術研究,専門・技術サービス業	321,406	2.1	3.62	2.61	1.75	0.05	4.7	-1.5
宿泊業,飲食サービス業	609,640	2.5	3.99	0.18	3.57	0.21	68.4	-2.2
生活関連サービス業,娯楽業	218,376	-2.3	2.40	-0.14	2.41	-0.94	26.9	-5.8
教育,学習支援業	396,783	1.7	3.99	1.42	2.10	0.78	30.2	0.0
医療,福祉	543,599	2.8	2.45	0.44	1.90	-0.48	31.5	2.1
複合サービス事業	22,072	1.2	1.94	1.48	2.23	0.79	27.8	12.3
サービス業(他に分類されないもの)	739,042	0.4	2.19	-0.40	3.45	0.55	24.5	-1.2
(事業所規模30人以上)								
調 査 産 業 計	5,061,205	0.4	1.98	0.16	2.02	0.10	17.4	1.9
鉱業,採石業,砂利採取業	1,890	4.4	2.18	0.68	1.65	0.55	1.0	0.6
建設業	211,584	-2.0	1.32	-0.48	1.72	0.61	1.6	-0.1
製造業	560,513	0.7	1.24	-0.06	1.75	0.15	4.7	-0.9
電気・ガス・熱供給・水道業	31,441	-6.4	1.61	-1.66	0.36	0.05	8.8	6.4
情報通信業	650,790	-1.0	0.93	-0.52	1.38	-0.32	3.1	0.9
運輸業,郵便業	373,943	-0.4	1.53	0.25	2.44	0.43	13.7	2.7
卸売業,小売業	914,928	-0.1	1.36	-0.50	1.30	-0.47	23.5	6.2
金融業,保険業	324,906	-1.1	3.01	1.24	2.30	0.14	8.9	3.6
不動産業,物品賃貸業	130,917	2.8	2.30	0.96	2.02	0.20	18.8	1.7
学術研究,専門・技術サービス業	224,445	6.3	4.49	3.54	0.99	-0.25	1.8	-1.5
宿泊業,飲食サービス業	228,504	4.9	3.29	1.06	3.52	0.23	55.2	0.1
生活関連サービス業,娯楽業	115,915	-3.9	1.45	-0.71	2.81	1.00	32.1	-4.0
教育,学習支援業	311,733	3.5	4.48	1.73	1.75	0.58	26.6	0.7
医療,福祉	374,764	2.2	2.29	0.46	1.46	-0.57	24.4	1.9
複合サービス事業	7,678	-1.4	1.41	1.04	5.01	3.44	30.5	15.1
サービス業(他に分類されないもの)	597,254	-0.2	1.93	-0.92	3.89	0.78	27.2	-0.6