

調査結果のあらまし(常用労働者)

1 賃金

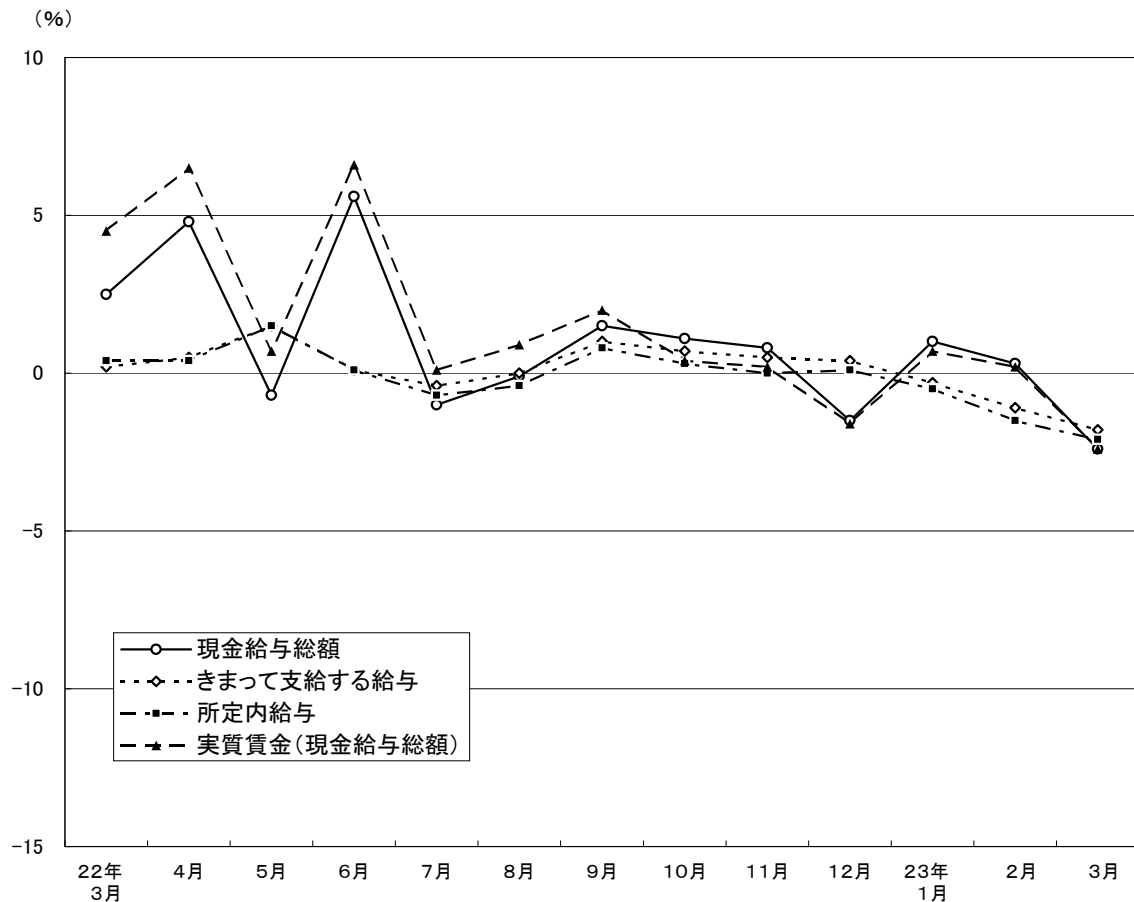
(1) 事業所規模5人以上

3月の現金給与総額は、規模5人以上で対前年同月比 2.4%減少の359,225円となった。
主な産業別に対前年同月比を見ると、製造業 3.2%増加、卸売業,小売業 4.8%減少、情報通信業 4.6%増加となった。
現金給与総額のうち、きまって支給する給与は、対前年同月比 1.8%減少の 331,963円となった。また、所定内給与は、同 2.1%減少の 308,818円となった。
また、実質賃金(現金給与総額)は、対前年同月比 -2.4%減少となった。

(2) 事業所規模30人以上

3月の現金給与総額は、規模30人以上で対前年同月比 1.6%減少の406,545円となった。
主な産業別に対前年同月比を見ると、製造業 3.5%増加、卸売業,小売業 3.6%減少、情報通信業 4.6%増加となった。
現金給与総額のうち、きまって支給する給与は、対前年同月比 1.0%減少の 370,205円となった。また、所定内給与は、同 1.5%減少の 341,587円となった。
また、実質賃金(現金給与総額)は、対前年同月比 -1.6%減少となった。

図1 賃金の推移(対前年同月比) —調査産業計、5人以上—



平成23年3月分

表 1 月間現金給与額

(単位：円・%)

産 業	現金給与総額		きまって支給する給与				特別に支払われた給与	
	対前年 同月比		対前年 同月比	所定内 給与	対前年 同月比	所定外 給与		
(事業所規模5人以上)								
調査産業計	359,225	-2.4	331,963	-1.8	308,818	-2.1	23,145	27,262
鉱業，採石業，砂利採取業	518,554	-2.9	489,391	-1.2	467,520	0.3	21,871	29,163
建設業	410,490	-8.0	403,084	1.9	369,366	0.5	33,718	7,406
製造業	445,474	3.2	397,831	1.8	374,312	1.4	23,519	47,643
電気・ガス・熱供給・水道業	599,699	13.5	599,669	14.3	432,110	-2.0	167,559	30
情報通信業	443,094	4.6	416,704	2.1	369,994	1.2	46,710	26,390
運輸業，郵便業	392,798	-2.9	352,046	-5.0	307,118	-6.7	44,928	40,752
卸売業，小売業	319,193	-4.8	306,080	-3.4	294,028	-3.0	12,052	13,113
金融業，保険業	580,946	-7.9	480,064	-1.5	449,131	-1.7	30,933	100,882
不動産業，物品賃貸業	338,448	-9.8	319,682	-7.4	297,494	-8.3	22,188	18,766
学術研究，専門・技術サービス業	464,266	1.9	434,319	-0.1	401,883	0.0	32,436	29,947
宿泊業，飲食サービス業	148,023	-5.2	146,313	-4.9	140,343	-4.0	5,970	1,710
生活関連サービス業，娯楽業	264,127	5.2	232,695	1.9	220,633	2.1	12,062	31,432
教育，学習支援業	405,811	-1.3	352,565	-2.7	345,013	-2.8	7,552	53,246
医療，福祉	305,134	-6.9	276,981	-4.7	258,413	-4.9	18,568	28,153
複合サービス事業	394,836	-0.4	384,010	-1.3	358,767	1.1	25,243	10,826
サービス業（他に分類されないもの）	276,528	-6.2	266,374	-7.5	246,971	-7.5	19,403	10,154
(事業所規模30人以上)								
調査産業計	406,545	-1.6	370,205	-1.0	341,587	-1.5	28,618	36,340
鉱業，採石業，砂利採取業	518,554	-3.0	489,391	-1.1	467,520	0.2	21,871	29,163
建設業	447,698	-13.3	440,667	1.8	396,408	0.2	44,259	7,031
製造業	481,878	3.5	422,562	1.6	395,178	1.0	27,384	59,316
電気・ガス・熱供給・水道業	620,899	15.5	620,866	16.1	441,070	-1.3	179,796	33
情報通信業	455,652	4.6	426,427	1.8	376,885	1.0	49,542	29,225
運輸業，郵便業	411,247	-1.8	363,988	-3.4	318,740	-4.8	45,248	47,259
卸売業，小売業	369,843	-3.6	350,393	-3.0	334,941	-2.4	15,452	19,450
金融業，保険業	604,908	-6.8	496,051	-1.6	464,203	-1.6	31,848	108,857
不動産業，物品賃貸業	378,986	-3.5	352,489	-2.4	328,072	-2.6	24,417	26,497
学術研究，専門・技術サービス業	513,063	-0.1	477,297	-1.4	436,237	-1.8	41,060	35,766
宿泊業，飲食サービス業	199,121	1.5	194,722	1.5	185,622	2.5	9,100	4,399
生活関連サービス業，娯楽業	297,698	5.0	238,428	-1.9	222,744	-1.8	15,684	59,270
教育，学習支援業	455,995	-2.6	387,974	-4.3	379,357	-4.6	8,617	68,021
医療，福祉	340,683	-3.2	303,162	0.6	278,903	0.6	24,259	37,521
複合サービス事業	409,789	-3.7	408,214	-3.7	378,257	-1.2	29,957	1,575
サービス業（他に分類されないもの）	271,192	-5.3	261,520	-6.6	240,976	-6.7	20,544	9,672

2 労働時間

(1) 事業所規模5人以上

3月の総実労働時間数は、規模5人以上で対前年同月比2.1%減少の147.9時間となった。

総実労働時間数のうち所定内労働時間数は、対前年同月比1.7%減少の136.5時間、所定外労働時間数は、同6.6%減少の11.4時間となった。

また、主な産業別の所定外労働時間数は、製造業11.5時間（対前年同月比1.8%減少）、卸売業、小売業7.0時間（同17.6%減少）、情報通信業20.4時間（同9.7%減少）となった。

(2) 事業所規模30人以上

3月の総実労働時間数は、規模30人以上で対前年同月比1.9%減少の152.4時間となった。

総実労働時間数のうち所定内労働時間数は、対前年同月比1.6%減少の139.2時間、所定外労働時間数は、同5.7%減少の13.2時間となった。

また、主な産業別の所定外労働時間数は、製造業12.5時間（対前年同月比1.5%減少）、卸売業、小売業7.8時間（同18.8%減少）、情報通信業20.7時間（同8.9%減少）となった。

図2-1 労働時間の推移(対前年同月比) —調査産業計、5人以上—

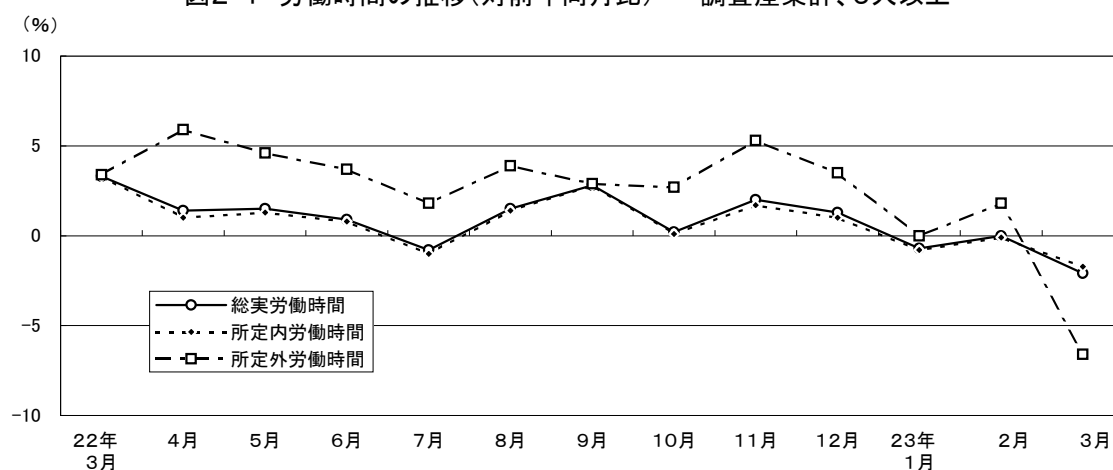
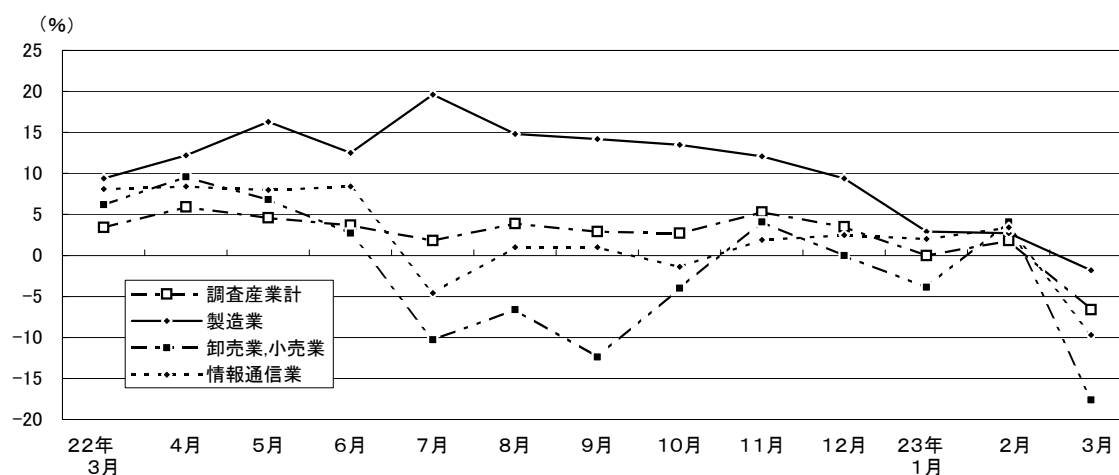


図2-2 所定外労働時間の推移(対前年同月比) —主な産業、5人以上—



平成23年3月分

表 2 月間出勤日数及び実労働時間数

(単位：日・時間・%)

産 業	出勤日数	総 実 労 働 時 間 数	所 定 内		所 定 外		
			対 前 年 同 月 比	所 定 内 労 働 時 間 数	対 前 年 同 月 比	所 定 外 労 働 時 間 数	対 前 年 同 月 比
(事業所規模5人以上)							
調 査 産 業 計	18.6	147.9	-2.1	136.5	-1.7	11.4	-6.6
鉱業,採石業,砂利採取業	20.2	160.0	-1.7	148.0	1.0	12.0	-26.4
建 設 業	20.6	174.9	0.1	156.9	-1.8	18.0	20.0
製 造 業	19.5	160.6	-0.7	149.1	-0.6	11.5	-1.8
電気・ガス・熱供給・水道業	21.6	196.7	9.0	156.0	-0.5	40.7	73.2
情 報 通 信 業	19.4	168.1	-2.9	147.7	-1.8	20.4	-9.7
運 輸 業 , 郵 便 業	19.8	171.1	0.2	148.8	-0.7	22.3	7.3
卸 売 業 , 小 売 業	18.7	144.0	-2.5	137.0	-1.6	7.0	-17.6
金 融 業 , 保 険 業	19.8	164.2	-0.4	148.0	0.1	16.2	-4.2
不 動 産 業 , 物 品 賃 貸 業	19.4	153.3	-3.0	141.2	-3.3	12.1	0.8
学術研究,専門・技術サービス業	20.2	170.2	1.2	154.0	3.0	16.2	-13.4
宿泊業,飲食サービス業	15.3	103.4	-6.9	98.9	-6.0	4.5	-23.7
生活関連サービス業,娯楽業	17.7	140.5	1.4	132.5	1.8	8.0	-3.6
教 育 , 学 習 支 援 業	16.4	117.5	-2.2	113.1	-2.3	4.4	-2.3
医 療 , 福 祉	18.0	134.6	-2.6	127.7	-2.7	6.9	-2.8
複 合 サ ー ビ ス 事 業	20.1	163.0	-1.7	151.8	0.2	11.2	-22.2
サービス業(他に分類されないもの)	18.3	141.8	-4.1	131.3	-3.5	10.5	-11.0
(事業所規模30人以上)							
調 査 産 業 計	18.9	152.4	-1.9	139.2	-1.6	13.2	-5.7
鉱業,採石業,砂利採取業	20.2	160.0	-1.8	148.0	0.9	12.0	-26.5
建 設 業	20.7	178.5	0.5	157.0	-0.8	21.5	10.8
製 造 業	19.4	161.7	-0.7	149.2	-0.6	12.5	-1.5
電気・ガス・熱供給・水道業	21.7	199.1	9.5	155.6	-0.6	43.5	73.3
情 報 通 信 業	19.4	167.6	-3.0	146.9	-2.1	20.7	-8.9
運 輸 業 , 郵 便 業	19.6	170.6	0.6	147.4	-0.4	23.2	7.8
卸 売 業 , 小 売 業	19.3	149.2	-2.2	141.4	-1.1	7.8	-18.8
金 融 業 , 保 険 業	19.7	163.6	-1.1	146.7	-0.7	16.9	-4.5
不 動 産 業 , 物 品 賃 貸 業	19.8	155.2	-1.8	142.0	-1.9	13.2	0.0
学術研究,専門・技術サービス業	20.3	168.1	-2.8	148.6	-1.3	19.5	-12.9
宿泊業,飲食サービス業	15.8	113.0	-2.8	108.0	-1.5	5.0	-24.2
生活関連サービス業,娯楽業	17.1	135.2	-2.5	124.8	-2.6	10.4	-1.0
教 育 , 学 習 支 援 業	16.5	117.2	-4.7	113.1	-4.3	4.1	-14.6
医 療 , 福 祉	18.4	142.9	-0.9	134.5	-1.0	8.4	1.2
複 合 サ ー ビ ス 事 業	20.2	164.6	-2.7	151.7	-1.0	12.9	-18.8
サービス業(他に分類されないもの)	18.0	138.8	-4.1	127.8	-3.6	11.0	-9.8

3 雇用

(1) 事業所規模5人以上

3月の常用労働者数は、規模5人以上で対前年同月比0.0%（前年と同水準）の6,848千人となった。

主な産業別に対前年同月比を見ると、製造業0.6%減少、卸売業、小売業1.2%増加、情報通信業0.3%増加となった。

常用労働者中のパートタイム労働者比率は、対前年同月差1.0ポイント上昇の22.0%となった。

(2) 事業所規模30人以上

3月の常用労働者数は、規模30人以上で対前年同月比0.0%の4,659千人となった。

主な産業別に対前年同月比を見ると、製造業0.8%減少、卸売業、小売業1.4%増加、情報通信業1.0%増加となった。

常用労働者中のパートタイム労働者比率は、対前年同月差0.7ポイント上昇し、16.1%となった。

図3-1 常用雇用の推移(対前年同月比) - 調査産業計及び主な産業、5人以上 -

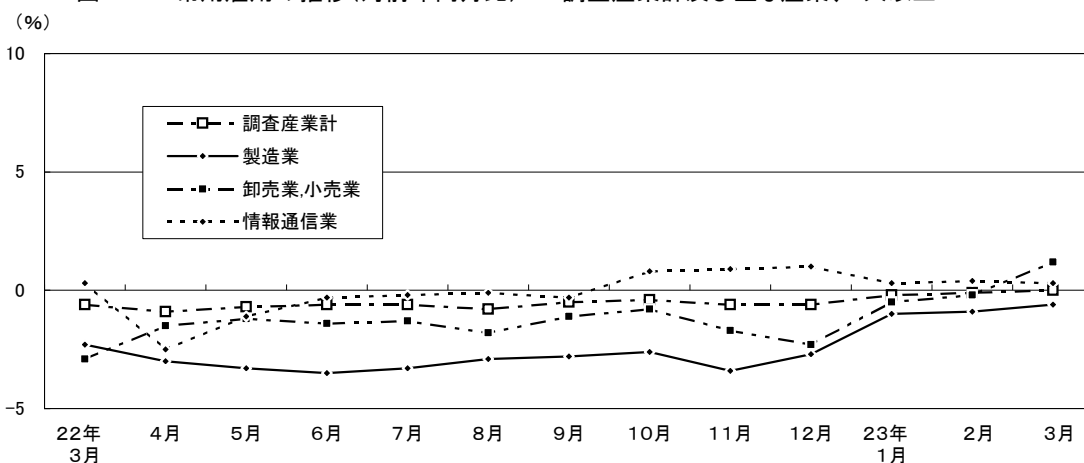
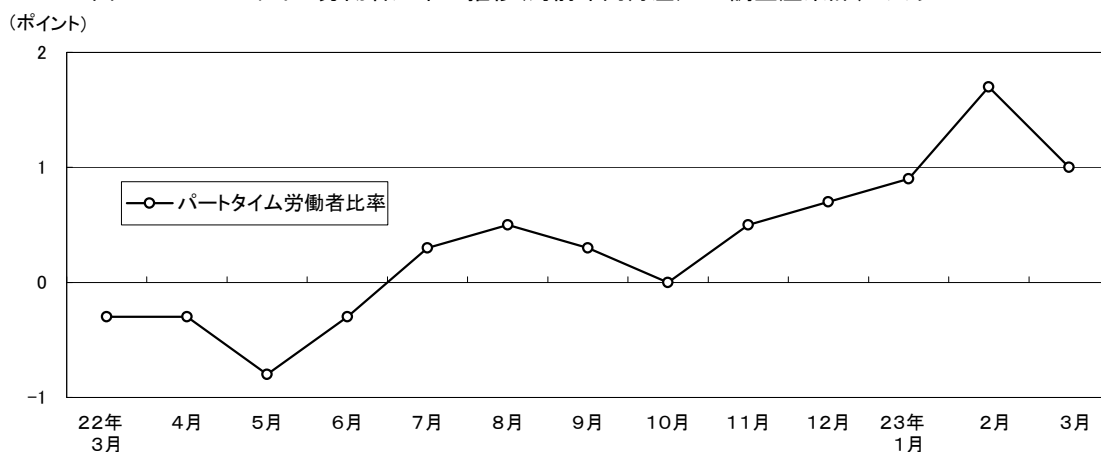


図3-2 パートタイム労働者比率の推移(対前年同月差) - 調査産業計、5人以上 -



平成23年3月分

表 3 常用雇用及び労働異動率

(単位：人・％・ポイント)

産 業	常 用 労 働 者 数					パートタイム 労働者比率		
		対 前 年 同 月 比	入 職 率	対 前 年 同 月 差	離 職 率	対 前 年 同 月 差	対 前 年 同 月 差	
(事業所規模5人以上)								
調 査 産 業 計	6,847,592	0.0	1.74	0.03	2.21	-0.09	22.0	1.0
鉱業,採石業,砂利採取業	2,125	4.9	0.99	-0.39	1.22	-0.07	0.4	0.3
建設業	313,619	-3.0	0.62	-0.30	0.91	-0.06	2.9	-1.4
製造業	675,976	-0.6	0.97	0.10	1.18	-0.15	7.6	1.0
電気・ガス・熱供給・水道業	34,708	0.0	1.17	0.78	0.83	0.32	2.7	0.1
情報通信業	721,699	0.3	0.91	-0.09	1.06	-0.06	3.1	0.1
運輸業,郵便業	365,065	0.5	1.56	0.30	1.43	-0.36	10.9	0.6
卸売業,小売業	1,450,135	1.2	1.83	0.36	1.65	-0.98	24.0	0.3
金融業,保険業	369,036	0.9	1.04	-0.19	1.43	-0.08	5.2	0.4
不動産業,物品賃貸業	176,066	1.8	1.23	0.12	1.09	-0.33	21.8	3.7
学術研究,専門・技術サービス業	342,166	0.0	1.02	-0.16	1.52	-0.27	7.4	0.3
宿泊業,飲食サービス業	619,768	-1.2	3.43	-0.45	4.81	0.10	70.5	2.3
生活関連サービス業,娯楽業	192,065	-6.7	1.60	-0.59	3.07	0.64	32.2	-4.5
教育,学習支援業	371,616	1.0	0.52	-0.42	2.17	-0.12	28.1	-0.5
医療,福祉	510,818	1.1	3.57	0.04	2.96	-0.18	31.7	4.2
複合サービス事業	56,066	3.9	0.58	-0.26	2.53	-2.97	16.1	-1.6
サービス業(他に分類されないもの)	646,664	-0.4	2.68	0.51	4.70	2.07	27.4	4.5
(事業所規模30人以上)								
調 査 産 業 計	4,658,675	0.0	1.59	0.07	2.09	-0.06	16.1	0.7
鉱業,採石業,砂利採取業	2,125	5.0	0.99	-0.39	1.22	-0.07	0.4	0.3
建設業	192,695	-1.9	0.84	-0.04	1.04	0.37	1.6	-0.1
製造業	509,454	-0.8	0.89	-0.02	1.16	-0.11	5.8	0.2
電気・ガス・熱供給・水道業	31,536	-0.2	1.29	0.87	0.91	0.35	2.3	0.1
情報通信業	620,497	1.0	0.95	0.03	0.97	-0.09	2.4	-0.1
運輸業,郵便業	287,572	0.2	1.35	0.13	1.31	-0.44	10.9	0.6
卸売業,小売業	852,978	1.4	1.57	0.51	1.06	-1.71	16.9	0.4
金融業,保険業	312,809	0.7	1.14	-0.12	1.59	0.14	5.5	1.1
不動産業,物品賃貸業	109,898	1.3	1.48	0.23	1.27	-0.18	18.1	0.4
学術研究,専門・技術サービス業	221,941	-1.3	0.81	-0.01	1.21	-0.20	4.7	0.3
宿泊業,飲食サービス業	214,130	-6.3	2.11	-1.44	4.42	0.84	55.7	-3.3
生活関連サービス業,娯楽業	98,590	-5.9	1.56	0.00	3.52	1.62	35.9	-1.1
教育,学習支援業	282,859	1.6	0.24	-0.09	2.23	0.19	23.9	1.9
医療,福祉	355,625	3.0	4.06	-0.31	3.07	-0.95	25.1	1.2
複合サービス事業	40,889	5.0	0.26	0.02	2.65	-3.66	16.6	-0.2
サービス業(他に分類されないもの)	525,077	-1.1	3.09	0.55	5.59	2.66	30.0	4.9