

調査結果のあらまし(常用労働者)

1 賃金

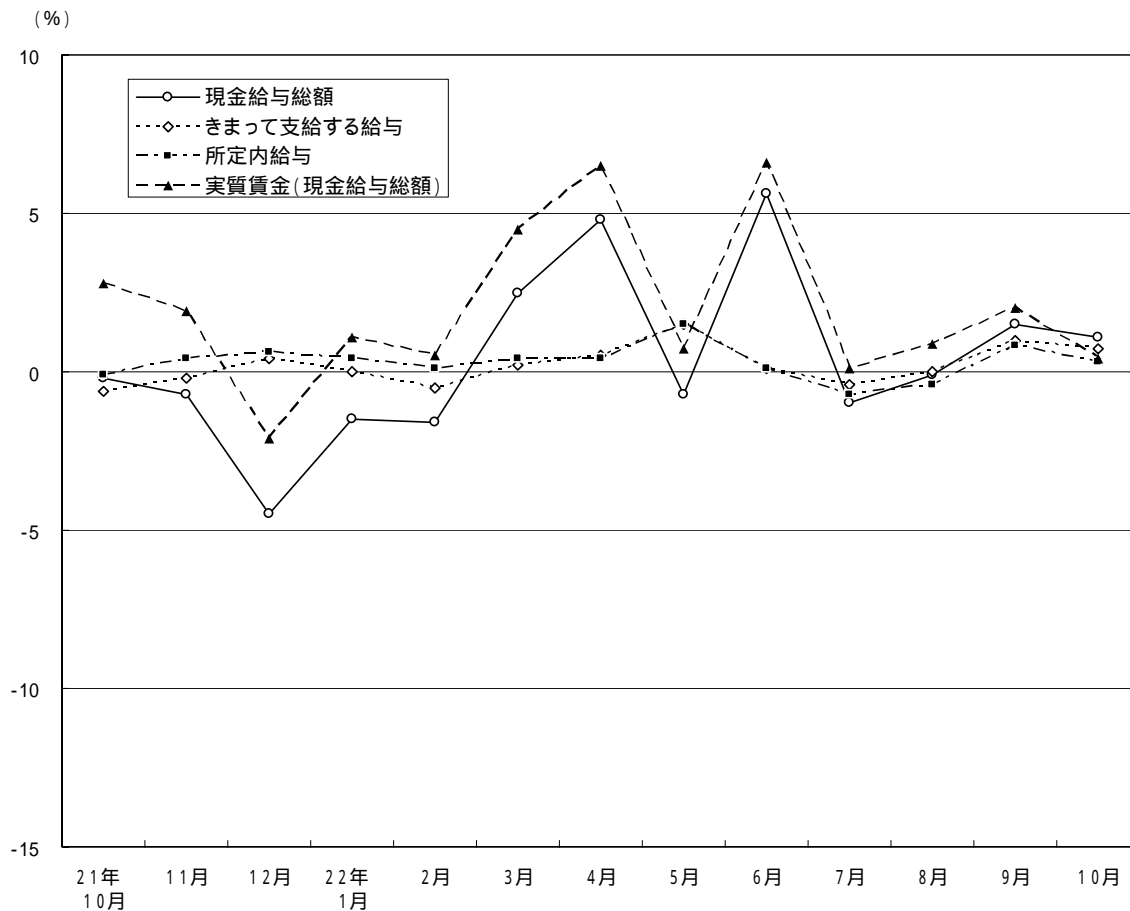
(1) 事業所規模5人以上

10月の現金給与総額は、規模5人以上で対前年同月比 1.1%増加の345,719円となった。
主な産業別に対前年同月比を見ると、製造業 5.4%増加、卸売業,小売業 2.7%増加、情報通信業 3.4%増加となった。
現金給与総額のうち、きまって支給する給与は、対前年同月比 0.7%増加の 334,551円となった。また、所定内給与は、同 0.3%増加の 312,574円となった。
また、実質賃金(現金給与総額)は、対前年同月比 0.4%増加となった。

(2) 事業所規模30人以上

10月の現金給与総額は、規模30人以上で対前年同月比 1.3%増加の385,063円となった。
主な産業別に対前年同月比を見ると、製造業 4.9%増加、卸売業,小売業 0.8%増加、情報通信業 3.9%増加となった。
現金給与総額のうち、きまって支給する給与は、対前年同月比 0.9%増加の 370,963円となった。また、所定内給与は、同 0.3%増加の 343,817円となった。
また、実質賃金(現金給与総額)は、対前年同月比 0.6%増加となった。

図1 賃金の推移(対前年同月比) - 調査産業計、5人以上 -



平成22年10月分

表 1 月間現金給与額

(単位：円・%)

産 業	現金給与総額		きまって支給する給与				特別に支払われた給与	
	対前年 同月比		対前年 同月比	所定内 与 所給	対前年 同月比	所定外 与 所給		
(事業所規模5人以上)								
調査産業計	345 719	1.1	334 551	0.7	312 574	0.3	21 977	11 168
鉱業，採石業，砂利採取業	488 137	-1.0	484 188	-0.3	462 540	-0.4	21 648	3 949
建設業	402 240	0.4	394 726	-0.5	366 115	-0.6	28 611	7 514
製造業	411 716	5.4	399 011	4.7	375 608	4.0	23 403	12 705
電気・ガス・熱供給・水道業	531 053	-0.9	518 938	-0.8	439 093	-1.4	79 845	12 115
情報通信業	426 560	3.4	405 978	2.9	365 742	2.3	40 236	20 582
運輸業，郵便業	370 465	0.4	359 253	0.2	315 490	-0.6	43 763	11 212
卸売業，小売業	319 548	2.7	311 773	2.8	298 442	2.7	13 331	7 775
金融業，保険業	503 121	2.1	487 091	2.7	456 849	3.3	30 242	16 030
不動産業，物品賃貸業	359 229	-	348 244	-	325 405	-	22 839	10 985
学術研究，専門・技術サービス業	430 960	-	424 353	-	394 881	-	29 472	6 607
宿泊業，飲食サービス業	156 262	-	155 220	-	147 023	-	8 197	1 042
生活関連サービス業，娯楽業	247 325	-	232 650	-	220 414	-	12 236	14 675
教育，学習支援業	370 631	5.8	347 967	5.1	341 372	5.0	6 595	22 664
医療，福祉	290 822	-1.5	285 377	-2.0	267 884	-2.5	17 493	5 445
複合サービス事業	423 012	1.1	376 109	-9.4	350 198	-10.9	25 911	46 903
サービス業（他に分類されないもの）	287 227	-	275 695	-	255 413	-	20 282	11 532
(事業所規模30人以上)								
調査産業計	385 063	1.3	370 963	0.9	343 817	0.3	27 146	14 100
鉱業，採石業，砂利採取業	488 137	-1.0	484 188	-0.3	462 540	-0.4	21 648	3 949
建設業	435 587	-0.2	424 773	-1.9	387 986	-1.6	36 787	10 814
製造業	440 658	4.9	425 102	4.1	397 236	3.5	27 866	15 556
電気・ガス・熱供給・水道業	541 491	-1.8	529 106	-1.8	443 891	-2.5	85 215	12 385
情報通信業	441 085	3.9	417 816	3.2	374 941	2.8	42 875	23 269
運輸業，郵便業	388 569	1.8	374 588	1.7	330 183	1.6	44 405	13 981
卸売業，小売業	357 717	0.8	349 936	2.0	331 993	1.5	17 943	7 781
金融業，保険業	520 405	1.2	502 625	1.8	471 105	2.2	31 520	17 780
不動産業，物品賃貸業	375 399	-	364 250	-	339 784	-	24 466	11 149
学術研究，専門・技術サービス業	489 357	-	479 631	-	439 385	-	40 246	9 726
宿泊業，飲食サービス業	199 462	-	198 332	-	187 329	-	11 003	1 130
生活関連サービス業，娯楽業	272 233	-	244 331	-	227 805	-	16 526	27 902
教育，学習支援業	410 113	4.2	383 177	3.5	376 045	3.5	7 132	26 936
医療，福祉	310 833	0.1	306 630	-0.3	283 571	-1.2	23 059	4 203
複合サービス事業	454 582	0.5	399 623	-11.3	369 451	-13.4	30 172	54 959
サービス業（他に分類されないもの）	283 195	-	270 035	-	249 079	-	20 956	13 160

2 労働時間

(1) 事業所規模5人以上

10月の総実労働時間数は、規模5人以上で対前年同月比0.2%増加の146.1時間となった。

総実労働時間数のうち所定内労働時間数は、対前年同月比0.1%増加の134.6時間、所定外労働時間数は、同2.7%増加の11.5時間となった。

また、主な産業別の所定外労働時間数は、製造業11.8時間（対前年同月比13.5%増加）、卸売業、小売業7.4時間（同4.0%減少）、情報通信業20.8時間（同1.4%減少）となった。

(2) 事業所規模30人以上

10月の総実労働時間数は、規模30人以上で対前年同月比0.6%減少の149.5時間となった。

総実労働時間数のうち所定内労働時間数は、対前年同月比1.0%減少の136.1時間、所定外労働時間数は、同3.1%増加の13.4時間となった。

また、主な産業別の所定外労働時間数は、製造業13.1時間（対前年同月比11.0%増加）、卸売業、小売業8.8時間（同5.4%減少）、情報通信業21.5時間（同1.8%減少）となった。

図2-1 労働時間の推移(対前年同月比) - 調査産業計、5人以上 -

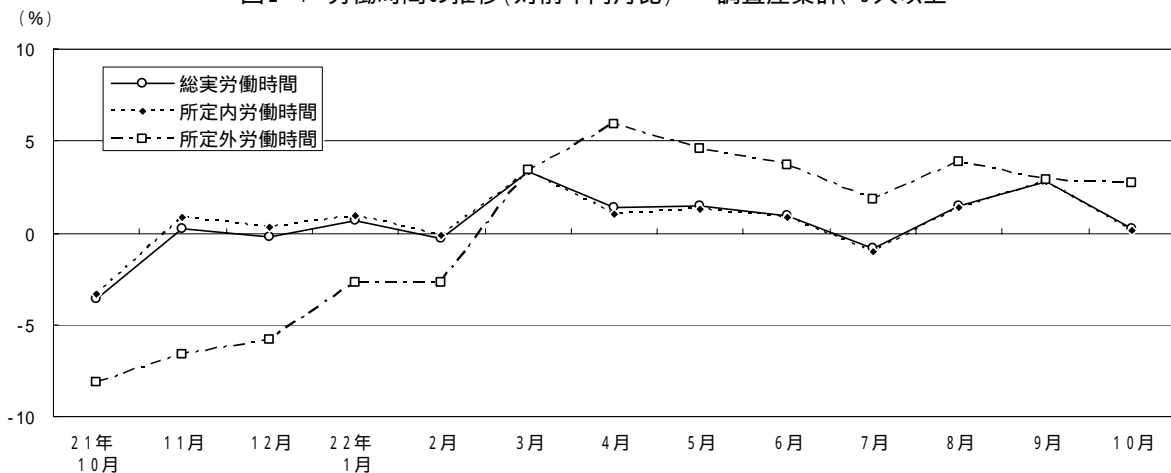
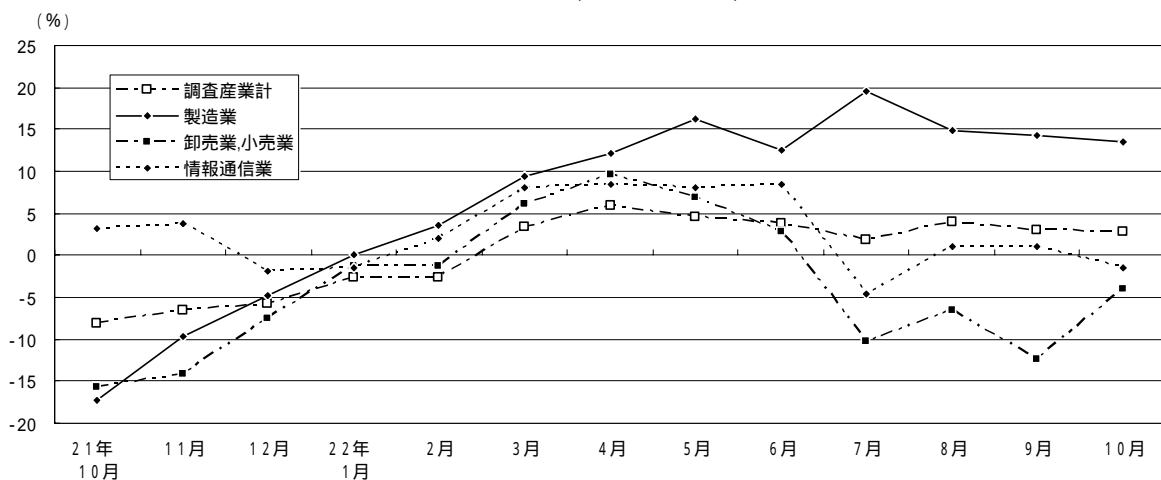


図2-2 所定外労働時間の推移(対前年同月比) - 主な産業、5人以上 -



平成22年10月分

表 2 月間出勤日数及び実労働時間数

(単位：日・時間・%)

産 業	出勤日数	総 実 労 働 時 間 数	所 定 内		所 定 外		
			対 前 年 同 月 比	労 働 時 間 数	対 前 年 同 月 比	労 働 時 間 数	対 前 年 同 月 比
(事業所規模5人以上)							
調 査 産 業 計	18.4	146.1	0.2	134.6	0.1	11.5	2.7
鉱業,採石業,砂利採取業	18.8	149.2	-3.1	137.2	-2.6	12.0	-9.1
建 設 業	20.0	167.0	0.0	152.0	-0.2	15.0	2.0
製 造 業	19.3	158.9	2.8	147.1	2.0	11.8	13.5
電気・ガス・熱供給・水道業	19.0	164.5	-4.4	142.9	-4.8	21.6	-1.8
情 報 通 信 業	19.1	163.8	-0.8	143.0	-0.7	20.8	-1.4
運 輸 業 , 郵 便 業	19.7	168.7	0.8	146.5	0.7	22.2	1.4
卸 売 業 , 小 売 業	18.5	143.6	2.2	136.2	2.5	7.4	-4.0
金 融 業 , 保 険 業	18.7	154.5	-3.3	138.8	-3.7	15.7	0.0
不 動 産 業 , 物 品 賃 貸 業	19.4	154.6	-	142.3	-	12.3	-
学術研究,専門・技術サービス業	19.2	157.0	-	141.4	-	15.6	-
宿 泊 業 , 飲 食 サ ー ビ ス 業	16.2	112.1	-	105.7	-	6.4	-
生活関連サービス業,娯楽業	18.6	145.7	-	137.6	-	8.1	-
教 育 , 学 習 支 援 業	16.8	119.4	2.0	114.5	0.9	4.9	36.0
医 療 , 福 祉	17.6	131.4	-0.6	125.0	-1.0	6.4	8.5
複 合 サ ー ビ ス 事 業	18.0	148.2	-2.7	136.8	-3.5	11.4	8.5
サービス業(他に分類されないもの)	18.2	141.8	-	130.7	-	11.1	-
(事業所規模30人以上)							
調 査 産 業 計	18.6	149.5	-0.6	136.1	-1.0	13.4	3.1
鉱業,採石業,砂利採取業	18.8	149.2	-3.1	137.2	-2.6	12.0	-9.1
建 設 業	19.7	167.4	-0.9	149.5	-0.4	17.9	-3.8
製 造 業	19.1	159.7	2.0	146.6	1.3	13.1	11.0
電気・ガス・熱供給・水道業	18.9	165.2	-3.9	141.9	-4.3	23.3	-0.4
情 報 通 信 業	19.0	163.5	-1.2	142.0	-1.1	21.5	-1.8
運 輸 業 , 郵 便 業	19.6	167.6	0.1	145.8	0.5	21.8	-2.7
卸 売 業 , 小 売 業	18.8	146.8	-1.1	138.0	-0.9	8.8	-5.4
金 融 業 , 保 険 業	18.6	154.4	-3.9	137.8	-4.5	16.6	0.6
不 動 産 業 , 物 品 賃 貸 業	19.1	150.5	-	137.7	-	12.8	-
学術研究,専門・技術サービス業	19.4	162.9	-	142.9	-	20.0	-
宿 泊 業 , 飲 食 サ ー ビ ス 業	16.7	118.0	-	111.3	-	6.7	-
生活関連サービス業,娯楽業	17.8	139.2	-	128.7	-	10.5	-
教 育 , 学 習 支 援 業	16.8	119.4	-1.4	114.8	-2.2	4.6	24.3
医 療 , 福 祉	18.1	138.9	2.1	130.9	1.2	8.0	17.7
複 合 サ ー ビ ス 事 業	18.2	149.2	-3.2	136.5	-4.6	12.7	14.4
サービス業(他に分類されないもの)	17.9	138.7	-	127.1	-	11.6	-

3 雇用

(1) 事業所規模5人以上

10月の常用労働者数は、規模5人以上で対前年同月比0.4%減少の6,903千人となった。主な産業別に対前年同月比を見ると、製造業2.6%減少、卸売業、小売業0.8%減少、情報通信業0.8%増加となった。常用労働者中のパートタイム労働者比率は、対前年同月差0.0ポイントの21.6%となった。

(2) 事業所規模30人以上

10月の常用労働者数は、規模30人以上で対前年同月比0.6%減少の4,698千人となった。主な産業別に対前年同月比を見ると、製造業2.6%減少、卸売業、小売業0.6%増加、情報通信業0.1%減少となった。常用労働者中のパートタイム労働者比率は、対前年同月差0.4ポイント低下し、15.8%となった。

図3-1 常用雇用の推移(対前年同月比) - 調査産業計及び主な産業、5人以上 -

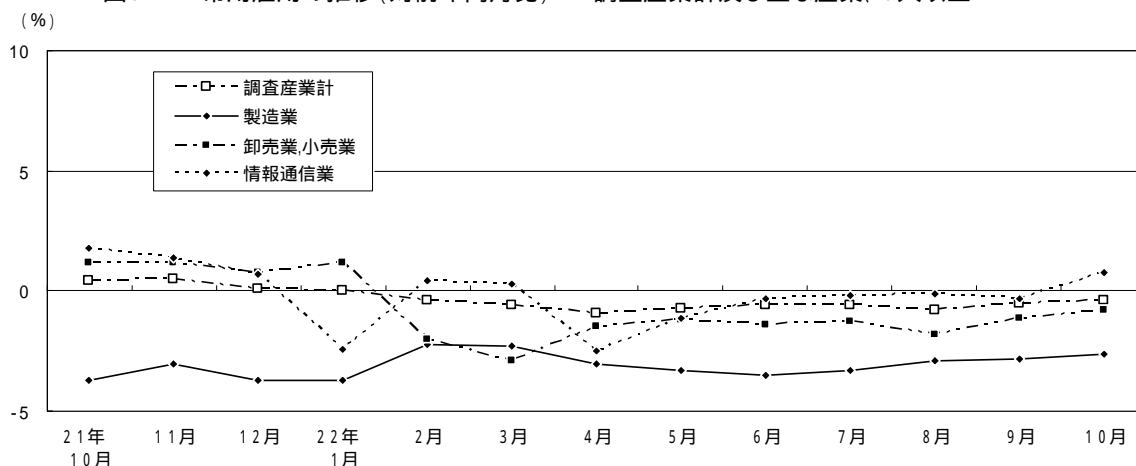
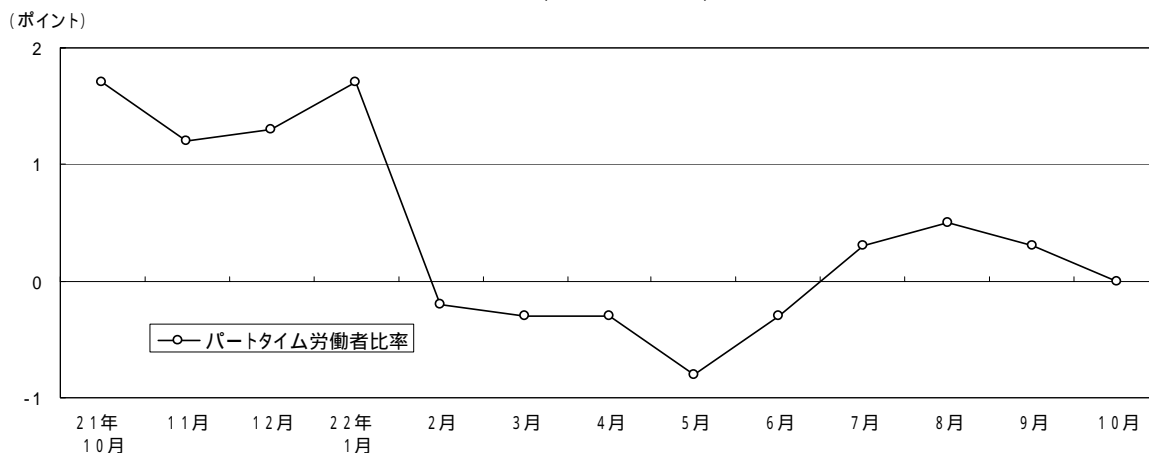


図3-2 パートタイム労働者比率の推移(対前年同月差) - 調査産業計、5人以上 -



平成22年10月分

表 3 常用雇用及び労働異動率

(単位：人・%・ポイント)

産 業	常 用 労 働 者 数	対 前 年 同 月 比	入 職 率		離 職 率		パートタイム 労働者比率		
			対 前 年 同 月 差	対 前 年 同 月 差	対 前 年 同 月 差	対 前 年 同 月 差			
(事業所規模5人以上)									
調 査 産 業 計	6 902 613	-0.4	2.02	-0.01	2.19	-0.10	21.6	0.0	
鉱業，採石業，砂利採取業	2 129	3.4	1.35	-0.56	2.33	0.96	0.4	0.0	
建 設 業	317 601	-2.1	0.88	-0.03	2.15	1.25	2.9	-0.9	
製 造 業	680 578	-2.6	1.57	-0.19	1.70	-0.34	6.8	-0.4	
電気・ガス・熱供給・水道業	34 517	-0.9	1.17	-0.19	0.81	-0.19	2.4	0.3	
情 報 通 信 業	731 909	0.8	1.94	1.03	1.23	0.12	3.3	-0.2	
運 輸 業 ， 郵 便 業	366 237	1.2	1.67	-0.10	1.95	-0.98	10.4	-1.6	
卸 売 業 ， 小 売 業	1 470 948	-0.8	1.77	-0.45	1.78	-0.80	24.3	-3.2	
金 融 業 ， 保 険 業	369 655	1.5	2.75	-0.06	4.78	2.32	4.9	-0.7	
不 動 産 業 ， 物 品 賃 貸 業	174 459	-	2.01	-	2.30	-	16.1	-	
学術研究，専門・技術サービス業	347 114	-	1.80	-	1.18	-	7.3	-	
宿 泊 業 ， 飲 食 サ ー ビ ス 業	622 782	-	3.96	-	4.36	-	69.9	-	
生活関連サービス業，娯楽業	199 694	-	2.28	-	3.83	-	34.2	-	
教 育 ， 学 習 支 援 業	376 784	-0.6	1.86	-0.72	1.30	-0.17	30.9	-4.1	
医 療 ， 福 祉	513 765	0.7	1.13	-0.59	1.06	-0.43	30.4	0.3	
複 合 サ ー ビ ス 事 業	56 237	-3.1	1.04	-0.07	0.96	0.39	17.5	-2.4	
サービス業（他に分類されないもの）	638 204	-	2.62	-	2.84	-	24.8	-	
(事業所規模30人以上)									
調 査 産 業 計	4 697 776	-0.6	1.79	-0.10	1.97	-0.14	15.8	-0.4	
鉱業，採石業，砂利採取業	2 129	3.5	1.35	-0.56	2.33	0.96	0.4	0.0	
建 設 業	195 222	-1.4	0.89	0.46	2.24	1.56	1.7	-0.3	
製 造 業	514 638	-2.6	1.68	-0.33	1.67	-0.65	5.2	-0.4	
電気・ガス・熱供給・水道業	31 264	-1.5	0.77	-0.47	0.84	-0.09	2.4	0.8	
情 報 通 信 業	626 860	-0.1	1.96	1.29	1.19	0.12	2.5	-0.8	
運 輸 業 ， 郵 便 業	289 225	0.6	1.35	-0.39	1.36	-1.69	9.8	-0.6	
卸 売 業 ， 小 売 業	873 139	0.6	1.43	-0.77	1.45	-1.27	17.8	-3.1	
金 融 業 ， 保 険 業	313 290	1.7	2.64	-0.37	5.06	2.49	4.8	0.0	
不 動 産 業 ， 物 品 賃 貸 業	109 906	-	1.85	-	2.40	-	14.8	-	
学術研究，専門・技術サービス業	224 376	-	1.06	-	1.07	-	4.6	-	
宿 泊 業 ， 飲 食 サ ー ビ ス 業	219 267	-	2.57	-	3.36	-	56.2	-	
生活関連サービス業，娯楽業	101 279	-	2.15	-	3.04	-	37.1	-	
教 育 ， 学 習 支 援 業	287 264	-0.4	1.80	-1.08	1.26	-0.21	27.0	-1.3	
医 療 ， 福 祉	353 160	0.7	1.06	-0.78	1.02	-0.71	24.7	-2.4	
複 合 サ ー ビ ス 事 業	41 412	-4.0	0.99	0.75	0.58	0.33	18.0	-1.0	
サービス業（他に分類されないもの）	515 345	-	2.91	-	3.09	-	27.0	-	