

結果の概要

1 1月1日現在人口及び増減率

平成22年1月1日現在における東京都の住民基本台帳による人口は12,591,643人で、前年に比べ74,344人(0.59%)の増加となった。

調査開始(昭和32年)以来の推移をみると、昭和62年までおおむね増加傾向にあったが、翌年以降は減少を続け、平成9年に増加に転じた。以後、14年連続の増加となり、平成22年は過去最高となった。

人口を男女別にみると、男性6,249,973人、女性6,341,670人となり、前年に比べ男性は33,906人(0.55%)、女性は40,438人(0.64%)増加した。性比(女性100人に対する男性の数)は98.6で前年と変わらず、平成8年以来、男性が女性より少ない傾向が続いている。

地域別にみると、区部は8,502,527人で、前年に比べ51,460人(0.61%)増加し、14年連続の増加となった。市部は4,001,781人で、23,092人(0.58%)増加し、調査開始以来、増加を続けている。一方、町村部は87,335人で208人(0.24%)の減少となった。

(表1、表2、図1、統計表第1表、参考表第3表)

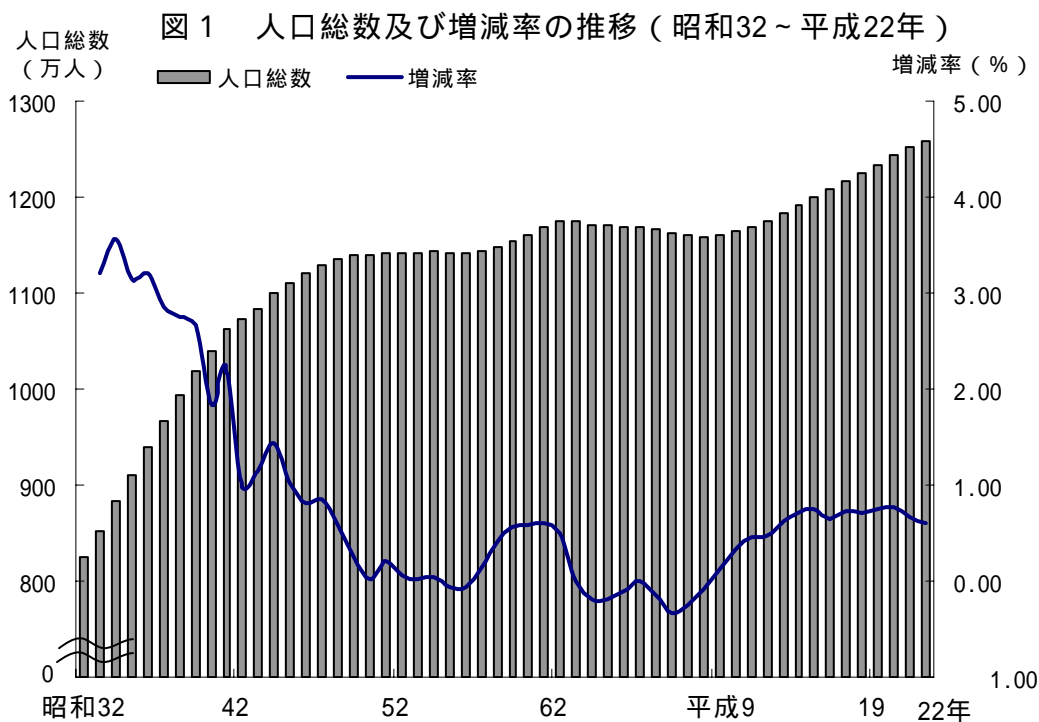


表1 人口及び男女別人口の推移（平成12～22年） 各年1月1日現在 （単位：人、％）

年次	総数			男			女			性比
	人口	増減数	増減率	人口	増減数	増減率	人口	増減数	増減率	
平成12年	11 750 351	55 417	0.47	5 857 130	24 626	0.42	5 893 221	30 791	0.53	99.4
13	11 823 029	72 678	0.62	5 892 229	35 099	0.60	5 930 800	37 579	0.64	99.3
14	11 907 350	84 321	0.71	5 932 231	40 002	0.68	5 975 119	44 319	0.75	99.3
15	11 996 211	88 861	0.75	5 973 910	41 679	0.70	6 022 301	47 182	0.79	99.2
16	12 074 598	78 387	0.65	6 008 358	34 448	0.58	6 066 240	43 939	0.73	99.0
17	12 161 029	86 431	0.72	6 047 173	38 815	0.65	6 113 856	47 616	0.78	98.9
18	12 247 024	85 995	0.71	6 087 228	40 055	0.66	6 159 796	45 940	0.75	98.8
19	12 339 259	92 235	0.75	6 130 991	43 763	0.72	6 208 268	48 472	0.79	98.8
20	12 433 235	93 976	0.76	6 175 811	44 820	0.73	6 257 424	49 156	0.79	98.7
21	12 517 299	84 064	0.68	6 216 067	40 256	0.65	6 301 232	43 808	0.70	98.6
22年	12 591 643	74 344	0.59	6 249 973	33 906	0.55	6 341 670	40 438	0.64	98.6

（注1）増減数（人）＝当該年の人口－前年の人口

（注2）増減率（％）＝（当該年の人口－前年の人口）÷前年の人口×100

表2 地域別人口の推移（平成12～22年） 各年1月1日現在 （単位：人、％）

年次	区部			市部			町村部		
	人口	増減数	増減率	人口	増減数	増減率	人口	増減数	増減率
平成12年	7 921 476	29 209	0.37	3 736 208	26 359	0.71	92 667	151	0.16
13	7 967 602	46 126	0.58	3 762 984	26 776	0.72	92 443	224	0.24
14	8 023 202	55 600	0.70	3 792 262	29 278	0.78	91 886	557	0.60
15	8 081 959	58 757	0.73	3 822 699	30 437	0.80	91 553	333	0.36
16	8 129 801	47 842	0.59	3 854 036	31 337	0.82	90 761	792	0.87
17	8 183 907	54 106	0.67	3 887 161	33 125	0.86	89 961	800	0.88
18	8 247 810	63 903	0.78	3 910 232	23 071	0.59	88 982	979	1.09
19	8 318 841	71 031	0.86	3 931 755	21 523	0.55	88 663	319	0.36
20	8 387 659	68 818	0.83	3 957 693	25 938	0.66	87 883	780	0.88
21	8 451 067	63 408	0.76	3 978 689	20 996	0.53	87 543	340	0.39
22年	8 502 527	51 460	0.61	4 001 781	23 092	0.58	87 335	208	0.24

表3 地域、男女別平均年齢の推移（平成2、12、17～22年）

各年1月1日現在 （単位：歳）

地域・男女		平成2年	12年	17年	18年	19年	20年	21年	22年
総数	総数	37.24	41.13	42.48	42.74	42.97	43.19	43.42	43.65
	区部	37.91	41.68	42.86	43.07	43.25	43.43	43.61	43.81
	市部	35.68	39.91	41.61	41.96	42.30	42.61	42.93	43.24
	町村部	37.02	43.32	45.58	46.07	46.45	46.88	47.17	47.44
	郡部	35.90	42.09	44.42	44.91	45.29	45.75	46.10	46.39
	島部	41.44	45.68	47.91	48.43	48.83	49.20	49.39	49.63
男	総数	35.98	39.80	41.13	41.39	41.62	41.84	42.06	42.30
	区部	36.56	40.30	41.47	41.68	41.87	42.05	42.23	42.43
	市部	34.63	38.70	40.36	40.70	41.02	41.32	41.64	41.94
	町村部	35.91	41.75	43.93	44.39	44.75	45.21	45.49	45.76
	郡部	34.92	40.58	42.81	43.27	43.64	44.12	44.46	44.78
	島部	39.85	44.02	46.20	46.68	47.02	47.43	47.62	47.78
女	総数	38.52	42.45	43.82	44.07	44.31	44.52	44.75	44.98
	区部	39.25	43.04	44.23	44.44	44.61	44.78	44.96	45.15
	市部	36.77	41.13	42.86	43.22	43.57	43.89	44.22	44.53
	町村部	38.17	44.92	47.26	47.78	48.18	48.59	48.88	49.16
	郡部	36.93	43.64	46.07	46.58	46.96	47.41	47.76	48.03
	島部	43.06	47.38	49.65	50.24	50.69	51.04	51.23	51.54

表4 区市町村別平均年齢及び年齢（3区分）別人口の構成比

平成22年1月1日現在

地域	平均年齢(歳)	年齢(3区分)別人口の構成比(%)			地域	平均年齢(歳)	年齢(3区分)別人口の構成比(%)		
		0~14歳	15~64歳	65歳以上			0~14歳	15~64歳	65歳以上
総数	43.65	11.83	67.85	20.31					
区部	43.81	11.21	68.54	20.25					
千代田区	43.64	11.30	68.97	19.74	福生市	43.71	12.52	67.35	20.12
中央区	42.52	10.76	72.60	16.64	狛江市	44.17	11.28	67.10	21.62
港区	43.09	11.06	71.25	17.69	東大和市	43.50	14.08	64.49	21.43
新宿区	44.66	8.45	70.85	20.70	清瀬市	44.90	13.22	62.75	24.04
文京区	43.81	10.64	69.52	19.84	東久留米市	44.52	13.02	63.99	22.99
台東区	46.63	9.40	66.37	24.23	武蔵村山市	42.33	15.61	64.17	20.22
墨田区	44.82	10.77	67.36	21.87	多摩市	43.66	12.34	67.48	20.18
江東区	43.67	11.95	68.48	19.58	稲城市	41.03	15.63	67.66	16.71
品川区	44.07	10.27	69.81	19.92	羽村市	42.38	14.56	66.35	19.10
目黒区	43.54	10.11	70.84	19.05	あきる野市	44.34	14.31	62.60	23.09
大田区	44.05	11.34	68.11	20.55	西東京市	43.54	12.81	66.55	20.63
世田谷区	42.97	11.23	70.27	18.49	町村部	47.44	12.20	61.11	26.69
渋谷区	44.10	8.78	72.16	19.06	郡部	46.39	12.39	62.41	25.19
中野区	44.10	8.60	71.30	20.10	瑞穂町	43.35	14.14	65.74	20.12
杉並区	43.75	9.61	70.78	19.61	日の出町	47.47	11.82	61.09	27.10
豊島区	44.67	8.55	70.62	20.83	檜原村	56.31	6.93	51.43	41.65
北区	46.32	9.74	65.71	24.55	奥多摩町	55.61	6.93	52.85	40.22
荒川区	45.20	11.17	65.96	22.87	島部	49.63	11.80	58.38	29.83
板橋区	43.92	11.26	68.18	20.56	大島支庁	49.94	11.75	57.38	30.87
練馬区	42.82	12.77	67.68	19.54	大島町	49.87	11.48	57.32	31.20
足立区	44.15	12.71	65.12	22.17	利島村	47.27	11.78	63.30	24.92
葛飾区	44.56	12.32	65.43	22.25	新島村	51.64	11.28	55.28	33.44
江戸川区	41.70	14.63	67.17	18.20	神津島村	48.03	13.64	59.97	26.39
市部	43.24	13.15	66.54	20.31	三宅支庁	52.75	7.75	57.97	34.28
八王子市	43.19	13.20	66.41	20.38	三宅村	54.09	6.71	56.87	36.41
立川市	43.03	12.95	67.11	19.94	御蔵島村	40.54	17.15	67.96	14.89
武蔵野市	43.76	10.69	69.31	20.00	八丈支庁	50.96	11.62	56.54	31.84
三鷹市	42.74	12.27	68.79	18.94	八丈町	51.15	11.52	56.20	32.29
青梅市	44.24	13.31	65.24	21.45	青ヶ島村	41.61	16.67	72.99	10.34
府中市	41.98	13.87	67.85	18.29	小笠原支庁	39.37	17.74	70.88	11.38
昭島市	43.59	13.07	66.60	20.33	小笠原村	39.37	17.74	70.88	11.38
調布市	42.56	12.50	68.58	18.92					
町田市	43.45	13.95	64.99	21.07					
小金井市	42.90	11.99	69.10	18.90					
小平市	42.89	13.45	66.38	20.17					
日野市	43.24	13.37	65.72	20.91					
東村山市	44.05	13.25	64.63	22.12					
国分寺市	42.77	12.34	68.55	19.11					
国立市	43.15	12.53	68.32	19.15					

(注1)平均年齢の求め方は、各年齢の中央値(当年と翌年の中央値)ごとに人口を乗じた値を合計し、人口総数(年齢不詳を除く)で除す。

$$\text{平均年齢(歳)} = \frac{\text{年齢} \times \text{人口}}{\text{人口総数} + 0.5}$$

(注2)年齢(3区分)別人口の構成比(%) = 各年齢区分別人口 ÷ 人口総数(年齢不詳を除く) × 100

2 平均年齢

平均年齢は、43.65歳と前年に比べ0.23歳高くなっている。男女を比較すると、男性42.30歳、女性44.98歳と女性の方が2.68歳高くなっている。

地域別にみると町村部の47.44歳が最も高く、次いで区部43.81歳、市部43.24歳の順となっており、いずれの地域でも上昇している。

また、20年前の平成2年からの推移をみると、すべての地域で男女共に平均年齢が上昇しており、20年間で男性は6.32歳、女性は6.46歳上昇した。

区市町村別にみると、檜原村の56.31歳が最も高く、次いで奥多摩町55.61歳、三宅村54.09歳の順となっている。最も低いのは小笠原村の39.37歳で、次いで御蔵島村40.54歳、稲城市41.03歳の順となっている。

(表3、表4)

3 年齢別人口

(1) 年齢別人口構成

平成22年1月1日現在の東京都の人口を、年齢構造を視覚的に表す人口ピラミッドで見ると、第1次ベビーブーム世代の60～62歳と、第2次ベビーブーム世代を含む36～39歳を中心とした二つの膨らみを持つ「ひょうたん型」に近い形となっている。

20年前の平成2年と比べると、26歳以下の人口が男女ともに減少し、特に14歳から25歳までの減少が大きくなっている。また、第1次ベビーブーム世代の老齢化に伴って、57歳以上の人口が大幅に増加していくものと推測される。(12頁 図6-1、13頁 図6-2)

(2) 5歳階級別人口

平成22年1月1日現在の東京都の人口を5歳階級別にみると、第2次ベビーブーム世代を含む35～39歳が1,147,207人で最も多く、次いで30～34歳の1,045,230人、40～44歳の1,015,062人の順となっている。(表5)

ア 地域別構成

地域別の5歳階級別人口を、多い年齢階級順にみると、区部は35～39歳の797,092人、30～34歳の745,856人、40～44歳の695,769人の順となっている。

市部は35～39歳の344,050人、40～44歳の314,025人、30～34歳の294,336人の順となっている。

町村部は60～64歳の7,752人が最も多く、次いで55～59歳の7,018人、65～69歳の6,707人の順となっている。(表5・図2)

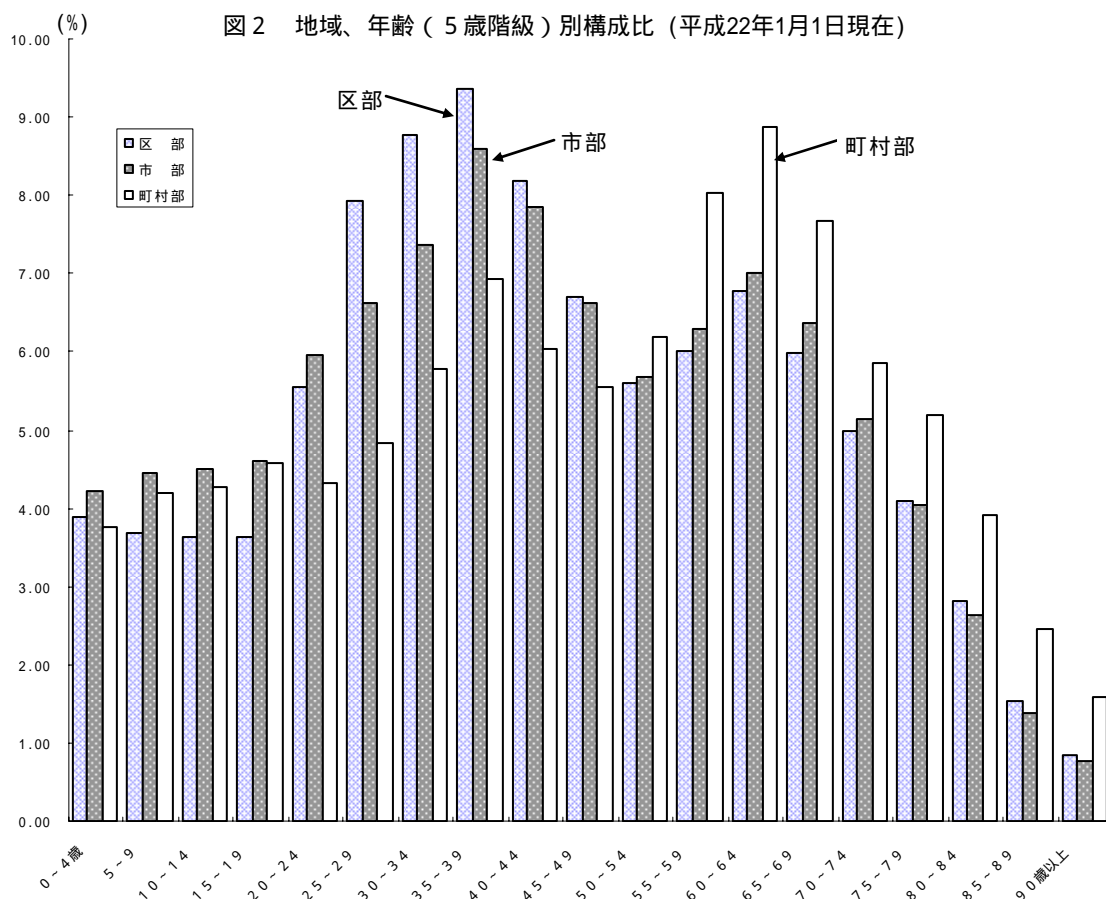


表5 地域、年齢（5歳階級）別人口 平成22年1月1日現在 （単位：人、%）

年 齢 (歳)	総 数	区 部	市 部	町村部	構 成 比			
					総 数	区 部	市 部	町村部
総 数	12 591 643	8 502 527	4 001 781	87 335	100.00	100.00	100.00	100.00
0～4歳	503 355	331 513	168 567	3 275	4.00	3.90	4.21	3.75
5～9	495 242	313 970	177 617	3 655	3.93	3.69	4.44	4.19
10～14	491 350	307 738	179 887	3 725	3.90	3.62	4.50	4.27
15～19	497 607	309 337	184 281	3 989	3.95	3.64	4.60	4.57
20～24	712 878	470 748	238 365	3 765	5.66	5.54	5.96	4.31
25～29	942 805	673 817	264 762	4 226	7.49	7.92	6.62	4.84
30～34	1 045 230	745 856	294 336	5 038	8.30	8.77	7.36	5.77
35～39	1 147 207	797 092	344 050	6 065	9.11	9.37	8.60	6.94
40～44	1 015 062	695 769	314 025	5 268	8.06	8.18	7.85	6.03
45～49	840 015	570 404	264 763	4 848	6.67	6.71	6.62	5.55
50～54	709 170	476 879	226 890	5 401	5.63	5.61	5.67	6.18
55～59	769 201	510 796	251 387	7 018	6.11	6.01	6.28	8.04
60～64	864 805	576 942	280 111	7 752	6.87	6.79	7.00	8.88
65～69	770 617	509 463	254 447	6 707	6.12	5.99	6.36	7.68
70～74	634 804	424 111	205 573	5 120	5.04	4.99	5.14	5.86
75～79	512 313	346 572	161 219	4 522	4.07	4.08	4.03	5.18
80～84	347 414	238 637	105 353	3 424	2.76	2.81	2.63	3.92
85～89	187 755	130 616	54 988	2 151	1.49	1.54	1.37	2.46
90歳以上	104 811	72 267	31 158	1 386	0.83	0.85	0.78	1.59
年齢不詳者	2	-	2	-	-	-	-	-

(注) 構成比(%) = 各年齢別人口 ÷ 人口総数 × 100

イ 性比

5歳階級別人口による性比をみると、40～44歳が109.2で最も高く、次いで45～49歳の109.0、25～29歳の108.0の順となっている。また、高齢になるにしたがって性比は低くなる傾向にあり、90歳以上では31.2と女性が男性の3.2倍となっている。(表6)

表6 年齢（5歳階級）別、男女別人口及び性比の推移（平成2、12、22年）

年 齢	各年1月1日現在 （単位：人）									性比（女=100人）		
	平成2年			12年			22年			平成2年	12年	22年
	総 数	男	女	総 数	男	女	総 数	男	女			
総 数	11 698 060	5 883 398	5 814 662	11 750 351	5 857 130	5 893 221	12 591 643	6 249 973	6 341 670	101.2	99.4	98.6
0～4歳	536 985	275 301	261 684	477 410	244 856	232 554	503 355	258 503	244 852	105.2	105.3	105.6
5～9	576 474	294 503	281 971	462 217	236 601	225 616	495 242	253 690	241 552	104.4	104.9	105.0
10～14	663 956	339 847	324 109	490 527	250 730	239 797	491 350	251 653	239 697	104.9	104.6	105.0
15～19	916 333	473 671	442 662	594 306	304 734	289 572	497 607	253 873	243 734	107.0	105.2	104.2
20～24	1 156 787	629 646	527 141	926 236	483 598	442 638	712 878	364 937	347 941	119.4	109.3	104.9
25～29	978 007	532 635	445 372	1 130 820	590 676	540 144	942 805	489 562	453 243	119.6	109.4	108.0
30～34	803 601	428 881	374 720	1 005 937	533 675	472 262	1 045 230	542 391	502 839	114.5	113.0	107.9
35～39	857 826	450 618	407 208	830 909	438 664	392 245	1 147 207	588 928	558 279	110.7	111.8	105.5
40～44	978 100	499 069	479 031	708 882	367 771	341 111	1 015 062	529 893	485 169	104.2	107.8	109.2
45～49	915 965	452 903	463 062	795 560	409 040	386 520	840 015	438 180	401 835	97.8	105.8	109.0
50～54	804 955	393 127	411 828	925 102	467 214	457 888	709 170	364 874	344 296	95.5	102.0	106.0
55～59	717 271	348 649	368 622	852 723	419 223	433 500	769 201	392 789	376 412	94.6	96.7	104.4
60～64	576 415	270 691	305 724	726 961	348 489	378 472	864 805	430 149	434 656	88.5	92.1	99.0
65～69	421 442	178 320	243 122	628 761	294 104	334 657	770 617	365 299	405 318	73.3	87.9	90.1
70～74	312 518	129 618	182 900	484 740	214 639	270 101	634 804	288 313	346 491	70.9	79.5	83.2
75～79	245 060	100 478	144 582	327 831	126 234	201 597	512 313	219 969	292 344	69.5	62.6	75.2
80～84	145 932	55 389	90 543	205 708	73 044	132 664	347 414	133 779	213 635	61.2	55.1	62.6
85～89	67 697	23 356	44 341	120 799	39 277	81 522	187 755	58 245	129 510	52.7	48.2	45.0
90歳以上	22 707	6 680	16 027	54 909	14 557	40 352	104 811	24 945	79 866	41.7	36.1	31.2

(注) 総数には年齢不詳者を含む。

4 年齢(3区分)別人口

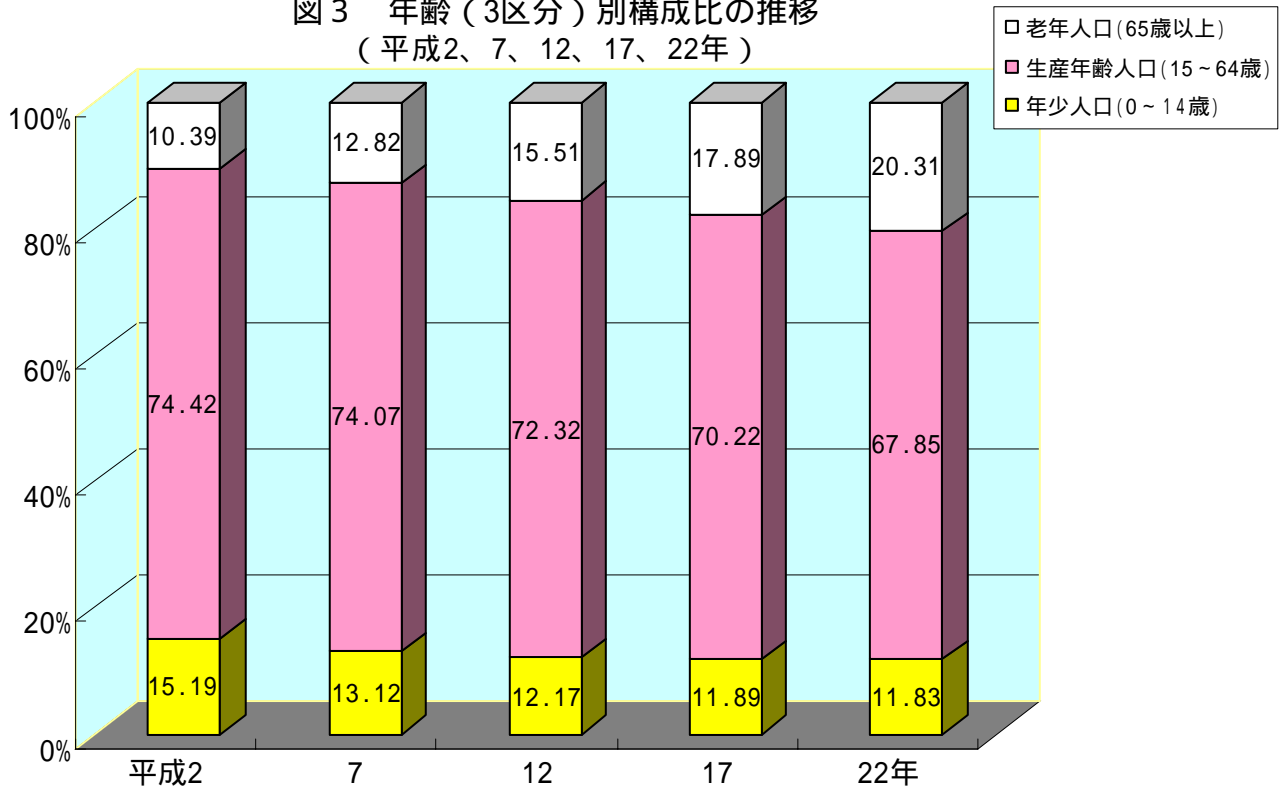
(1) 年齢(3区分)別人口の推移

人口を年齢3区分別に見ると、平成22年の年少人口(0～14歳)は1,489,947人で、前年に比べ7,715人(0.52%)増加した。人口総数に占める割合は11.83%で、10年前の平成12年の12.17%に比べ0.34ポイント低下している。

平成22年の生産年齢人口(15～64歳)は8,543,980人で、前年に比べ312人(0.00%)減少した。人口総数に占める割合は67.85%となり、平成5年から低下が続いている。また、平成12年の72.32%に比べ4.47ポイントの低下となった。

平成22年の老年人口(65歳以上)は2,557,714人で、前年に比べ66,945人(2.69%)増加した。また、人口総数に占める割合は20.31%で、調査開始以降初めて20%を超え、10年前の平成12年の15.51%に比べて、4.80ポイント上昇している。

図3 年齢(3区分)別構成比の推移
(平成2、7、12、17、22年)



平成22年の老年人口のうち、70歳以上の人口は1,787,097人で、前年に比べ49,809人(2.87%)の増加となり、人口総数に占める割合は14.19%となった。

また、75歳以上の人口は1,152,293人で、前年に比べ47,612人(4.31%)の増加、人口総数に占める割合は9.15%、80歳以上の人口は639,980人で、前年に比べ31,364人(5.15%)の増加、人口に占める割合は5.08%となっている。

特に、80歳以上の人口は、平成12年から比較すると1.7倍に増加しており、他の年齢区分と比較しても大きな増加を示している。(表7-1、表7-2、参考表第7表、図3)

表7-1 年齢(3区分)別人口の推移(平成12~22年)

各年1月1日現在 (単位:人、%)

年次	年少人口(0~14歳)			生産年齢人口(15~64歳)			老年人口(65歳以上)		
	人口	増減数	増減率	人口	増減数	増減率	人口	増減数	増減率
平成12年	1 440 642	12 057	0.83	8 496 695	6 726	0.08	1 757 581	72 410	4.30
13	1 427 229	2 925	0.20	8 491 001	6 435	0.08	1 904 789	82 041	4.50
14	1 427 848	619	0.04	8 500 167	9 166	0.11	1 979 325	74 536	3.91
15	1 432 509	4 661	0.33	8 507 104	6 937	0.08	2 056 589	77 264	3.90
16	1 435 292	2 783	0.19	8 523 570	16 466	0.19	2 115 728	59 139	2.88
17	1 445 820	10 528	0.73	8 539 039	15 469	0.18	2 176 162	60 434	2.86
18	1 451 916	6 096	0.42	8 545 819	6 780	0.08	2 249 279	73 117	3.36
19	1 461 387	9 471	0.65	8 545 560	259	0.00	2 332 305	83 026	3.69
20	1 471 628	10 241	0.70	8 551 505	5 945	0.07	2 410 095	77 790	3.34
21	1 482 232	10 604	0.72	8 544 292	7 213	0.08	2 490 769	80 674	3.35
22年	1 489 947	7 715	0.52	8 543 980	312	0.00	2 557 714	66 945	2.69

年次	(再掲)老年人口のうち70歳以上			(再掲)老年人口のうち75歳以上			(再掲)老年人口のうち80歳以上		
	人口	増減数	増減率	人口	増減数	増減率	人口	増減数	増減率
平成12年	1 193 987	48 125	4.20	709 247	29 810	4.39	381 416	13 486	3.67
13	1 247 391	53 404	4.47	748 924	39 677	5.59	400 891	19 475	5.11
14	1 304 631	57 240	4.59	788 134	39 210	5.24	421 434	20 543	5.12
15	1 369 146	64 515	4.95	829 013	40 879	5.19	442 404	20 970	4.98
16	1 432 319	63 173	4.61	871 842	42 829	5.17	464 082	21 678	4.90
17	1 491 554	59 235	4.14	914 392	42 550	4.88	489 078	24 996	5.39
18	1 561 921	70 367	4.72	957 123	42 731	4.67	518 752	29 674	6.07
19	1 625 039	63 118	4.04	1 002 807	45 684	4.77	547 551	28 799	5.55
20	1 689 269	64 230	3.95	1 053 950	51 143	5.10	576 901	29 350	5.36
21	1 737 288	48 019	2.84	1 104 681	50 731	4.81	608 616	31 715	5.50
22年	1 787 097	49 809	2.87	1 152 293	47 612	4.31	639 980	31 364	5.15

(注1)増減数(人) = 当該年の区分別人口 - 前年の区分別人口

(注2)増減率(%) = (当該年の区分別人口 - 前年の区分別人口) ÷ 前年の区分別人口 × 100

表7-2 年齢(3区分)別人口及び構成比の推移(平成12~22年)

各年1月1日現在 (単位:人、%)

年次	年少人口(0~14歳)		生産年齢人口(15~64歳)		老年人口(65歳以上)		(再掲)老年人口のうち70歳以上		(再掲)老年人口のうち75歳以上		(再掲)老年人口のうち80歳以上	
	人口	構成比	人口	構成比	人口	構成比	人口	構成比	人口	構成比	人口	構成比
平成12年	1 430 154	12.17	8 497 436	72.32	1 822 748	15.51	1 193 987	10.16	709 247	6.04	381 416	3.25
13	1 427 229	12.07	8 491 001	71.82	1 904 789	16.11	1 247 391	10.55	748 924	6.33	400 891	3.39
14	1 427 848	11.99	8 500 167	71.39	1 979 325	16.62	1 304 631	10.96	788 134	6.62	421 434	3.54
15	1 432 509	11.94	8 507 104	70.91	2 056 589	17.14	1 369 146	11.41	829 013	6.91	442 404	3.69
16	1 435 292	11.89	8 523 570	70.59	2 115 728	17.52	1 432 319	11.86	871 842	7.22	464 082	3.84
17	1 445 820	11.89	8 539 039	70.22	2 176 162	17.89	1 491 554	12.27	914 392	7.52	489 078	4.02
18	1 451 916	11.86	8 545 819	69.78	2 249 279	18.37	1 561 921	12.75	957 123	7.82	518 752	4.24
19	1 461 387	11.84	8 545 560	69.26	2 332 305	18.90	1 625 039	13.17	1 002 807	8.13	547 551	4.44
20	1 471 628	11.84	8 551 505	68.78	2 410 095	19.38	1 689 269	13.59	1 053 950	8.48	576 901	4.64
21	1 482 232	11.84	8 544 292	68.26	2 490 769	19.90	1 737 288	13.88	1 104 681	8.83	608 616	4.86
22年	1 489 947	11.83	8 543 980	67.85	2 557 714	20.31	1 787 097	14.19	1 152 293	9.15	639 980	5.08

(注)構成比(%) = 各区分別人口 ÷ 人口総数 × 100

(2) 地域別比較

平成 22 年 1 月 1 日現在の年齢(3 区分)別人口の構成比を地域別にみると、年少人口の割合は、市部の 13.15%が最も高く、次いで町村部の 12.20%、区部の 11.21%となっている。

生産年齢人口の割合は、区部の 68.54%が最も高く、次いで市部の 66.54%、町村部の 61.11%の順となっている。

老年人口の割合は、町村部の 26.69%が最も高く、次いで市部の 20.31%、区部の 20.25%となっている。特に、島部の町村(29.83%)で高くなっている。(表 8)

表 8 地域別、年齢(3 区分)別人口 平成22年1月1日現在 (単位：人、%)

地 域	総 数		年 少 人 口 (0～14歳)		生 産 年 齢 人 口 (15～64歳)		老 年 人 口 (65歳以上)	
	人 口	構 成 比	人 口	構 成 比	人 口	構 成 比	人 口	構 成 比
総 数	12 591 643	100.00	1 489 947	11.83	8 543 980	67.85	2 557 714	20.31
区 部	8 502 527	100.00	953 221	11.21	5 827 640	68.54	1 721 666	20.25
市 部	4 001 781	100.00	526 071	13.15	2 662 970	66.54	812 738	20.31
町 村 部	87 335	100.00	10 655	12.20	53 370	61.11	23 310	26.69
郡 部	59 087	100.00	7 323	12.39	36 879	62.41	14 885	25.19
島 部	28 248	100.00	3 332	11.80	16 491	58.38	8 425	29.83

(注) 総数には年齢不詳者を含む。

(3) 区市町村別比較

平成 22 年 1 月 1 日現在の年齢(3 区分)別人口の構成比を区市町村別にみると、年少人口の割合は、小笠原村の 17.74%が最も高く、東京都全体の 11.83%に比べ 5.91 ポイント高くなっている。次いで御蔵島村の 17.15%、青ヶ島村の 16.67%となっている。

最も低いのは三宅村の 6.71%で、次いで奥多摩町と檜原村の 6.93%となっている。

生産年齢人口の割合は、青ヶ島村の 72.99%が最も高く、東京都全体の 67.85%に比べ 5.14 ポイント高くなっている。次いで中央区の 72.60%、渋谷区の 72.16%となっている。

最も低いのは檜原村の 51.43%で、次いで奥多摩町の 52.85%、新島村の 55.28%の順となっている。

老年人口の割合は、檜原村の 41.65%が最も高く、東京都全体の 20.31%に比べ 21.34 ポイント高くなっている。次いで奥多摩町の 40.22%、三宅村の 36.41%となっている。

最も低いのは青ヶ島村の 10.34%で、次いで小笠原村の 11.38%、御蔵島村の 14.89%となっている。(3 頁 表 4)

(4) 全国との比較

平成 22 年 1 月 1 日現在の東京都と、平成 21 年 3 月 31 日現在の全国の人口を比較してみると、東京都は 12,591,643 人、全国は 127,076,183 人となっている。

東京都の人口が全国に占める割合は、9.91 %となっている。

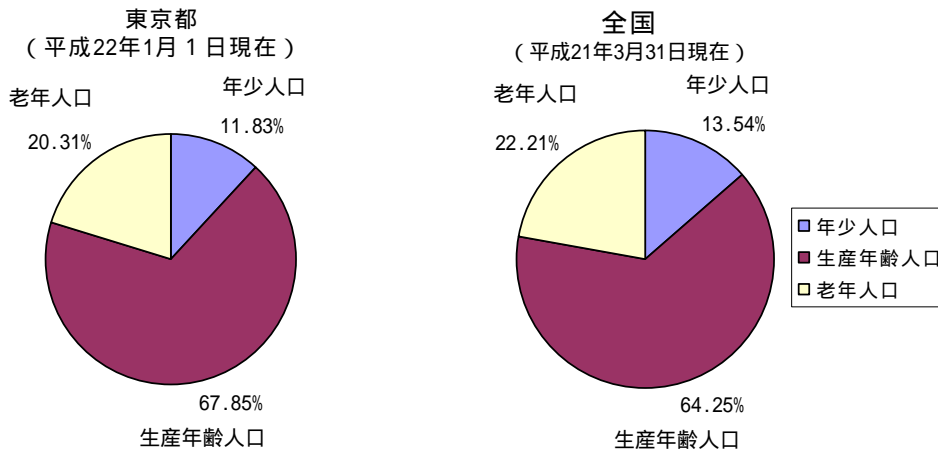
年齢(3区分)別構成比をみると、東京都の年少人口は 11.83% で全国より 1.71 ポイント低く、生産年齢人口は 67.85% で、全国より 3.60 ポイント高く、老年人口は 20.31% で全国より 1.90 ポイント低くなっている。(表 9、図 4)

表 9 年齢(3区分)別人口 (単位:人、%)

区分	都 *1		全国 *2	
	人口	構成比	人口	構成比
総数	12 591 643	100.00	127 076 183	100.00
年少人口	1 489 947	11.83	17 205 567	13.54
生産年齢人口	8 543 980	67.85	81 650 386	64.25
老年人口	2 557 714	20.31	28 220 227	22.21

*1:本調査(平成 22 年 1 月 1 日現在)。総数には年齢不詳を含む。
 *2:総務省自治行政局「住民基本台帳人口要覧」(平成 21 年 3 月 31 日現在)
 全国人口の年齢別数値は国勢調査の結果数値(毎 5 年周期の 10 月 1 日)または各年 3 月 31 日の数値しか公表されていないため、直近の数値として、総務省自治行政局「住民基本台帳人口要覧」(平成 21 年 3 月 31 日現在)の数値を使用した。総数には年齢不詳を含む。

図 4 年齢(3区分)別構成比



5 年齢構造指数

平成 22 年の年少人口指数(年少人口の生産年齢人口に対する比率)は 17.4 で、前年とほぼ同じ値となった。一方、老年人口指数(老年人口の生産年齢人口に対する比率)は、平成 22 年は 29.9 となり前年に比べ 0.7 ポイント上昇した。昭和 32 年からの年齢構造指数の推移を見ると、平成 7 年まで老年人口指数が年少人口指数を下回っていたが、平成 8 年に逆転し、以後、老年人口指数の上昇が続いている。

従属人口指数は、前年より 0.9 ポイント上昇し 47.4 となった。また、老年化指数(老年人口の年少人口に対する比率)は、平成 8 年に 100 を超え、平成 22 年は 171.7 となった。平成 2 年(20 年前)の 68.4 と比べ、2.5 倍になった。(表 10、図 5-1、図 5-2、参考表第 7 表)

表 10 年齢構造指数の推移(平成 2、7、12、17~22 年) 各年 1 月 1 日現在

年齢構造指数	平成 2	7	12	17	18	19	20	21	22 年
年少人口指数	20.4	17.7	16.8	16.9	17.0	17.1	17.2	17.3	17.4
老年人口指数	14.0	17.3	21.5	25.5	26.3	27.3	28.2	29.2	29.9
従属人口指数	34.4	35.0	38.3	42.4	43.3	44.4	45.4	46.5	47.4
老年化指数	68.4	97.7	127.5	150.5	154.9	159.6	163.8	168.0	171.7

図5-1 年齢構造指数の推移（昭和32～平成22年）

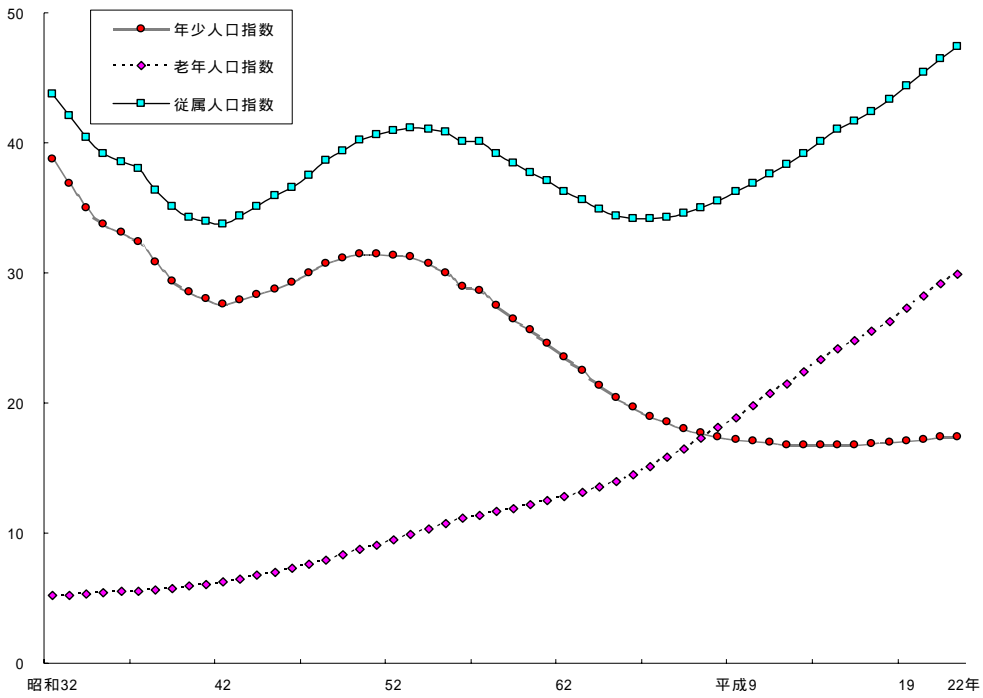
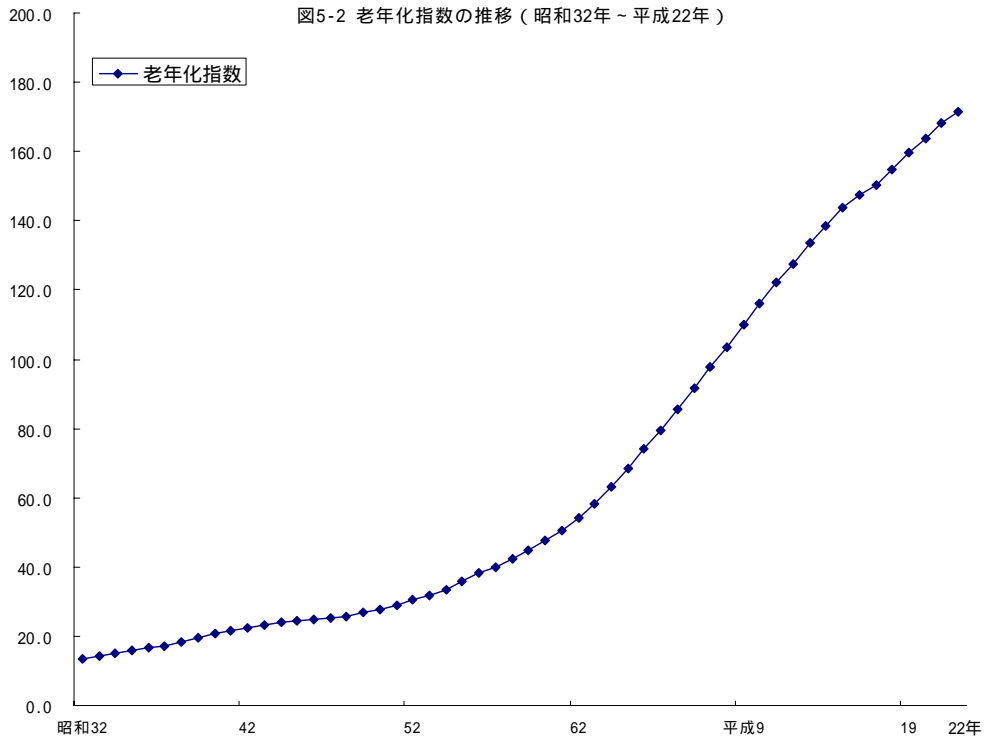


図5-2 老年化指数の推移（昭和32年～平成22年）



(注) 年齢構造指数とは、次の指数の総称である。(人口学用語)

$$\text{年少人口指数} = \text{年少人口} \div \text{生産年齢人口} \times 100$$

$$\text{老年人口指数} = \text{老年人口} \div \text{生産年齢人口} \times 100$$

$$\text{従属人口指数} = (\text{年少人口} + \text{老年人口}) \div \text{生産年齢人口} \times 100$$

従属人口指数は、年少人口 + 老年人口の生産年齢人口に対する比率

$$\text{老年化指数} = \text{老年人口} \div \text{年少人口} \times 100$$

6 世帯数

平成22年1月1日現在における東京都の住民基本台帳による世帯総数は6,275,360世帯で、前年に比べ64,508世帯(1.04%)増加した。

調査開始時である昭和32年の2,021,303世帯から一貫して増加し、平成22年は3.1倍となった。一世帯当たりの人員は2.01人となり、調査開始以来減少を続け、昭和32年の4.09人に比べほぼ半分の人員となっている。

地域別に前年と比べてみると、区部は4,420,728世帯で43,927世帯(1.00%)の増、市部は1,814,982世帯で20,329世帯(1.13%)の増、町村部は39,650世帯で252世帯(0.64%)の増と、人口とは異なり、いずれの地域も増加している。

一世帯当たりの人員は、東京都全体では2.01人で、地域別にみると、区部は1.92人で、市部、町村部が2.20人となっている。

区市町村別にみると、世田谷区が432,941世帯で最も多く、次いで、大田区344,808世帯、練馬区332,307世帯の順となっている。最も少ないのは青ヶ島村の110世帯で、次いで、利島村163世帯、御蔵島村の172世帯の順となっている。

一世帯当たりの人員は、あきる野市が2.51人で最も多く、次いで瑞穂町2.48人、武蔵村山市2.47人となっている。最も少ないのは青ヶ島村の1.58人で、次いで三宅村1.62人、新宿区1.66人となっている。

(表11、表12、統計表第1表、第4表、参考表第8表)

表11 地域別世帯数の推移(平成12~22年) 各年1月1日現在 (単位:世帯、%)

年次	総数			区部			市部			町村部		
	世帯数	増減数	増減率	世帯数	増減数	増減率	世帯数	増減数	増減率	世帯数	増減数	増減率
平成12年	5 401 662	77 058	1.45	3 797 774	52 430	1.40	1 566 810	24 184	1.57	37 078	444	1.21
13	5 489 639	87 977	1.63	3 859 532	61 758	1.63	1 592 610	25 800	1.65	37 497	419	1.13
14	5 585 847	96 208	1.75	3 927 099	67 567	1.75	1 620 901	28 291	1.78	37 847	350	0.93
15	5 679 978	94 131	1.69	3 993 731	66 632	1.70	1 648 139	27 238	1.68	38 108	261	0.69
16	5 760 580	80 602	1.42	4 047 216	53 485	1.34	1 675 128	26 989	1.64	38 236	128	0.34
17	5 842 829	82 249	1.43	4 103 468	56 252	1.39	1 701 054	25 926	1.55	38 307	71	0.19
18	5 932 890	90 061	1.54	4 169 614	66 146	1.61	1 724 741	23 687	1.39	38 535	228	0.60
19	6 029 100	96 210	1.62	4 242 089	72 475	1.74	1 748 077	23 336	1.35	38 934	399	1.04
20	6 125 824	96 724	1.60	4 313 651	71 562	1.69	1 773 075	24 998	1.43	39 098	164	0.42
21	6 210 852	85 028	1.39	4 376 801	63 150	1.46	1 794 653	21 578	1.22	39 398	300	0.77
22年	6 275 360	64 508	1.04	4 420 728	43 927	1.00	1 814 982	20 329	1.13	39 650	252	0.64

(注1) 増減数(世帯) = 当該年の世帯数 - 前年の世帯数

(注2) 増減率(%) = (当該年の世帯数 - 前年の世帯数) ÷ 前年の世帯数 × 100

表12 地域別一世帯当たり人員の推移(平成2、7、12、17~22年) 各年1月1日現在 (単位:人)

地域	平成2	7	12	17	18	19	20	21	22年
総数	2.44	2.31	2.20	2.08	2.06	2.05	2.03	2.02	2.01
区部	2.34	2.22	2.11	1.99	1.98	1.96	1.94	1.93	1.92
市部	2.70	2.53	2.40	2.29	2.27	2.25	2.23	2.22	2.20
町村部	2.95	2.74	2.53	2.35	2.31	2.28	2.25	2.22	2.20

一世帯当たり人員 = 人口総数 ÷ 世帯数 × 100

図 6-1 東京都の人口の年齢構造(平成 22 年)

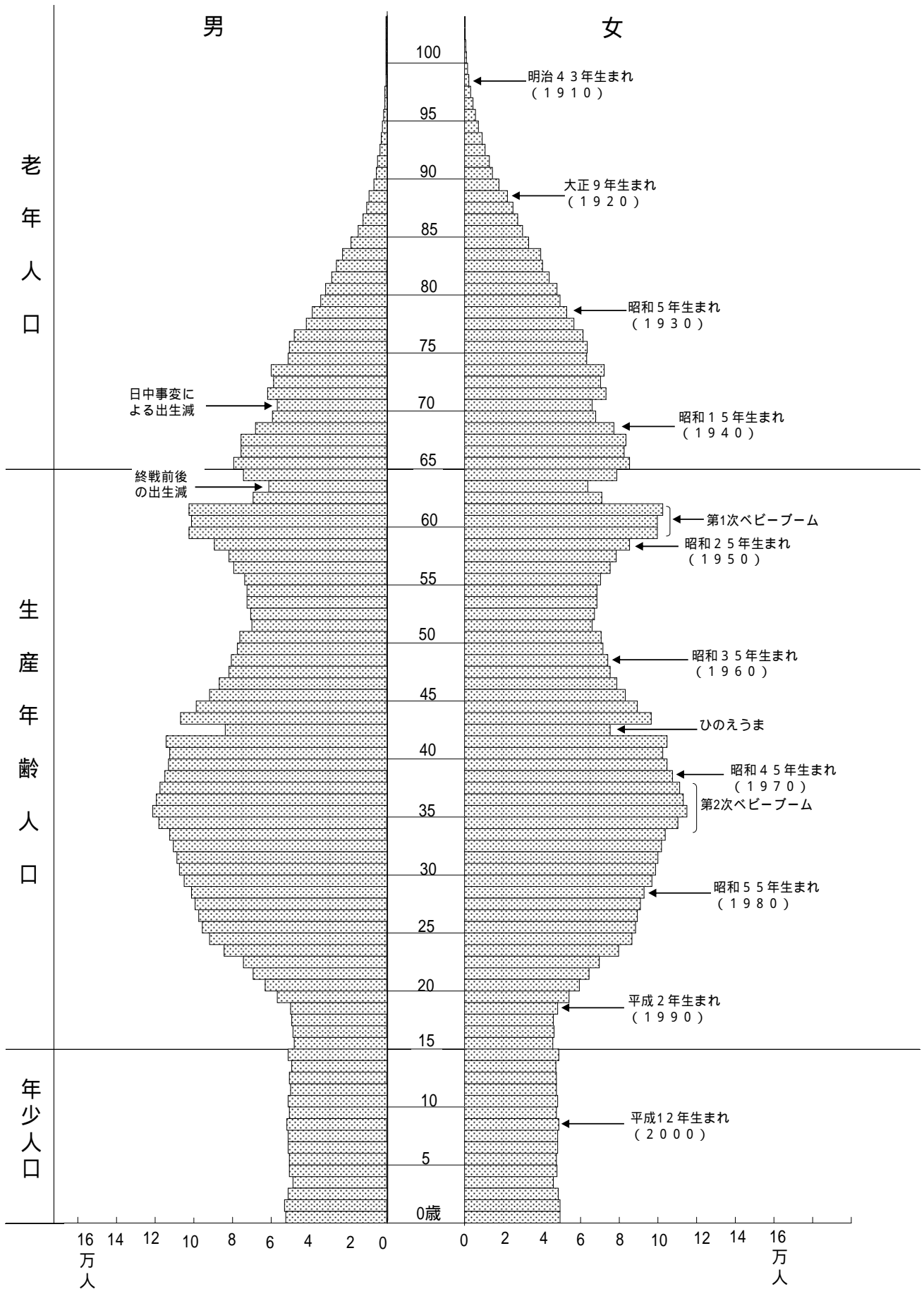


図 6-2 東京都の人口の年齢構造(平成2年・平成22年)

